

# RAPPORT d'activités 2006





# SOMMAIRE



2 → 5	Temps forts de l'année 2006
6 → 7	Les instances de La Porte du Hainaut
8 → 10	Les finances de La Porte du Hainaut
11	L'organigramme
12 → 19	Développement économique et emploi
20 → 21	Voiries, infrastructures et patrimoine
22 → 23	Transports urbains
24 → 25	Equilibre social de l'habitat
26 → 27	Environnement, cadre de vie, gestion des déchets
28 → 29	Technologies de l'information et de la communication
30 → 31	Politique de la ville et appui aux communes
32 → 35	Culture
36 → 39	Jeunesse
40 → 43	Sport
44 → 45	L'Office de tourisme de la Porte du Hainaut
46	Coordonnées utiles
47	Le territoire



**La Porte du Hainaut**  
Communauté d'Agglomération

Crédits Photos : CAPH - Samuel Dhote,  
Benôit Dorchies, Ville de Denain,  
Transvilles, Christian Wojciechowski,  
Tayeb Benhammou, Michel Spingler/ASA Pictures  
Mise en pages/impression : Grismouse  
Septembre 2007



# MOT DU PRÉSIDENT

## Toujours plus de solidarité !

Depuis six ans et la création de la Communauté d'agglomération, les élus des 39 communes n'ont eu de cesse de renforcer et diversifier les actions pour que tous les habitants bénéficient d'une amélioration continue de leur quotidien au sein de La Porte du Hainaut. La solidarité s'affirmant d'année en année comme le fil rouge des politiques communautaires.



Les efforts déployés pour le développement économique et l'emploi, se sont notamment traduits en 2006 par l'arrivée des premières entreprises sur la ZAC Hordain-Hainaut ou l'investissement annoncé de 500 millions d'euros et la création de 630 emplois d'ici 2011 par le groupe pharmaceutique GSK.

Comme en atteste ce rapport d'activités, La Porte du Hainaut continue d'innover pour agir au plus près des habitants, dans tous ses champs de compétences : elle met tout en œuvre pour que le plus grand nombre ait un toit digne, pour des voiries sûres et des transports efficaces, pour un environnement préservé et un cadre de vie appréciable, et des loisirs toujours plus nombreux accessibles des enfants jusqu'aux aînés.

Elle participe activement à la démocratisation des nouvelles technologies de l'information et de la communication, en créant 125 espaces numériques de proximité sur le territoire.

Mais elle favorise aussi la sauvegarde de ce patrimoine inestimable que constituent les églises, en aidant financièrement les communes à le préserver en bon état.

Enfin, malgré la baisse injuste et inadmissible des Fonds européens et des dotations d'Etat, la Communauté d'agglomération peut se prévaloir de finances saines, qui permettent une nouvelle montée en charge des investissements dans les mois à venir.

De la rénovation des piscines à la reconversion du Site minier, les projets seront menés en lien étroit avec l'ensemble des partenaires qui partagent le même objectif : faire de La Porte du Hainaut un "territoire où il fait bon vivre".

Alain Bocquet  
Président de la Communauté d'Agglomération  
de La Porte du Hainaut

# TEMPS FORTS DE L'ANNÉE 2006

## Les temps forts DE L'ANNÉE 2006

- **1<sup>er</sup> janvier** : La Porte du Hainaut prend la compétence d'attribution des "aides à la pierre" qui recouvre les aides allouées par l'Etat en faveur de la construction, de l'acquisition, de la réhabilitation ou de la démolition de logements locatifs sociaux ; les aides destinées à la rénovation de l'habitat privé, à la location-accession et celles en faveur de la création de places d'hébergement.
- **2 février** : inauguration des premiers bâtiments de la ZAC Hordain-Hainaut.
- **24 et 25 février** : présentation à Denain de la 21<sup>e</sup> rame du tramway qui sera en service sur la ligne qui reliera Valenciennes à Denain en septembre 2007.
- **De mars à juillet** : tournage de la série télévisée *La Compagnie des glaces* sur le Site minier.
- **Du 20 au 25 mars** : deuxième édition des Journées communautaires de l'eau. Le but : sensibiliser les habitants à la fragilité de la ressource en eau, à travers des visites commentées et des ateliers ludiques.
- **Du 5 au 8 avril** : Festi Livres : des auteurs et illustrateurs de littérature jeunesse à la rencontre de 650 jeunes lecteurs et d'une centaine d'adultes dans les bibliothèques du territoire.
- **9 avril** : la 104<sup>e</sup> édition de Paris - Roubaix emprunte à nouveau la trouée d'Arenberg rénovée par le Conseil général et La Porte du Hainaut, sous l'œil des géants du Nord.
- **13 avril** : Jimmy Casper remporte la 47<sup>e</sup> édition du Grand Prix cycliste de Denain endeuillée par la disparition de Jean Donain, son organisateur historique.
- **12 mai** : inauguration du parc d'activités de l'Aérodrome-Est requalifié, et signature de la charte PALME, un label de la qualité environnementale.
- **Du 15 au 20 mai** : deuxième édition de la Fête du jeu communautaire qui a réuni 2 437 participants.
- **18 mai** : réunion au siège de La Porte du Hainaut des élus du Hainaut français pour le classement en Objectif convergence et pour obtenir les fonds européens qui lui sont dus.
- **20 mai** : calligraphie sur corps au programme de la nuit des musées.



- **31 mai** : la première édition de "Ma ville propre" rassemble des dizaines de volontaires.
- **12 juin** : présentation des réflexions du Conseil de Développement aux élus communautaires.
- **14 juin** : déplacement des élus du Hainaut français au parlement européen à Strasbourg pour rompre l'injustice et pour obtenir son intégration dans l'Objectif convergence.
- **19 juin** : le portail Internet du territoire de La Porte du Hainaut est mis en ligne. Il enregistre en moyenne près de 800 visites quotidiennes.
- **20 juin** : soirée des sportifs. L'occasion de saluer les dirigeants, les bénévoles qui font vivre les clubs sportifs du territoire, et de remercier les athlètes qui défendent les couleurs de La Porte du Hainaut dans les championnats nationaux.
- **2 juillet** : première Fête des randonnées communautaire. Pour découvrir le territoire à pied, à cheval ou en VTT, ses paysages et ses saveurs, ils étaient 242 au départ du Site minier de Wallers-Arenberg.
- **Du 5 juillet au 27 août** : Estivales 2006. Au total, plus de 9 500 personnes ont participé aux nombreuses activités proposées sur l'ensemble du territoire, ainsi qu'aux Journées Evasion. L'ouverture aux familles de trois "Journées Evasion" connaît un grand succès : 953 personnes âgées de 2 à 70 ans en ont bénéficié.
- **Juillet et août** : les Citoyens du monde (18-22 ans) de La Porte du Hainaut ont participé à des projets solidaires, pour apporter de l'eau dans un village de brousse du Burkina Faso, et au Sénégal dans la continuité de l'action entreprise en 2005. D'autres sont allés à la rencontre de jeunes Italiens et Portugais dans des villes ou des régions jumelées avec des communes de La Porte du Hainaut.



# TEMPS FORTS DE L'ANNÉE 2006

- **28 juillet** : décret de création de la Zone Franche Urbaine du Denais.
- **Du 16 au 29 septembre** : l'agglomération a reçu le Festival international de danses folkloriques de Tournai. Les troupes de Bulgarie, du Daghestan, de Russie, de Hongrie et de Tchéquie ont attiré 3 565 spectateurs.
- **10 septembre** : l'italienne Romina Oprandi remporte l'Open Gaz de France de La Porte du Hainaut, tournoi WTA sur terre battue, organisé par le Tennis club de Denain.



- **11 septembre** : 5<sup>e</sup> rentrée du Centre d'Initiation Sportive de La Porte du Hainaut. Les enfants de 6 à 12 ans peuvent choisir parmi trente-deux disciplines à pratiquer sur l'ensemble du territoire, pour 10 € par an.
- **Du 15 au 19 septembre** : journées du patrimoine. 1 600 personnes visitent l'exceptionnelle collection d'art sacré réunie par La Porte du Hainaut dans les églises de Mastaing et de Flines-lez-Mortagne.
- **18 septembre** : signature de la convention de partenariat avec la CPAM de Valenciennes. Objectif : sensibiliser les habitants aux bons gestes en matière de santé.
- **29 septembre** : GSK à Saint-Amand-les-Eaux. Le groupe pharmaceutique annonce 500 millions d'euros d'investissements dans la cité thermale et la création de 630 emplois directs d'ici 2011.
- **7 octobre** : inauguration d'une aire de jeux à Raismes. Le skate park de Trith-Saint-Léger est terminé.
- **12 octobre** : 4<sup>e</sup> forum de l'emploi à Saint-Amand-les-Eaux. Près de 4 500 visiteurs y ont participé.



- **Du 26 octobre au 3 novembre** : le Pass' Sport Toussaint permet à 610 enfants du territoire de s'initier aux arts du cirque.
- **Du 9 au 25 novembre** : le deuxième Festival jeune public de La Porte du Hainaut a permis à 4 134 spectateurs (scolaires et tout public) d'assister à des spectacles de cirque chorégraphié, de marionnettes, d'écouter des concerts et des contes musicaux.
- **22 novembre** : inauguration de la parthothèque communautaire. Accessible gratuitement à toutes les harmonies du territoire, cette "bibliothèque de partitions", unique en son genre, est hébergée par la médiathèque de Douchy-les-Mines.

- **9 décembre** : inauguration des aires de jeux et plateaux sportifs à Escautpont, Mortagne-du-Nord et Nivelles.
- **17 décembre** : à l'issue de la finale nationale, l'agglomération qui présentait 25 enfants, connaît le nom de ses 4 "P'tits Champions". En 2007, ils seront conviés par l'association "Sport Avenir" à des manifestations sportives internationales. Le 28 juin, 300 enfants venus de 24 communes avaient participé aux qualifications.
- **19 décembre** : le périmètre de la Zone Franche Urbaine appelée "Denais Développement" est arrêté. Il est à cheval sur Denain, Escaudain, Lourches et Douchy-les-Mines.



# INSTANCES

## Les instances de décision, de réflexion et de concertation de La Porte du Hainaut

La Porte du Hainaut, c'est avant tout 39 communes et leurs maires qui partagent une même ambition : améliorer la vie des 147 989 habitants et créer les conditions d'un développement dynamique et durable du territoire.

Pour travailler, la collectivité s'est dotée d'instances de décision, de réflexion et de concertation. Les instances de décision sont composées d'élus délégués par les conseils municipaux. Il s'agit de l'Exécutif, du Bureau, et du Conseil communautaire. Les instances de réflexion et de concertation sont également composées d'élus et, pour le Conseil de Développement, de représentants du monde économique, des syndicats, d'associations...



### LES INSTANCES DE DÉCISION

#### L'EXÉCUTIF COMMUNAUTAIRE

L'Exécutif est composé du Président et des 11 Vice-Présidents.

**Le Président :**  
Alain BOCQUET

**Les Vice-Présidents :**  
Patrick LEROY  
→ chargé des Finances et du Budget  
Marc MONTUELLE  
→ chargé du Personnel, de l'intérêt communautaire, de la promotion de La Porte du Hainaut, de la valorisation de l'image de marque

Claude LARCANCHÉ  
→ chargé des Infrastructures et Voiries  
Jocelyne LOSFELD  
→ chargée de la Culture  
Michel CARON  
→ chargé de l'élimination des déchets, de la protection et de la mise en valeur de l'environnement  
Norbert JESSUS  
→ chargé du développement économique, de l'emploi et des nouvelles technologies  
Yannick NISON  
→ chargé du logement et de l'équilibre social de l'habitat  
René CHER  
→ chargé du tourisme et des loisirs  
Jacky LAURE  
→ chargé de la Politique de la Ville et des Communes Minières  
Jean-Michel DENHEZ  
→ chargé du Sport  
Francis CAMPEDELLI  
→ chargé de l'aménagement de l'espace communautaire et des transports

Au cours de l'année 2006, l'Exécutif s'est réuni sept fois.

#### LE BUREAU COMMUNAUTAIRE

Il est composé :  
- du Président,  
- des Vice-Présidents  
- de 13 autres membres qui sont :  
Michel BLAISE  
→ Maire de Bellaing



Jacques GAZZARIN  
→ Urbanisme et Transports

#### LE CONSEIL DE DÉVELOPPEMENT

Le Conseil de Développement de La Porte du Hainaut, présidé par Monsieur René Carpentier et outil précieux de réflexions et de propositions de notre Communauté d'agglomération, réunit 94 membres issus d'horizons divers.

Les trois commissions du Conseil ("Vie économique" ; "Solidarités" ; "Eau") se réunissent régulièrement afin de tout mettre en œuvre pour élaborer des actions et des idées nouvelles ouvrant la voie à une agglomération dynamique.

Le Conseil a d'ailleurs présenté ses réflexions aux élus communautaires le 12 juin. Celles-ci s'articulent essentiellement autour de trois axes : la mobilisation des lycéens et des jeunes générations ; le développement et la solidarité ; et enfin l'eau, ressource omniprésente sur le territoire de La Porte du Hainaut, et le développement durable.

Toutefois d'autres thèmes sont également abordés comme la santé, les énergies renouvelables, l'artisanat, les relations avec l'Université...

Enfin, des représentants du Conseil de Développement ont travaillé en commun avec leurs homologues de huit autres Conseil du territoire de l'aire métropolitaine de Lille. Ceux-ci étaient réunis au sein de cinq groupes et autour de cinq thématiques : l'eau, la formation, la culture, le logement et les transports.

Pour les prochains mois, le Conseil de Développement entend continuer ses actions comme il entend développer un partenariat avec les entreprises des Technologies de l'Information et de la Communication sur le territoire.

Marie-Jeanne DUFERNEZ  
→ Maire de Château l'Abbaye  
Bertrand HUART  
→ Maire d'Hélesmes  
Bernard TRACHÉ  
→ Maire d'Hérin  
Roger BLONDIAUX  
→ Maire de la Sentinelle  
Pierre BRICOUT  
→ Maire d'Abscon  
Francis STIEVENARD  
→ Maire d'Haspres  
Jacques GAZZARIN  
→ Adjoint au Maire d'Escaudain  
Yves GUEPIN  
→ Adjoint au Maire de Raimes  
Michel LEFEBVRE  
→ Maire de Douchy-les-Mines  
Solange LEMOINE  
→ Adjointe au Maire de Denain  
Yvon RIANCHO  
→ Adjoint au Maire de Denain  
Eric RENAUD  
→ Adjoint au Maire de Saint-Amand-les-Eaux  
- et des **Présidents de Commissions** qui ont voix consultatives.

Le Bureau Communautaire s'est réuni neuf fois en 2006. Il a voté 93 délibérations.

#### LE CONSEIL COMMUNAUTAIRE

L'Assemblée Plénière est composée de 73 élus titulaires et de 73 élus suppléants. Elle s'est réunie quatre fois en 2006 et a voté 238 délibérations. Les sièges sont répartis en fonction des populations respectives, sachant que chaque commune est représentée au moins par un délégué titulaire et un délégué suppléant.

Communes de 1 à 2 499 habitants :  
→ 1 délégué  
Communes de 2 500 à 4 999 habitants :  
→ 2 délégués  
Communes de 5 000 à 9 999 habitants :  
→ 3 délégués  
Communes de 10 000 à 14 999 habitants :  
→ 4 délégués  
Communes de 15 000 à 20 000 habitants :  
→ 5 délégués

au delà de 20 000 habitants, et par tranche ou partie de tranche de 5 000 habitants : 1 délégué supplémentaire.

#### LES INSTANCES DE RÉFLEXION ET DE CONCERTATION

##### LES COMMISSIONS

Composées d'élus et placées sous la responsabilité d'un Président, elles constituent des instances de réflexions, de débats et de propositions.

Les présidences des sept commissions sont assurées par :

Monique CARBONNELLE  
→ Finances  
René DUBUS  
→ Développement Economique et Rural  
Bernard ETHUIN  
→ Politique de la Ville et du Logement  
Christian MONTAGNE  
→ Infrastructures et Voiries  
Jacques DUBOIS  
→ Cadre de Vie, Environnement et Déchets  
Albert DESPRES  
→ Culture, Sport, Loisirs et Tourisme



# FINANCES

## Toujours plus de solidarité et d'investissements au profit des communes ET DES HABITANTS

Le compte administratif 2006 fait apparaître une situation financière confortable et particulièrement saine. Ce qui permet à La Porte du Hainaut de renforcer ses politiques d'investissements ainsi que le dispositif de solidarité envers les communes, bien qu'il soit déjà parmi les plus importants de l'Hexagone. Objectifs prioritaires de l'agglomération, le développement économique et l'emploi ont mobilisé 62% des crédits d'investissement mandatés.



### UNE SITUATION DES PLUS SAINES

Globalement, les taux de réalisation des recettes et des dépenses se maintiennent à un niveau plutôt satisfaisant avec des taux de 80% pour les dépenses et de 90% pour les recettes.

L'analyse du cycle de gestion met en évidence une situation financière particulièrement saine, conforme au rapport rendu dernièrement par la Chambre Régionale des Comptes.

L'évolution favorable des bases de Taxe Professionnelle, la gestion maîtrisée des dépenses de moyens - et surtout de personnel - mais aussi l'intégration à la section d'investissement des subventions d'équipement versées aux communes, contribuent à faire progresser nettement la capacité d'autofinancement de la collectivité. Elle double par rapport à 2005, passant de 6 à 13 millions d'euros.

À l'issue de l'exercice 2006, les conditions étaient réunies pour renforcer les politiques d'investissement. Reste une incertitude, mais de taille : l'évolution des bases de Taxe Professionnelle dont on ne sait si le dynamisme va se poursuivre dans les années qui viennent.

### Des recettes de TPU injustement amputées par le Fonds Départemental de Péréquation de la Taxe Professionnelle

La Taxe Professionnelle Unique (TPU) est restée bien évidemment la ressource la plus importante réalisée en 2006 puisqu'elle finance 65% des dépenses totales

de la Communauté d'agglomération. Les bases d'imposition ont été notifiées par l'État en progression de 5% par rapport à l'année précédente.

Le produit correspondant est toujours diminué du prélèvement au titre du Fonds Départemental de Péréquation de la Taxe Professionnelle, et ce, pour un montant de 11 millions d'euros. Soit 15% du produit de TPU, quand les autres agglomérations versent en moyenne 2%.

La Porte du Hainaut compte parmi les plus gros contributeurs de ce Fonds départemental, alors que ses communes perçoivent en retour une fraction chaque année plus faible. Les richesses du Valenciennois doivent rester dans le Valenciennois. C'est une situation particulièrement inadmissible compte tenu des difficultés des habitants.

Depuis le début du mandat, l'agglomération a échangé plus de cinquante courriers afin qu'il soit mis un terme à cette injustice, sans parvenir à infléchir, pour l'instant, ni la position du Département, ni celle de l'État.

### Pas d'impôt sur les ménages, ni de TEOM

Pour la sixième année consécutive, La Porte du Hainaut a délibérément fait le choix de ne pas lever de fiscalité additionnelle sur les ménages et de maintenir à zéro le taux de la Taxe d'Enlèvement des Ordures Ménagères. Cela reflète la réelle volonté politique de ne pas alourdir la feuille d'impôts des habitants, d'autant que 95% de la population française est assujettie



### UNE SOLIDARITÉ COMMUNAUTAIRE EXCEPTIONNELLE

Bien que produisant un effort déjà exceptionnel en matière de solidarité communautaire (2,5 fois supérieur à la moyenne nationale), La Porte du Hainaut a mis en œuvre cette année un nouveau dispositif de solidarité pour les communes de plus de 2 000 habitants. Il s'agit de leur apporter, sous forme de fonds de concours, un soutien financier à l'investissement, comparable à celui qui existe déjà pour les communes de moins de 2 000 habitants. Neuf communes sur les 19 concernées ont sollicité leur attribution avant le 31 décembre, pour un montant total proche de 5 millions d'euros.

En 2006, la dotation de solidarité en matière d'équipement rural (pour les communes de moins de 2 000 habitants) a concerné trois communes : Avesnes-le-Sec, Flines-lez-Mortagne et Nivelles.

Enfin, la Communauté d'agglomération a consacré 1,8 million d'euros à la dotation de solidarité exceptionnelle qu'elle sert aux communes qui subissent une perte de leurs dotations d'État liée au calcul de leur potentiel fiscal.

Au total en 2006, l'agglomération a consacré 9,7 millions d'euros aux dotations de solidarité communautaire et versé 35 millions d'euros pour la dotation de compensation. Aucune évaluation nouvelle du coût des charges transférées n'est intervenue dans l'année. Avec 45 millions d'euros, les dotations aux communes ont constitué le plus gros poste de dépenses.

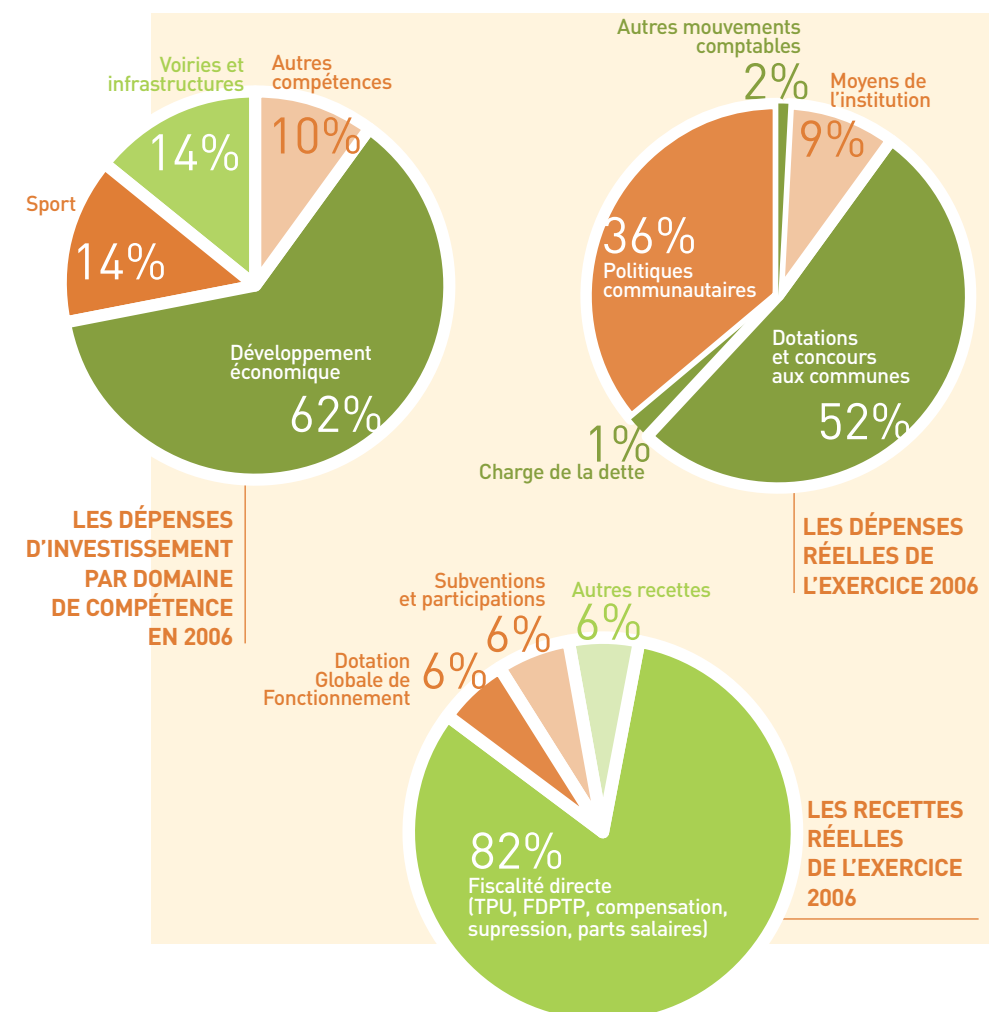
à la taxe ou à la redevance sur les déchets ménagers qui s'élève en moyenne à 83 euros par habitant et par an.

Du coup, la collecte et le traitement des déchets ménagers sont entièrement pris en charge par le budget communautaire et représentent 55% des dépenses de fonctionnement de la Collectivité.

### Stabilité des autres recettes

Avec 6 millions d'euros environ, la Dotation Globale de Fonctionnement constitue la deuxième ressource du budget. Les autres recettes sont essentiellement constituées des subventions et participations réalisées en 2006 pour un montant de 5,3 millions d'euros et concentrées sur

... / ...



# FINANCES

# ORGANIGRAMME



→ **Toujours plus de solidarité et d'investissements**  
au profit des communes ET DES HABITANTS

## CHIFFRES CLÉS DU BUDGET 2006

**100,6 millions d'€ :**  
les dépenses au 31 décembre.

**112,7 millions d'€ :**  
les recettes au 31 décembre.

**45 millions d'€ :**  
les dotations aux communes.

**66 € par habitant :**  
les dotations de solidarité aux communes, contre 24 € pour la moyenne nationale.

**35 € par habitant :**  
les charges de personnel. Soit deux fois moins que la moyenne nationale.

**110 € par habitant :**  
l'effort d'équipement global, contre 51 € par habitant en 2004.

**19,4% :**  
le taux de la Taxe Professionnelle Unique, inchangé depuis 2001.

**Zéro :**  
le taux de la Taxe d'Enlèvement des Ordures Ménagères, inchangé depuis 2001, alors que 95% des Français y sont assujettis.

... / ...

les compétences en matière de développement économique et de gestion des déchets ménagers.

Enfin, aucun besoin d'emprunt ne s'étant manifesté, l'autorisation d'emprunt s'est vue ramenée de 17,2 à 1,4 million d'euros.

### L'endettement reste faible

La charge de la dette n'a nullement progressé en 2006. Les ratios d'endettement sont maintenus à un niveau particulièrement bas, ce qui laisse une marge de manœuvre significative pour le financement des investissements à venir.

### Des dépenses de moyens maîtrisées

Avec moins de 7 millions d'euros, les dépenses de moyens de l'Institution ont continué à être bien maîtrisées. Elles ont représenté 7% des dépenses totales, contre 12% pour la moyenne des communautés d'agglomération.

Les dépenses de personnel ont été particulièrement contenues, puisqu'elles ne sont en augmentation que de 3,2%.

C'est moins que l'évolution habituelle liée au Glissement Vieillesse Technicité et à l'augmentation du point d'indice de la Fonction Publique. En 2006, la CAPH aura dépensé, pour la gestion du personnel, 35 euros par habitant, soit deux fois moins que la moyenne nationale.

### Un effort d'équipement accru pour un meilleur service aux habitants

En 2006, les dépenses d'investissements s'établissent à 17,7 millions d'euros. Elles progressent de 33% par rapport à 2005, après des augmentations déjà marquées de 61% et 112% les années précédentes.

41% des dépenses d'investissement sont consacrées aux équipements propres de la collectivité. S'y ajoutent 2,7 millions d'euros de dépenses réalisées au titre des opérations pour le compte de tiers, notamment les travaux d'aménagement aux abords des voiries départementales. Les travaux réalisés sur le patrimoine culturel communal et les équipements nautiques n'auront un impact significatif qu'à partir du Budget 2007.

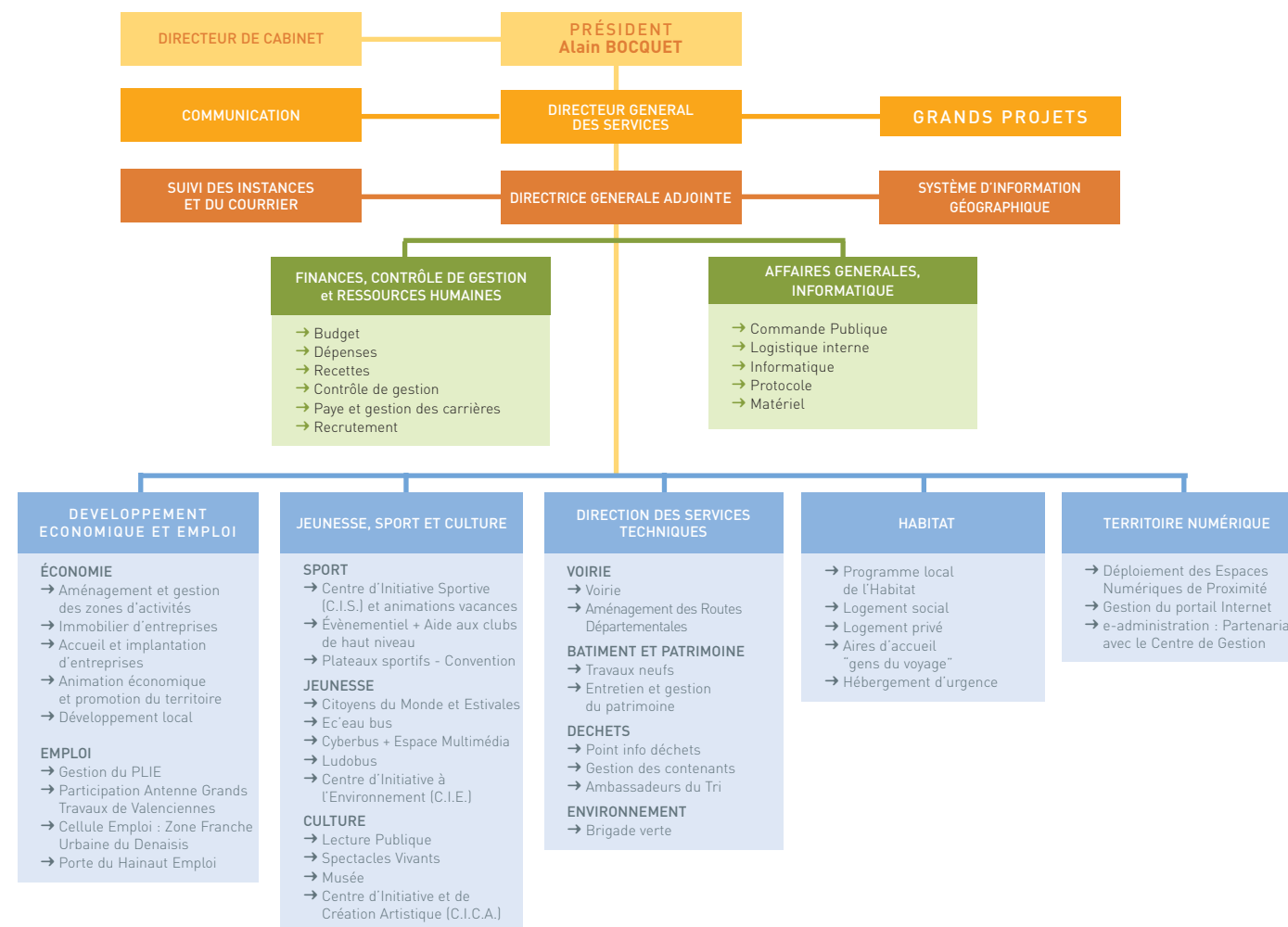
## Une administration structurée et stable

Forte de 137 personnes, l'administration de La Porte du Hainaut est organisée en grands pôles thématiques, ce qui optimise les services rendus aux citoyens et aux communes, tout en valorisant les compétences des agents.

L'effectif total a très peu évolué sur l'exercice 2006 passant de 133 à 137 agents au 31 décembre. Ce qui signifie qu'en moyenne, un agent est au service de 1 080 habitants. L'administration compte 91 titulaires et 46 non titulaires et emplois aidés.

La répartition des agents s'est légèrement modifiée par rapport à 2005 avec une baisse de 5% des agents de catégorie A (31% de l'effectif) et une augmentation des agents de catégorie C (50%). Les catégories B représentent 19%. En revanche, la parité entre les hommes et les femmes est toujours de mise (70 femmes, 67 hommes), et l'effectif reste jeune : 58% des agents ont moins de 40 ans et 45% ont moins de 34 ans.

SERVICES FONCTIONNELS  
SERVICES OPERATIONNELS





# DÉVELOPPEMENT ÉCONOMIQUE ET EMPLOI

## Un alliage d'investissements et de solutions innovantes pour attirer les entreprises et favoriser l'emploi

Créer les conditions pour que les entreprises s'implantent, se développent et surtout génèrent de l'emploi, tel est l'objectif prioritaire que s'est assigné La Porte du Hainaut. Son action repose sur quatre piliers : la dynamisation des zones industrielles existantes et la création de nouveaux parcs ; la promotion du territoire ; un accompagnement personnalisé des entreprises et un engagement toujours plus fort pour faire baisser le nombre d'habitants privés d'emploi.

En 2006, le dynamisme du territoire a séduit de nombreuses entreprises, dont le groupe pharmaceutique GlaxoSmithKline qui va créer à lui seul plus de 600 emplois directs.

### UNE OFFRE FONCIÈRE ET IMMOBILIÈRE QUALITATIVE ET DIVERSIFIÉE

En 2006, plusieurs opérations majeures ont été menées sur les parcs d'activités. 62% des dépenses d'investissement réalisées par l'agglo sur ses compé-

tences ont été consacrées au développement économique.

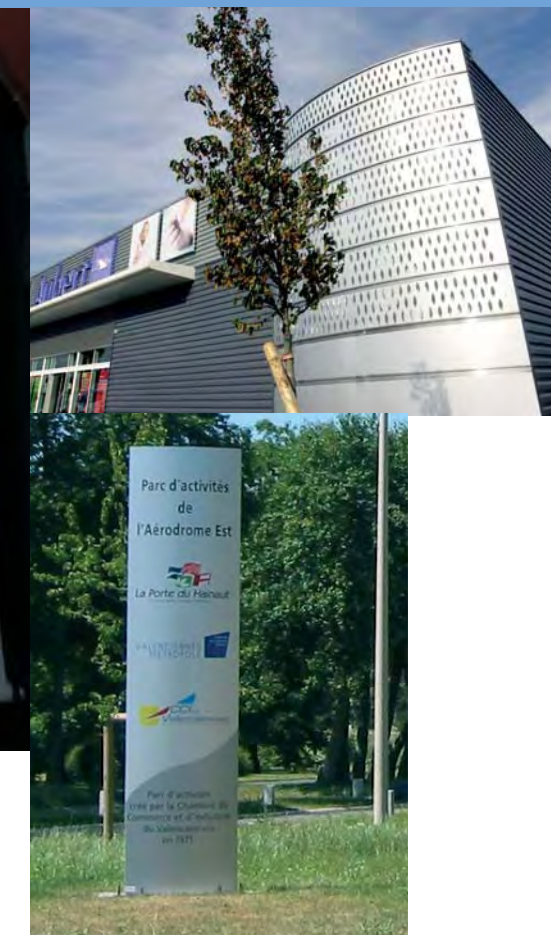
#### ZAC Hordain-Hainaut

Vingt-cinq hectares de terrains supplémentaires ont été viabilisés et sont commercialisables sur ce parc créé en 2005 en bordure du site automobile SevelNord, plus gros employeur de l'arrondissement. Les études pour la réalisation d'un ensemble immobilier type "village d'entreprises", ont été engagées pour proposer une offre locative propre à maintenir l'attractivité de cet espace économique majeur du Valenciennois.

Dans le cadre de la démarche PALME, la mise en place d'une signalétique adaptée et d'un plan de déplacements de zone à l'échelle des parcs d'activités Jean Monnet et Hordain-Hainaut est engagée.

#### Zone du Bas Pré à Raismes

La réalisation d'un giratoire en 2007 va améliorer l'accessibilité de la zone. Les acquisitions foncières ont été bouclées fin 2006.



#### Zone du Plouich à Raismes

Les voiries et certaines parcelles sont en cours d'acquisition, ce qui permettra le lancement des premiers travaux de réfection des VRD avant la fin de l'année prochaine. A terme, la zone sera entièrement requalifiée. Ces investissements qui intéressent des parcs où sont implantés Alstom, Railtech, et de nombreux sous-traitants, conforteront le pôle ferroviaire du Valenciennois.

#### Zone du Moulin Blanc à Saint-Amand-les-Eaux

Une voirie structurante permettra d'irriguer l'ensemble des espaces économiques du secteur du Moulin Blanc. En 2006, a été mené l'ensemble des études techniques de ce projet.

#### Parc des Pierres Blanches à Denain

L'aménagement d'un parc d'activités sous la forme de lotissement va se concrétiser sur le secteur Est des Pierres Blanches. L'objectif : disposer rapidement de foncier commercialisable en viabilisant au moins 6 hectares. Parallèlement, La Porte du Hainaut a vendu un terrain à l'entreprise CFA Nord qui construira des bâtiments locatifs de grande qualité à vocation tertiaire et d'activités PMI-PME.

Toujours sur les Pierres Blanches, la transformation du bâtiment AIP (ex direction d'Usinor) en Maison de l'initiative et de l'emploi s'est achevée en 2006.

#### Parc d'activités des Six Marianne à Escaudain

En octobre 2006, la Communauté d'agglomération a confié à la SEM Ville Renouvelée la maîtrise d'ouvrage de l'aménagement de ce site d'environ 19 hectares. Elle entend viabiliser plus de 13,5 hectares de terrains nus commercialisables et construire un hôtel d'entreprises d'environ 1 980 m<sup>2</sup>.

### LA PROMOTION DU TERRITOIRE ET L'ACCOMPAGNEMENT DES ENTREPRENEURS

La Porte du Hainaut a confié la promotion et la commercialisation des zones d'activités à son Agence de développement "Porte du Hainaut Développement". Cette Agence poursuit également une politique d'appui aux entreprises locales et d'animation économique.

... / ...



# DÉVELOPPEMENT ÉCONOMIQUE ET EMPLOI

→ **Un alliage d'investissements et de solutions innovantes** pour attirer les entreprises et favoriser l'emploi

... / ... Pour autant, c'est la collectivité qui apporte directement un soutien financier aux entreprises qui s'engagent à créer des emplois. Pour dissuader les "chasseurs de primes", La Porte du Hainaut s'est dotée d'une commission de contrôle de l'utilisation de ses aides. Elle va également signer une convention avec la Région qui permettra à l'agglomération d'attribuer des avances remboursables aux projets de recherche élaborés dans le cadre du pôle de compétitivité I-trans.

**630 créations d'emplois chez GSK**  
Incontestablement, la création d'une unité de production de vaccins par le groupe GlaxoSmithKline constitue le dossier majeur de l'année 2006. Cette implantation induit 630 emplois directs, le triple d'emplois indirects et renforce le label de bien-être et santé du territoire. Si la situation géographique, la desserte autoroutière et surtout la qualité de la main-d'œuvre nordiste ont joué en faveur de Saint-Amand-les-Eaux, l'engagement des élus a été déterminant sur ce dossier.

### Réussir la Zone Franche Urbaine du Denais

Pour que la Zone Franche Urbaine "Denais Développement", dont le périmètre a été arrêté le 19 décembre, soit créatrice d'activités économiques et d'emplois, La Porte du Hainaut a recruté un chef de projet ZFU en partenariat avec la Chambre de Commerce et d'Industrie du Valenciennois et la Chambre des Métiers et de l'Artisanat.

### Un soutien actif aux commerçants et artisans, à l'insertion, à l'emploi et aux créateurs d'entreprises

En lien étroit avec son Plan Local pour l'Insertion et l'Emploi, La Porte du Hainaut mène un certain nombre d'actions, qui s'inscrivent dans le Programme Local de Développement des Activités de l'Insertion et de l'Emploi (PLDAIE), contractualisé avec le Conseil Régional.

En 2006, l'agglomération a validé le principe d'un fonds de concours à destination des communes, pour les équipements et aménagements commerciaux. Le soutien au commerce passe aussi par l'organisation de manifestations à l'échelle communautaire.

Enfin, le dispositif d'appui aux structures d'aide à la création d'entreprises (ADIE, Espace Hainaut, Val Initiatives) a été reconduit.



### Pour une économie sociale et solidaire

La Porte du Hainaut s'est inscrite en tant que territoire pilote dans le programme EQUAL pour la mise en place d'une politique d'économie sociale et solidaire. Un guide des services de proximité, à destination des habitants, sera réalisé.

### EMPLOI : L'AGGLO VA ÉTENDRE SON CHAMP D'INTERVENTION À TOUS LES DEMANDEURS D'EMPLOI

2006 a confirmé la montée en puissance du Plan Local pour l'Insertion et l'Emploi, amorcée l'année précédente. Plus de 1,1 M€ a été dégagé pour permettre l'insertion des personnes les plus éloignées de l'emploi, au travers de formations individualisées, d'accompagnement d'étapes de parcours en vue d'une insertion professionnelle durable. Les financements mobilisés proviennent pour majeure partie du Fonds Social Européen (45%), de fonds propres de la Porte du Hainaut (43%), le reste étant complété par le Département et la Région.

Parce que le taux de chômage reste élevé et que, par définition, le PLIE

ne s'intéresse qu'à la frange de la population la plus éloignée de l'emploi, parce que la zone industrielle fournisseurs d'Hordain, la gestion des recrutements dans la Zone Franche Urbaine du Denais ou l'implantation de GSK sont autant de cas qui illustrent la nécessité d'élargir le champ d'intervention communautaire en matière d'emploi, La Porte du Hainaut a décidé d'impulser une politique locale de l'emploi originale.

Elle sera menée sous l'égide d'une association (à créer) qui regroupera les élus communautaires et les principaux intervenants en matière d'emploi.



# DÉVELOPPEMENT ÉCONOMIQUE ET EMPLOI

## Le Plan Local pour l'Insertion et l'Emploi ouvre de nouvelles voies VERS LE TRAVAIL

Dans une région où, malgré un renouveau économique indéniable, le taux de chômage reste supérieur à la moyenne nationale, La Porte du Hainaut s'attache particulièrement à remettre sur le chemin de l'emploi les personnes en grande difficulté (chômeurs de très longue durée, jeunes sans qualification, bénéficiaires du RMI...).

Par souci d'efficacité, elle s'est dotée d'un Plan Local pour l'Insertion et l'Emploi. La gestion partenariale de ce service communautaire induit en effet des synergies bénéfiques entre tous les acteurs de l'emploi et de l'insertion.

En 2006, 321 personnes ont été intégrées au PLIE. Les objectifs d'intégration (1 000 personnes) ayant été dépassés, l'équipe du PLIE s'est concentrée sur l'accompagnement et la mise à l'emploi des personnes déjà intégrées.

Avec succès puisqu'en 2006 le PLIE a enregistré 252 sorties positives contre 79 en 2005. Autrement dit, 252 personnes ont obtenu un contrat de travail en entreprise d'une durée supérieure ou égale à 6 mois (dont environ 50% en CDI). De plus, 387 personnes ont exercé une activité professionnelle dans le cadre de contrats à durée déterminée de moins de 6 mois, ou de contrats aidés. 109 personnes ont bénéficié d'une formation qualifiante.

L'efficacité du dispositif tient notamment aux partenariats que l'équipe du PLIE a su nouer, avec les acteurs de proximité comme avec les services de l'Etat, ainsi qu'à ses liens étroits avec le monde économique, dont l'Agence de Développement est un précieux relais pour la détection des besoins

de recrutements (notamment dans le cadre des nouvelles implantations), comme pour la connaissance et les contacts avec le milieu économique qu'elle favorise (via les Rencontres de l'Entreprise). Le Programme Local de Développement d'Activités pour l'Insertion et l'Emploi (PLDAIE) communautaire représente un relais tout aussi précieux vis-à-vis des créateurs d'entreprises qui cherchent à recruter.

### Les fruits des partenariats

Au-delà de l'accompagnement des personnes, le PLIE initie ou participe à de nombreuses actions. En 2006, celles-ci ont abouti à :

- Des contrats de qualification avec le Groupement d'Employeurs pour l'Insertion et la Qualification (GEIQ) et l'antenne Grand Travaux du



### “LES PAGES JAUNES DE L'INSERTION” : UN OUTIL NOUVEAU AU SERVICE DE TOUS

En 2005, le PLIE a pris contact avec l'ensemble des opérateurs des structures d'Insertion par l'Activité Economique (IAE), pour développer le réseau, entendre les besoins en matière d'accompagnement des publics relevant de l'IAE et dresser ainsi un référentiel des différentes structures. En partenariat fort avec l'ANPE de Denain (compétente pour l'IAE), cette démarche s'est concrétisée en 2006 par l'élaboration d'un guide inédit sur le bassin d'emploi, baptisé “les pages jaunes de l'insertion”.

Distribué aux entreprises, aux partenaires et aux publics lors du forum de l'IAE, ce guide, unique en son genre, présente les différents types de structures qui existent par secteur d'activité (entreprise d'insertion, entreprise de travail temporaire d'insertion, association intermédiaire, association d'utilité sociale, atelier chantier d'insertion). Il permet de comprendre qui fait quoi et où, et facilite ainsi les démarches de chacun.

Par exemple, les entreprises qui répondent à des appels d'offres comportant une clause d'insertion sociale y trouvent les structures susceptibles de les aider. Ces pages jaunes de l'insertion facilitent aussi l'orientation des publics par les structures d'accompagnement.

Valenciennois, cofinancée par La Porte du Hainaut ;

- Des Contrats d'Insertion Professionnelle Intérimaire (CIPI) avec l'UCIE INTERIM ;

→ Avec l'ANPE : des ateliers CV et préparation aux entretiens de recrutement, les forums pour l'emploi (Forum du recrutement, Forum Emploi, Insertion et Formation avec les Entreprises de Travail Temporaire (ETT) Françaises et Belges, Forum de l'Insertion par l'Activité Economique), la visite de la plateforme de recrutement, et la présentation aux entreprises et aux demandeurs d'emploi des bourses de contrats d'apprentissage créées par la Chambre de Commerce et d'Industrie du Valenciennois ;

→ Toujours en partenariat avec l'ANPE et avec la participation du Cyberbus communautaire : la formation de bénéficiaires du PLIE à la consultation des offres d'emploi sur Internet ainsi qu'à la télé-candidature ;

→ La détection des offres d'emploi en provenance de la Fédération Régionale des Travaux Publics Nord-Pas de Calais, de l'Union des Industries et Métiers de la Métallurgie (UJMM) de Valenciennes et de la cellule emploi de la ZFU de

Valenciennes-Métropole, NEOVAL. Un partenariat identique sera initié avec la cellule Emploi de la Zone Franche Urbaine du Denais ;

→ Des actions en faveur de l'accès au système de santé avec la CPAM et les structures d'insertions partenaires du PLIE (ENVIE - Vitamine T, AJAR, Poinfor, Espoir, Ferme du Major, AISP, Ferme des Hauts de Lorette). Une convention de partenariat entre La Porte du Hainaut et la CPAM a été signée en septembre ;

→ L'accompagnement de 603 allocataires du RMI par trois salariés du PLIE dont les postes sont financés par le Conseil général.

Par ailleurs, dans le cadre de sa convention financière avec le Conseil Régional, le PLIE a renforcé son aide à la création ou au développement de structures d'insertion par l'activité économique et poursuivi le développement de son offre de service globale auprès des entreprises (aide au recrutement pour 8 entreprises ; actions emploi formation pour les PMI spécialisées dans les métiers de l'usinage ; visite de 105 entreprises).



# DÉVELOPPEMENT ÉCONOMIQUE ET EMPLOI

... / ... En 2006, le PLIE a démultiplié son activité liée à l'insertion par l'activité économique (IAE). Outre la création d'un comité d'accès IAE en partenariat avec l'ANPE et le Conseil Général pour améliorer l'orientation, l'accompagnement et la professionnalisation des publics dans les ateliers chantiers d'insertion, le PLIE s'est engagé à titre expérimental, dans l'accompagnement de quatre Ateliers chantier d'insertion.

Parmi les autres actions, on peut citer : l'aide au recrutement des téléopérateurs pour l'entreprise d'insertion ARISTA France qui a conduit à l'embauche de 22 bénéficiaires du PLIE, et l'aide au recrutement pour l'association intermédiaire E.F.E.E. (Emplois Familiaux / Emplois Entreprises) agréée en avril 2006.



## L'Agence de développement, un atout pour le territoire



En 2006, l'Agence "Porte du Hainaut Développement" a enregistré 135 contacts portant sur des projets d'implantation, dont 50% dans les domaines du transport/logistique, de l'automobile, de la métallurgie et des services.

Vingt-neuf de ces projets ont été finalisés dans l'année ; leur réalisation a, ou va, induire la création de plus de 180 emplois sur le territoire. Soixante-dix-huit contacts sont toujours actifs.

Sur le volet "promotion du territoire et prospection", l'Agence a significativement accru son action, en participant à cinq salons internationaux majeurs : Le Midest à Paris (Sous-traitance), le Mondial de l'Automobile à Paris, Automechanika à Francfort (Pièce de rechange en première monte), Pollutec à Lyon (Equipements, technologies et services de l'environne-

ment) et le SIMI, Salon de l'Immobilier d'Entreprises à Paris. Parmi les nombreux contacts noués sur ces Salons, plusieurs ont débouché sur des développements d'affaires immédiats, notamment dans le domaine de l'environnement.

Par ailleurs, conformément à la mission que lui ont confiée les élus communautaires, l'association "Porte du Hainaut Développement" assume l'animation du territoire. L'Agence a régulièrement réuni les chefs d'entreprises, autour d'un petit-

déjeuner thématique (*Recruter, quoi de neuf ?*) ou lors des Rencontres de l'Entreprise. Prisées des décideurs, ces rencontres informelles au sein d'une entreprise, sont toujours l'occasion d'échanges enrichissants et parfois, le point de départ de collaborations.

Huit nouveaux membres, et non des moindres, ont rejoint l'agence en 2006 : Delvigne, A.T.E, Eur@tool, Altya, Tech Marketing, Ramery, Caleo et EDF.



# VOIRIES, INFRASTRUCTURES ET PATRIMOINE

## Des routes sûres pour des déplacements facilités

Entre l'acquisition du Site minier, les projets d'équipements culturels, la réhabilitation des églises et des centres nautiques, l'entretien des bâtiments communautaires, le conseil aux communes, les travaux de voiries, etc. : en 2006, l'action des services techniques a couvert tous les champs d'intervention de l'agglomération.

### DES ROUTES SÛRES POUR DES DÉPLACEMENTS FACILITÉS

Outre ses chantiers propres (accès et desserte des zones d'activités et des équipements communautaires), en 2006, La Porte du Hainaut a confirmé son engagement fort dans l'accompagnement des opérations de sécurité et du plan quinquennal, menées par le Département (aménagement des dépendances sur les routes concernées) comme en appui des grands chantiers d'Etat.

### Des millions investis pour la sécurité des piétons et des automobilistes

En 2006, la Communauté d'agglomération a consacré près de 5 millions d'euros à l'aménagement des trottoirs et des abords des routes concernées par les opérations de sécurité ou du plan quinquennal du Département. L'objectif ? Apporter à tous les habitants la même qualité d'équipements et de sécurité, sur et le long des routes, en se substituant aux communes pour le financement. Les chantiers menés sont répartis sur l'ensemble du territoire : RD 130 à Abscon, Escaudain et Mastaing, RD 66 à Bruille-Saint-Amand et Nivelles, RD 268 à Mortagne et Nivelles, RD 368 à Château l'Abbaye, RD 70 à Hérisin et Raismes, RD 158 à Saint-Amand-les-Eaux, RD 470 à La Sentinelle et Hérisin, RD 169 à Raismes, RD 249 à Louches, RD 49 à Denain,

Escaudain, Louches et Roelux, RD 61 à Hordain, RD 955 à Haulchin et Saint-Amand-les-Eaux.

### Un engagement réaffirmé dans les chantiers d'Etat

La transformation de la RN 455 en autoroute reliant Douai à Valenciennes ainsi que la construction d'un échangeur entre les autoroutes A2 et A23 sont deux aménagements essentiels pour le développement de l'arrondissement et la sécurité des habitants. La Porte du Hainaut a décidé dès 2001, de s'impliquer financièrement, alors que ces infrastructures relèvent normalement de la seule compétence de l'Etat. Or, au 31 décembre, le chantier de l'échangeur A2 - A23 n'avait pas démarré alors que les élus communautaires, unanimes, font tous pour qu'il débute. En octobre dernier, c'est pour faciliter la réalisation de l'échangeur d'Abscon sur l'A21 que la Communauté d'agglomération a accepté d'accroître sa participation de 48%, passant ainsi de 1,092 M€ à 1,604 M€. Enfin, devant l'état déplorable de l'A2, dont les chaussées en mauvais état provoquent insécurité et nuisances sonores supplémentaires, le Conseil communautaire a adopté une motion, communiquée au Ministre, afin que cet axe international (Paris-Bruxelles) soit remis en état entre Trith-Saint-Léger et Hordain.



### DES ÉQUIPEMENTS DE QUALITÉ ET UN PATRIMOINE PRÉSERVÉ

#### Des équipements communautaires au service des habitants

Pour que la culture irrigue l'ensemble du territoire, La Porte du Hainaut a programmé la construction de nouveaux équipements qui viendront compléter l'offre actuelle. Elle finance la création de l'Espace culturel de l'Ostrevant qui abritera une médiathèque communautaire à Bouchain. Fin 2006, le choix du projet architectural était arrêté et le permis de construire accordé. La Communauté d'agglomération accompagne également la mise en place du projet de médiathèque inclus dans l'aménagement de la friche Knox à Escaudain. Côté sport, outre les plateaux et aires de jeux dont elle dote toutes les communes, La Porte du Hainaut s'est engagée dans un vaste programme de rénovation des piscines, dont la plupart sont trentenaires. Le premier chantier démarrera en 2007 à Raismes.

#### Un avenir sur grand écran pour le Site minier

Propriété de La Porte du Hainaut depuis le mois de juillet, le Site minier de Wallers-Arenberg a été sous les feux des projecteurs une bonne partie de l'année : pendant cinq mois, on y a

tourné "la Compagnie des glaces", une série d'anticipation franco-canadienne diffusée sur France 2 en 2007. D'autres productions ont déjà réservé le Site dont l'avenir semble de plus en plus lié aux métiers de l'audiovisuel. En attendant, La Porte du Hainaut va poursuivre la réhabilitation du clos et du couvert, entreprise par elle et par l'Etablissement Public Foncier.

#### Pour que les communes conservent leurs églises

Convaincue de la place essentielle que tiennent les églises dans le patrimoine du territoire et le cœur des habitants, consciente des difficultés budgétaires que leur entretien soulève pour les communes, La Porte du Hainaut a mis en place en 2006 une politique de restauration et de sauvegarde du patrimoine culturel. Elle a été, malheureusement, confortée dans cette volonté par l'émotion qu'a suscitée l'incendie de l'église Saint-Vaast de Wallers. Les premières aides communautaires, versées sous la forme d'un fonds de concours, ont été attribuées à Hasnon, Oisy et Marquette-en-Ostrevant. Bien d'autres devraient suivre.



# TRANSPORTS URBAINS

## LE TERRITOIRE SE PRÉPARE à l'arrivée du tramway

Au sein du Syndicat Intercommunal des Transports Urbains de la Région de Valenciennes (SITURV)\*, La Porte du Hainaut met tout en œuvre pour que les transports urbains deviennent synonymes de déplacements faciles, accessibles à tous et écologiques. L'année a été rythmée par l'avancée du chantier de la phase 2 du tramway qui entrera en service en septembre 2007.

On pourra alors rallier le centre-ville de Denain à celui de Valenciennes en vingt minutes par le tramway, seul mode de transports en commun "en site propre". Un vrai progrès pour tous les habitants du Denaisis, mais pas seulement. Car l'objectif est de faire profiter toutes les communes de l'arrivée du tramway.

De fait, l'idée directrice du projet n'est pas seulement de soulager les villes et les autoroutes de la circulation automobile, mais bien de permettre à chacun de se déplacer au gré de ses besoins dans l'ensemble de l'arrondissement et au delà. En février, les rames ont été présentées au public à Denain. Elles sont équipées d'un plancher bas afin de faciliter l'accès aux personnes à mobilité réduite, aux personnes âgées, aux mamans avec des landaus...

### L'intermodalité pour améliorer l'efficacité des transports urbains

Comme le tramway ne permettra, seul, d'offrir une desserte satisfaisante à tous les usagers, villageois ou urbains, il faut donc conjuguer plusieurs modes de transports en facilitant le passage de l'un à l'autre. D'où la création de pôle d'échanges multi-

\* La Porte du Hainaut a délégué l'organisation des transports urbains au SITURV, qui assumait déjà cette compétence avant la création des communautés d'agglomération. Quinze délégués représentent la collectivité au conseil syndical auquel l'agglomération cotise chaque année à hauteur d'un million d'euros.



modaux à Denain, Bouchain, Hérin et Saint-Amand-les-Eaux. Dans ces nœuds du réseau Transvilles, les usagers pourront déposer leurs voitures ou leurs deux roues dans les parkings relais sécurisés, prendre le tram, le bus ou le train. De plus, dans l'ensemble du réseau, les lignes de bus ont été réaménagées pour créer des connections avec le tram.

La mise en place d'un ticket unique valable sur tout le réseau Transvilles et dans les trains régionaux, contribuera sans nul doute à rendre les transports collectifs plus attractifs que l'automobile. Car ce qui guide le choix des usagers, c'est la capacité de

répondre à leurs besoins et la simplicité d'utilisation. Le succès du transport à la demande (Taxival) pour les habitants des villages de l'Amandinois et de l'Ostrevant en est la meilleure preuve.

# EQUILIBRE SOCIAL DE L'HABITAT

## Logements sociaux : trois fois plus de constructions en 2006 !

→ Au 1<sup>er</sup> janvier 2006, La Porte du Hainaut a pris la compétence d'attribution des aides à la pierre exercée jusque-là par l'Etat. Ces "aides à la pierre" recouvrent les subventions allouées par l'Etat en faveur de la construction, de l'acquisition, de la réhabilitation ou de la démolition de logements locatifs sociaux ; les aides destinées à la rénovation de l'habitat privé, à la location-accession et celles en faveur de la création de places d'hébergement.

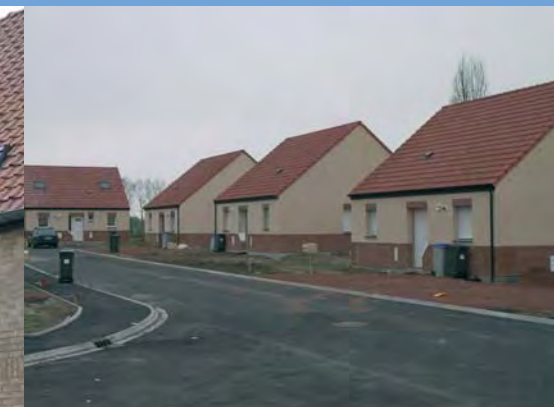
Cette nouvelle compétence, alliée à une politique volontariste et un engagement financier fort, porte ses fruits puisque le rythme de construction de logement sociaux a triplé en 2006. Autre conséquence : aujourd'hui, les acteurs de l'habitat travaillent en partenariat étroit avec et autour de La Porte du Hainaut.

Pour renforcer l'efficacité des aides d'Etat, notamment insuffisantes au regard des besoins du territoire, La Porte du Hainaut a mis en place ses propres outils :

### Une aide financière et technique aux communes pour relancer la construction de logements sociaux

Afin d'accélérer et de faciliter les opérations de logements, La Porte du Hainaut épaula les communes dans le montage et le suivi quotidien des projets de construction. L'agglo suit ainsi plus de 200 projets qui représentent 3 500 logements dont 1 900 logements locatifs sociaux. De plus, en s'engageant financièrement pour assurer l'équilibre des projets montés par les communes avec les opérateurs HLM, l'agglo permet leur démarrage sans délais. Du coup, près de 400 logements ont été financés en 2006.

Cette première année de délégation a donc permis de tripler les rythmes actuels de construction de logements sociaux. Tout le territoire est concerné, puisque les programmes de rénovation ou de construction en cours



intéressent Bouchain, Bruille-Saint-Amand, Douchy-les-Mines, Escaudain, Hasnon, Mastaing, Abscon, Haspres, Haveluy, Hérin, La Sentinelle, Lourches, Neuville-sur-Escaut, Saint-Amand-les-Eaux, Trith-Saint-Léger et Marquette-en-Ostrevant où la première pierre de l'établissement pour personnes âgées dépendantes (EHPAD) a été posée le 5 octobre.

### Un Fonds d'Intervention Foncière

Voulu par les élus communautaires, le Fonds d'Intervention Foncière permettra à La Porte du Hainaut d'acquérir du foncier bâti ou non bâti, à un coût maîtrisé. La collectivité se constituera ainsi une réserve foncière où pourront être construits des logements, sociaux ou non, à plus ou moins long terme. Fonctionnant de paire avec le diagnostic des disponibilités foncières dressé par l'agglo et les documents d'urbanisme des communes, ce Fonds constitue un puissant outil pour améliorer encore son action en faveur de la relance de la construction.

### Des aides directes aux primo-accédants

Dans un contexte de fortes hausses de l'immobilier, La Porte du Hainaut a décidé d'aider financièrement les ménages aux revenus modestes à accéder à la propriété, qu'ils investissent dans l'ancien ou le neuf. Les premiers bénéficiaires seront, sans nul doute, les jeunes ménages, pourvu qu'ils résident ou travaillent sur le territoire et qu'ils n'aient jamais été propriétaires auparavant. Dès le 1<sup>er</sup> janvier 2007, la Communauté d'agglomération abondera leur prêt à Taux Zéro par une aide directe pouvant aller jusqu'à 7 500 euros.

### Une charte en faveur de l'accessibilité et de l'adaptabilité

Pour que les personnes handicapées, de façon permanente ou temporairement, puissent se loger comme les autres sur le territoire, La Porte du Hainaut a décidé d'élaborer avec les associations de personnes handicapées, les principaux opérateurs HLM du territoire, l'Etat et le Conseil général, une charte d'accessibilité et d'adaptabilité au logement locatif aidé. L'objectif est de répondre aux besoins immédiats et de construire des logements adaptables à moindre coût.

## 731 LOGEMENTS PRIVÉS MIS AU CONFORT

L'amélioration de la qualité du parc privé ancien et la lutte contre l'habitat indigne constituent les piliers de l'action communautaire sur le logement privé. Pour sortir des logements de l'insalubrité, La Porte du Hainaut pilote des Maîtrises d'Oeuvres Urbaines (MOUS) et mène depuis deux ans, des Opérations d'Amélioration de l'Habitat privé ancien (OPAH), en partenariat avec les communes d'Escaudain, de Saint-Amand-les-Eaux et de Trith-Saint-Léger, et le soutien de l'Agence Nationale pour l'Amélioration de l'Habitat (ANAH). L'idée est d'apporter une aide financière suffisamment incitative aux propriétaires (bailleurs ou occupants) pour leur permettre de doter leur logement des éléments de confort modernes (sanitaires, salle de bain, chauffage...) et d'en améliorer l'isolation (toiture, portes et fenêtres).

En 2006, 731 logements ont ainsi bénéficié d'une mise au confort, dont 271 destinés à la location. Treize logements vacants ont pu être remis sur le marché et 21 autres sont sortis de "l'insalubrité". Par ailleurs, l'étude pré-opérationnelle de l'OPAH RU du Denaisis (Denain, Escaudain, Lourches) a débuté et doit aboutir à un démarrage opérationnel en 2008. Cette vaste opération d'amélioration de l'habitat et de renouvellement urbain devra permettre de traiter efficacement le logement indigne et valoriser l'image des quartiers concernés.



# ENVIRONNEMENT - CADRE DE VIE - GESTION DES DÉCHETS

## Le développement durable en actions

En 2006, La Porte du Hainaut a adopté un ambitieux plan d'actions en faveur de l'environnement et du cadre de vie tout en continuant d'assumer la gestion des déchets ménagers, sans demander la moindre participation aux habitants.

### UN ENGAGEMENT FORT POUR L'ENVIRONNEMENT

Adopté en décembre, le plan d'actions en faveur de l'environnement qui sera mis en œuvre dès 2007, concerne la collectivité, les communes, les entreprises et les habitants. Il s'applique à :

- La protection de la ressource en eau, notamment en aidant l'achat de cuves de récupération d'eau ou via la collecte des huiles usagées.
- La lutte contre l'effet de serre et la maîtrise de la demande d'énergie, par l'aide à l'achat de chauffe-eau solaires et thermostats d'ambiance. De manière plus générale, La Porte du Hainaut va lancer une politique de maîtrise de l'énergie pour l'ensemble des bâtiments et éclairages publics du territoire. L'idée est de passer au crible les systèmes de chauffage et d'éclairage de tous les bâtiments publics, communaux ou communautaires, pour en améliorer l'efficacité.
- La sensibilisation des enfants, avec l'attribution de chèques "séjours" ou "sortie" pour faciliter l'organisation de visites pédagogiques.
- La promotion et la sauvegarde des paysages naturels du territoire. Cela passera par un soutien aux exploitants agricoles, pour promouvoir les produits du terroirs et étoffer l'offre d'hébergements touristiques, la

création et l'entretien de chemins de randonnées et un soutien financier aux agriculteurs et aux communes qui souhaitent planter des haies champêtres et des essences locales, en partenariat avec le Conseil Général et le Parc naturel régional Scarpe-Escaut.

### UNE GESTION DES DÉCHETS MÉNAGERS RESPECTUEUSES DES MÉNAGES ET DE L'ENVIRONNEMENT

En 2006, comme les années passées, La Porte du Hainaut n'a pas prélevé de Taxe d'Enlèvement des Ordures Ménagères sur les foyers. Une situation exceptionnelle puisque 95% des français payent cette taxe, qui s'élève en moyenne à 83 € par habitant et par an. Le financement du service s'est donc opéré sur le budget général de la collectivité. Les 13 553 664 € ainsi dépensés se répartissent à part égale entre le traitement (participation au SIAVED) et la collecte (rémunération des prestataires et achat des contenants). Dans le même temps, le soutien d'Eco Emballages et la vente des matériaux récupérés, ont généré 2 271 814 € de recettes pour l'agglo.

Pour réduire ces dépenses, dès 2007, La Porte du Hainaut va promouvoir une solution originale : le compostage individuel des déchets. Loin d'être

anecdotique, cette pratique permet de réduire de 180 kg par an et par habitant la quantité de déchets incinérés, soit 30% du tonnage à la charge de la collectivité. Dès 2010, avec seulement 15% d'habitants composteurs, elle réalisera une économie nette de 430 000 € par an.

#### La collecte

La Porte du Hainaut a confié toutes les opérations de collecte en porte-à-porte et en apport volontaire à des prestataires privés. Les organisations en place avant sa création coexistent encore sur le territoire.

En moyenne en 2006, 487 kg de déchets par habitant ont été collectés en porte-à-porte et en bennes d'apport volontaire, et 167 kg en déchetterie. Soit au total : 654 kg de déchets par an et par habitant. Mais "seulement" 335 kg ont été incinérés (contre 346 kg en 2005) quand 319 kg sont partis dans les filières de traitement et de recyclage. La baisse de l'incinération enregistrée en 2006 s'accompagne d'une légère baisse des tonnages d'encombrants collectés en porte-à-porte (34,68 kg par an par habitant en 2006 contre 35,6 kg en 2005), mais depuis 2001 (46,3 kg), cette baisse est régulière.

#### Le traitement des déchets ménagers et assimilés

La Communauté d'agglomération a confié le traitement des déchets ménagers et assimilés au SIAVED (Syndicat Inter Arrondissement de Valorisation et d'Élimination des Déchets) qui regroupe La Porte du Hainaut, la Communauté de communes Cœur d'Ostrevent et le Syndicat Intercommunal de Traitement des Ordures Ménagères du Cambrésis (SICTOMEC).

L'ensemble des ordures ménagères du territoire est incinéré en priorité dans l'unité d'incinération de Douchy-les-Mines. Depuis mars 2004, l'usine valorise l'incinération en produisant de l'électricité : 6 mégawatts soit l'équivalent de la consommation de 2 000 foyers.

Le verre et les emballages sont traités par la société Recydem à Louches et le centre de tri de Malaquin à Saint-Amand-les-Eaux.

Les encombrants sont triés, ce qui permet d'en valoriser 10% à 12%. Le reste est incinéré à Douchy-les-Mines.

Les déchets verts sont transformés en compost sur la plate-forme de Recydem à Louches.



## en chiffres

### ZERO :

le taux de la Taxe d'Enlèvement des Ordures Ménagères. Les habitants ne payent donc rien pour la gestion des déchets ménagers.

55

le nombre d'appels quotidiens reçus par le Point info déchets (n° vert 0800 775 537). Ces appels sont en majorité des demandes de réparations de contenants, puis viennent ensuite les demandes de renseignements sur le tri, les dates de collectes, le tri sélectif et les réclamations pour non collecte.

6 500

le nombre d'interventions par an effectuées par les gestionnaires de contenants (réparations, changements ou dotations).

123 500

le nombre de contenants roulants et sous contenants de 35 litres.

654

la quantité en kg de déchets produits par an et par habitant.

45

le pourcentage de verres dans les déchets recyclables collectés en porte-à-porte. Le papier, les cartons, les flacons représentant le reste.

76,23

en euros par habitant, le coût pris en charge par l'agglo de la collecte et du traitement des ordures ménagères. En hausse de 4,55% par rapport à 2005.

3

Le nombre de déchetteries en accès gratuit sur La Porte du Hainaut (Douchy-les-Mines, Neuville-sur-Escaut et Saint-Amand-les-Eaux). Les habitants du territoire peuvent se rendre également aux déchetteries d'Aniche, Erre, Rieulay, Saint-Aubert et Beuvrages.





# TECHNOLOGIES DE L'INFORMATION ET DE LA COMMUNICATION

## Le territoire numérique EN MARCHÉ

Pour banaliser l'usage d'Internet et des autres Technologies de l'Information et de la Communication (TIC) par les habitants et dans les services publics, La Porte du Hainaut a adopté en 2005 un plan d'actions baptisé "Territoire Numérique". Le but ici encore : ouvrir à tous les portes de la réussite. Au 31 décembre 2006, les actions phares de ce Territoire Numérique étaient engagées.

### DES ESPACES NUMÉRIQUES DE PROXIMITÉ OUVERTS AUX HABITANTS DANS LES ÉCOLES

En février, le Conseil communautaire a décidé de tout mettre en œuvre pour limiter la fracture numérique en maillant le territoire d'espaces numériques de proximité accessibles gratuitement à tous, élèves et habitants.

Cet ambitieux programme prévoit d'aménager de tels lieux dans toutes les écoles publiques primaires et maternelles du territoire. En partenariat avec les communes qui mettent à disposition un local, et avec le soutien financier de la Caisse des Dépôts et Consignations, du Conseil Régional et de l'Inspection Académique, l'agglo a démarré en décembre, la première tranche de travaux qui concerne 16 premiers espaces numériques.

Implantés dans les communes de Abscon, Escautpont, Hasnon, Haspres, Hérin, Hordain, La Sentinelle, Lieu-Saint-Amand, Lourches, Mortagne-du-Nord, Neuville-sur-Escout, Oisy, Raismes, Roelux, Thiant et Wallers, ils seront équipés de 311 ordinateurs et autres équipements multimédia, qui faciliteront l'apprentissage des outils numériques par les élèves.

Hors temps scolaire, tous les habitants du territoire pourront gratuitement venir s'initier à l'informatique et à l'Internet, avec un animateur formé. Ils pourront aussi accéder aux services en ligne et effectuer les démarches de la vie quotidienne : recherche d'emploi, télé-déclaration, inscriptions...

Les classes-pupitres déjà mises en place par les municipalités à Escaudain, Haulchin, et Haveluy, rejoindront dès 2007 le dispositif des espaces numériques de proximité, afin d'offrir à leurs habitants le même service d'accompagnement à l'usage des outils numériques.

### www.agglo-porteduhainaut.com, UN PORTAIL INTERNET TRÈS OUVERT !

Mis en place dans le cadre de la convention Pack Territoire avec le Conseil Régional, le portail Internet du territoire de La Porte du Hainaut a été conçu comme un outil d'information en continu, qui place l'utilisateur au cœur de la démarche et qui valorise les acteurs locaux.

Pour en optimiser la réactivité, les services de la Communauté d'agglomération, les communes et des partenaires institutionnels tel que la



CPAM, ont bénéficié de formations à la mise à jour des informations en ligne.

Ouvert le 19 juin 2006, le portail Internet du territoire a été consulté par plus de 140 000 visiteurs en six mois, soit près de 800 connections par jour en moyenne !

### LA PORTE DU HAINAUT, TERRITOIRE PILOTE POUR AIDER LES MAIRIES

Choisie comme territoire pilote par le Centre de Gestion du Nord, La Porte du Hainaut s'est engagée en juin 2006 dans un partenariat avec cet établissement, pour harmoniser l'équipement informatique des mairies, apporter aux communes un service de conseil et d'assistance informatique et mener des actions de sensibilisation, d'initiation et de formation auprès des élus et des agents territoriaux.

Vu le succès et les besoins des communes, l'expérimentation sera étendue à l'ensemble du Département voire de la Région.

A La Porte du Hainaut, ce partenariat exemplaire a permis de dresser un état des lieux des moyens matériels et humains dans les 39 communes, et d'élaborer un programme d'actions pour 2007. Le but : aider les communes à créer le site Internet municipal et mettre en place une plate-forme mutualisée de télé-services.

Le Centre de Gestion a déjà ouvert une cellule d'assistance technique pour les communes et, une fois par mois, les ateliers "nuMAIRIEques", offrent aux élus et aux agents communaux l'occasion de se former et d'échanger sur leurs pratiques.

En octobre, novembre et décembre, ces ateliers ont intéressé 40 personnes, sur le thème "Des services en ligne pour ma collectivité", "Ma commune sur Internet" et "Des données géographiques comme aide à la décision".

# POLITIQUE DE LA VILLE ET APPUI AUX COMMUNES

## Une action quotidienne au plus près des habitants ET DES COMMUNES

Pour apporter de nouveaux services de qualité à tous les habitants, combattre l'exclusion et gommer les inégalités liées à la taille des communes, à leur localisation, leur situation sociale et à leur capacité financière, La Porte du Hainaut met en œuvre sa propre politique d'appui aux communes.

Ce dispositif complète et optimise celui de la Politique de la Ville. En cette dernière année du Contrat de ville 2000/2006, l'action de l'agglomération s'est concentrée sur trois axes : sa propre programmation, l'aide aux associations d'accompagnement social, et l'aide aux communes, notamment dans leurs projets de renouvellement urbain.

### UN SOUTIEN TECHNIQUE ET FINANCIER POUR TOUTES LES COMMUNES

L'aide financière de l'agglomération se traduit pour toutes les communes par une dotation de solidarité communautaire calculée en fonction de la richesse de la commune (potentiel fiscal, indicateurs financiers, économiques et sociaux) et par un fond de concours pour les opérations d'investissement. A cette aide financière s'ajoute une aide juridique et un soutien technique au montage des dossiers d'investissement. En 2006, cet engagement communautaire a permis la réhabilitation de la salle des fêtes à Mastaing, la réhabilitation de l'école à Lieu-Saint-Amand, la construction d'un restaurant scolaire à Roelux, la réfection des espaces publics à Flines-lez-Mortagne, la construction d'une médiathèque-accueil PMI-salle

polyvalente à Wavrechain-sous-Denain, ainsi que la réalisation d'une étude sur les bâtiments publics de Louches.

Parce qu'elle considère que la commune est l'échelon le plus pertinent pour mettre en œuvre des actions au plus près des habitants, La Porte du Hainaut cofinance avec l'Etat et la Région, des agents ou des chefs de projet Politique de la Ville qu'elle met au service des communes. Ainsi, à Haveluy, Louches, Mortagne-du-Nord, et Saint-Amand-les-Eaux, des agents portent et suivent les actions de Politique de la Ville souhaitées par les communes, auxquelles s'ajoutent les dossiers traités par l'Agence Nationale pour le Renouvellement Urbain (ANRU), pour Denain, Douchy-les-Mines, Escaudain et Raismes.

2006 a vu la réalisation de l'opération ANRU menée à Douchy-les-Mines



pour la requalification du boulevard de la Liberté et la construction du beffroi. De nombreuses actions ayant trait à l'éducation, la culture ("les Douchynoiseries" à Douchy-les-Mines ou "Insertion par l'art et la culture" à Mortagne-du-Nord) ou l'insertion sociale ont été réalisées : lutte contre l'illettrisme, prévention de la délinquance, accès à la santé, réussite éducative, contrats temps libre ou petite enfance, etc.

### UN PROGRAMME D'ACTIONS À L'ÉCHELLE COMMUNAUTAIRE

La Porte du Hainaut subventionne des chantiers d'insertion montés par les structures agissant sur le territoire. C'est le cas de l'ADASE qui organise des chantiers de bâtiment en direction de jeunes en difficulté au Faubourg Duchâteau à Denain, ou de l'AISP qui travaille sur "l'entretien et l'amélioration des espaces publics" ou encore de l'action "d'accompagnement individualisé des femmes vers l'emploi" à Douchy-les-Mines.

### UNE AIDE AUX ASSOCIATIONS D'ACCOMPAGNEMENT SOCIAL DANS L'ARRONDISSEMENT

La Communauté d'agglomération abonde le financement de l'Etat et de la Région pour soutenir les actions d'associations ou d'organismes travaillant à l'échelle de l'arrondissement dans les domaines de l'insertion, de l'emploi, de la formation, de la santé, de la prévention de la délinquance et de l'accueil d'urgence.

Ainsi en 2006, elle a soutenu des chantiers d'insertion comme ceux de l'AJAR, d'ENCRAGE "passeport pour l'emploi", des actions d'accompagnement social et professionnel, des actions d'insertion sociale comme "l'action sociale et familiale" d'ALTER EGAUX, des actions d'accès à la culture avec "Textimage" d'ALTERNATIVE, des actions d'aide à la mobilité, des actions sur la prévention comme celle des "conduites à risque", plusieurs actions sur la santé, l'alimentation, sur la parentalité et le lien familial, dont celle menée par la Ferme du Major. L'agglomération a également soutenu le travail de la mission locale et le service d'urgence d'aide aux victimes.



# CULTURE

## La culture, porteuse d'éveil ET DE RÉUSSITE

La Porte du Hainaut considère la culture comme un espace d'ouverture sur le monde, une source de rencontres et d'échanges, une expression du patrimoine, et donc, un soutien de poids pour l'égalité des chances. De la programmation des spectacles vivants aux actions en faveur de la lecture publique, la politique culturelle communautaire tend vers un objectif : porter la culture au plus près de tous les habitants.

### LE SPECTACLE VIVANT POUR DIFFUSER LA CULTURE VERS TOUS LES ÂGES, DANS TOUTES LES COMMUNES

#### Les "10 Villes, 10 dates" irriguent le milieu rural

Pour créer une dynamique et une habitude en tant que spectateur, La Porte du Hainaut assure depuis plusieurs années une programmation de proximité dans les petites villes et villages. En 2006, trois spectacles professionnels ont ainsi été diffusés dix fois chacun, avec une répartition géographique équilibrée.

→ "Tous les petits animaux" programmé dans le cadre de la résidence de la compagnie théâtrale La Fabrique du Vent, a réuni 535 spectateurs à Mortagne-du-Nord, Millonfosse, Roeulx, Wallers, Neuville-sur-Escaut, Avesnes-le-Sec, Raismes, Haveluy, Bruille-Saint-Amand et Wavrechain-sous-Denain.

→ "L'enfant de la jungle" de la compagnie l'Oiseau Mouche a rassemblé 657 spectateurs à Flines-lez-Mortagne, La Sentinelle, Wavrechain-sous-Faulx, Nivelles, Hordain, Thiant, Lourches, Escautpont, Noyelles-sur-Selle et Hélesmes.

→ Portée par quatre groupes régionaux, la chanson française a attiré 549 spectateurs à Lieu-Saint-Amand, Abscon, Escaudain, Bouchain, Château l'Abbaye, Wasnes-au-Bac, Hérin, Bellaing, Escautpont et Haspres.

#### La danse folklorique témoigne des cultures traditionnelles

Pour la première fois en 2006, La Porte du Hainaut a accueilli le Festival International de Danses Folkloriques de Tournai. Cet événement majeur, outre-Quévrain, a conquis les habitants du territoire qui ont saisi l'occasion de découvrir la culture traditionnelle de Bulgarie, du Daghestan, de Russie, de Hongrie et de Tchéquie. Au total, 2 565 personnes, toutes générations confondues, ont rencontré les artistes étrangers dans vingt communes (Abscon, Bruille-Saint-Amand, Château l'Abbaye, Escaudain, Escautpont, Flines-lez-Mortagne, Hasnon, Haulchin, Haveluy, Hélesmes, Hérin, Hordain, La Sentinelle, Millonfosse, Oisy, Raismes, Roeulx, Thiant, Trith-Saint-Léger, Wallers). Le folklore comme vecteur de coopération transfrontalière ? Assurément cela fonctionne.



#### Les ateliers de pratique, pour reprendre confiance en soi

Actions de proximité par excellence, les ateliers de pratique théâtrale offrent aux habitants l'occasion de se révéler à eux-mêmes et aux autres. En 2006, l'agglo a proposé deux types d'atelier : l'un pour les adultes en partenariat avec La Fabrique du Vent ; le second pour les adolescents de trois communes avec "l'Aventure", au travers d'un atelier théâtre-forum.

#### Au contact des artistes dès le plus jeune âge

Pour éveiller la sensibilité artistique des enfants, La Porte du Hainaut organise depuis 2005, dans les cinq salles de spectacles d'intérêt communautaire, un Festival Jeune Public pluridisciplinaire. En novembre 2006, 4 134 spectateurs (scolaires et tout public) ont participé à ce Festival mêlant cirque chorégraphié (Cie l'Eolienne), marionnettes et projections (Cie Zapoï), conte musical (Cie Pulse percussions) et chanson (Cie Barbichou).

#### De grands événements festifs et attractifs

Pour pérenniser et favoriser le développement des manifestations culturelles dont la renommée et l'attrac-

tivité contribuent à diffuser une image dynamique du territoire, La Porte du Hainaut a mis en place un partenariat avec les associations organisatrices. Elle a ainsi reconnu l'intérêt communautaire de sept événements :

- les Médié'Val à Bellaing
- le Festival de la science et de l'environnement à Denain
- Vitaville, les Douchynoiseries à Douchy-les-Mines
- la Semaine culturelle à Hasnon
- le Concert de l'Ostrevant réunissant les communes de Bouchain, Hordain et Lieu-Saint-Amand
- Raismes Fest, le festival de Rock de Raismes
- la Fête de la Tour à Saint-Amand-les-Eaux

#### LECTURE PUBLIQUE

La lecture demeure une priorité de La Porte du Hainaut. En partenariat avec le réseau de partenaires qu'elle a su fédérer, l'agglo mène toute l'année de multiples actions gratuites : comptines pour les tout-petits, formations pour les mamans conteuses et les bénévoles des bibliothèques, rencontre avec les auteurs, ateliers d'écriture, lecture-spectacles... Tout cela dans le même objectif : faire naître l'envie de lire et de faire lire.

... / ...



# CULTURE

## → La culture, porteuse d'éveil ET DE RÉUSSITE

### ... / ... La force du conte utilisée sous toutes ses formes

Apprécié à tous les âges, le conte est l'un des meilleurs promoteurs de la lecture. C'est pourquoi l'agglomération en a fait l'un des pivots de ses actions.

À l'été, plus de 800 enfants et près de 350 adultes ont ainsi participé aux ateliers mixant la construction de cabanes, les ateliers d'arts plastiques, la découverte de la forêt et les séances de contes avec un professionnel. Le conte est également utilisé pour animer le réseau des bibliothèques et médiathèques de La Porte du Hainaut, prioritairement dans les communes qui disposent de peu de moyens, et pour attirer de nouveaux publics, notamment les parents. De mars à décembre 2006, dans une trentaine de bibliothèques, l'agglomération a ainsi attiré près de 700 enfants et leurs parents, autour d'un conteur professionnel et de plasticiennes de l'association "Interleukin".

Dans les communes ne disposant pas d'équipement de lecture publique, c'est dans le Ludobus que les animations ont lieu. Une lecture-spectacle a même été spécialement créée pour ce bus communautaire. Jouée dans dix communes, "L'histoire de Monsieur Sommer" a permis de faire découvrir à 250 enfants et à leur famille, l'univers de la lecture dans un cadre propice à l'écoute et à l'imaginaire.

Par ailleurs, pour améliorer la qualité des animations proposées dans les bibliothèques du territoire, et structurer les groupes de mamans conteuses qui émergent dans les communes, La Porte du Hainaut a, pour la première fois, organisé des formations (lecture à voix haute et lecture d'album pour les enfants) dispensées par des professionnels avec l'appui du Ludobus. Une cinquantaine de personnes en ont bénéficié.

### À la rencontre de nouveaux publics

Pour attirer les adolescents et les adultes dans les bibliothèques, La Porte du Hainaut a mené des actions nouvelles, en étroite collaboration avec les bibliothécaires des équipements communautaires : projections de films et débats avec des auteurs de mangas ou de science-fiction, échanges de savoir et création d'un livre de recettes, expositions et ateliers de calligraphie, Festival BD...

Pour toucher de nouveaux publics, La Porte du Hainaut a aussi inclus des marionnettes, des ateliers d'arts plastiques, des jeux, etc., dans les 22 animations proposées sur le thème du développement durable, dans les bibliothèques ou les bus communautaires, dans le cadre de "Lire en Fête". Plusieurs centaines de personnes y ont participé.

En 2006, La Porte du Hainaut a également renforcé son partenariat avec les associations du territoire : Tous Azimuts a ainsi présenté le processus de création du "Livre d'eau" dans dix communes du territoire. Sa collaboration avec Festi Livres a permis à quelque 650 jeunes lecteurs en puissance et une centaine d'adultes de rencontrer des auteurs et des illustrateurs, invités à livrer leurs "secrets de fabrication" dans les bibliothèques du territoire. De quoi faire naître des vocations d'auteurs, ou de lecteurs !

### Toutes les générations unies autour des géants

Ateliers d'écriture et d'arts plastiques, collectes de témoignages, lectures publiques, édition... Assurément, construire la légende des géants est un projet complet et fédérateur. Expérimentée en 2005 à Hérin, Thiant et La Sentinelle, l'opération "À la recherche des géants" a rempli ses



### LA PARTOTHÈQUE COMMUNAUTAIRE : UN SERVICE DE PROXIMITÉ UNIQUE EN SON GENRE

Inscrite dans le réseau de lecture publique et des médiathèques communautaires, la parthothèque de La Porte du Hainaut a ouvert ses portes en septembre. Cet outil unique en France, a vu le jour pour apporter une aide concrète et efficace aux formations musicales dont les budgets étaient grevés par l'achat des partitions, et pour soutenir l'action des communes en faveur de l'enseignement et de la pratique musicale.

En 2006, la Communauté d'agglomération a investi 30 000 € pour acheter quelque 300 partitions et d'autres acquisitions sont programmées dans les prochaines années. Le fonds s'enrichira également de 5 000 partitions anciennes données par la ville de Louches. Désormais, chaque formation musicale peut emprunter gratuitement des partitions à la parthothèque et prêter les siennes, tout en conservant la propriété. Pour autant, la parthothèque n'est pas seulement un centre de gestion de partitions. C'est aussi un lieu de création, d'échanges entre les musiciens, de rencontre aussi entre la musique harmonique et les musiques actuelles, à l'image du "Lézarmonic" tour qui se produira dans les communes en 2007.

objectifs : sensibiliser les habitants à l'écriture, toutes générations confondues, et fédérer la population autour d'un patrimoine vivant. En 2006, c'est à Marquette-en-Ostrevant, Escaudain, Millonfosse et Haspres que les habitants ont été invités à imaginer et écrire l'histoire des géants de leur commune, avec le soutien d'artistes professionnels de "La Pluie d'Oiseaux". Plus de 600 personnes ont participé à l'aventure. Les créations ont fait l'objet d'une édition, diffusée dans l'ensemble des bibliothèques de l'agglomération, et d'une restitution sous forme de lectures spectacles dans chaque commune.

### L'art sacré aux Journées du patrimoine

Du 15 au 19 septembre 2006, La Porte du Hainaut a participé aux Journées du patrimoine en invitant les habitants, dans les églises de Flines-lez-Mortagne et de Mastaing. L'événement a permis de mettre en exergue les richesses importantes des églises du territoire qui avaient entre autres été repérées à l'occasion de leur inventaire en 2005, lors des opérations préalables aux restaurations. 1 600 personnes ont admiré une imposante collection d'objets et de costumes du rituel religieux et des trésors d'orfèvrerie religieuse venus de tout le diocèse.

### Au service des communes

Par ailleurs, des aides techniques ont été apportées pour la réalisation du film : "Hasnon capitale de la fléchette" et pour l'exposition "Monseigneur Monnier" à Nivelles en novembre 2006, sans omettre les conseils et mise en œuvre de stratégies de conservation et de valorisation du patrimoine pour les communes dotées d'un musée de France (Bouchain, Denain, Escaudain, Saint-Amand-les-Eaux) et toutes celles qui ont sollicité l'agglomération (Bruille-Saint-Amand, Hasnon, Douchy-les-Mines, Thiant).

### PATRIMOINE ET MUSEES

#### Lucien Jonas révélé au public

De février à juin 2006, La Porte du Hainaut a proposé dans les musées de Denain et Saint-Amand-les-Eaux, l'exposition Lucien Jonas "Des églises aux usines". Cet événement unique alliant peintures, dessins et lithographies, a permis de faire un bilan du travail du peintre sur le territoire, notamment au travers de deux thèmes importants de son œuvre : l'art industriel et l'art sacré.



# JEUNESSE

## POUR TENDRE vers l'égalité des chances

A la croisée des compétences de La Porte du Hainaut, la jeunesse tient une place prépondérante dans les choix des élus qui poursuivent un but : créer les conditions optimales pour que, demain, les enfants et les jeunes des communes trouvent leur place sociale et professionnelle. Il s'agit donc pour l'agglo à la fois de préparer la société à accueillir ces jeunes, et d'accompagner ces derniers dans leur intégration. Le champ d'intervention est large puisqu'il touche aussi bien la formation et l'emploi que l'ouverture sur les autres, la sensibilisation à l'environnement, l'accès aux nouvelles technologies, au sport ou à la culture.

Et comme ce qui est valable pour les jeunes fonctionne aussi pour les adultes, les actions "Jeunesse" sont de plus en plus fréquemment élargies à d'autres publics, notamment grâce aux trois bus thématiques de l'agglo, le Cyberbus, l'Ec'eaubus et le Ludobus, que les habitants se sont appropriés.



### LES BUS ET LES FÊTES COMMUNAUTAIRES POUR FÉDÉRER ET SENSIBILISER

#### L'Ec'eaubus et les Journées communautaires de l'Eau

Du 20 au 26 mars 2006, l'agglo a vécu la troisième édition des Journées communautaires de l'eau. Organisé autour de l'Ec'eaubus, ce temps fort de sensibilisation de la population au respect de l'eau, a permis de relayer la Journée mondiale de l'eau sur le territoire, de créer une dynamique partenariale entre les professionnels de l'environnement et l'agglo, et d'y associer l'ensemble des communes.

Le succès de ces journées tient évidemment au travail effectué toute



l'année par l'Ec'eaubus. En 2006, les animateurs ont effectué 98 interventions, dont 30 hors de l'agglo, pour transmettre leur message de lutte contre la pollution et le gaspillage. 4 304 personnes (dont 53% de scolaires) ont visité cet outil pédagogique interactif, dont la réputation rayonne désormais bien au-delà du Nord-Pas de Calais.

#### De l'enseignement à la recherche d'emploi, le Cyberbus noue de précieux partenariats

Véritable espace numérique itinérant, le Cyberbus représente un précieux outil de proximité. De fait, outre les interventions sollicitées par les communes dans les écoles ou les centres de loisirs pour initier les enfants à l'outil informatique ou l'Internet, le Cyberbus développe de plus en plus d'animations thématiques en appui des actions des autres services communautaires ou des associations du territoire. Il a par exemple travaillé sur l'eau, les déchets, les jeux. Le Cyberbus se

révèle également un précieux partenaire pour le Plan Local pour l'Insertion et l'Emploi (PLIE) de La Porte du Hainaut : il participe aux différents Forum pour l'emploi, propose des initiations à l'informatique et à l'Internet pour les personnes suivies par des associations d'insertion ou pour les bénéficiaires du PLIE. Une formation d'autant plus utile que désormais les offres d'emploi de l'ANPE ne sont consultables que via Internet.

#### Le Ludobus, on y joue et on y lit

Ne comptant que deux ludothèques sur son territoire, La Porte du Hainaut a choisi de mettre à la disposition de ses communes un Ludobus capable de sillonner le territoire. Une réponse adaptée à la demande si l'on en juge par les 5 473 personnes qui ont fréquenté le bus en 2006. En plus des animations réalisées pour les centres de loisirs, les médiathèques ou les haltes garderies, le Ludobus s'est impliqué activement dans les nombreuses

# JEUNESSE

## → POUR TENDRE vers l'égalité des chances

... / ... manifestations communautaires ou communales qui ont fait appel à lui. Toute l'année, il contribue également au développement de la lecture publique, piloté par le service Culture : en servant de cadre à des lectures spectacles, en participant aux animations proposées par les médiathèques. Cette année comme en 2005, la Fête communautaire du jeu a constitué un temps fort dans les actions du Ludobus. Du 15 au 20 mai, les 25 animations ont réuni 2 437 participants, toutes générations confondues.

### Les randonnées à la fête aussi

En prélude aux animations Estivales, La Porte du Hainaut a souhaité dévoiler aux habitants un fragment

des richesses méconnues du territoire, histoire de leur donner envie d'explorer par eux-mêmes ces ressources naturelles, gastronomiques ou patrimoniales. Le 2 juillet, l'agglomération avait donc concocté plusieurs circuits au cœur du Parc naturel régional Scarpe-Escaut, pour les marcheurs, les cyclistes et les cavaliers, au départ du Site minier de Wallers-Arenberg.

La manifestation s'est terminée autour de produits du terroir et d'un spectacle empruntant les pentes du chevalement du site. 242 personnes ont participé à la première édition de cette opération qui sera reconduite en 2007 pour valoriser une autre facette du territoire.

### L'ÉTÉ, UN TEMPS FORT POUR LA DÉCOUVERTE ET LE PARTAGE

#### Les Estivales, de vraies vacances pour tous

Parce qu'il est parfois difficile de se sentir en vacances quand on ne peut pas quitter sa maison, La Porte du Hainaut programme chaque été des animations gratuites sur l'ensemble de son territoire : initiations ou défis sportifs, accrobranche, voile, découverte de la nature à pied ou à vélo, balades contées ou musicales, spectacles de danses, cinéma de plein air, ateliers de cinéma d'animation..., au total, plus de 9 500 personnes ont participé aux activités proposées sur l'ensemble du territoire entre le 5 juillet et le 27 août 2006.



#### Les familles plébiscitent les "Journées Evasion"

Chaque été plusieurs centaines d'adolescents (13-17 ans) bénéficient des "Journées Evasion" organisées par La Porte du Hainaut, moyennant une participation de 10 €. En 2006, l'agglomération a étendu cette démarche aux familles, qui n'attendaient visiblement que cela ! Cette première opération a permis à 953 personnes, âgées de 2 à 70 ans de découvrir en famille le Futuroscope ou le port d'Anvers.

#### S'ouvrir aux autres avec les Citoyens du monde

Prendre conscience des différences et des ressemblances pour mieux se comprendre, partager le quotidien d'un village africain, rencontrer chez eux des jeunes Européens... Telles sont les motivations de La Porte du Hainaut quand elle encourage les jeunes adultes de son territoire à aller voir comment l'on vit ailleurs. En 2006, grâce au soutien financier et logistique de l'agglomération, 127 jeunes âgés de 18 à 22 ans ont participé à l'opération "Citoyens du Monde" qui les a menés au Portugal, en Italie, au Sénégal ou au Burkina Faso. Parmi les Citoyens du Monde de 2005, plusieurs se sont engagés dans des actions solidaires en repartant en Afrique par leurs propres moyens.

# SPORT

## Le sport vecteur d'épanouissement ET DE CITOYENNETÉ

Valorisation de soi, créatrice de lien social, respect des règles et des adversaires, source de bien-être... Incontestablement, à travers ses exigences et les satisfactions qu'elle procure, la pratique sportive favorise l'apprentissage de la citoyenneté et de la solidarité. C'est pourquoi La Porte du Hainaut soutient et promeut activement sa généralisation sur l'ensemble du territoire.

La Communauté d'agglomération participe à l'équipement des communes ; soutient les équipes de haut niveau ; propose des activités à l'année auxquelles s'ajoutent des animations ponctuelles. Les manifestations sportives constituent également une vitrine dont l'agglo s'est saisie pour diffuser l'image d'un territoire dynamique et attractif.

### LES JEUNES SPORTIFS : DES CITOYENS EN DEVENIR

La Porte du Hainaut multiplie les actions pour favoriser la pratique du sport dans les communes. Côté équipements, elle dote chaque commune de plateaux sportifs ou d'aires de jeux, pilote le programme de réhabilitation des piscines et soutient le Centre Médico Sportif. Côté activités, en plus du Centre d'Initiation Sportive communautaire qui accueille toute l'année plus de 1 400 enfants, l'agglo programme des animations sportives gratuites pendant les vacances et invite les enfants à participer à l'Ecole des champions.

### Des équipements de proximité dans toutes les communes

À la convenance des communes, La Porte du Hainaut installe dans chacune, une aire de jeux, un skate-park ou un city stade. Il constitue parfois le seul équipement de proximité pour les habitants. Inscrite au

Contrat d'agglomération, cette opération démarrée en 2003, est cofinancée par l'Etat, le Département et la Région. En 2006, le programme est entré dans sa dernière phase avec la livraison de l'aire de jeux de Raismes et du skate-park de Trith-Saint-Léger et l'installation des équipements à Douchy-les-Mines, Escautpont, Hélesmes, Lieu-Saint-Amand, Mortagne-du-Nord et Nivelles. Le coût moyen d'un tel équipement s'élève à 122 000 €, soit l'équivalent du budget annuel des plus petites communes.

### Les arts du cirque au menu du Pass' Sport Toussaint

En 2006, en partenariat avec le Centre des arts du cirque de Lomme, La Porte du Hainaut a programmé 28 animations pour les enfants âgés de 6 à 12 ans inscrits dans des centres de loisirs communaux. Au total 610 enfants ont participé à cette initiation dans 26 communes : Abscon, Avesnes-le-Sec, Bruille-Saint-Amand,



Château l'Abbaye, Denain, Escaudain, Escautpont, Hasnon, Haspres, Haulchin, Haveluy, Hérin, Hordain, La Sentinelle, Lieu-Saint-Amand, Lourches, Marquette-en-Ostrevant, Nivelles, Noyelles-sur-Selle, Raismes, Roeulx, Saint-Amand-les-Eaux, Thiant, Trith-Saint-Léger, Wallers-Arenberg, Wavrechain-sous-Denain.

des autres. Les 25 finalistes (un par commune) ont participé aux olympiades finales rassemblant les enfants de la France entière. Quatre d'entre eux ont conquis le titre de "P'tits champions" de La Porte du Hainaut. Ils seront invités par l'Ecole des champions à assister à diverses rencontres sportives nationales et internationales dont la Coupe du Monde de Rugby 2007.

### A l'Ecole des champions

Chaque année, l'association "Sport Avenir" ouvre une "Ecole des champions", qui allie défis sportifs et citoyens, pour donner l'occasion aux principaux acteurs de la société (les pompiers, la gendarmerie, la police, les entreprises de transport public, des services municipaux...) de rencontrer les enfants et de nouer avec eux un dialogue fructueux. En 2006, en partenariat avec la commune de Saint-Amand-les-Eaux et le centre Leclerc, La Porte du Hainaut, s'est associée à "Sport Avenir", pour faire participer les enfants de toutes les communes à l'Ecole des champions. Le 28 juin, 300 enfants âgés de 8 à 12 ans se sont mesurés dans le respect les uns

### Le Centre d'Initiation Sportive toujours à l'écoute des familles

Le succès du Centre d'Initiation Sportive (CIS) communautaire ne se dément pas. Il est vrai que depuis son ouverture en 2002, le CIS s'ajuste chaque année aux demandes des familles. Le "panel" des activités encadrées par des éducateurs spécialisés est ainsi passé en deux ans de 25 à 32, ce qui a permis une meilleure répartition géographique des activités. Aujourd'hui, chaque enfant de 6 à 12 ans a la possibilité de choisir une activité parmi au moins 25 à moins de 10 km de son domicile, le tout pour 10 € par an (15 € pour l'équitation qui fonctionne



# SPORT

## → Le sport vecteur d'épanouissement ET DE CITOYENNETÉ

... / ... par semestre). Vu l'augmentation régulière du nombre d'inscrits (730 en 2003, 1 435 en 2006), il semble que le Centre d'Initiation Sportive joue pleinement son rôle en permettant au plus grand nombre d'accéder à une pratique sportive de qualité près de chez eux, dans des disciplines peu présentes ou difficilement accessibles sur le territoire.

### Le haut niveau pour l'exemple et le rêve

Comme elle encourage les enfants à débiter un sport, La Porte du Hainaut aide les équipes qui disputent des championnats nationaux, pour favoriser le développement du haut niveau sur le territoire. En 2006, l'agglomération a soutenu dix clubs dans sept disciplines. Avec de bons résultats puisque les joueuses de l'USAPH (Saint-Amand-les-Eaux) restent au plus haut niveau, en ligue féminine, que les joueuses de tennis de Denain ont rejoint avec brio l'élite du tennis français en s'octroyant le titre de vice-championnes de France de N1A, et que les volleyeurs de Bellaing sont montés en Nationale 2 après avoir fini 1<sup>er</sup> de la N3.

### Les clubs de haut niveau soutenu par l'agglomération :

- St Amand USAPH : Ligue féminine de basket ball
- ASC Denain Voltaire PH : Basket ball masculin Nationale 2
- Escaudain basket PH : Basket ball masculin Nationale 2

- St Amand Handball Club PH : Handball féminin Nationale 3
- Bellaing Volley Club Elite PH : Volley Ball masculin Nationale 3
- Denain Sporting Club Libellule Natation PH : Dame Nationale 1B
- Les Dauphins Amandinois Natation PH : masculin Nationale 2
- Denain Sporting Club Libellule Waterpolo : masculin Nationale 2
- Denain tennis Club PH : Senior Dames Nationale 1A
- Raismes Entente Cycliste PH : Seniors Hommes Nationale Division 2

### Les patinoires de Noël

Du 16 décembre 2005 au 14 janvier 2006, les patinoires de Noël installées à Denain, Hordain, Saint-Amand-les-Eaux et Trith-Saint-Léger ont accueilli 24 500 patineurs (+ 24% par rapport à 2005). Ce succès reflète bien le plaisir qu'apporte une telle animation aux habitants en cette période de fête. A eux seuls, les spectacles inauguraux donnés par "Les Français volants de Paris Bercy" ont attiré plus de 2 000 spectateurs.

Comme les années précédentes, les enfants des centres de loisirs ont pu se rendre gratuitement sur les patinoires, l'agglomération prenant en charge les transports en bus et l'accès à la patinoire. Les ados ont également bénéficié du transport gratuit, grâce au partenariat noué avec la Semurval qui a distribué 2 000 Pass dans les communes.



### LES ÉVÈNEMENTS SPORTIFS POUR VALORISER LE TERRITOIRE

En plus des clubs de haut niveau qui par leur excellence sportive, contribuent à faire rayonner La Porte du Hainaut en France, la Communauté d'agglomération s'appuie sur les grandes manifestations sportives organisées sur le territoire pour promouvoir ses atouts et ses valeurs. A commencer par le mythique Paris-Roubaix.

### Les pavés et les géants du Nord, deux symboles du patrimoine régional

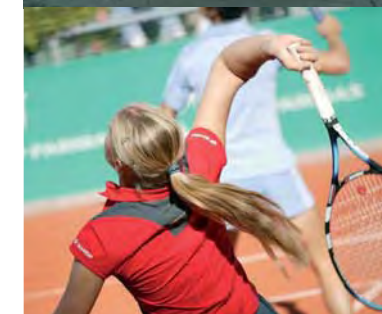
Entre la course centenaire et La Porte du Hainaut, c'est déjà une longue histoire. Première intercommunalité à se lancer dans la rénovation des pavés aux côtés des organisateurs, de l'association des Amis de Paris-Roubaix et du lycée horticole de Raismes, la Communauté d'agglomération est aussi montée en première ligne, avec le Conseil Général, pour que la trouée d'Arenberg réintègre le parcours dès 2006. Pari gagné. C'est également à son initiative que depuis 2004, les géants du Nord saluent le passage des coureurs dans la traversée du département.

Cette année, outre les 89 géants présents sur le parcours de Busigny à Roubaix, de nombreuses animations (fanfares, chants, expositions) ont été mises en place par les communes traversées. Une façon originale et fédératrice de promouvoir les traditions et le patrimoine régional à travers l'un des événements sportifs les plus médiatisés au monde.

### Des manifestations d'intérêt communautaire

Pour pérenniser et favoriser le développement des manifestations sportives dont la renommée et l'attractivité dépassent largement le cadre régional voire national, La Porte du Hainaut octroie une aide financière aux associations organisatrices. Ce soutien concerne :

- Le Grand Prix Cycliste de Denain
- Le Festival de la Moto de Bouchain
- La Course de la Paix de Trith-Saint-Léger
- L'Open Gaz de France WTA de Denain
- La Course des terrils de Raismes
- L'étape du Beach Volley Tour à Haspres
- Les 24 heures du Bassin Rond à Bouchain





# L'OFFICE DE TOURISME DE LA PORTE DU HAINAUT

## Une destination touristique QUI SE FAIT CONNAÎTRE

En créant un Office de Tourisme intercommunal (OT) au statut d'Etablissement Public Industriel et Commercial, La Porte du Hainaut s'est donnée les moyens de développer une véritable économie touristique en valorisant le potentiel existant. En 2006, l'Office de Tourisme a renforcé son travail partenarial et élargi son offre commerciale.

### LA PROMOTION DU TERRITOIRE

Pour optimiser la promotion de La Porte du Hainaut, l'Office de Tourisme communautaire a développé des partenariats avec les acteurs du territoire (le Parc naturel régional Scarpe-Escaut, les producteurs, le Pasino, l'Eurékâ, le parc d'attractions Le Fleury, les Thermes) et ceux des territoires limitrophes : offices de tourisme de Douai, Cambrai et du Valenciennois, association Tourisme en Cambrésis, musée Matisse de Le Cateau, musée des Beaux Arts de Valenciennes, Chambre Régionale de Commerce et d'Industrie...

En 2006, ces partenariats se sont concrétisés :

- Au sein du Fonds de Promotion Touristique Hainaut du Comité Départemental de Tourisme du Nord, par l'édition d'un Agenda culturel du Hainaut, des encarts publicitaires communs et le référencement du site [tourisme-hainaut.com](http://tourisme-hainaut.com) ;
- Un stand commun avec l'OT du Valenciennois au Salon Tourissima de Lille du 3 au 5 février ;
- La présentation de La Porte du Hainaut comme une destination du

tourisme d'affaires, lors des premières Assises Régionales du Tourisme d'Affaires qui ont rassemblé une centaine d'institutionnels et de professionnels du secteur en octobre.

### UNE OFFRE COMMERCIALE ÉLARGIE

Présenté à l'occasion de Tourissima, le programme de balades audio guidées baptisé "Allovisit" a connu un démarrage encourageant. Le principe ? Permettre à tout utilisateur d'un téléphone portable d'accéder à des commentaires audio, historiques, culturels, sportifs, assurés par des experts passionnés : Jean Stablinski pour la trouée d'Arenberg, René Lukasiewicz pour le Site minier, le maître carillonneur Charles Dairay pour le carillon de la tour abbatiale... Une quinzaine de sites répartis sur le territoire, ont été ainsi "mis en sons". C'est donc une découverte touristique originale, vivante et sans contraintes, qu'"Allovisit" ouvre aux touristes comme aux habitants.

Par ailleurs, la mise sur le marché de nouveaux produits fin 2005 a été facilitée par l'édition de plusieurs brochures en 2006 : un guide ras-



semblant l'offre touristique du territoire ; un "Guide des bonnes tables et produits du terroir", et la brochure "Guide visites groupes". Sa large diffusion dans les Salons, en janvier à la Louvière, à Lille et Bruxelles en février, à Mons en mars, a permis de toucher une clientèle étrangère de proximité. Résultat : en 2006, pour la première année de commercialisation des produits "groupes", l'OT a assuré l'accueil de 48 groupes (comités d'entreprises, seniors, associations), soit près de 2 000 visiteurs.

Des résultats prometteurs qui pourraient être largement amplifiés si La Porte du Hainaut se voyait attribuer le label Pays d'Art et d'Histoire par le ministère de la Culture. Lancé en 2005, le dossier de candidature va entrer dans sa 2<sup>e</sup> phase et pourrait aboutir en 2008. L'obtention de ce label s'accompagnera de moyens importants pour la mise en œuvre d'actions de découverte et de sensibilisation à l'architecture et au patrimoine qui s'adresseront aux habitants, au jeune public et aux touristes.

### UNE DÉMARCHE DE QUALITÉ POUR UNE CLIENTÈLE DE PROXIMITÉ

A ce jour, les seniors, les centres de loisirs et les groupes scolaires sont les trois principaux segments de clientèle de l'Office de Tourisme. 74% de la clientèle est originaire de la région ; 12% des autres régions françaises ; 9% sont belges et 5% sont des visiteurs étrangers, non belges. En 2007, l'Office de Tourisme a reçu 1 839 sollicitations par téléphone et répondu à 1 137 demandes d'envoi de documentation.

Pour améliorer l'accueil des visiteurs, l'OT de La Porte du Hainaut s'est engagé dans la démarche de qualité initiée par l'Union Départementale des Offices de Tourisme et Syndicats d'Initiative (UDOTIS) du Nord. L'audit réalisé a classé le site Internet de l'Office ([www.tourisme-porteduhainaut.fr](http://www.tourisme-porteduhainaut.fr)), ses locaux agréables et spacieux et l'accessibilité comme des points forts. Le renforcement de la signalisation et l'installation d'un répondeur enregistreur bilingue permettraient d'améliorer les performances de la structure.





## → SIEGE DE LA PORTE DU HAINAUT

Site minier de Wallers-Arenberg  
Rue Michel Rondet - BP 59  
59135 WALLERS-ARENBERG

**E-mail :**  
contact@agglo-porteduhainaut.fr

**Site internet :**  
www.agglo-porteduhainaut.com

**Standard :**  
Tél. : 03 27 09 05 05  
Fax : 03 27 09 91 20

**Secrétariat du Président :**  
Tél. : 03 27 09 91 36  
Fax : 03 27 09 91 35

**Secrétariat du Directeur Général des Services :**  
Tél. : 03 27 09 91 40

**Développement Economique et Emploi :**  
Tél. : 03 27 09 05 09

## → ANTENNE DE LA PORTE DU HAINAUT - RAISMES

**Standard :**  
Tél. : 03 27 09 00 93  
Fax : 03 27 21 09 03

**Secrétariat de la Directrice Générale Adjointe :**  
Tél. : 03 27 09 92 72

**Finances, Contrôle de Gestion - Ressources Humaines :**  
Tél. : 03 27 09 97 67  
(finances, contrôle de gestion)  
Tél. : 03 27 09 92 75  
(ressources humaines)

**Affaires Générales - Informatique :**  
Tél. : 03 27 09 92 29

**Jeunesse, Sport, Culture :**  
Tél. : 03 27 09 92 69 (jeunesse)  
Fax : 03 27 09 92 30  
Tél. : 03 27 09 92 20 (sport)  
Tél. : 03 27 09 92 27 (culture)

**Services techniques :**  
Tél. : 03 27 09 92 86  
Fax : 03 27 48 40 90

**Habitat :**  
Tél. : 03 27 09 92 28

**Technologie de l'Information et de la Communication :**  
Tél. : 03 27 09 97 56

**Points Info Déchets :**  
Tél. : 0 800 775 537

## → AGENCE "PORTE DU HAINAUT DEVELOPPEMENT"

Site minier de Wallers-Arenberg  
Rue Michel Rondet - BP 59  
59135 WALLERS-ARENBERG  
Tél. : 03 27 09 91 21  
Fax : 03 27 09 91 20

**E-mail :**  
agence@agglo-porteduhainaut.fr

**Site internet :**  
www.agence-porteduhainaut.com

## → PLAN LOCAL POUR L'INSERTION ET L'EMPLOI (PLIE)

Site minier de Wallers-Arenberg  
Rue Michel Rondet - BP 59  
59135 WALLERS-ARENBERG  
Tél. : 03 27 09 05 05  
Fax : 03 27 09 91 20

## → OFFICE DE TOURISME DE LA PORTE DU HAINAUT

89 Grand'Place - BP 191  
59734 SAINT-AMAND-LES-EAUX  
Tél. : 03 27 48 39 65  
Fax : 03 27 45 20 91

Antenne de Bouchain  
Place Timothée Trimm  
59111 BOUCHAIN  
Tél. : 03 27 25 35 88

**E-mail :**  
contact@tourisme-porteduhainaut.fr

**Site internet :**  
www.tourisme-porteduhainaut.fr

## → LE CONSEIL DE DEVELOPPEMENT

Site minier de Wallers-Arenberg  
Rue Michel Rondet - BP 59  
59135 WALLERS-ARENBERG

**E-mail :** conseildeveloppement@agglo-porteduhainaut.fr



Rue Michel Rondet  
BP 59 - 59135 WALLERS  
Tél. : 03 27 09 00 93  
Fax : 03 27 21 09 03  
contact@agglo-porteduhainaut.fr



NOTES

A series of horizontal dotted lines for writing notes, spanning the width of the page below the 'NOTES' header.

