



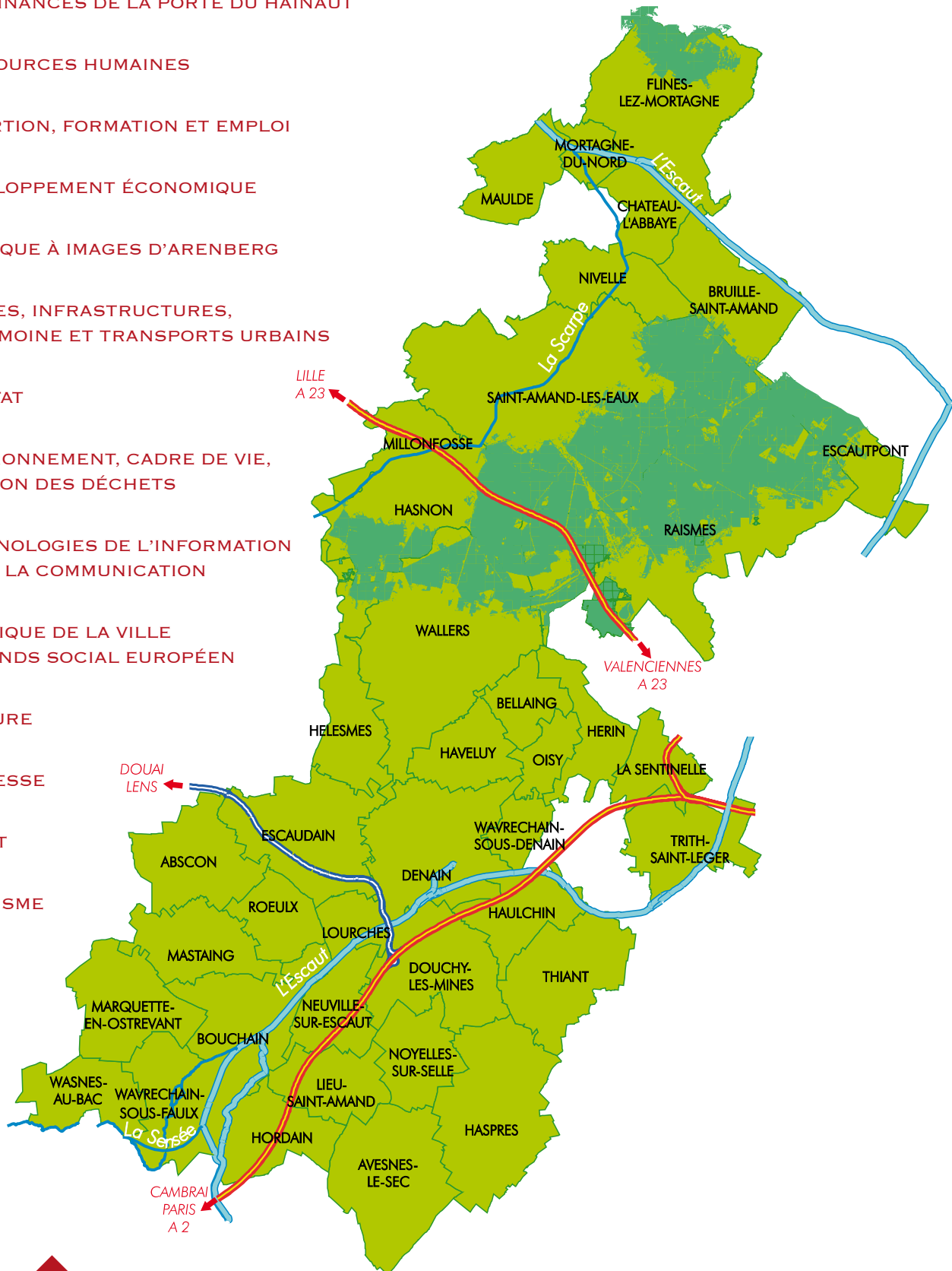
RAPPORT D'ACTIVITES
2010



La Porte du Hainaut
Communauté d'Agglomération

SOMMAIRE

- 3 LE MOT DU PRÉSIDENT
- 4 TEMPS FORTS DE L'ANNÉE 2010
- 7 LES INSTANCES DE LA PORTE DU HAINAUT
- 9 LES FINANCES DE LA PORTE DU HAINAUT
- 11 RESSOURCES HUMAINES
- 12 INSERTION, FORMATION ET EMPLOI
- 15 DÉVELOPPEMENT ÉCONOMIQUE
- 21 FABRIQUE À IMAGES D'ARENBERG
- 22 VOIRIES, INFRASTRUCTURES, PATRIMOINE ET TRANSPORTS URBAINS
- 25 HABITAT
- 28 ENVIRONNEMENT, CADRE DE VIE, GESTION DES DÉCHETS
- 32 TECHNOLOGIES DE L'INFORMATION ET DE LA COMMUNICATION
- 34 POLITIQUE DE LA VILLE ET FONDS SOCIAL EUROPÉEN
- 36 CULTURE
- 39 JEUNESSE
- 41 SPORT
- 44 TOURISME





LE MOT DU PRÉSIDENT

La Communauté d'Agglomération de La Porte du Hainaut s'est attachée en 2010 à conforter les choix prioritaires que sont : l'économie du territoire, la création d'emploi et l'insertion des jeunes ; le financement de la construction sociale et de la rénovation urbaine pour répondre aux besoins de logement ; la solidarité intercommunale bénéficiant à ses 39 villes et villages.

Une politique de solidarité communautaire qui en 2010, a représenté d'ailleurs 85,4 euros par habitant contre 41 euros par habitant en moyenne pour l'ensemble des communautés d'agglomération.

Près de 58 millions d'euros ont été consacrés à la mise en œuvre des compétences communautaires, dont 13 millions pour l'emploi et l'habitat.

A ces engagements se sont ajoutées les actions pour l'accès à la culture, aux sports, aux loisirs, avec l'application constante d'une tarification sociale contribuant à rejeter toute forme d'exclusion.

Les pages qui suivent reviennent entre autres, sur les mesures prises pour l'essor du tourisme vert et bleu ; l'environnement et le développement durable avec l'adoption d'un Plan Climat Territorial 2010-2013 co-signé par le Parc Naturel Régional Scarpe Escaut ; l'enlèvement et le traitement des déchets et le maintien à taux 0 de la taxe sur les ordures ménagères : un acquis de l'ordre de 150 euros par an par foyer depuis 10 ans ; la diffusion et la maîtrise des nouvelles technologies et de l'Internet... Fin 2010, 49 Espaces Numériques de Proximité étaient implantés dans 30 communes de La Porte du Hainaut, mettant à disposition des scolaires et du grand public près de 900 écrans d'ordinateurs.

Au cœur des politiques communautaires figurent enfin, de grands projets. Celui d'abord inscrit dans le Pôle Image de la Région Nord-Pas-de-Calais, de reconversion du site minier de Wallers-Arenberg en « Fabrique à Images » accueillant la collaboration et les chercheurs de l'Université Valenciennes Hainaut Cambrésis. Celui ensuite de l'aménagement de plates-formes portuaires à vocation économique et industrielle le long de l'Escaut, pour être au rendez-vous du canal Seine-Nord.

Dans un contexte économique et social très lourd aggravé par les coups que portent aux ressources des collectivités locales les politiques nationales, ces choix tournés vers l'avenir témoignent de la volonté de l'institution communautaire d'aller de l'avant au service de son territoire, de ses communes, de ses entreprises et de ses 150 000 habitants.

Alain BOCQUET

Président de la Communauté d'Agglomération
de La Porte du Hainaut

TEMPS FORTS DE L'ANNÉE 2010

7 JANVIER

Sur le site minier de Wallers-Arenberg, siège de la Communauté d'Agglomération de La Porte du Hainaut, présentation des vœux du Conseil communautaire aux forces vives du territoire et du Nord Pas de Calais.

26 JANVIER

Visite au siège de la Communauté d'Agglomération de Jean-Michel BÉRARD, Préfet du Nord, en compagnie de Marc BURG, Sous-préfet de Valenciennes.

29 JANVIER AU 5 MARS

Programmation culturelle « Dix villes, dix dates » consacrée au cirque.



© CAPH - Benhamou Tayeb

1^{ER} FÉVRIER

Le Conseil communautaire adopte le Budget primitif 2010 ainsi que le programme d'action 2010-2013 du Plan Climat Territorial.

1^{ER} FÉVRIER

Début du tournage cinématographique « L'Oeil de l'astronome » de Stan Neumann sur le site minier.

4 FÉVRIER

Signature de la Charte d'engagement du Plan Climat Territorial, avec le Parc Naturel Régional Scarpe-Escaut.

4 MARS

Petit-déjeuner thématique d'entreprises, avec l'Agence de développement économique de La Porte du Hainaut sur « la réforme fiscale de 2010 ».

22 AU 26 MARS

Près de 500 participants aux Journées communautaires de l'Eau.

29 MARS

Au nombre des délibérations du Conseil communautaire : création d'une déchetterie à Mortagne-du-Nord.

6 AU 16 AVRIL

Pass Sport Printemps : des animations sportives dans 29 communes pour les 6-12 ans des ALSH.

11 AVRIL

Paris-Roubaix et quelques jours plus tard, nouvelle édition attendue du Grand Prix cycliste de Denain.

24 AVRIL AU 6 JUIN

« Dix villes, dix dates » consacrées aux cultures du monde.

28 ET 29 AVRIL

La Porte du Hainaut partenaire du 3^e salon des métiers et du recrutement.

8 MAI

Course de la Paix à Trith Saint Léger.

27 MAI

Soirée des trophées : l'heure des récompenses pour les sportifs du territoire, encadrants et animateurs des clubs.

JUIN

Ca bouge sur le territoire ; des Métallurgicales de Denain au 7^e Festival de la moto à Bouchain, du Concours hippique amandinois aux Douchynoiseries, des Chemins de l'Europe à la Robert Mintkiewicz... un calendrier bien rempli à l'orée de l'été.

26 ET 27 JUIN

Les 24 Heures du Bassin Rond à Bouchain.

28 JUIN



Conseil communautaire : adoption du Compte administratif 2009 et du Budget supplémentaire 2010.

3 JUILLET

A quelques jours de l'accueil du 97^e Tour de France, journée populaire et festive sur le site minier d'Arenberg avec en point d'orgue le spectacle pyrotechnique du Groupe F.

6 JUILLET

La Porte du Hainaut reçoit le Tour au pied des chevalets d'Arenberg pour l'arrivée d'une 3^e étape qui marquera les mémoires.

11 JUILLET AU 27 AOÛT

Au cœur des Estivales : concerts dans quatre églises du territoire ; concerts dans des parcs et jardins ; séances de cinéma plein air ; animations sportives qui rassembleront en deux mois 8 300 participants. Et des Journées Evasion attendues par beaucoup.

14 JUILLET

Fête Nationale et Business dating à l'aérodrome de Prouvy avec l'Agence de développement de La Porte du Hainaut, son homologue belge Hainaut Développement et le Conseil de Développement (Club des gens malins).

SEPTEMBRE

Une nouvelle saison d'activités démarre pour le Centre d'Initiation Sportive qui accueillera 1 800 enfants de 3 à 12 ans.

5 AU 12 SEPTEMBRE

Tennis avec le 13^e Open Gaz de France Suez La Porte du Hainaut à Denain.

9 SEPTEMBRE

Nouveau petit-déjeuner thématique ouvert aux entreprises du territoire et consacré aux marchés publics.



© CAPH - Benhammou Tayeb



© CAPH - Benhammou Tayeb

11 ET 12 SEPTEMBRE

Au double rendez-vous des Médiévales de Bellaing et du Raismes Fest de ... Raismes !



26 SEPTEMBRE

Raismes à nouveau, pour l'incontournable Course des Terrils.

27 SEPTEMBRE

Le Conseil communautaire de rentrée adopte plusieurs délibérations de développement économique.

30 SEPTEMBRE

Signature de la Convention « Cap parrainage » pour la constitution d'un réseau d'entreprises citoyennes en soutien aux demandeurs d'emplois.

30 SEPTEMBRE AU 12 OCTOBRE

2^e Forum de l'Environnement.

12 OCTOBRE

Lancement du Festival jeune public « Caracole » qui se poursuivra jusqu'au 1^{er} décembre.

25 OCTOBRE AU 3 NOVEMBRE

Un Pass Sport Automne pour découvrir le flag-football.

15 NOVEMBRE

La Porte du Hainaut poursuit sa politique d'aide aux très petites entreprises (TPE) avec la remise de 46 chèques de soutien aux créateurs de projets.

DÉCEMBRE

Retour des patinoires de Noël qui en un mois accueillent plus de 26 000 patineurs.

11 DÉCEMBRE

Inauguration de la Médiathèque communautaire de l'Ostrevant à Bouchain.



14 DÉCEMBRE

La Porte du Hainaut et le mouvement sportif mobilisés pour la défense des Centres medico sportifs.

15 DÉCEMBRE

Le Conseil communautaire tient son Débat d'Orientation Budgétaire (DOB) pour 2011 et adopte le plan de réalisation progressive de halles couvertes pour dynamiser le commerce rural.

17 DÉCEMBRE

Business dating qui après celui de juillet réunit 130 entreprises à Saint-Amand-les-Eaux.

18 DÉCEMBRE

Inauguration de la piscine d'Escaudain.

LES INSTANCES DE DÉCISION



7

L'EXÉCUTIF COMMUNAUTAIRE

L'Exécutif est composé du Président **Alain BOCQUET**, Député-Maire de Saint-Amand-Les-Eaux et des 14 Vice-Présidents :
Il s'est réuni cinq fois au cours de l'année 2010.

LE BUREAU COMMUNAUTAIRE

Le Bureau s'est réuni huit fois au cours de l'année 2010.
Il est composé :

- ◆ du **Président**
- ◆ des **Vice-Présidents**
- ◆ de 11 autres membres
- ◆ et des **Présidents de Commissions** qui ont voix consultative.



LE CONSEIL COMMUNAUTAIRE

La CAPH est administrée par le Conseil communautaire qui adopte, par délibération, les décisions majeures relatives aux orientations politiques et au fonctionnement de l'institution. Les membres du Conseil communautaire sont élus pour une durée de 6 ans, par les Conseils municipaux des trente-neuf communes adhérentes. L'Assemblée plénière est composée de 73 élus titulaires et de 73 élus suppléants.

LES INSTANCES DE RÉFLEXION ET DE CONCERTATION

LES COMMISSIONS THÉMATIQUES

Placées sous la responsabilité d'un Président de commission, elles ont une vocation consultative : elles représentent les instances de réflexion, de débat et de proposition.

La Porte du Hainaut est composée de commissions ayant trait notamment :

- ◆ aux finances,
- ◆ au développement économique, à l'emploi, aux nouvelles technologies et à l'université,
- ◆ à la cohésion sociale, au logement et à la rénovation urbaine,
- ◆ à l'aménagement du territoire et de l'urbanisme,
- ◆ au cadre de vie, à l'environnement et aux déchets,
- ◆ au sport et à la vie associative,
- ◆ à la culture,
- ◆ aux animations et à la promotion du patrimoine,
- ◆ aux infrastructures et voiries, aux transports et aux déplacements,
- ◆ à la ruralité.

À ces instances s'ajoute la Commission consultative des services publics locaux.



© CAPH - Benhamou Tayeb

LE CONSEIL DE DÉVELOPPEMENT DE LA PORTE DU HAINAUT EN 2010...

Le Conseil de Développement est une instance consultative placée auprès de la CAPH et composée d'une centaine de membres issus de la société civile : acteurs associatifs, économiques, sociaux, syndicaux ...

Présidé par Didier COUSIN depuis décembre 2008, il propose aux élus communautaires des pistes pour l'avenir, en matière de développement et de dynamique territoriale.

Trois groupes de travail ont particulièrement œuvré en 2010 :

La commission Jeunesse :

- ◆ Poursuite des rencontres et débats avec les jeunes lycéens et collégiens sur leur avenir, avec l'objectif d'une synthèse présentée aux élus en 2011,
- ◆ Contribution au dispositif de "décrochage scolaire" en collaboration avec le lycée horticole de Raismes et avec le soutien des bénévoles du Conseil de Développement,
- ◆ Création de 6 mini-entreprises dans les lycées et collèges avec l'association Entreprendre pour Apprendre,
- ◆ Développement du Webzine "Jeunes de La Porte du Hainaut"

La commission Eau, Développement Durable :

- ◆ Participation aux groupes de travail du Plan Climat-Energie Territorial animé par la CAPH et le Parc Naturel Régional Scarpe Escaut,
- ◆ Animation d'un groupe de travail sur l'écologie industrielle associant des entreprises du Hainaut implantées sur les parcs d'activités,
- ◆ Rédaction d'un rapport sur les bonnes pratiques Développement Durable des communes

La commission Club des Gens Malins :

- ◆ Organisation avec l'Agence de Développement de la Porte du Hainaut de deux Business Dating en juillet (lors du Meeting aérien) et en décembre (Pasino de St Amand) regroupant ainsi près de 250 entreprises,
- ◆ Echanges croissants avec les instances économiques belges,
- ◆ Elargissement du Club à de nouveaux chefs d'entreprises

D'autres réflexions sont engagées autour de :

- ◆ L'attractivité du Territoire : les atouts touristiques, l'accueil des entreprises et de leurs salariés, le cadre de vie, la valorisation du patrimoine et la culture,
- ◆ La E-démocratie : préparation d'une charte d'adhésion destinée à tous les membres du Conseil, et d'outils d'échanges d'informations avec les élus et le grand public (projet régional DREAM+),...

LES FINANCES

Le compte administratif constitue un outil d'appréciation de la situation financière de la collectivité à l'issue de sa dixième année d'activité, en retraçant les flux de dépenses et de recettes, et leur niveau d'exécution par rapport aux prévisions budgétaires, mais aussi en détaillant le contenu des principaux comptes de fonctionnement et d'investissement.

Il s'inscrit dans une démarche pérenne de transparence à l'égard de l'ensemble des acteurs de la vie communautaire et des partenaires de la Communauté d'Agglomération.

De cette analyse des comptes de l'exercice 2010, année de transition entre la suppression effective de la Taxe Professionnelle et la mise en place des nouvelles ressources, il ressort que l'évolution encore dynamique des bases de fiscalité professionnelle, combinée à la gestion maîtrisée de la dette et des dépenses permet à la collectivité de conserver sa bonne santé financière, avec : un taux d'autofinancement maintenu à 22 % supérieur de sept points à l'objectif du Conseil communautaire pour le mandat en cours ; une capacité de désendettement limitée à une demi année ; une dette par habitant trois fois inférieure à la moyenne nationale des communautés d'agglomération.

La Porte du Hainaut a poursuivi en 2010 son effort d'investissement, avec des dépenses qui progressent de 8,5 % par rapport à 2009, ce qui a pour effet de porter à 101 millions d'euros les sommes injectées pour le développement du territoire depuis le mandat en cours.

2010 a également été marquée par le maintien d'une politique de solidarité communautaire exemplaire, au bénéfice des 39 communes membres. La Porte du Hainaut y a consacré plus de 85 euros par habitant ; c'est le double de la moyenne constatée au niveau national.

Le maintien à son niveau de 2009, en euros constants, de la dotation d'intercommunalité (DGF), se traduit donc de fait, par une baisse de cette ressource en provenance de l'Etat de 1,5%, compte tenu de l'inflation.

La suppression de la Taxe Professionnelle va porter un coup dur à la dynamique des ressources à partir de l'année 2011. Et la capacité d'autofinancement de la collectivité s'en trouvera fortement affectée.

ÉLÉMENTS CLÉS DU COMPTE ADMINISTRATIF POUR 2010

Total des recettes :
173,4 millions d'euros

Total des dépenses :
159,9 millions d'euros

Des taux d'exécution budgétaire maintenus à un bon niveau, et qui confirment l'amélioration constante de la gestion communautaire, en adéquation avec le principe de sincérité budgétaire.

◆ Taux d'exécution des recettes : **90,1 %**

◆ Taux d'exécution des dépenses : **83,3 %**

Avec une progression de 1,9 point sur 2009 pour les dépenses d'investissement dont le taux passe de **71,1 %** à **73 %**

Un budget qui ne pèse pas sur les ménages

◆ Avec une totale absence de fiscalité additionnelle

◆ Avec un taux d'enlèvement des ordures ménagères à **0 %**

Une capacité d'autofinancement préservée

◆ Avec, comme en 2009, un taux d'autofinancement de **22 %**, supérieur de **7 points** à l'objectif (15%) fixé par le Conseil communautaire pour le mandat

Un budget qui consacre l'essentiel de ses moyens à la mise en œuvre de compétences communautaires

◆ Avec **57,8 millions d'euros** dont 13 millions pour le développement économique et l'habitat, soit les 2/3 des dépenses d'investissement

◆ Des engagements auxquels s'ajoutent **10 millions d'euros** au titre des opérations menées sous mandat, pour le compte des communes membres (abords des routes départementales, édifices culturels, équipements nautiques...)

Un effort d'équipement qui demeure soutenu

◆ Avec des dépenses d'équipement de **31 millions d'euros** (dont 10 millions d'équipements bruts) et un ratio par habitant maintenu à un bon niveau : **208 euros par habitant**, c'est-à-dire l'équivalent de ce qui s'observe au plan national pour les communautés d'agglomération

◆ Avec un taux d'équipement reconduit à hauteur de **27 %**, qui reste supérieur au ratio moyen national

Des charges de fonctionnement de l'institution maîtrisées

◆ Avec un ratio de dépenses de personnel par habitant de **44,8 euros**, inférieur de plus de la moitié au ratio national 2009 : **91 euros** par habitant pour l'ensemble des communautés d'agglomération

◆ Un effectif établi à **158 agents** représentant **1 agent pour un peu moins de 1000 habitants**

◆ Des charges d'administration générale en diminution de **3,6 %** par rapport à 2009, ce qui confirme la gestion maîtrisée des coûts de fonctionnement de l'institution

Une politique de solidarité communautaire volontariste

◆ Qui représente **85,4 euros par habitant** contre **41 euros par habitant en moyenne**, pour l'ensemble des communautés d'agglomération

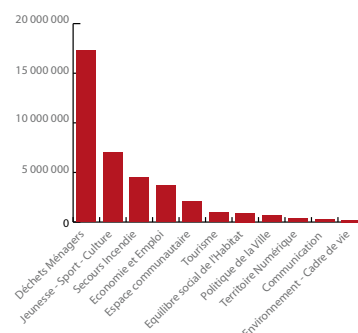
Une dette très maîtrisée qui conforte la solvabilité de la collectivité

◆ Rapportée à la population, elle représente **95,18 euros par habitant** contre **280 euros par habitant** pour la moyenne des communautés d'agglomération

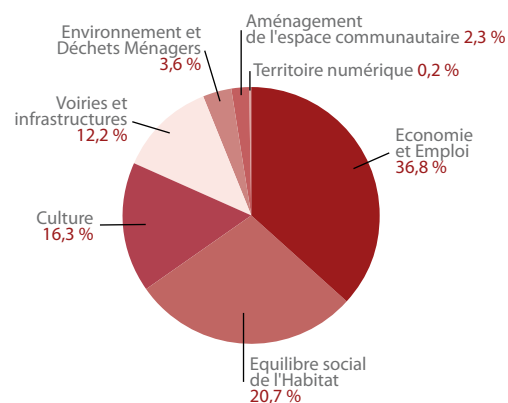
◆ L'annuité rapportée aux recettes réelles de fonctionnement est de **1,49 %** contre **10 %** en moyenne nationale

◆ La capacité de désendettement s'établit à **une demi-année** alors qu'elle est de **4,3 ans** en moyenne nationale

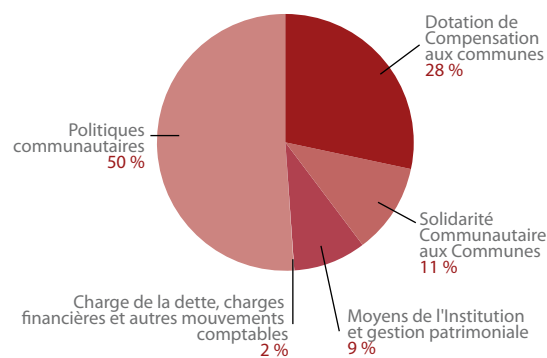
Crédits de fonctionnement consommés en 2010 au titre des politiques communautaires
37,9 Millions d'Euros



LES DEPENSES D'INVESTISSEMENT PAR DOMAINE DE COMPETENCE EN 2010



LES DEPENSES REELLES DE L'EXERCICE 2010 (hors opérations sous mandat et opérations spécifiques de dette)



AU SERVICE DU TERRITOIRE ET DES HABITANTS



11

L'effectif total a évolué de 5,33 % sur l'exercice 2010 pour atteindre 158 agents au 31 décembre (+ 8 agents) tandis que les dépenses de personnel ont augmenté de 6,75 % par rapport à 2009.

L'effectif s'est féminisé : les femmes représentent 52,5 % par rapport à 47,5 % d'hommes (jusqu'en 2006, la parité était "respectée").

L'âge moyen est de 39 ans. La répartition de l'effectif par tranche d'âge est la suivante :

- ◆ 18,3 % a moins de 30 ans
- ◆ 39,3 % a entre 30 et 39 ans
- ◆ 27,2 % a entre 40 et 49 ans
- ◆ 15,2 % a plus de 50 ans

L'effectif est composé de 110 titulaires (70 %) et 48 non titulaires, en CDD ou CDI (30 %).

Si on prend l'ensemble de l'effectif, la répartition entre les catégories est la suivante :

- ◆ catégorie A : 30 %
- ◆ catégorie B : 23 %
- ◆ catégorie C : 47 %

Si on ne prend que les titulaires, la répartition est la suivante entre les 3 catégories :

- ◆ catégorie A : 23 %
- ◆ catégorie B : 25 %
- ◆ catégorie C : 53 %



UN ENGAGEMENT AU QUOTIDIEN

LA PORTE DU HAINAUT S'INVESTIT AU QUOTIDIEN POUR FAVORISER L'EMPLOI ET L'ACCOMPAGNEMENT DES DEMANDEURS D'EMPLOI DE SON TERRITOIRE. EN PLUS DE SON PLIE (PLAN LOCAL POUR L'INSERTION ET L'EMPLOI) DÉJÀ TRÈS EFFICACE, ELLE A CRÉÉ EN 2010 UN NOUVEL OUTIL TOUT AUSSI PERFORMANT : PORTE DU HAINAUT EMPLOI (PHE) - SA PROPRE MAISON DE L'EMPLOI !

CONTEXTE ÉCONOMIQUE

Dans le Valenciennois, le taux de chômage est reparti à la hausse depuis 2008, conséquence de la crise économique. Il a atteint 13,9 % au 4^{ème} trimestre 2010, taux nettement supérieur à la moyenne régionale (12,7 %) et nationale (9,2 %).

Le Valenciennois a été durement touché. Cette situation se traduit par une hausse du nombre de demandeurs d'emploi supérieure à la moyenne régionale (+ 5,3 %) et une augmentation du nombre de demandeurs d'emploi longue durée de + de 7 % (un an d'ancienneté et plus).

Même si les offres d'emploi collectées par Pôle Emploi au niveau régional augmentent de plus de 8 % par rapport aux trois derniers mois,

le Valenciennois n'en profite pas vraiment puisque le nombre d'offres d'emploi est resté quasiment stable par rapport à 2009. Néanmoins, dans ce contexte économique malmené par la crise, les initiatives portées par La Porte du Hainaut en direction des entreprises et des demandeurs d'emploi ont été nombreuses.

LE PLIE : PLAN LOCAL POUR L'INSERTION ET L'EMPLOI

Créé en 2004 par la CAPH, le PLIE est un dispositif d'accompagnement individualisé. Le PLIE est financé par La Porte du Hainaut, le FSE (Fonds Social Européen), le Département du Nord et la Région Nord - Pas de Calais.

L'équipe du PLIE accompagne chaque personne dans les différentes étapes lui permettant de (ré)acquérir des compétences professionnelles (formation, contrat aidé, emploi) en lien avec les besoins des entreprises du territoire.

En 2010, 1 115 personnes ont été accompagnées (demandeurs d'emploi de longue durée, allocataires du RSA, jeunes sans qualification ou sans expérience professionnelle).

Les parcours d'insertion engagés par les participants PLIE sont variés. Ils peuvent être axés sur des mises en situation professionnelle à travers des contrats aidés, des formations qualifiantes ou diplômantes ou des contrats en entreprise.

◆ Les contrats aidés (CAE) :

La reconstruction de l'employabilité des participants peut passer par la mise en situation professionnelle dans le cadre d'un contrat aidé



© CAPH - Benhamou Tayeb

(atelier et chantier d'insertion ou association ou collectivité locale).

Sur l'ensemble des participants, 169 personnes (15 %) ont effectué ce type de parcours en 2010. Fin 2010, sur les 76 d'entre elles qui ont terminé leur contrat, 18 % ont retrouvé un emploi en entreprise et 29 % se sont engagés dans un parcours formation. Les autres participants continuent à être accompagnés par le PLIE.

◆ Les formations

Les étapes "formation" constituent des étapes clé dans les parcours des participants PLIE. Les formations, et la prise en charge de celles-ci par le PLIE, constituent un motif principal d'intégration dans le dispositif.

En outre, le PLIE s'engage à articuler les étapes des participants : les formations peuvent ainsi constituer une suite de parcours, notamment après un contrat aidé.

En 2010, 314 participants ont bénéficié d'un parcours formation ou d'une prestation

(prestation Pôle Emploi de type remise à niveau, bilan de compétences ou évaluation en milieu de travail ou coaching financé par le PLIE pour la troisième année consécutive). Cela représente une augmentation de 9,5 % du nombre d'étapes formation par rapport à l'année 2009. Certains de ces participants ont bénéficié de plusieurs étapes formation (action préparatoire puis formation diplômante, par exemple). Ce sont ainsi 395 étapes formation qui ont été réalisées en 2010.

L'essentiel des formations suivies par les participants PLIE mène à une qualification ou à l'obtention d'un diplôme (34,5 % des étapes formation). La majorité des parcours formation permet l'accès à l'emploi (50 %).

UN LEVIER SUPPLÉMENTAIRE POUR MENER VERS L'EMPLOI : LA CLAUSE D'INSERTION

Depuis juillet 2009, la promotion, le développement, le suivi et la mise en œuvre de la clause d'insertion ont été repris par Porte du Hainaut Emploi (PHE). Le PLIE continue de faciliter l'accès de ses participants sur ces clauses.

Au total, 116 personnes ont été recrutées au titre de salariés en insertion, pour un nombre d'heures, au 31 décembre 2010, de 47 243 h (contre 40 019 h prévues). 37 d'entre elles ont signé un contrat d'une durée supérieure ou égale à 6 mois.

LES ACTIONS EN DIRECTION DES ENTREPRISES

L'action du PLIE ne se limite pas à reconstruire l'employabilité de ses participants, elle porte également sur l'intermédiation avec les entreprises.

Dans le cadre de cette activité, le PLIE a accompagné les entreprises à travers différentes actions :

- ◆ Implantation ou extension d'entreprises ;
- ◆ Aide au recrutement auprès des TPE/TPI/PME/PMI ;
- ◆ Partenariat avec les entreprises de travail temporaire.

490 contrats de travail ont été réalisés par les participants PLIE en 2010, dont 251 sur des



© CAPH - Benhamou Tayeb



© CAPH - Benhamou Tayeb

contrats d'une durée supérieure à 6 mois ou en CDI.

Pour renforcer l'action du PLIE et optimiser les initiatives en faveur de l'emploi, l'équipe de Porte du Hainaut Emploi (PHE) contribue au développement local du territoire. Son action prend appui sur :

- ◆ Les projets structurants portés par la CAPH, axés sur le développement économique du territoire ; PHE intervenant quant à elle sur le volet emploi / formation.
- ◆ La réalisation d'études de faisabilité pour la mise en place de structures d'insertion par l'activité économique.
- ◆ La mobilisation d'entreprises dans le cadre d'un réseau d'entreprises citoyennes pour le parrainage de demandeurs d'emploi. Ce sont ainsi 19 entreprises pour 30 parrains qui se sont engagées, le 30 septembre 2010, par la signature d'une charte.
- ◆ L'interview de 890 entreprises du territoire du Valenciennois sur toutes les problématiques Ressources Humaines, par un réseau de 40 partenaires animé par la CCI Nord de France,

dans le cadre du C.R.P.D.C. - Centre de Ressources en Prospective et Développement des Compétences.

- ◆ L'accès à l'information sur la formation par la mise en place d'un espace décentralisé de l'E.I.F. (Espace Info Formation) sur le territoire de la CAPH.
- ◆ La communication sur les secteurs d'activité et les métiers porteurs du territoire auprès des lycéens et des habitants du Valenciennois (organisation de forums métiers).
- ◆ Le co-financement d'actions grâce à l'enveloppe spécifique Hainaut du FSE (Fonds Social Européen) qui a permis à plus de 240 personnes de bénéficier soit d'un financement de formation, soit d'un accompagnement individualisé ou encore d'un coaching pour développer son potentiel de confiance en soi (parcours réussi pour 16 jeunes qui ont tous (re)trouvé un emploi grâce à l'action coaching).

LA PORTE DU HAINAUT, UN ALLIÉ DE TAILLE POUR LES ENTREPRISES DE SON TERRITOIRE

LE DÉVELOPPEMENT ÉCONOMIQUE POUR L'EMPLOI EST UN OBJECTIF PRIORITAIRE ET FONDAMENTAL DE LA PORTE DU HAINAUT.

UNE POLITIQUE VOLONTARISTE ET ÉQUILBRÉE

La Porte du Hainaut gère, aménage ou requalifie de nombreux parcs d'activités qui ont été reconnus d'intérêt communautaire et qui relèvent de la compétence économique de la Communauté d'Agglomération.

C'est le poste qui concentre les principales dépenses.

DES MOYENS GÉNÉRAUX POUR L'ENTRETIEN ET L'ANTICIPATION DES PROJETS D'AMÉNAGEMENT OU IMMOBILIERS

Dans le cadre de sa compétence en matière de Zone d'Activité Economique (ZAE), La Porte du Hainaut a choisi de reprendre l'entretien des zones d'intérêt communautaire.

En 2010, c'est plus d' 1,2 million d'euros qui a été affecté à ce type d'interventions dans le but d'améliorer au quotidien le cadre de travail des entreprises et de leurs salariés. Les sociétés présentes sur les parcs d'activités communautaires sont désormais en lien direct avec le technicien chargé de l'entretien et de la maintenance.

Les acquisitions foncières se sont poursuivies. Les conventions passées avec la SAFER et l'Etablissement Public Foncier ont été concrétisées sur différents projets : ZAC Hordain Hainaut, Château d'eau (Douchy-les-Mines), Pierres Blanches (Denain).

EVOLUTIONS, AMÉNAGEMENTS ET ÉQUIPEMENTS SUR L'ENSEMBLE DU TERRITOIRE

L'espace économique de l'Ostrevant intègre les parcs d'activités Jean Monnet et Hordain Hainaut.

En 2010, l'obtention d'une validation par les services de l'Etat a permis de finaliser les études du futur giratoire au croisement "sortie Sevelnord/entrée A2".

Au delà de la sécurisation des cheminements piétons et cyclistes, avec le pôle d'échanges de Bouchain, les aspects liés au transport des salariés ont été traités dans le cadre des études de Plan de Déplacement de Zone (PDZ) qui ont été engagées en 2010 pour l'ensemble de l'espace économique.

La concession d'aménagement de la ZAC Hordain Hainaut a été prolongée en 2010. Elle fixe à la SEM ADEVIA le double objectif d'achever les derniers travaux mais surtout d'assurer la commercialisation intégrale du parc sur quatre ans.

Enfin, 2010 a permis d'affiner les modalités d'aménagement d'un futur parc d'activités commun avec le Cambrésis. L'année d'avant, la réalisation d'un giratoire avait déjà permis d'amorcer la jonction avec la zone du Val de Calvigny (Iwuy). Fin 2010, une convention de partenariat a été signée avec la Communauté d'Agglomération de Cambrai qui exerce la compétence économique sur ce secteur.

Les études techniques approfondies de réalisation d'un ouvrage d'art de franchissement de voie ferrée (maîtrise d'œuvre assurée

par RFF) ont par ailleurs été engagées, ainsi que des investigations micro gravimétriques approfondies rendues nécessaires par la présence en nombre de carrières souterraines.

Concernant le Denaisis, sur la commune de Denain, les travaux d'aménagement d'un parc d'activités PME-PMI sur le secteur Est des Pierres Blanches ont démarré en septembre 2010. La nouvelle voirie de desserte de 800 mètres linéaires assurera également une desserte optimale du port de Denain. La CAPH a lancé en octobre 2010 la consultation qui aboutira début 2011 à la désignation d'un aménageur pour la réalisation d'un complexe d'amorçage sur 24 000 m² correspondant à la principale façade actuelle du site. Le programme de l'opération intègre le confortement du sol, le traitement de la pollution, la voirie et réseaux divers, la réalisation d'un hôtel d'entreprises de 2 850 m² environ, propre à la vente et à la location, et enfin la vente de terrains aménagés.

En parallèle, sur ce même secteur, la mise en œuvre de l'entrée Ouest de Denain à gabarit départemental a été engagée en octobre 2010 pour ce qui concerne les deux premiers tronçons.

Sur Escaudain, la réalisation du parc d'activités des 6 Marianne a été confiée à la SEM Ville Renouvelée (Tourcoing). Après un démarrage en décembre 2008, l'ensemble de la phase de viabilisation a été achevé en juin 2010 avec la levée des dernières réserves. La deuxième phase de travaux d'aménagement paysager a quant à elle été terminée fin 2010.

La commercialisation de l'hôtel d'entreprises a quasiment été achevée. Ce bâtiment qualitatif accueillait en cette fin d'année 2010 une dizaine d'entreprises.

Enfin, la Communauté d'Agglomération a donné, en 2010, un avis favorable au projet de Plan de Prévention des Risques Technologiques (PPRT) prescrit par les services de l'Etat pour les Etablissements EPV et Antargaz concernant la ZI n°1 de Thiant-Haulchin, tout en exigeant l'engagement des discussions pour le financement des mesures foncières et une prise en charge maximum par l'Etat et les établissements à l'origine du risque.

L'espace économique de l'Aérodrome constitue un autre secteur d'enjeux forts. En 2010, La Porte du Hainaut s'est attachée



© CAPH - Samuel Dhote

à achever la commercialisation du parc d'activités de l'Aérodrome Ouest, mais aussi à conforter le partenariat avec l'association Aéropark, Valenciennes Métropole et les communes concernées, sur les questions de déplacements et de signalétique.

Sur Saint-Amand, secteur du Marillon, la maîtrise d'œuvre de la démolition de l'ancien bâtiment Simmons a été désignée, permettant d'entrevoir au plus vite les travaux en vue de la mise sur le marché de nouveaux terrains.

Les études de lancement d'un BEA (Bail Emphytéotique Administratif) ont été engagées sur le site des anciens bureaux Delattre Levivier. Sur la zone des Hammaïdes, durant l'année 2010, une signalétique a été installée en bordure de zone, l'enrobé de la chaussée a été refait ainsi que le marquage au sol. Les candélabres ont été réparés. La Porte du Hainaut mène aussi une politique ambitieuse et innovante de parcs d'activités thématiques. Une zone a été aménagée pour une gestion optimale et collective des déchets.

DES PROJETS D'AMÉNAGEMENT IDENTIFIÉS DANS UN "PÉRIMÈTRE FERROVIAIRE"

La Porte du Hainaut souhaite faire labelliser un "périmètre ferroviaire" par I-Trans le pôle de compétitivité à vocation mondiale. Ce

périmètre se localise sur le secteur de Raismes-Petite Forêt et intègre les parcs d'activités du Plouich, du Bas Pré ainsi que le centre d'essais ferroviaire.

Sur les infrastructures, le plan d'actions ferroviaires vise l'amélioration des conditions d'accueil des entreprises et de leurs salariés. Le parc d'activités du Plouich est ainsi concerné au titre d'un programme de ré-appropriation et de requalification des espaces communs.

2010 a permis de mener les études et d'acter le lancement des travaux de requalification de la rue Marcel Sembat, principale rue de desserte.

Enfin, le développement de la filière passe aussi par un soutien aux projets partenariaux comme le Technopôle du Valenciennois. Notamment pour la création envisagée d'un Technopole ferroviaire sur le site de l'Université de Valenciennes (en partie sur la commune de Trith).

DES PROJETS MULTIMODAUX INTÉGRÉS AU PROJET DE TERRITOIRE "VOIE D'EAU"

A l'échelle du Valenciennois, et même au-delà, il convient de programmer et réussir les aménagements et équipements en bordure d'Escaut pour être au rendez-vous du futur Canal Seine-Nord Europe.

◆ Le parc multimodal des Bruilles (Escautpont / Onnaing)

Dès le mois de novembre 2007, un comité de pilotage validait l'engagement d'une première plate-forme trimodale sur la zone des Bruilles située sur les communes d'Onnaing, Saint-Saulve et Escautpont.

Le pôle logistique des Bruilles disposera d'un parc immobilier logistique. 40 hectares seront dédiés à l'implantation d'entrepôts à haute qualité environnementale, avec des services complémentaires à forte valeur ajoutée. Un partenaire privé (SNT) y exploite déjà un quai de 100 mètres, qui a été terminé début 2010. Au cours de cette année, les appels d'offres travaux du giratoire sur la RD 50 ont été menés pour un démarrage début 2011. Des études de programmation sur la partie PME-PMI du parc vont également permettre l'engagement d'une démarche opérationnelle en 2011.

◆ Le parc d'activités des Pierres Blanches (Denain)

Le second projet phare de La Porte du Hainaut relatif à la voie d'eau se situe sur la zone dite des Pierres Blanches (ancienne friche Usinor) à Denain. Le port aujourd'hui en activité bénéficie d'un quai de 600 mètres, d'une plate-forme portuaire et d'une forme de radoub pour la réparation des péniches.

La partie Ouest (hors ZFU) du parc d'activités des Pierres Blanches est donc un fort secteur d'enjeu pour le développement de la voie d'eau. A l'initiative de La Porte du Hainaut, un groupe de travail a été constitué pour réfléchir sur les développements futurs de ce parc bord à canal. Il associe les VNF, la CCI Nord de France, la Sous-préfecture, l'EPF, la ville de Denain. Suite à l'adoption d'un schéma d'aménagement et de fonctionnement pour l'ensemble composé du port de Denain et des hectares valorisables, la démarche de ZAC a été engagée en 2010 en vue d'une approbation du dossier de création en 2011.

Par ailleurs, toujours sur les Pierres Blanches, les partenaires ont initié une réflexion sur la constitution d'un pôle de construction et de réparation navale unique au nord de Paris. Un dossier a été monté fin 2010 dans le cadre du FSE Hainaut, pour étudier la faisabilité de ce pôle.



LES VILLAGES D'ARTISANS, DES PARCS D'ACTIVITÉS INNOVANTS

La Porte du Hainaut a attribué en février 2010 une concession d'aménagement pour l'ancien site Bonna à Saint-Amand-les-Eaux. Elle y réalise en effet le village artisanal du Saubois, parc d'activités paysager.

Il s'agit d'un projet pilote développé en partenariat avec la Chambre de Métiers du Nord. Il convient d'en faire un espace dédié aux artisans en leur offrant la possibilité de choisir entre l'acquisition d'une parcelle pour

la construction de leur projet par/pour eux-mêmes, l'acquisition d'une parcelle avec un bâtiment clef en main dont ils auront défini les caractéristiques, et la possibilité de louer un bâtiment.

L'ensemble des études techniques ont ainsi été engagées dès 2010. La maîtrise d'œuvre a été attribuée. Un architecte paysagiste de zone a été désigné pour l'intégration paysagère de l'ensemble des bâtiments.

L'originalité du projet réside dans la construction avec les futurs occupants du site. Des rencontres ont donc été organisées avec la dizaine d'artisans souhaitant s'y implanter.

Dans le cadre de son action économique, La Porte du Hainaut a l'ambition "d'équiper" chacun des autres secteurs de son territoire (Ostrevant, Denaisis, centre agglo) d'un village d'artisans. La Porte du Hainaut a sollicité fin 2010 le FSE Hainaut pour étudier les modalités de faisabilité d'un réseau de villages d'artisans sur son territoire. Ce travail portera à la fois sur une étude globale des besoins et sur l'identification de sites et produits immobiliers.

2010, UNE ANNÉE DE CONSTANTE IMPLICATION POUR LE DÉVELOPPEMENT DES ENTREPRISES

Après l'aménagement, le deuxième volet de l'action économique de La Porte du Hainaut concerne en effet le développement au sens opérationnel du terme.

PORTE DU HAINAUT DÉVELOPPEMENT

Pour assurer une promotion et une animation économique actives du territoire, La Porte du Hainaut s'appuie sur l'agence Porte du Hainaut Développement, dont elle a initié la création. A travers cet outil, l'intérêt pour La Porte du Hainaut réside aussi dans la concertation de son action avec le tissu économique local. Porte du Hainaut Développement a mis en œuvre en 2010, un plan d'action ambitieux. Elle a amplifié des animations économiques aujourd'hui bien identifiées sur le territoire :

◆ **Les petits-déjeuners thématiques**, avec les thèmes "les réformes fiscales 2010, quelles



conséquences concrètes pour la gestion de votre entreprise ?" (4 mars) et "Les marchés publics : une opportunité pour votre entreprise" (9 septembre).

◆ **L'organisation de deux "business dating"**, manifestations inédites en Hainaut et permettant de nouer un maximum de contacts d'affaires en un minimum de temps. Des opérations qui ont été menées en partenariat avec le Conseil de développement et de l'agence belge Hainaut Développement : 104 sociétés participantes le 14 juillet 2010, au cœur du Meeting aérien, 130 sociétés le 17 décembre 2010 au Pasino.

◆ **Une rencontre de l'entreprise**, avec la visite de Valdunes à Trith Saint-Léger qui a réuni plus de 120 participants le 10 novembre 2010. L'agence a également contribué à la promotion des parcs d'activités et des entreprises par la pose de panneaux sur parcs d'activités. Pour 2010 : deux panneaux de promotion de parcs d'activités et onze panneaux de valorisation des projets d'implantation. Le site Internet de l'agence a également fait l'objet d'une refonte fin 2010, alors que les connexions ont bénéficié d'une hausse de 36 % sur cette même année.

L'activité de Porte du Hainaut Développement a également été marquée en 2010 par la participation à plusieurs salons. Notamment sur des stands régionaux coordonnés par la CCI Nord de France ou la CRCI :

◆ **SITL** du 23 au 26 mars 2010 à Villepinte (Semaine Internationale du Transport et de la Logistique),

◆ **Le Just in Log** en septembre sur le site de Truck Étape à La Sentinelle, événement de la Logistique et du Transport en Nord - Pas de Calais,



◆ Le **SIMI** du 1^{er} au 3 décembre.

Porte du Hainaut Développement gère également une base immobilière. Celle-ci porte à la fois sur les produits de seconde main et sur les programmes neufs.

Implantations 2010 dans le parc de "seconde main" : 33 000 m² commercialisés, correspondant à la préservation ou la création de plus de 360 emplois.

Implantations 2010 concernant les "produits neufs" : près de 1 500 m² commercialisés, correspondant à la préservation ou la création de plus d'une soixantaine d'emplois.

Forte aujourd'hui de plus de 70 adhérents, cette structure associative devrait voir le nombre de ses membres augmenter en 2011. En effet, les 100 plus grandes entreprises du territoire ont été invitées fin 2010 à participer aux travaux de l'agence et auront la possibilité de rejoindre l'association en 2011.

IMPLANTATIONS ET DÉVELOPPEMENT D'ENTREPRISES

Il s'agit de favoriser les implantations et développement d'entreprises et assurer la commercialisation des parcs d'activités et produits immobiliers.

Outre ce travail de présentation de sites, de montage de dossiers et d'organisation de tours de table partenariaux et financiers, la CAPH peut s'appuyer sur la politique d'aides à l'investissement immobilier mais aussi à l'investissement productif dont elle s'est dotée. Quelques décisions d'investissements en 2010 soutenues par la CAPH : les implantations d'Adekoat sur le parc Jean Monnet, de Greentech sur les 6 Marianne, d'AUEM à l'Ecaillon, d'IPS à Maulde... ou encore le développement de Dynamisme aux Pierres Blanches, d'Emrec à Thiant, de Leseultre à Mortagne-du-Nord... Les projets représentent un investissement global de 6,65 millions d'euros et généreront près de 100 nouvelles créations d'emplois sur trois ans.

Pour rappel, ces aides incitatives sont attribuées en contrepartie de création d'emplois sur trois ans, après audition des investisseurs par la commission économique et sous contrôle de la commission de suivi des aides.

La commission de suivi des aides s'est réunie le 25 novembre 2010, afin de clore les dossiers antérieurs à 2005 et d'examiner les dossiers d'aide votés en 2005/2006 dont le délai de création des emplois est échu en 2010, soit dix dossiers au total. Au global, pour les dossiers contrôlés par la commission de suivi des aides aux entreprises, soit les dossiers votés de 2002 à 2006, le montant total des investissements réalisés s'élève à près de 38 M€ HT avec un

objectif de 348 emplois à créer en supplément des emplois existants.

A ce jour, 354 emplois ont été créés soit 101,7 % de l'objectif. Malgré la défection de quelques entreprises, ce chiffre s'explique par le fait que plusieurs autres ont créé plus d'emplois que prévu.

Au niveau des aides, un montant de 1 519 048 € a été voté pour un montant de 1 398 024 € effectivement versé (soit 92 % du montant voté).

Notons également la participation de La Porte du Hainaut au dispositif Alizé et aux conventions de revitalisation PPG et Heineken qui ont permis en 2010 d'élargir la palette d'intervention auprès des entreprises.

SOUTENIR LES INVESTISSEMENTS DES TRÈS PETITES ENTREPRISES

En complément des aides précédemment évoquées, La Porte du Hainaut a mis en place une politique, unique dans la région, d'aide et de soutien aux TPE (très petites entreprises, moins de 20 salariés). Adoptée en mars 2009, gérée par un comité d'instruction partenarial, elle a permis de soutenir plus de 70 projets depuis sa création et 52 en 2010 pour 1 795 119 € d'investissement matériel, 492 240 € d'investissement immobilier et 132 emplois concernés.

La Porte du Hainaut veut développer les filières porteuses et anticiper les difficultés d'entreprises. Pour faire face aux sollicitations toujours plus nombreuses, elle a souhaité mener un travail de fond sur la filière ferroviaire, par la constitution d'un groupe de travail spécifique destiné à traiter toutes les questions liées à cette filière sur son territoire.

La Porte du Hainaut veille à soutenir d'autres filières locales (notamment émergentes), comme celle relative à la construction durable ou encore "bois énergie".

En 2010 la mise en place d'un outil de veille pour l'anticipation et l'accompagnement des difficultés des entreprises a été actée. Pour ce faire, des subventions ont été sollicitées fin 2010 au titre du FSE.

Pour accompagner les créations d'entreprises, le dispositif de soutien aux structures d'appui a agi à plein en 2010. Il a permis un accompagnement renforcé (technique et financier) sur une centaine de dossiers.

Ces structures partenaires sont La Boutique de Gestion Espace Hainaut, l'ADIE, Val Initiatives et SOS Germinal Insertion et alternatives. Elles sont également membres du comité d'instruction TPE.

LA PORTE DU HAINAUT ACTIVE EN MATIÈRE DE COMMERCE, D'ARTISANAT ET DE DÉVELOPPEMENT ÉCONOMIQUE TOURISTIQUE

La participation à l'animation commerciale d'arrondissement (groupement des animateurs du commerce du Valenciennois) a été renouvelée en 2010 et intégrée dans le cadre des animations du Tour de France, avec une remise de lots spécifiques sur le site minier d'Arenberg.

Mais pour 2010, La Porte du Hainaut a surtout souhaité amplifier son action, notamment en direction des communes. Plusieurs projets ont ainsi été validés dans le cadre de la politique des halles commerciales dans les communes rurales.

En 2010, la CAPH a mené les travaux d'élaboration d'un PLDE, programme local de développement économique. Ce dispositif est la déclinaison locale du Schéma Régional de Développement Economique (SRDE). Le PLDE intégrera l'ensemble des thématiques du développement économique et permettra la mobilisation des dispositifs et programmes économiques régionaux sur le territoire. Il fera l'objet d'une signature officielle avec la Région en 2011.



LA FABRIQUE À IMAGES D'ARENBERG

Soutenu par l'ensemble des partenaires institutionnels et professionnels, La Communauté d'Agglomération de La Porte du Hainaut, en collaboration avec l'Université de Valenciennes et du Hainaut-Cambrésis (UVHC) mène une démarche volontariste afin de développer sur le site emblématique de Wallers Arenberg, un projet structurant inscrit dans le Pôle Images Régional : **le développement de la plateforme technologique régionale De Visu**, dédiée à la recherche et au transfert des technologies centrées sur le document audiovisuel et les médias numériques, à l'usage exclusif des chercheurs et de leurs partenaires publics ou privés. L'ambition de ce projet est d'inscrire Arenberg comme une plaque tournante de l'économie de l'image dans le Nord - Pas de Calais, et d'agrèger autour du développement de la plateforme des équipements et services renforçant l'attractivité touristique et culturelle du site (Site classé, un des 4 grands sites de la mémoire de la région NPDC, pièce majeure du dossier de candidature du Bassin Minier au patrimoine mondial de l'UNESCO), sans oublier le développement des potentialités d'accueil de tournages.

En 2010, les études de définition, la programmation scientifique de l'UVHC à horizon 2020, ont permis de préciser les besoins en surface, équipements, services.

SCIENCE : Développement de la plateforme régionale DeVisu, dont les activités de recherche sont centrées sur les technologies innovantes dans le domaine de l'audiovisuel et des médias numériques. Implantation de plates-formes technologiques ; d'une salle de projection ; d'équipements mis à disposition de la recherche, des professionnels du cinéma, du public.

CULTURE : le Site est une référence patrimoniale, un lieu de mémoire. Un parcours d'interprétation est envisagé, minimaliste du point de vue muséographique mais high tech quant au traitement de l'image et de la scénographie. Un Centre de Culture Scientifique, Technique et Industrielle (CCSTI) permettra de faire bénéficier au plus grand nombre, des connaissances dans le domaine audiovisuel et du cinéma en retraçant l'évolution des techniques de production et en se projetant dans l'avenir.

ÉCONOMIE : l'économie de la connaissance est au coeur de la mutation actuelle de notre système économique. Les deux axes du projet (Science & Culture), contribueront à l'effet levier du développement et du transfert économique. Les équipements et la présence de chercheurs joueront un rôle attractif et moteur vis-à-vis d'autres chercheurs publics mais aussi pour les entreprises confirmées ainsi que pour les "jeunes pousses". C'est l'efficacité du réseau ainsi créé qui sera génératrice d'innovation. Il conviendra d'atteindre, tout à

la fois, masse critique, excellence, visibilité, attractivité et rayonnement international. Il est donc prévu un ensemble immobilier de bureaux à structure modulaire comprenant un incubateur, une pépinière et un hôtel d'entreprises. Des locaux seront dédiés à l'accueil de structures de formation afin de répondre aux demandes spécifiques des activités développées (technologies innovantes dans l'image, formation tout au long de la vie des professionnels de la télévision et du cinéma, mais aussi en direction des privés d'emploi).

Une programmation qui représente près de 17 800 m², dont la première phase qui verra l'émergence du laboratoire et des plateformes constitue 9 375 m².

Compte tenu de la complexité du projet et de son montage opérationnel, et sur les conseils de la Mission d'Appui aux Partenariats Publics Privés, des experts ont été missionnés fin novembre 2010 pour une évaluation préalable afin de déterminer le portage opérationnel et juridique le plus pertinent pour l'opération. Au vu de scénarii proposés avant la fin du 1^{er} semestre 2011, les partenaires du projet disposeront de tous les éléments juridiques, financiers et économiques pour permettre de mesurer leur niveau d'implication dans la phase opérationnelle de ce projet pour lequel la CAPH et l'UVHC auront déployé toute l'ingénierie nécessaire à sa réalisation, les autorisations à construire pourront être programmées avant la fin d'année 2012.



© CAPH - Benhamou Tayeb

VOIRIES, INFRASTRUCTURES, PATRIMOINE ET TRANSPORTS URBAINS

DURANT L'ANNÉE 2010, LA COMMUNAUTÉ D'AGGLOMÉRATION DE LA PORTE DU HAINAUT A POURSUIVI SON ENGAGEMENT EN FAVEUR DU DÉVELOPPEMENT DU TERRITOIRE. FACILITER LE DÉPLACEMENT DES HABITANTS, RÉPONDRE À LEURS BESOINS EN TERMES D'INFRASTRUCTURES ET SÉCURISER AU MAXIMUM LES VOIRIES SONT AUTANT DE PROJETS MENÉS À BIEN DEPUIS 10 ANS.



© CAPH - Benhamou Tayeb

En 2010, l'aménagement des abords des routes départementales a été marqué par la seconde phase des travaux de la RD 953, qui traverse la commune de Millonfosse ; de la RD 158, toujours à Millonfosse, au lieu dit "le petit Cataine" ; de la RD 74, à Lieu St Amand, au chemin piétonnier (route d'Avesnes) ; le carrefour entre la RD 630 et la RD 955, allant d'Haulchin à Douchy (croix Ste Marie) ; le parking de la médiathèque communautaire de l'Ostrevant à Bouchain (travaux exécutés avec la commune de Bouchain) ; l'aménagement de la RD 630 Haulchin (route qui traverse la

commune, "la Pyramide"), la poursuite de l'aménagement de la première phase de l'échangeur A2 - A23 (liaison Lille - Paris)

LES CHANTIERS QUI SE POURSUIVront EN 2011

Outre les chantiers entrepris en 2010, l'année 2011 sera marquée par la volonté de poursuivre les projets d'aménagement des voiries avec des travaux sur la RD 645 et la RD 630. Comme les années précédentes, la Communauté



© CAPH - Benhamou Tayeb



© CAPH - Benhammou Tayeb



© CAPH - Benhammou Tayeb

d'Agglomération cofinancera les opérations du 12^{ème} plan ETAT/REGION afin d'assurer la continuité des travaux pour la construction de l'échangeur A2 - A23, la transformation de la RN 455 en A21 et la mise en place de murs anti-bruit dans les communes de Trith-Saint-Léger et La Sentinelle.

LE PATRIMOINE

◆ Médiathèque communautaire de l'Ostrevant à Bouchain

Les travaux sont achevés et ont fait l'objet de visites de commission en juillet 2010. Le temps d'équiper en matériel et en livres, dvd, cd..., le bâtiment a été inauguré début décembre. Ouverture des portes au public en janvier 2011.

◆ Médiathèque communautaire d'Escaudain

Les études menées ont conduit à l'attribution d'un permis de construire le 02 décembre 2010.

Outre les surfaces propres aux activités de la médiathèque, l'infrastructure accueillera un espace associé pour des spectacles, concerts ou conférences, avec une capacité d'accueil allant jusque 180 personnes. Un démarrage des travaux est prévu pour le troisième trimestre 2011 pour une durée de 14 mois.

◆ Médiathèque communautaire de Lieu Saint Amand

Les travaux sont en cours. L'achèvement est fixé à juin 2011. L'équipement comprend une médiathèque et un espace associé.

Viendront ensuite s'ajouter les équipements techniques, de lecture publique ainsi que le mobilier. Le souhait étant de pouvoir ouvrir au public fin du 3^{ème} trimestre 2011.

◆ Extension de la salle polyvalente de Mastaing

Dans le cadre de la convention de mandat simple, la CAPH réalise pour le compte de la ville de Mastaing une extension de la salle polyvalente. Celle-ci sera affectée pour partie à la restauration scolaire (normalisée) pour 50 enfants et pour partie, à la création d'un Espace numérique de proximité. Une liaison privilégiée avec l'école sera ainsi créée.

◆ Enclave du Carme à Saint-Amand-les-Eaux (phase 2)

Les travaux de restauration clos et couvert ont été réalisés durant l'année 2010. Le programme d'aménagement intérieur a été figé. Les travaux seront attribués au premier semestre 2011. Dès l'accord sur le permis de construire, les travaux, d'une durée de quatre mois, pourront démarrer.

◆ Piscine Maurice-Thorez à Escaudain

Les travaux de réhabilitation de la piscine se sont achevés en novembre 2010. Après les mises en eau, les essais, le passage des commissions de sécurité et d'accessibilité, l'équipement a été inauguré mi-décembre.

◆ Piscine de Denain

Une étude diagnostic a été réalisée en 2010. Les conclusions présentées au comité de pilotage ont permis de retenir l'hypothèse de réhabilitation avec extension.

◆ Centre aquatique Hordain/Lieu Saint Amand

L'assistant maîtrise d'ouvrage a été désigné pour le projet. Cet équipement sports/loisirs destiné aux jeunes disposera des bassins de jeux, équipements sportifs et de détente.

Depuis 2005, La Porte du Hainaut a pris l'initiative d'aider les communes de son territoire à restaurer leur patrimoine culturel. Plusieurs chantiers sont actuellement en cours ou en projet.

◆ **Eglise Saint Léger de Wavrechain-sous-Faulx**

Les travaux de réhabilitation clos et couvert sont achevés. La ville procède maintenant aux travaux de remise en état des équipements nécessaires aux Offices.

LES PROJETS POUR 2011

◆ **Eglise Saint-Nicaise de Château l'Abbaye**

Les travaux débuteront en février 2011 et s'achèveront pour le dernier trimestre.

◆ **Eglise Saint Vaast de Wallers-Arenberg**

L'appel d'offre de travaux est en cours. La commission d'appel d'offres se réunira le 2 mai pour l'attribution des lots. La durée des travaux est estimée à 24 mois.

◆ **Eglise Saint Aubert d'Avesnes-le-Sec**

Les marchés de travaux sont attribués. La première réunion de chantier aura lieu le 21 avril 2011. La durée des travaux est estimée à 18 mois.

◆ **Eglise Saint-Martin de Marquette-en-Ostrevant**

La maîtrise d'œuvre est retenue. La phase diagnostic a été présentée.

LES TRANSPORTS URBAINS

Le SITURV (Syndicat Intercommunal des Transports Urbains de la Région de Valenciennes) a confié, à compter du 01/01/2010, sa nouvelle délégation de service public à Véolia Transport. Ce dernier intervient donc à la fois sur le territoire de La Porte du Hainaut, de Valenciennes Métropole et de la commune d'Hornaing. Ce prestataire est attributaire de cette délégation pour huit ans.

Une des premières actions mises en place a été de retravailler sur un nouveau réseau des transports urbains. Celui-ci a été mis en service pour la rentrée scolaire de septembre 2010.

Ce nouveau service vise à optimiser le système de transport en supprimant les doublons avec le tramway et les gares TER ; remplacer sur certains secteurs la desserte régulière par un système de transport à la demande ; mettre en place, pour certaines zones d'activité, des navettes de rabattement sur les réseaux structurants de transport voyageurs ; rendre plus lisibles les horaires des bus en affichant des lignes à cadencement toutes les 10, 20 ou 30 minutes. Après plus de 6 mois de fonctionnement, une évaluation de ce nouveau fonctionnement devrait être réalisée par le SITURV.



© CAPH - Benhammou Tayeb



© CAPH - Benhammou Tayeb

OBJECTIF : UN LOGEMENT DIGNE POUR CHACUN

EN 2010, LA PORTE DU HAINAUT A POURSUIVI SA POLITIQUE SOCIALE EN MATIÈRE DE LOGEMENT. EN INVESTISSANT PLUSIEURS MILLIONS D'EUROS, ELLE A PERMIS AUX HABITANTS DE SES 39 COMMUNES D'AMÉLIORER LEURS CONDITIONS DE VIE.



© CAPH - Benhamou Tayeb

25

LE PROGRAMME LOCAL DE L'HABITAT (PLH)

Ce programme d'actions pour 2009 - 2014 devait être mis en conformité avec la Loi Mobilisation pour le Logement et Lutte contre les Exclusions. Ont donc été réalisées dans ce cadre des études conduisant à la réalisation d'une actualisation de la situation économique et sociale du territoire et d'une déclinaison territoriale et opérationnelle des objectifs.

Les grands objectifs du PLH ont donc été réaffirmés : l'accès de tous à un logement adapté à ses besoins en créant les conditions d'un parcours résidentiel, l'accélération du renouvellement urbain, l'amélioration de la qualité des logements et du cadre de vie, le rééquilibrage de l'offre de logements à

l'échelle du territoire, l'éradication de l'habitat indigne et la prévention de phénomènes de relégation sociale.

Parallèlement, la CAPH a poursuivi son engagement auprès de l'Etat pour gérer les aides à la pierre pour le financement du logement locatif social et pour l'amélioration de l'habitat privé.



© CAPH - Benhamou Tayeb

LA RELANCE DE LA CONSTRUCTION NEUVE ET DE L'ACCESSION SOCIALE À LA PROPRIÉTÉ

Les objectifs fixés par l'Etat en financement de logements locatifs sociaux neufs sont, encore cette année et depuis 2006, atteints : 353 nouveaux logements ont été autorisés et seront mis en chantier dès 2011. Ce rythme conséquent (3 fois plus que sur la période 2000 - 2005) reflète la volonté de répondre à une demande pressante (4 240 demandes au 31 décembre 2010).

Pour financer ces 353 logements neufs, la CAPH a engagé 920 000 € de fonds d'Etat dans le cadre de la délégation de compétence d'attribution des aides à la pierre et près de 1,9 million d'€ en fonds propres.

D'autre part, les bailleurs sociaux ont mis en chantier 327 logements et ont livré 207 logements financés les années précédentes. Le financement engagé par la CAPH sur ces opérations concourt également à la réalisation d'objectifs de développement durable, notamment de renouvellement urbain, de lutte contre l'étalement urbain et de qualité énergétique des logements. Ainsi, 83 % des logements financés sont situés en zone urbaine. Il est à remarquer le financement de 71 logements sur un site de friche industrielle polluée à Escautpont, de 7 logements dans un château à Wasnes-au-Bac, de 12 logements à Marquette-en-Ostrevant dans une ferme à l'abandon ou encore la reconversion d'une partie d'une école en 6 logements à Saint-Amand-les-Eaux. De plus, 99 % des logements locatifs sociaux financés respecteront une performance énergétique supérieure à la réglementation actuelle. 90 logements seront labellisés "Bâtiment Basse Consommation".

Depuis sa création en 2007, le dispositif d'aide communautaire à l'accession sociale à la propriété, basé sur le Prêt à Taux Zéro, a une fois de plus rencontré un grand succès et a permis à 307 ménages de devenir primo-accédants contre 293 en 2009.

1,5 million d'€ a été consacré à cette politique visant à la création du parcours résidentiel : 85 dossiers ont fait l'objet d'une acquisition d'un logement neuf (contre 63 en 2009) et 222, d'un logement ancien (autant qu'en 2009).

LA REVALORISATION DU PARC DE LOGEMENTS LOCATIFS SOCIAUX ET MINIER

368 000 € ont été consacrés par la CAPH à la rénovation urbaine avec le financement de 46 logements neufs sur l'ancienne friche Knox à Escaudain, premières opérations d'un programme pluriannuel d'envergure, et le financement de la réhabilitation de 46 logements de la résidence "La Pastorale" à Escautpont.

La CAPH a également financé la réhabilitation de 388 logements locatifs sociaux en 2010, un record, en engageant 759 000 € de fonds propres. A noter que 190 logements financés dans le cadre du FEDER à Saint-Amand-les-Eaux vont faire l'objet d'une réhabilitation expérimentale sur le volet thermique.

Concernant le parc minier, la rénovation de 27 logements appartenant à la SOGINORPA a été financée avec les crédits spécifiques de l'ANAH délégués à la CAPH pour un montant de 190 000 €.



© CAPH - Benhamou /ayeb

LA REVALORISATION DU PARC DE LOGEMENTS PRIVÉS ET L'ÉRADICATION DE L'HABITAT PRIVÉ INDIGNE

L'enveloppe ANAH déléguée à La Porte du Hainaut destinée à financer les travaux d'amélioration des logements de propriétaires privés s'est élevée en 2010 à 1,8 million d'€ (contre 2,8 million d'€ en 2009) permettant la rénovation de 374 logements (contre 656 en 2009) : 349 logements de propriétaires occupants et 25 logements locatifs. La baisse importante des crédits ANAH ne s'est pas accompagnée d'une baisse du nombre de

dossiers déposés par les propriétaires, ce qui a malheureusement engendré un stock important de dossiers.

Parmi les 349 dossiers de propriétaires occupants financés, loin de l'objectif fixé par l'ANAH de 275, 292 s'inscrivent dans des travaux de lutte contre la précarité énergétique et 85 dans des travaux pour l'autonomie de la personne.

18 des 25 logements locatifs s'inscrivent dans la lutte contre l'habitat très dégradé.

L'Opération Programmée d'Amélioration de l'Habitat de Renouvellement Urbain (OPAH RU) du Denaisis qui a débuté le 1^{er} juillet 2008 a poursuivi en 2010 son rythme soutenu : 118 logements réhabilités, 98 logements de propriétaires occupants et 20 logements locatifs. La CAPH a engagé pour cela près de 280 000 €. A mi-programme, les objectifs de logements de propriétaires occupants sont déjà atteints, mais les efforts seront poursuivis afin de continuer à répondre aux besoins.

Dans le cadre de ce dispositif, il est à noter que la CAPH a assuré en 2010 une "caisse d'avances" permettant aux propriétaires de financer leurs travaux d'amélioration de l'habitat sans attendre le versement des subventions des différents partenaires (ANAH, Conseil Général et CAF). Le montant de cette caisse s'est élevé en 2010 à 735 000 € (380 000 € pour l'ANAH, 20 000 € pour la CAF et 335 000 € pour le département).

LA MISE EN ŒUVRE DU DROIT AU LOGEMENT POUR TOUS

L'année 2010 a été marquée par le financement de la relocalisation en centre-ville de Denain du Foyer Condevaux dont la démolition est prévue dans le cadre de la rénovation urbaine du Faubourg Duchateau. Les usagers de ce foyer seront désormais à proximité des services urbains, administratifs et des transports en commun. Le projet construit par Partenord Habitat et géré par l'association "L'entre-Aide Denaisienne" a bénéficié d'aides à la pierre à hauteur de 177 496 € de fonds Etat et 116 505 € de fonds propres.

La CAPH a également financé le fonctionnement de 67 places d'hébergement d'urgence en diffus pour 100 000 € aux associations AFEJI, La Pose et Primtoit. 30 nouvelles places ont ainsi été créées en 2010.

Dans le cadre de la mise en œuvre du Plan Départemental d'Action pour le Logement des Personnes Défavorisées, la CAPH a financé 25 actions pour le relogement de ménages en difficultés qui sont non logés ou logés dans des conditions inacceptables sur le plan sanitaire ou humain.

LES OUTILS DU PLH

Afin d'aider les communes dans la définition et la réalisation de leur projet de développement, la CAPH a consacré près de 200 000 € pour la réalisation d'études urbaines sur 10 communes et dépensé 650 000 € en acquisitions foncières.

LES IMPACTS SUR L'ÉCONOMIE ET L'EMPLOI

Toutes ces actions portées dans le domaine de l'habitat constituent des leviers conséquents pour le développement économique et l'emploi au niveau local.

Dans le cadre de la politique du logement social, l'ensemble des projets autorisés en 2010 représentent un montant total d'investissement des bailleurs sociaux de 68 millions d'€. Un partenariat étroit avec quatre bailleurs sociaux pour développer les clauses d'insertion a permis avec la mobilisation de 101 entreprises locales de participer à la réinsertion de 53 personnes qui ont réalisé 22 381 heures d'insertion sur un objectif initial de 19 708 heures.

Enfin, dans le cadre de la politique du logement privé, les nombreux projets des particuliers financés par la CAPH s'élèvent à près de 4 millions d'€, dont les principaux acteurs sont cette fois les artisans.



© CAPH - Beniamin Toussaint

PRÉSERVER L'ENVIRONNEMENT

UNE DES PRIORITÉS MISES EN ŒUVRE PAR LA CAPH DEPUIS SA CRÉATION ET TOUJOURS AU PROGRAMME EN 2010 AVEC PLUS PARTICULIÈREMENT LA SIGNATURE DU PLAN CLIMAT TERRITORIAL.

UNE LUTTE QUOTIDIENNE POUR UN ENJEU MAJEUR : L'AMÉLIORATION DU CADRE DE VIE DE NOS HABITANTS.

PLAN CLIMAT TERRITORIAL CAPH-PNR SCARPE ESCAUT

Engagée au côté du Parc naturel régional Scarpe-Escaut, La Porte du Hainaut a signé, le 4 février 2010, une charte avec 80 partenaires afin de mettre en œuvre le Plan climat territorial CAPH-PNRSE, s'étalant sur quatre ans. Différentes actions, contribuant à la réduction de consommation d'énergie, ont déjà été mises en place, notamment concernant la valorisation de la biodiversité, l'éco-responsabilité, l'écologie industrielle, la sensibilisation ...

NOUVELLE CHARTE DU PNR SCARPE ESCAUT

Le 30 août 2010, le PNR Scarpe-Escaut a été de nouveau classé pour une période de 12 ans (2010-2022).

La nouvelle charte du Parc a également été actée lors du classement par les 55 communes et 7 intercommunalités. Prenant en compte les évolutions institutionnelles et administratives, les statuts du syndicat Mixte de gestion du PNR vont évoluer. Des élus représentants de La Porte du Hainaut pourront y siéger.

CARTOGRAPHIE DU BRUIT

En réponse à la directive européenne de juin 2002, les communautés d'agglomération de Valenciennes Métropole et de La Porte du Hainaut, se sont associées afin de lancer un marché relatif à la réalisation d'une carte de bruit.

Les documents cartographiques qui en résulteront, permettront d'établir un état des lieux précis des bruits, définir les populations exposées ainsi que les établissements d'enseignement et de santé impactés par des nuisances sonores.

Finalisées depuis la fin de l'année 2010, les cartes devront être arrêtées pour être diffusées au grand public courant 2011.

MARCHÉ ANIMATIONS

Un marché animations à destination des scolaires et du tout public a été lancé autour des thématiques suivantes : développement durable, tri sélectif et compostage. Toujours dans l'optique de sensibiliser les plus jeunes à adopter des "écogestes", des activités ont été mises en place dans différentes écoles primaires du territoire et autres structures pour la réalisation du calendrier écocitoyen 2011.





© CAPH - Benhamou Tayeb

HALLES

La CAPH entreprend l'installation de halles (marché couvert) dans les villages de moins de 3 000 habitants.

L'objectif est multiple, c'est-à-dire économique, environnemental et social. En effet, ces halles compléteront le tissu commercial, intégreront la démarche du Plan climat en permettant de réduire les déplacements domicile-commerce et privilégiant ainsi un mode de consommation responsable. Ces halles renforceront également la cohésion sociale en créant de la vie dans les villages et en anticipant le vieillissement de la population qui nécessitera des services de proximité.

Dix sept communes devraient être équipées d'une halle d'ici 2014 ayant une superficie située entre 200 et 400 m². Un dispositif d'animations partenarial sera mis en place pour faire vivre

ce réseau de halles couvertes. Ce projet sera co-financé par l'Union Européenne.

BRIGADE VERTE

L'équipe de la Brigade verte, en charge de l'entretien des différents sites de La Porte du Hainaut et par conventionnement d'autres propriétés (berges des cours d'eau) poursuit son travail, dans le respect de l'environnement et de la nature (pas de pesticides, tailles en période hivernale, choix d'espèces locales pour les plantations de fleurs et d'arbustes...).

Deux nouveaux chantiers d'importance, notamment dans le cadre de la trame verte et bleue, ont vu le jour : le Vieil Escaut à Hordain, Bouchain et Neuville-sur-Escaut et la berge de la Scarpe depuis Hasnon jusque Mortagne-du-Nord.

La Communauté d'Agglomération de La Porte du Hainaut met tout en œuvre pour faire de la préservation de l'environnement un axe majeur de son action avec le souci permanent d'améliorer le cadre de vie de ses habitants.



© CAPH - Benhamou Tayeb



LES DÉCHETS MÉNAGERS L'ORGANISATION ET LE MATÉRIEL

Le service de gestion des déchets ménagers de la CAPH est composé de huit agents : un chef de service, une adjointe, un responsable d'équipe, trois ambassadeurs du tri (dont deux affectés au Point Info Déchets) et deux gestionnaires de bacs pour la maintenance du parc des conteneurs.

En 2010, ces gestionnaires de bacs ont effectué 2 993 interventions qui se traduisent par des réparations de bacs (changements des axes, des roues, des couvercles...) et la distribution de sacs jaunes (en plus de la dotation annuelle effectuée en mars).

A noter : le changement de couvercle est la prestation la plus fréquente, elle représente 79 % des interventions.

Le territoire compte aujourd'hui 174 560 bacs roulants et sous-bacs 35 litres.

LA COLLECTE

Les collectes en porte-à-porte sont assurées par la société COVED attributaire du marché de la collecte depuis le 1^{er} juillet 2009 pour une durée de trois ans et demi, soit jusqu'au 31 décembre 2012.

En moyenne, en 2010, 440 kg de déchets par habitant ont été collectés en porte-à-porte et en apport volontaire verre, 9 kg de déchets verts par habitant en apport volontaire et 218 kg par habitant en déchetterie.

Soit un total de 667 kg de déchets par habitant par an ; ce qui représente une diminution par habitant d'environ 12 kg.

Sur les 440 kg de déchets par habitant :

- ◆ 316 kg par habitant pour les ordures ménagères soit 72 %,
- ◆ 62 kg par habitant pour les emballages soit 14 %,
- ◆ 34 kg par habitant pour le verre en porte-à-porte soit 8 %,

- ◆ 23 kg par habitant pour les encombrants soit 5 %,
- ◆ 6 kg par habitant pour le verre en apport volontaire 1 %.

◆ Le tri sélectif

Toutes les communes du territoire sont collectées tous les 15 jours pour le tri sélectif et le verre.

En 2010, les emballages représentaient une collecte d'environ 9 168 tonnes et le verre d'environ 5 981 tonnes (5 065 tonnes pour la collecte en porte-à-porte et 916 tonnes pour la collecte en apport volontaire).

LES ENCOMBRANTS

Les opérations de collecte en porte-à-porte sont assurées par les sociétés NETREL et MALAQUIN.

La fréquence des collectes varie en fonction du nombre d'habitants dans les différentes communes : deux collectes par an pour les communes de moins de 2 000 habitants, quatre collectes par an pour les communes qui ont entre 2 000 et 5 000 habitants, et six collectes par an pour les communes de plus de 5 000 habitants.

En 2010, la collecte représentait environ 3 550 tonnes d'encombrants collectés sur le territoire (soit 23 kg par habitant).

LES DÉCHETS VERTS

En 2010, sept communes disposaient d'une benne pour les apports volontaires des déchets verts, service ouvert du 1^{er} avril au 30 novembre. Ces sites sont pris en charge par la CAPH. Des gardiens sont mis à la disposition de la Communauté d'Agglomération par la commune. Entre le 1^{er} décembre et le 30 mars, ces derniers deviennent ambassadeurs du tri. La collecte des déchets verts représentait, en 2010, environ 1 366 tonnes, soit 9 kg par habitant.

En parallèle les animations sur le compostage se poursuivent, tout comme la vente de composteurs. En 2010, 500 ont été achetés par des particuliers, ce qui porte à 3 126 le nombre de composteurs vendus depuis juin 2007. Les guides composteurs interviennent toujours dans les 39 communes de l'agglomération afin d'expliquer et de sensibiliser les habitants au compostage.

◆ Les déchets ne provenant pas des ménages mais pris en charge par le service public

Il s'agit essentiellement des déchets issus des commerçants et des artisans situés sur le territoire. Ces déchets sont collectés en même temps que les déchets des particuliers.

LE TRAITEMENT

La compétence est confiée au SIAVED.

◆ Ordures ménagères

L'ensemble des ordures ménagères du territoire est incinéré en priorité à l'UIOM de Douchy-les-Mines ou en cas de panne ou d'arrêt pour entretien, enfoui en CET de classe 2. L'usine valorise l'incinération en produisant de l'électricité.

◆ Verres et emballages

Deux centres de tri traitent les emballages et le verre issus des collectes en porte-à-porte et de l'apport volontaire : le centre de Recydem de Netrel Collectivités à Lourches et le centre de tri de Malaquin à Saint-Amand.

En 2010, 5 968 tonnes de verre ont été recyclées ainsi que 7 787 tonnes d'emballages.

◆ Les encombrants

Ils sont en partie triés (récupération environ 10 % à 12 %), le reste est incinéré après broyage à Douchy-les-Mines ou enfoui dans un CET de classe 2.

◆ Les déchets verts

Ils sont transformés en compost sur la plateforme de Recydem à Lourches.

LES DÉCHETTERIES

Elles sont gérées par le SIAVED. Leur accès est gratuit pour les particuliers habitant le territoire de la CAPH. Trois sont situées sur le territoire : Douchy-les-Mines, Neuville-sur-Escaut et Saint-Amand-les-Eaux. Cinq autres sont accessibles hors territoire : Aniche, Erre, Rieulay, Saint-Aubert et Beuvrages.

LES CHIFFRES

En 2010, la taxe d'enlèvement des ordures ménagères est restée à 0 %. Le financement

du service s'opère donc sur le budget général. Le budget dépenses s'établit, en 2010, à 17 800 938 € répartis de la façon suivante :

- ◆ le traitement (participation SIAVED) : 11 136 540 € soit 62,56 % du budget dépenses,
- ◆ la collecte (rémunération des prestataires de service) : 5 500 872 € soit 30,9 % du budget dépenses
- ◆ les activités annexes (achat de bacs, locations de bennes, paiement des salaires des gardiens...) : 1 163 526 € soit 6,54 % du budget dépenses.

Le budget recettes s'élevait en 2010 à 2 623 601 € répartis de la façon suivante :

- ◆ aides Eco Emballages et Eco Folio : 1 766 007 € soit 67,31% des recettes,
- ◆ reprise des matériaux : 821 090 € soit 31,29 % des recettes,
- ◆ subventions pour la promotion du compostage (la Région) : 30 190 € soit 1,15 % des recettes, vente de composteurs : 6 314 € soit 0,25 % des recettes.



Le poids total de déchets produit par habitant par an varie légèrement entre 2009 et 2010 (12 kg) ainsi que le poids de déchets ordures ménagères, recyclables et verre (diminution de 11 kg par habitant et par an). Le poids de déchets collectés en déchetterie reste identique (219 kg en 2009 contre 218 kg en 2010). Les tonnages n'ont donc pas beaucoup évolué entre 2009 et 2010. Le budget dépenses a diminué de 474 268 € entre 2009 et 2010 étant donné qu'aucune campagne de changement de bacs n'a été réalisée. Le budget recettes a augmenté de 404 339 € dû notamment aux cours des matériaux plus favorables qu'en 2009.



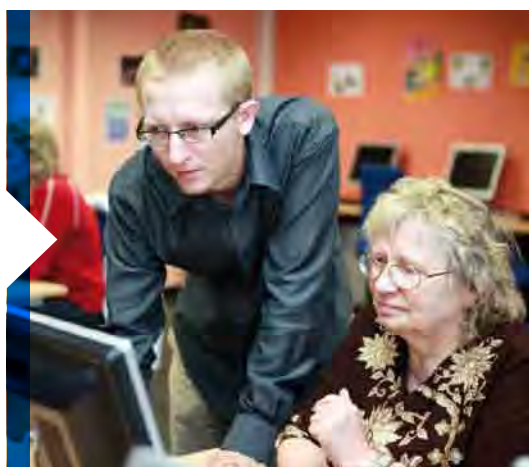
UN ACCÈS ÉQUITABLE AUX TECHNOLOGIES DE L'INFORMATION

POUR LUTTER EFFICACEMENT CONTRE LA FRACTURE NUMÉRIQUE, LA PORTE DU HAINAUT A CHOISI D'AGIR TANT SUR L'ÉQUIPEMENT INFORMATIQUE, LES USAGES QUE SUR LES INFRASTRUCTURES HAUT/TRÈS HAUT DÉBIT.

Répartis sur 30 communes du territoire, les 49 Espaces Numériques de Proximité (E.N.P) représentent **888 postes informatiques** mis à disposition des élèves et du public, soit **1 poste pour 168 habitants**. Implantés pour la plupart au sein d'écoles maternelles ou primaires ou à proximité, quatre d'entre eux sont installés en Médiathèque, en Maison de Quartier et Maison des Associations.

femmes. Toutes les tranches d'âges sont concernées: les seniors (40%), les -16 ans (20%), les 16-25 ans (20%), les 26-40 ans (10%) et les 41-60 ans (10%).

84% des personnes fréquentant les ENP habitent le territoire de La Porte du Hainaut. 40% des usagers sont équipés d'un ordinateur et d'une connexion internet à domicile contre 30% sans aucun équipement.



© CAPH - Benhammou Tayeb

Afin de permettre aux animateurs de suivre les évolutions techniques et d'usages, de mutualiser leurs savoir-faire et compétences et d'échanger sur les problématiques liées à leur métier, le Service Territoire Numérique a organisé 9 réunions sur l'année 2010. En mars, l'ensemble des acteurs des ENP (élus, animateurs, Inspection Académique, équipes enseignantes, Caisse des Dépôts) ont été réunis pour un "partage de bonnes pratiques d'usages".

ACCOMPAGNER LES COMMUNES VERS LA DÉMATÉRIALISATION

Ouvert au public 15h par semaine, chacun des ENP est placé sous la responsabilité d'un animateur multimedia. Enfants, ados, adultes, seniors peuvent s'initier lors d'ateliers, à tous les usages des outils numériques: mise en page d'un courrier, démarches administratives en ligne, retouche photos, création de diaporamas ou de blogs, recherche internet... Les usagers qui le souhaitent ont la possibilité de suivre un parcours d'initiation complet sur 3 à 5 mois: le PIM, Passeport Internet Multimedia.

Depuis 2006, le Centre de gestion du Nord et la CAPH travaillent en partenariat pour accompagner les communes dans leur appropriation des Technologies de l'Information et de la Communication.

Les services proposés aux communes sont: **un état des lieux** du système informatique de la mairie, la mise à disposition d'**applications métiers** "libres", la **formation aux logiciels** de bureautique, internet et messagerie, une **assistance-conseil** pour l'acquisition de matériel informatique.

57 500 personnes ont fréquenté les Espaces Numériques de Proximité sur l'année 2010: 50% d'hommes, 50% de

Fin 2010, le chantier pour la télétransmission des actes au contrôle de légalité a été lancé.

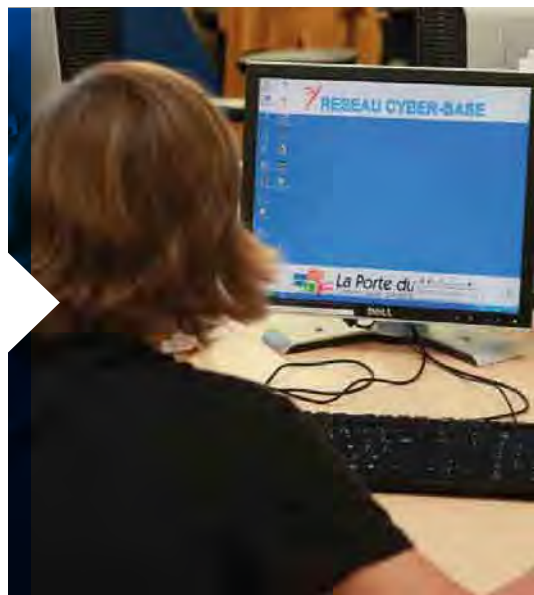
Les collectivités de La Porte du Hainaut ont bénéficié de séances de sensibilisation à la signature électronique puis de formations aux logiciels Webdelib et Parapheur électronique.

En décembre, le Conseil communautaire a approuvé la signature d'une convention avec la Préfecture du Nord pour la télétransmission des actes établis par la CAPH et soumis au contrôle de légalité.

PROMOUVOIR LA PORTE DU HAINAUT VIA UN PORTAIL INTERNET

Le nombre d'internautes ayant consulté le site internet www.agglo-porteduhainaut.fr a doublé par rapport à 2009 : 56 746 personnes, avec un pic de consultation le mardi 6 juillet (1 074 visites), jour du passage du Tour de France à Wallers-Arenberg.

Ces internautes résident à 93,46 % en France. Les autres "visiteurs" sont Belges (3,10 %), Anglais (0,50 %), Américains (0,50 %), Allemands (0,36 %), Néerlandais (0,33 %) ou encore Italiens (0,19 %).



© CAPH - Benhammou Tayeb

DESSERVIR LE TERRITOIRE EN HAUT/TRÈS HAUT DÉBIT

Afin de répondre aux sollicitations des habitants et acteurs économiques concernant l'inégalité d'accès au haut débit sur le territoire, la CAPH

a mené en 2010 une étude afin d'établir un diagnostic précis de la desserte des 39 communes en ADSL (technologie utilisant les lignes téléphoniques pour le haut débit) et de définir un schéma directeur d'aménagement numérique. L'étude a bénéficié d'un soutien financier de la Caisse des Dépôts et Consignations et de la Région.

Afin de pouvoir agir dans ce domaine, le Conseil Communautaire a décidé en décembre 2010 de transférer partiellement la compétence communale en matière de communications électroniques à La Porte du Hainaut.

En 2011, après avoir établi le constat d'insuffisance d'initiatives privées, conformément à la législation, La Porte du Hainaut procèdera au lancement d'appels d'offres pour la réalisation d'infrastructures de télécommunication.

METTRE EN RÉSEAU LES MÉDIATHÈQUES D'INTÉRÊT COMMUNAUTAIRE

La mise en place d'un même logiciel de gestion de bibliothèque pour les Médiathèques d'intérêt communautaire a débuté au 2^e semestre 2010. L'objectif recherché est de mutualiser le catalogue des ouvrages et la base des usagers.

Le déploiement du logiciel dans les Médiathèques de l'Ostrevant à Bouchain, St-Amand-les-Eaux et Douchy-les-Mines et leur mise en réseau informatique sont effectifs.

Pour les Médiathèques de St-Amand-les-Eaux et Douchy-les-Mines, le déploiement s'est accompagné d'un **changement complet du parc informatique.**

Pour la Médiathèque de l'Ostrevant, le déploiement s'est accompagné de la **mise en place d'un équipement RFID.** La RFID ou système de radio-identification a permis la mise en place d'automates de prêt et retour, dégageant ainsi du temps pour le personnel pour des tâches d'accueil et de conseils aux usagers.

Le déploiement du logiciel et des équipements RFID sera poursuivi sur l'ensemble des Médiathèques communautaires sur 2011 et 2012.

LA PORTE DU HAINAUT AU CÔTÉ DE SES COMMUNES

EN 2010, PLUS DE 110 ACTIONS ONT ÉTÉ MENÉES ET FINANCÉES PAR LE CUCS (CONTRAT URBAIN DE COHÉSION SOCIALE) LUI-MÊME, AUXQUELLES S'AJOUTENT 12 ACTIONS RÉORIENTÉES EN DROIT COMMUN ETAT OU FIPD (FONDS INTERMINISTÉRIEL DE PRÉVENTION DE LA DÉLINQUANCE). SOIT PLUS DE 120 DOSSIERS TRAITÉS ET UNE TRENTAINE DE CONVENTIONS SIGNÉES.

34

DES AIDES SUR LE TERRITOIRE DE LA PORTE DU HAINAUT...

Tout au long de l'année 2010, La Porte du Hainaut a apporté son aide à ses communes classées en CUCS, en finançant 15 actions portées par des associations, pour un montant de 217 299 euros.

La Porte du Hainaut subventionne ainsi des chantiers d'insertion oeuvrant sur son territoire, comme ceux de l'AISP pour l'aménagement et l'entretien de la base de loisirs de Raismes, de l'ADASE et son chantier bâtiment, du CAPEP et son chantier "remise sur les rails" sur les métiers du chemin de fer et de la mécanique, de Mieux-Vivre à Escaudain pour l'entretien d'espaces publics et aussi de la régie polyvalente d'AGEVAL à Denain. Ces chantiers assurent à la fois un travail sur l'insertion professionnelle des bénéficiaires et sur leur accompagnement social.

Ces actions prennent également d'autres formes, comme "l'accompagnement individualisé des femmes vers l'emploi" à Douchy-les-Mines et l'action "mobilisation, insertion socio-professionnelle" de l'ADASE pour l'insertion de jeunes exclus. Ou encore des actions culturelles comme "les Douchynoiseries" à Douchy-les-Mines, "l'insertion par l'art et la culture" à Mortagne-du-Nord et "apprendre à vivre ensemble au-delà de ses différences" à Raismes. La Porte du Hainaut a aussi soutenu l'action du CIDFF (Centre d'Information des Droits des

Femmes et des Familles), qui lutte contre les discriminations envers les femmes. Soutien aussi au pôle d'expertise et de formation des centres sociaux, au lieu de ressource permanent de Raismes, à SOS Petits Princes à Denain, qui souhaite restaurer le lien familial entre parents et enfants soumis à des mesures éducatives. Une action nouvelle a aussi été soutenue, celle d'ACSED : accompagnement des locataires pour la lutte contre l'habitat indigne.

ET DANS L'ARRONDISSEMENT...

La Communauté d'Agglomération a cofinancé avec le CUCS Etat et la CAVM, des actions d'associations oeuvrant sur l'ensemble de l'arrondissement de Valenciennes, dans les domaines de l'emploi, l'insertion, la formation, de l'accompagnement social, de la santé, de la prévention de la délinquance et de l'accueil d'urgence.

Ainsi, en 2010, la CAPH a financé 19 actions, pour un montant de 152 937 euros. Et a par exemple soutenu des chantiers d'insertion comme ceux de l'AJAR, d'ENCRAGE, de TEXTIMAGE, d'ESPOIR, mais aussi des actions d'accompagnement social dans le cadre notamment de violences conjugales, des actions d'insertion sociale, des actions d'aide à la parentalité ou au lien familial telles que celles menées par ALTERNATIVE, des actions d'aide à la mobilité, des actions de prévention, une action de santé de la Mission Locale en direction

des jeunes. La CAPH soutient également le service d'aide aux victimes d'urgence.

contrat Politique de la Ville. L'élaboration d'un projet social sur le territoire a été commencée.

AIDE À L'INGÉNIERIE DES COMMUNES

Pour la CAPH, il est essentiel d'aider les communes à mettre en oeuvre des actions de proximité avec leurs habitants. C'est pourquoi elle cofinance avec l'Etat CUCS, des agents ou des chefs de projet Politique de la Ville, mis au service de ces communes et des dossiers ANRU (Agence Nationale pour la Rénovation Urbaine).

Avec la réforme des services de l'Etat, les négociations ont été particulièrement difficiles cette année et les enveloppes de droit commun Etat ont été connues tardivement. La programmation a donc été validée à la fin du mois de mars 2010 et sept actions supplémentaires ont pu être greffées fin juin car des enveloppes exceptionnelles et de droit commun Etat ont été obtenues. La programmation CUCS 2010 a dû être approuvée en deux fois par le Conseil communautaire, en juin (actions réorientées vers l'enveloppe exceptionnelle ACSE pour l'emploi) puis en septembre (approbation du contenu et plans de financement de la programmation CUCS).

Le contrat CUCS prenant fin en 2010, une évaluation obligatoire a été menée. Elle a été accompagnée d'un diagnostic social du territoire afin de préparer la candidature de la Communauté d'Agglomération au prochain

LE FONDS SOCIAL EUROPÉEN (FSE)

La Porte du Hainaut est organisme relais du FSE, c'est-à-dire qu'elle assume la trésorerie et les avances financières auprès des associations qui sollicitent cette subvention européenne.

Elle doit donc répondre aux exigences accrues du FSE en matière de gestion et de contrôle : assurer la mise en place, la gestion, l'entrée des données dans le logiciel PRESAGE, le suivi, l'évaluation et la coordination du dispositif FSE, le contrôle du bilan financier, ainsi que la mise en paiement et le contrôle de cette gestion.

Par ailleurs, depuis 2008, le FSE avec l'axe 3, mesure 3, sous-mesure 2, a durci ses critères ; il ne peut plus s'adresser qu'au public habitant en "Zone Urbaine Sensible"; ceci a obligé La Porte du Hainaut à demander aux opérateurs sollicitant du FSE de comptabiliser par action éligible, tous les bénéficiaires résidant en ZUS car seules les dépenses les concernant sont subventionnables. Les bénéficiaires du FSE sont des chantiers ou actions d'insertion sociale et professionnelle.



© CAPH - Benhamou Tayeb

CULTURE

CRÉATION ARTISTIQUE, PATRIMOINE, LECTURE PUBLIQUE... TELS SONT LES OBJECTIFS DE LA PORTE DU HAINAUT. CHAQUE ANNÉE, ATELIERS, SPECTACLES, MANIFESTATIONS D'INTÉRÊT COMMUNAUTAIRE VIENNENT RYTHMER LA SAISON CULTURELLE AFIN QUE CHAQUE HABITANT BÉNÉFICIE D'UNE OUVERTURE SUR LE MONDE DE L'ART ET DE LA CRÉATION.



10 VILLES / 10 DATES

Des rendez-vous basés sur la thématique du **“CIRQUE ... OU PRESQUE”**, faisant appel à différentes disciplines durant le premier trimestre 2010.

Au total, 1 423 personnes ont assisté aux spectacles mis en place dans les communes d'Haulchin, Hordain, Escautpont, Mortagne-du-Nord, Wallers, Haveluy, Haspres, Thiant, Escaudain, Nivelles.

D'avril à juin, dix nouvelles dates **“LE MONDE À VOTRE PORTE”**, à destination de l'Argentine, de la musique Klezmer, de Mayotte, du Portugal, de la Macédoine, d'Haïti, de la Côte d'Ivoire, du Vietnam, Chine, Corée, de la Turquie et de l'Égypte. Des spectacles qui ont attiré 1 283 personnes dans les villes de Abscon, Avesnes-le-Sec, Flines-lez-Mortagne, Helesmes, Hasnon, Wasnes-au-Bac, Bouchain, Hérin, Raismes, Thiant.

◆ Cette programmation de spectacles avait pour objectif de faire découvrir les racines culturelles des peuples et civilisations d'hier, la culture et la création d'aujourd'hui des pays

visités, dans 10 villes ne bénéficiant pas toutes, d'un lieu de spectacle équipé.

TOUR DE FRANCE - SPECTACLE “DU NOIR À LA LUMIÈRE”

Dans le cadre des festivités qui entouraient le passage du Tour de France sur le Site minier de Wallers-Arenberg, le Groupe F, spécialiste en pyrotechnie, a présenté son spectacle “Du Noir à la Lumière” le samedi 3 juillet 2010 devant près de 4 000 personnes.



© CAPH - Benhamou Toys

CARACOLE, LE FESTIVAL DES PETITS... ET GRANDS

En 2010, le succès ne s'est pas démenti. Pour la troisième année consécutive, le festival remporte tous les suffrages aux yeux des plus jeunes... et des adultes. En séances familiales, 17 communes ont accueilli un peu plus de 1 500 spectateurs et près de 2 600 scolaires ! Un des secrets de cette réussite ? La diversité dans tous les domaines du spectacle vivant (danse, cirque, théâtre, marionnettes, musique, ...). Autre atout, Caracole favorise les moments d'échanges entre les familles et les artistes par le biais d'ateliers d'expression mis en place pendant les vacances de la Toussaint. Enfin, un Pass festival permet aux adultes de sillonner l'étendue du parcours artistique avec leurs enfants.

LES ESTIVALES

Programmés dans les églises de Lieu-Saint-Amand, Oisy, Mastaing et Flines-lez-Mortagne, les récitals de piano et concerts de musique de chambre ont rassemblé 352 personnes durant les deux mois d'été. Pour les cinéphiles, le dispositif "Passeurs d'images" a permis de mettre en place des soirées cinéma en plein air dans les villes de Wavrechain-sous-Denain, Roelx, Millonfosse, Neuville-sur-Escout, qui ont attiré près de 433 spectateurs.

Dans les villes d'Escaudain, Château-l'Abbaye, Noyelles-sur-Selle, 302 personnes ont assisté aux "formes musicales dans les parcs et jardins". Ravis, jeunes et moins jeunes ont apprécié aussi bien le concert de rock des Biskotos "On n'est pas des moutons !", que le spectacle musical de la compagnie Zic Zizou "Le Kiosque... ou la fanfare oubliée", ou encore l'accordéoniste Laure Chailloux avec "l'Orchestre de Parc".



© CAPH - Benhamou Tayeb

LES MANIFESTATIONS D'INTÉRÊT COMMUNAUTAIRE

La culture, encore et toujours au cœur des préoccupations de la CAPH avec le soutien de sept manifestations culturelles dont la renommée contribue à enrichir le territoire : le festival des musiques actuelles de Denain (Métallurgicales) ; le Raïsmes'Fest ; les Médiévales ; le festival de la jeunesse "Vis ta ville" de Douchy (Douchynoïseries) ; la Semaine culturelle d'Hasnon ; le concert jeune de l'Ostrevant et le Festival de l'Eau (Saint-Amand).

CENTRE D'INITIATION À LA CRÉATION ARTISTIQUE

165 enfants ont participé cette année aux ateliers proposés dans 16 communes du territoire. Des ateliers d'éveil artistique pour les 4/6 ans, des ateliers découverte pour les 6/8 ans et des ateliers création pour les 8/12 ans.

LA LECTURE PUBLIQUE



La lecture publique a été définie comme axe communautaire majeur de la politique culturelle. Chaque année, une programmation riche et variée est proposée pour tous les publics dans les bibliothèques et médiathèques du réseau de Lecture Publique de La Porte du Hainaut. Ainsi, les ateliers "Petites Oreilles" pour les 0/12 ans continuent et ont rassemblé près de 800 personnes sur les 56 séances programmées. Différents ateliers autour du thème de l'écriture et du papier ont été mis en place pour le tout public : ateliers calligraphie, reliure, écriture et création de petits livres ou encore origami. Les tout-petits ont pu assister au spectacle "Vide ton sac" qui a eu lieu dans 10 communes du



territoire. Cinq communes ont accueilli la lecture musicale "Flûte alors" ou la lecture-spectacle "Conturlures, des histoires en peinture et sur papier". Cette année, le projet "Géants(Vies)" a été mené dans la ville de Douchy-les-Mines. Ces rencontres entre les habitants et les artistes de l'association "La Pluie d'Oiseaux" donnent lieu à une lecture-spectacle, une exposition, l'écriture et la publication d'un livre. Enfin, une programmation de huit formations a été proposée aux professionnels et bénévoles des bibliothèques et médiathèques du territoire.

Salon du livre de jeunesse "Festi-Livres Nord"

Partenaire de l'opération depuis 2005, La Porte du Hainaut a participé une nouvelle fois au Salon du livre de jeunesse en 2010. Chaque année, plusieurs bibliothèques, médiathèques, lycées, collèges et écoles primaires du secteur participent à l'opération. Une occasion pour ces lecteurs de rencontrer les auteurs, les illustrateurs ou de participer à des ateliers créatifs. Pour l'année 2010, 4 061 jeunes lecteurs ont bénéficié des animations et 17 auteurs, de différentes catégories, ont été invités au salon.

TRAVAIL ET CULTURE (TEC /CRIAC)

Projet "Escaut en Devenir"

Réalisé en partenariat avec notamment six communes de La Porte du Hainaut, le projet vise à interroger les transformations du monde du travail et de l'environnement sur et le long de l'Escaut. Un travail lié à l'ouverture prochaine du canal Seine Nord Europe, qui reliera l'Escaut à la Seine. Deux artistes, un écrivain et une photographe ont exploré le territoire, rencontré des habitants, syndicalistes, ouvriers, salariés, chefs d'entreprise, élus ou encore chercheurs afin de récolter des témoignages. Un spectacle "Les Voix de l'Escaut" ainsi qu'un livre "Bord à canal", fruits de ces rencontres, ont vu le jour courant 2010.

MUSÉES ET PATRIMOINE

Pendant l'année 2010 l'accent a été mis sur le travail de conservation et d'enrichissement de notre patrimoine muséal. Cela s'est traduit par des actions qui ont suivi cinq axes :

- ◆ La poursuite de la politique de conservation préventive et de restauration des œuvres en danger (A Saint-Amand-les-Eaux, restauration de 18 sculptures en plâtre ; restauration de deux huiles sur bois de grand format et de deux huiles sur toile. A Denain, restauration de 15 objets archéologiques en métal et huit céramiques. A Escaudain, restauration de deux textiles religieux et de deux drapeaux.
- ◆ La poursuite de l'informatisation des collections.
- ◆ L'aide aux communes pour la valorisation et la conservation de leur patrimoine culturel (reconstitution d'une sculpture, propriété de la mairie d'Hordain ; sauvetage à Haspres d'une machine (bobineuse) témoignant de la présence de l'industrie textile dans l'Ostrevant ; protection et mise en dépôt temporaire, le temps des travaux, d'une peinture inscrite de l'église de Wavrechain-sous-Faulx ; aide à la mise en place d'événements nationaux : Nuit des musées, Journées du patrimoine.
- ◆ Poursuite de la politique d'acquisition pour les musées de France du territoire.
- ◆ Accompagnement de l'arrivée du Tour de France par une série d'expositions photographiques qui ont attiré un peu plus de 3 000 visiteurs.

CENTRE RÉGIONAL DE LA PHOTOGRAPHIE (CRP)

Associer la création contemporaine en photographie à la sauvegarde de la mémoire collective de la région Nord – Pas de Calais, une des missions du CRP, situé à Douchy-les-Mines. Chaque année, des expositions à caractère documentaire sont proposées.



JEUNESSE

PARCE QUE LES ENFANTS D'AUJOURD'HUI SONT AUSSI LES ADULTES DE DEMAIN ET DONC DES ACTEURS D'AVENIR, LA PORTE DU HAINAUT A COMPRIS QU'IL ÉTAIT IMPORTANT DE LEUR OFFRIR DE MULTIPLES ACTIVITÉS...

L'ÉC'EAU BUS



En service depuis mars 2003, il connaît toujours autant de succès, surtout auprès des scolaires (cycle 3). Au cours de l'année 2010, 60 interventions ont été réalisées. 55 interventions sur le territoire de La Porte du Hainaut et 5 interventions sur des communes extérieures (Estrun - Hergnies - Vieux/Condé - Marly - Solesmes).

JOURNÉES COMMUNAUTAIRES DE L'EAU

◆ du 22 au 26 mars 2010

Organisées par La Porte du Hainaut, ces journées ont accueilli 457 participants et 16 classes du territoire. Pour cette 7^{ème} édition, la thématique de la qualité de l'eau dans le bassin versant (bassin de la Scarpe et de l'Escaut) a été retenue, ainsi que les solutions pour lutter contre les différentes sources de pollution. Grâce à différents ateliers, les visiteurs ont pu, au cours de ces cinq journées, comprendre et visualiser les efforts consentis. Ils ont pu prendre connaissance des gestes simples à accomplir pour préserver la qualité de l'eau, et comment les transmettre.

LE LUDOBUS

En 2010, 65 interventions ont été organisées sur le territoire avec au total 3 475 personnes

accueillies dont 40 % dans le cadre scolaire (de la maternelle au collège), 38 % pour les centres de loisirs sans hébergement et 16 % en tout public (accueil parents-enfants, salon des droits de l'enfant, salon des énergies renouvelables, l'avant Tour de France avec la mise en place d'ateliers jeux dans différentes communes, Estivales...). Enfin, onze communes du territoire ont bénéficié du prêt des "jeux anciens" du Ludobus, pour leurs manifestations gratuites.

LE CYBERBUS

Le Cyberbus a réalisé, en 2010, 12 interventions dont 10 sur le territoire de La Porte du Hainaut avec au total 278 personnes accueillies dont 44 % dans une commune extérieure au territoire ; 19 % pour les centres de loisirs sans hébergement et 37 % en tout public. Grâce à sa mobilité, le Cyberbus a pu être présent sur différentes manifestations telles que le Salon des Métiers et du Recrutement. La présence de l'Espace numérique mobile de La Porte du Hainaut sur ce salon a notamment permis à quelques 120 demandeurs d'emplois de mettre à jour et d'imprimer des curriculum vitae, de créer des lettres de motivation, de consulter le site Internet des entreprises présentes ou encore de déposer des candidatures en ligne.

De mars à juin et de septembre à novembre, le Cyberbus est également mis à la disposition des curistes, une fois par mois.

ESTIVALES 2010 SUR LE SITE DE LA GRISE CHEMISE

Le thème retenu pour les Estivales (animations d'été) de cette année était "le développement durable". Autour de cette notion, des initiatives ont été mises en place, en semaine pour les enfants des centres de loisirs ainsi que, le dimanche, pour le tout public. Entre le 12 juillet



et le 22 août 2010, le site a reçu la visite de près de 700 enfants et 208 personnes lors des ouvertures au tout public. Une présentation du développement durable et de ses fondements permettait d'introduire la journée. Divers thèmes comme l'habitat, l'alimentation, la végétation, la musique ou encore l'eau ont ainsi pu être abordés. Quatre animateurs étaient chargés d'accueillir le public.

PROGRAMME EPODE

Depuis presque trois ans La Porte du Hainaut s'est engagée dans une véritable lutte contre le surpoids des jeunes avec le programme EPODE (Ensemble, Prévenons l'Obésité Des Enfants). Entre 2008 et 2009, des mesures poids/taille ont été recueillies par les infirmières scolaires sur 2 017 enfants âgés de 5 à 12 ans dans quatre communes du territoire. 24,5 % d'entre eux présentaient une situation de surpoids (16,8 %) ou d'obésité (7,7 %). Le travail en réseau des référents EPODE des communes s'est consolidé en 2010. Les actions se sont poursuivies dans huit communes du territoire avec les classes du goût et les classes du jardinage. Des ateliers cuisine ont été organisés dans les accueils de loisirs, haltes garderies, crèches, PMI, au sein des relais assistantes maternelles ou encore pour le tout public. Chaque atelier a été associé à un atelier d'activité physique organisé par la commune.

Afin de constituer des relais EPODE sur le territoire, des formations ont été organisées pour les directeurs et animateurs d'accueils de loisirs sur le thème de la coopération et de l'éveil aux sens. Des ateliers EPODE ont également été proposés lors des animations communautaires organisées dans le cadre du Tour de France et pendant la course des Terrils. Certaines communes EPODE ont organisé des temps forts pendant l'année (Olympiades "Bien Manger Bien Bouger", Forum tout public pendant la Semaine du Goût, parcours du cœur, forum des associations....).

Durant l'été 2010, un rallye EPODE a rassemblé 12 enfants de chaque commune EPODE pour une journée dédiée aux fruits, aux sports et à la coopération. Ces communes ont également bénéficié d'animations autour de l'éveil aux sens et du sport. Afin de poursuivre la sensibilisation sur l'ensemble du territoire, des actions sur la

thématique "Bien Manger - Bien Bouger" sont proposées depuis trois ans maintenant dans les 39 communes pendant les Estivales (atelier cocktail goûter et cage à grimper) et pendant la Semaine du Goût (appel à recettes autour de la région dans toutes ses saveurs).

Des outils d'animation tels que la pyramide de l'alimentation, ou encore des ateliers d'éveil aux sens ont été développés et sont mis à la disposition de toutes associations, accueils de loisirs, entreprises... afin de réaliser des temps forts ou journées EPODE dans les communes. L'Agence régionale de santé et la Région subventionnent ces actions. Le ministère a subventionné des animations. Des partenaires privés ont aidé les associations volontaires à organiser des journées EPODE grâce à des dons en nature. Enfin, des rencontres avec les professionnels de santé, et notamment avec le réseau OSEAN sont en cours afin d'organiser au mieux la prise en charge des enfants en surpoids ou obèses sur le territoire.



JOURNÉES EVASION 2010

Afin que tout un chacun puisse bénéficier de l'accès à la culture et au divertissement au meilleur prix, La Porte du Hainaut, a mis en place pour les habitants du territoire les journées Evasion. Depuis sept ans maintenant, ces sorties réputées pour être conviviales s'articulent par temps forts, de février à avril, en juillet et août, et d'octobre à décembre. L'objectif principal étant de permettre aux personnes qui n'ont pas la possibilité de partir en vacances de s'évader, le temps d'une journée. Pour les périodes allant de février à avril 2010, 446 personnes ont pris part aux différentes sorties. 2 359 en juillet et août ; et 999 d'octobre à décembre.



SPORT

DEPUIS PRÈS DE DIX ANS MAINTENANT, LA PORTE DU HAINAUT MET EN PLACE DES ACTIVITÉS SPORTIVES. 2010 N'A PAS FAIT EXCEPTION À LA RÈGLE ! POUR REPRENDRE LE SLOGAN, "LA PORTE DU HAINAUT SE SPORTE BIEN !"



© CAPH - Benhamou Tayeb

41

LE TOUR DE FRANCE

Le 06 juillet 2010, La Porte du Hainaut a accueilli l'arrivée de la troisième étape du Tour. Cet événement a permis de recevoir 50 000 spectateurs sur le parcours final de l'étape mais aussi de faire connaître le territoire de La Porte du Hainaut. Parallèlement à l'arrivée du Tour, des manifestations sportives et culturelles ont eu lieu sur nos 39 communes. Différentes animations, s'étalant sur plusieurs mois, ont été mises en place dont l'opération "des Vélos pour le Burkina Faso", qui a permis de collecter 500 vélos réparés avec l'aide d'une ONG avant d'être envoyés au Burkina Faso.

à un coût de participation résolument social parmi une trentaine d'activités différentes.



CENTRE D'INITIATION SPORTIVE (CIS)

Afin que les plus jeunes puissent bénéficier d'un choix important d'activités sportives, La Porte du Hainaut a mis en place un centre d'initiation sportive destiné aux enfants âgés de 3 à 12 ans. et lors de la saison 2010-2011, a permis à plus de 1 800 enfants de pratiquer un sport

PASS SPORTS PRINTEMPS ET AUTOMNE 2010

Du 06 au 16 avril

29 animations ont été mises en place dans 29 communes à destination d'enfants âgés de 6 et 12 ans fréquentant les centres de loisirs. En tout, 853 enfants ont bénéficié de ces initiations.

Du 25 octobre au 3 novembre

Deux éducateurs sont intervenus auprès des

centres de loisirs pour proposer aux enfants de 6 à 12 ans la découverte du flag football. 454 enfants ont participé à cette activité dans 19 communes différentes.

Les activités sportives lors des Estivales

8 298 participants ont pu bénéficier de 322 créneaux d'activités. Cage à grimper, ceci-foot, ultimate, crosse canadienne...

LES PATINOIRES

Du 05 décembre 2009 au 3 janvier 2010, les patinoires de Noël installées à Denain, Lieu-Saint-Amand, Saint-Amand-les-Eaux et Trith-Saint-Léger ont accueilli 26 210 patineurs.

Les spectacles mis en place par La Porte du Hainaut ont connu un franc succès avec plus de 2 200 spectateurs.

Des enfants des ALSH ainsi que des scolaires ont pu se rendre gratuitement sur les patinoires, La Porte du Hainaut prenant en charge les transports en bus et l'accès à la patinoire. Au total, 843 enfants fréquentant les ALSH et 1 842 scolaires.

Cette année, à nouveau, l'accès des personnes à mobilité réduite a été facilité, ce qui a permis à 131 d'entre elles de découvrir le patinage.

Enfin, comme l'an dernier, le jardin de glace a permis d'accueillir des enfants âgés de 2 à 10 ans en toute sécurité.

DÉFIBRILLATEURS

157 défibrillateurs ont été installés sur l'ensemble du territoire. L'opération s'est déroulée en deux phases. La première, en 2009, a vu l'implantation de 90 appareils. La seconde phase s'est déroulée durant le dernier trimestre de l'année 2010 pour un coût de 129 216,44 € TTC et une subvention de 54 020,25 €. Fin 2010, La Porte du Hainaut s'est vue doter, grâce à l'aide du partenaire GRDF, de cinq défibrillateurs de démonstration et d'un mannequin afin d'assurer la continuité de l'opération de formation des habitants de son territoire.

LES MANIFESTATIONS D'INTÉRÊT COMMUNAUTAIRE

La Porte de Hainaut soutient cinq manifestations sportives dont la renommée contribue à enrichir



le territoire : le Grand prix de Denain (Cyclisme) ; le Festival de la moto de Bouchain ; la course de la Paix (Trith-Saint-Léger) ; l'Open de Tennis Gaz de France Porte du Hainaut ; la course des Terrils (Raismes).

LES TROPHÉES SPORTIFS

Jeudi 27 mai 2010, sur le site minier de Wallers-Arenberg, La Porte du Hainaut a récompensé plus de 500 sportifs de son territoire. Sans oublier les sportifs de haut niveau des 12 clubs subventionnés par la CAPH.





SOUTENIR LES ASSOCIATIONS SPORTIVES

Depuis début 2010, deux nouvelles aides ont été instaurées.

L'aide à la vie associative

Elle permet aux associations sportives d'acquérir du matériel en bénéficiant d'une aide forfaitaire de 2 000 €. Au cours de l'année 2010, 18 aides ont été attribuées. Onze disciplines sportives différentes étaient représentées dans ces dossiers, provenant d'associations de 11 communes différentes représentant un montant global de 36 000 €.

L'aide à la formation des cadres

Elle permet le remboursement des frais de formation (frais pédagogiques uniquement) pour la préparation de tous les diplômés fédéraux, brevets d'Etats et formations d'OTM. En 2010, cinq associations ont été aidées pour la formation de huit cadres sportifs, représentant un montant total de 4 466,50 €.



© CAPH - Bertharmou Tayeb

Les aides individuelles aux sportifs ayant obtenu une place sur le podium en Championnat de France

Un montant forfaitaire est attribué en fonction de la place obtenue ainsi que de la catégorie. En 2010, 4 300 € d'aide ont été attribués à 12 sportifs.



© CAPH - Bertharmou Tayeb

LA PORTE DU HAINAUT A PLUS D'UN ATOUT POUR VOUS SÉDUIRE !

COMMUNICATION / PROMOTION

Les éditions

L'Office de Tourisme a édité plusieurs supports de communication en 2010, parmi lesquels :

- ◆ le guide curistes 2010 (8 000 ex.),
- ◆ une nouveauté : la pochette groupes (1 000 ex.) au sein de laquelle figurent 18 fiches produits,
- ◆ la carte touristique (3 000 ex.) en version anglaise,
- ◆ le guide Amandinois en version française (10 000 ex.), anglaise (2 000 ex.) et néerlandaise (3 000 ex.),
- ◆ un set de table (100 000 ex.) à l'occasion du Tour de France,
- ◆ encore une nouveauté : le journal des Petites Clés de La Porte du Hainaut sur la thématique du patrimoine minier (3 000 ex.), destiné aux enfants âgés de 8 à 12 ans.

Les salons

Comme chaque année, l'Office de Tourisme de La Porte du Hainaut était présent au salon Tourisima à Lille Grand Palais. L'Office de Tourisme était également présent au salon des vacances de Bruxelles en février et au Zénith de Bruxelles en novembre.

Pour la première fois, l'Office de Tourisme a tenu un stand en partenariat avec les Thermes au salon La Féria des Seniors, en avril à Dunkerque.

La deuxième édition de "La Semaine de l'International" s'est déroulée du 8 au 18 juin 2010 avec une journée consacrée au tourisme d'affaires. L'Office de Tourisme était donc présent sur cette opération qui a permis de promouvoir ses offres à l'échelle de la région Nord-Pas de Calais et de s'inscrire comme un territoire d'accueil du tourisme d'affaires avec des équipements professionnels, de qualité et insolites.



Les manifestations grand public

Pour la 5^{ème} année, l'Office de Tourisme de La Porte du Hainaut était présent aux Médiévales de Bellaing. La fréquentation sur le stand et les nombreuses sollicitations durant la journée ont à nouveau confirmé que cette manifestation faisait partie des grands rendez-vous régionaux. Cette année, l'Office a opté pour une nouvelle formule : un stand commun avec le Parc Naturel Régional Scarpe-Escaut. Les objectifs des deux structures étant sensiblement les mêmes : promouvoir le territoire, informer et conseiller les visiteurs.

VALORISATION DU PATRIMOINE

Balades jeune public

Deux balades "jeune public" à destination des enfants âgés de 8 à 12 ans ont été programmées sur le site du port fluvial de Saint-Amand-les-Eaux en avril 2010. Ces balades ont permis de sensibiliser le jeune public au patrimoine naturel à travers le réseau fluvial de l'euro-région et le Parc naturel transfrontalier Scarpe-Escaut et Plaines de l'Escaut. Ces balades Euraphis

ont été programmées dans le cadre de la semaine de nettoyage de printemps initiée par l'Office de tourisme de La Porte du Hainaut à l'occasion de l'obtention du label Pavillon Bleu pour le site du port fluvial.

Euraphis

L'Office a coorganisé pour les professionnels du tourisme, le 25 novembre 2010, un séminaire sur la "Mise en valeur touristique de l'eau". Ce colloque a rassemblé 67 participants dont 15 Belges (22 % du public). Au cours de cette journée, sept intervenants ont partagé leurs projets de mise en valeur touristique et patrimoniale des 944 kilomètres de voies d'eau du réseau transfrontalier franco-belge. Ils ont répondu aux questions du développement durable des sites récréotouristiques (plans d'eau, ports fluviaux, bases de loisirs), canaux et rivières...

Les Journées Européennes du Patrimoine

Une brochure "Les sept familles du Patrimoine de La Porte du Hainaut" a été réalisée et éditée. Ce document a pour but de répertorier l'ensemble des sites du territoire ouverts lors des Journées Européennes du Patrimoine. Visites guidées, randonnées urbaines, expositions, balades au fil de l'eau et spectacles ont attiré 1 057 visiteurs.

ANIMATIONS

Le concours hippique

L'édition 2010 du concours a remporté un succès incontesté puisque plus de 600 cavaliers se sont présentés en deux jours, de même que le public est venu en nombre (environ 4 000 personnes). Un chiffre qui ne cesse de progresser d'année en année.

Les actions curistes

Depuis 2007, les thermes et l'Office de Tourisme de La Porte du Hainaut sont associés afin de proposer à la clientèle curiste, un guide spécifique, des animations et de nouveaux services.

Les circuits découverte se sont étalés de mars à novembre. Ce circuit découverte sera rebaptisé "accueil curistes de l'OT" et aura lieu deux fois par mois, de 17h à 18h.

Les expositions

L'OT présente des expositions au sein de la salle animation culturelle.

Cette offre a été mise en place pour répondre à une forte demande.

Depuis mai 2005, 67 expositions ont été présentées et 80 artistes reçus. Ces animations ont permis d'attirer près de 2 400 visiteurs.



Le Tour de France

Pour le Tour de France, l'Office de Tourisme a participé aux animations mises en œuvre tout au long des mois précédant l'événement.

ENVIRONNEMENT / SPORTS NATURE

Plan Climat Territorial

Le 4 février 2010, l'Office de Tourisme a signé le Plan Climat Territorial (PCT) de la Communauté d'Agglomération de La Porte du Hainaut et du Parc Naturel Régional Scarpe Escaut. Il a donc été décidé de faire participer l'Office aux actions suivantes : sensibiliser et éduquer à la consommation éco responsable, développer les formations d'éco-conduite à l'attention du personnel des structures des territoires, sensibiliser à l'usage des modes de transports doux et au développement des aménagements adéquats, informer sur les modalités d'usage ainsi que sur les itinéraires existants et à venir de transports doux et de transports en commun et développer les services de location de vélos.



© CAPHI - Benhannou Tayeb

Charte Européenne de Tourisme Durable

Dans le cadre d'un travail en collaboration avec le PNR Scarpe Escaut, l'Office s'est engagé pour obtenir la Charte Européenne du Tourisme Durable (CETD). Cette charte n'est pas un label mais une certification qui permet de mettre en avant les établissements qui se lancent dans une démarche de progrès. Le tourisme durable permettra à plus ou moins long terme de respecter et préserver les ressources naturelles, culturelles et sociales.

Le travail de diagnostic sera lancé au premier semestre 2011.

Classement PDIPR

Une demande de classement d'une boucle au PDIPR (Plan Départemental des Itinéraires de Promenades et de Randonnées) a été déposée pour le sentier "à la découverte de la campagne denaisienne" sur les communes d'Haveluy et de Bellaing.

Le Conseil général du Nord a émis un avis favorable, le dossier est désormais entre les mains du Comité Départemental de Randonnée Pédestre.

LES STATISTIQUES

Ces données parlent d'elles-mêmes : 34 075 visites sur le site Internet de l'Office de Tourisme de La Porte du Hainaut et 3 098 consultations des bornes interactives disséminées sur le territoire et offrant un aperçu de nos richesses naturelles et culturelles.

LA FORMATION DU PERSONNEL

Pendant toute l'année, le personnel participe à différentes formations et séminaires : salon de la randonnée à Paris, Assises de la randonnée en Cambrésis, formation ADEME sur le développement durable et les éco gestes, formation à Charleroi sur le développement des déplacements à vélo en milieu urbain et pour le développement touristique, séminaire Euraphis sur la mise en valeur touristique de l'eau, formation "Culture Kid", formation à l'UDOTSI pour concevoir une visite guidée, formation Euraphis à Château-Thierry intitulée "Les petits mots du patrimoine", séminaire Euraphis à Ath (B) pour valoriser le patrimoine immatériel, formation linguistique (anglais), etc.



© CAPHI - Benhannou Tayeb



La Porte du Hainaut
Communauté d'Agglomération

Crédits photo :

CAPH - Tayeb Benhammou, Samuel Dhote

Conception graphique : ■ C'est carré !

Document imprimé sur papier PEFC par un imprimeur labellisé IMPRIM'VERT.



La Porte du Hainaut

Communauté d'Agglomération

Rue Michel Rondet
BP 59 - 59135 WALLERS ARENBERG
Tél. : 03 27 09 00 93
Fax. : 03 27 21 09 03
contact@agglo-porteduhainaut.fr
www.agglo-porteduhainaut.fr