

horizons



www.agglo-porteduhainaut.fr

Le mensuel des habitants de La Porte du Hainaut



Nouvelle programmation Spectacle vivant

p.14-15

Photographie © Valérie Koch

*Spectacle Mâ Ravan'
Théâtre Taliipot (Ile de la Réunion)*

La Porte du Hainaut
Communauté d'Agglomération

SOMMAIRE

- ▶ **Actualité**
Passage au tout numérique : êtes-vous prêt ?
p.3
- ▶ **Dossier spécial**
La Porte du Hainaut a déjà 10 ans : rétrospective
p.5 à 12
- ▶ **Sport**
Jazz à Wavrechain : Leïla, bien dans son chausson... d'argent
p.13



Actualité Le CMS en danger

p. 3

Quelles solutions pour le Centre médico-sportif de Denain ? Lâchée par nombre de ses partenaires financiers, la structure ne peut plus équilibrer son budget.



Portrait Natalie Fleming

p. 16

Cette Néo-zélandaise de 17 ans a quitté son pays et sa famille pour vivre une expérience extraordinaire : cinq mois à plus de 20 000 km de chez elle.

Conseil communautaire de décembre

Le budget 2011 plombé par la réforme de la TP

La suppression de la taxe professionnelle (TP) et les difficultés des collectivités territoriales étaient une fois encore au cœur des préoccupations du Conseil communautaire. Le dernier de l'année 2010. Et pour cause : celui-ci s'articulait principalement autour du débat d'orientation budgétaire, qui définira les grandes lignes financières de l'année nouvelle. D'entrée, Alain Bocquet donnait donc le ton, indiquant que « la réforme substitue à une recette fiscale globale de 92 millions d'euros, un panel de recettes diverses évalué à l'heure actuelle à 27 millions d'euros ; recettes dont les plus importantes ne vont pas progresser au-delà de 3% environ, alors que la taxe professionnelle progressait de 10% par an ces dernières années... De 92 millions à 27 millions, les compensations promises sur lesquelles on ne possède d'ailleurs aucune donnée fiable, aboutiront de plus à une perte d'autonomie financière considérable (...) ; et leur pérennité est tout sauf acquise ! Notre Communauté d'agglomération, comme l'ensemble des collectivités territoriales, se retrouve donc sans pouvoir fiscal, pieds et poings liés, sauf à vouloir peser sur les ménages, ce à quoi nous sommes résolument hostiles. »



Un espace numérique de proximité



CONSTRUCTION SOCIALE EN DANGER !

■ Les élus de la CAPH ont voté une motion dénonçant "le désengagement de l'Etat, tant pour le locatif social que pour l'amélioration du parc privé." Ils s'opposent ainsi à la taxe appliquée aux organismes HLM (340 millions d'euros en 2011 ; plus d'un milliard en trois ans !). Au terme des débats parlementaires, ce prélèvement rejeté en bloc par tout le mouvement HLM et le secteur de la construction sociale, a été cependant fixé à 245 millions d'euros par an.

La CAPH pourrait en effet adopter la démarche de la plupart des autres communautés d'agglomération françaises, en appliquant une taxe sur le ramassage des ordures ménagères. Ce qui rapporterait pas moins de 10 millions d'euros. Or ses élus s'y refusent et cette taxe qui « prendrait 200 euros dans le budget des ménages » demeurera donc encore et toujours à 0.

Vice-président aux Finances, Christian Montagne est lui aussi revenu sur ces éléments, rappelant par ailleurs qu'il était hors de question de toucher à la dotation de solidarité versée aux

39 communes du territoire : les 9 millions injectés en 2010 (la même somme est prévue pour 2011) ont en effet permis aux municipalités de concrétiser bon nombre de projets.

Halles couvertes et haut débit

Soucieux mais pas résignés, les élus du Conseil communautaire sont résolus à poursuivre du mieux possible les actions engagées. La suite des débats l'a confirmé avec, notamment, le vote d'un nouveau dispositif d'aide communautaire en faveur de l'accession sociale à la propriété. Un PTZ "plus" (prêt à taux zéro renforcé) viendra donc remplacer le PTZ "simple", qui a permis d'accompagner en 2010 trois cents ménages acquérant leur premier logement.

Autre bonne nouvelle, la concrétisation du projet de halles couvertes dans les communes rurales du territoire (voir nos éditions précédentes). En 2011, Mortagne, Oisy, Bruille et Millonfosse seront donc les premières équipées de ces structures pas comme les autres. En 2012 et 2013, treize autres communes devraient suivre.

Afin d'améliorer le réseau Internet dans certaines communes, la CAPH va prendre une nouvelle compétence : "Communications électroniques et l'aménagement numérique d'intérêt communautaire." Un diagnostic effectué sur le territoire a en effet montré des inégalités d'accès au "haut débit". Raismes, Flines, Château-l'Abbaye et Millonfosse comptent des "zones blanches", c'est-à-dire sans accès à l'ADSL.

L'année 2011 s'annonce donc une fois encore bien chargée... ■

Résistance et confiance au menu des vœux de La Porte du Hainaut



Plus d'un millier de personnes se sont rendues à la cérémonie des vœux de la CAPH, le 6 janvier dernier. Des vœux qui, dixième anniversaire oblige, ont permis d'évoquer en images l'essentiel des politiques d'intérêt général mises en œuvre par les élus communautaires depuis 2001 (cf. dossier p.5 à 12).

Durant son allocution, le président a fait référence à une enquête publiée récemment par BVA/Gallup international, qui place les Français "champions du monde du pessimisme. Ce qui ne reflète pas l'esprit de La Porte du Hainaut", a affirmé Alain Bocquet. Face aux difficultés que subissent salariés et familles comme face aux obstacles mis à l'action des collectivités territoriales, le président de la Communauté d'agglomération a appelé la population, les élus et décideurs de nos 39 communes à aborder 2011 avec un esprit de résistance, et avec confiance dans nos capacités à aller de l'avant ensemble.

Sport et santé

Le CMS menacé de mort !

A lors que la prévention tient une place de plus en plus importante dans les domaines du sport et de la santé, les treize centres médico-sportifs (CMS) de notre région semblent, eux, voués à une mort certaine, lâchés par tout ou partie de leurs partenaires financiers. Certains vivotent, d'autres sont déjà dans un état comateux. Un paradoxe mis en lumière lors d'une conférence de presse organisée conjointement par le CMS de Denain et son principal soutien La Porte du Hainaut. Et qui a servi d'électrochoc à l'assistance nombreuse, composée de sportifs amateurs et professionnels, de médecins, d'élus... Car il y a urgence à réagir ! Créé il y a vingt-cinq ans, le CMS de notre territoire, dirigé par le cardiologue Patrice Cuvillier, a acquis une solide renommée ; chaque année 600 athlètes viennent y passer des visites de non contre-indication à la pratique du sport (visites gratuites pour les habitants de la CAPH).

« Seulement, on nous demande

d'en faire toujours plus avec moins », a souligné Patrice Cuvillier, visiblement très inquiet. Et pour cause : Département et Région se sont progressivement désengagés, coupant toute subvention dans le cas du premier ou allouant une bien maigre enveloppe (3 500 euros en 2009, contre 22 500 en 2006) pour la seconde. « Nous, on peut toujours allonger un peu notre aide (la Communauté d'agglomération finance déjà le CMS à hauteur de 55 000 euros) mais ça ne règlera pas le problème », a précisé Alain Bocquet.

600 visites par an

Car en dépit de mesures drastiques, le centre de Denain affichait un déficit de 47 500 euros en 2008, et encore 37 000 en 2009 ! « *Quelles solutions avons-nous donc ? a interrogé son directeur. Réduire notre activité ? Faire payer tout le monde ? Ou plus cher pour ceux qui paient ? Demander un effort financier aux collectivités ? Trouver des partenaires privés ?*



« Ou mourir ? D'accord, mais pas en silence ! »

Après un rapide tour de salle, le président de La Porte du Hainaut a suggéré que : « *tous les CMS s'unissent et proposent un vrai plan offensif pour la région. Une carte des besoins, comme ça a été fait pour les collèges et les lycées. Un projet de santé sportive, de prévention. Evidemment, ça ne se fera pas du jour au lendemain mais tous ensemble on aura plus de poids auprès des agglomérations, du ministère des Sports, des Départements et de la Région... Car lorsqu'on doit faire des économies ce sont toujours les petites lignes qui sautent.* » ■

EDITO



« "J'ai dix ans" !

La poésie et l'humour d'Alain Souchon accompagnent bien évidemment le dixième anniversaire de notre Communauté d'agglomération. Mais les pages qui suivent illustrent bien davantage, le solide chemin parcouru ensemble : élus, habitants, associations, entreprises, services publics. Dix ans où chaque commune a compté pour une. Ce principe d'action demeure de pleine actualité au moment d'envisager la suite.

L'avenir, ce ne sera donc pas "Rendez-vous dans dix ans" comme le dit une autre chanson populaire, de Patrick Bruel celle-là. Car l'avenir, c'est ici et maintenant où face à la crise, nous allons continuer de concrétiser des solidarités actives au bénéfice de nos 39 villes et villages.

Le soutien unanime de notre Conseil communautaire aux mobilisations nationales en cours pour défendre le financement du logement social en témoigne. De même que le projet de réalisation progressive de halles couvertes au sein de nos communes rurales. Ou le choix de porter encore mieux le "spectacle vivant" partout et pour tous.

Bonne lecture et bonne année à toutes et tous ! »

Alain BOCQUET

Président de la Communauté d'Agglomération de La Porte du Hainaut



TÉLÉ TOUT NUMÉRIQUE Êtes-vous prêt ?

Avant le 1^{er} février 2011, tous les foyers de la région Nord-Pas de Calais devront avoir adapté leur installation TV si ce n'est déjà fait. Le 1^{er} février, la diffusion du signal analogique s'arrêtera : les foyers qui ne sont pas équipés d'un mode de réception numérique se retrouveront devant un écran noir ! Si la grande majorité des habitants de La Porte du Hainaut captent déjà la télé numérique, parfois même sans le savoir, certains téléspectateurs reçoivent toujours la télévision analogique. Ces téléspectateurs verront défiler sur leur poste TV non équipé, des bandeaux d'information portant la mention : "Équipez-vous impérativement pour le passage à la télé tout numérique avant le 1^{er} février 2011. Infos au 0970 878 878* ou www.tousaunumerique.fr". Cela signifie qu'ils doivent absolument adapter leur installation pour recevoir la télé numérique. Les choix ne manquent pas : par l'antenne réseau avec un adaptateur TNT relié à un téléviseur d'assise ou à une télévision "TNT intégrée" ; par le satellite (deux offres sans abonnement existent : TNTSAT et FRANSAT) ; et, si le foyer est relié à ces réseaux, par le câble, l'ADSL ou la fibre optique. France Télé Numérique, l'organisme public en charge de la campagne d'information, recommande de s'adresser en priorité aux professionnels agréés, antennistes et revendeurs, signataires de la charte "tous ou numérique". Un centre d'appel et un site internet sont disponibles (voir ci-dessus). Vous y trouverez toutes les informations nécessaires.

* 0 970 878 878 : numéro non surtaxé, prix d'un appel local, du lundi au samedi de 8h à 21h.

**DYNAMISME,
PORTE BIEN
SON NOM !**

À Denain, Dynamisme fabrique et installe des clôtures en béton esthétique. "Victime" de son succès, l'entreprise doit se développer. Et pour cela mettre en place une ligne de fabrication automatisée. La SARL prévoit la création de 15 emplois en CDI sur trois ans. L'investissement matériel est estimé à 800 000 euros. À ce titre, la CAPH va lui attribuer une subvention de 90 000 €.

**GREENTECH
À ESCAUDAIN !**

Greentech, spécialisée dans la construction d'éco-bâtiments (logements modulaires en bois adaptés aux personnes âgées, aux bâtiments d'entreprise ou aux particuliers), va s'implanter sur le parc d'activités des Six Marianne, à Escaudain. Le bâtiment de 1 100 m² sera évidemment écologique et donc une vraie vitrine pour l'entreprise, qui prévoit la création de dix emplois en CDI sur trois ans. L'investissement immobilier est estimé à plus d'un million d'euros. Les élus de la CAPH ont décidé d'allouer une subvention de 60 000 euros en échange de création d'emplois.

L'Agence de développement de la CAPH

soutient les entreprises du territoire

« Il y a des interlocuteurs à la CAPH qui peuvent vous apporter des aides à différents niveaux. N'hésitez pas à les solliciter. » C'est avec ces mots que les dirigeants d'entreprises, membres de l'Agence de développement*, réunis à l'occasion de leur assemblée générale, ont été accueillis le vendredi 10 décembre.

Association régie par la loi de 1901, l'Agence, sous l'égide de la CAPH, accompagne et aide les entreprises du secteur dans leur développement. Elle a participé à la création de plus de 1 000 emplois sur le territoire depuis 2002. Rassemblés à Wallers, les membres de l'agence (partenaires institutionnels et entreprises du territoire) ont dressé un bilan détaillé de l'année écoulée, rappelant les animations mises en place, telles que les petits-déjeuners thématiques, portant en 2010 sur les réformes fiscales et les marchés publics ; le business dating (voir ci-contre) ; ou encore les rencontres de l'entreprise (comme à Valdunes,

visite évoquée dans *Horizons* en décembre 2010). Ayant également pour mission le développement de la promotion et la communication, l'Agence épaula ses membres afin de faciliter leur participation à différents salons professionnels (SITL, Just in Log, SIMI). Une aide à la création d'un stand collectif, à Bâtimat 2011, pour toutes les entreprises du territoire a d'ailleurs été proposée. Toutes ces actions seront reconduites pour 2011 et un bulletin économique, chargé d'informer les actions menées par l'Agence sera créé en début d'année. ■

Les membres qui composent l'agence :

la CAPH, les communes de Raismes, Saint-Amand, Lieu-Saint-Amand, Hordain, Denain, Trith-Saint-Léger ; une soixantaine d'entreprises du territoire, tous secteurs confondus ; les partenaires institutionnels, l'Europe, l'Etat, la Région, la CCINDF, la Chambre des métiers du Nord, l'Université de Valenciennes.

*Tél : 03.27.09.91.24

BUSINESS DATING

150 inscrits se sont déplacés mi-décembre à Saint-Amand malgré les mauvaises conditions météorologiques. Preuve en est que la manifestation répond à une vraie demande de la part des industriels. "Car on ne sait pas toujours ce qui se passe à côté de chez soi", comme le souligne Francis Berkman, vice-président de la CAPH. Durant une matinée, des entrepreneurs ont présenté leur activité en 1mn30, montre en main, et échangé leurs coordonnées autour d'une table. Chaque représentant a participé à huit "speeds" (les puristes préféreront "rencontres professionnelles rapides"), rythmés au son de la cloche. Des rencontres appréciées par les chefs d'entreprises, comme T. Cazorla, gérant de Micro'Co qui reconnaît ici "nouer des contacts" et "que l'on va parfois loin pour chercher un service, une compétence qui pourraient être réalisés juste à côté". Mêmes conclusions pour E. Van De Wiele, venu représenter l'ESAT "Ateliers Watteau" et ses quelques 600 travailleurs adaptés du Valenciennois.

**VILLAGE D'ARTISANS :**

La CAPH et la Chambre des Métiers font le point

La Porte du Hainaut a décidé de co-financer, au côté de la Chambre des Métiers du Nord-Pas de Calais et de Saint-Amand-les-Eaux, un village d'artisans. "Il s'agit d'un concept innovant, qui offrira des conditions de travail et d'accueil idéales, une vitrine de ce qu'il faut faire aujourd'hui", a commenté Alain Bocquet, lors d'une réunion tenue avec Alain Griset, président de la Chambre régionale des Métiers.

L'innovation consistant à prendre en compte les besoins et demandes des artisans avant la construction, afin de coller au mieux à leurs attentes. Mandatée pour la réalisation de ce village hors du commun, la Société d'Economie Mixte "Ville Renouvelée" est prête à relever le défi. "Pour l'instant, sept hectares sont disponibles, peut-être plus ensuite. Une palette exhaustive sera présentée, allant de 20 m² en surface de bureaux, à 600 m² pour des ateliers", précise Gaël Laurent. Au choix également pour l'artisan de bénéficier d'un système de location ou d'achat. Le plus ? "Des services partagés, puisqu'une salle de réunion commune pourra être mise à disposition ou encore le système de gardiennage ou l'entretien des espaces verts. Ce qui entraînera une baisse des coûts non négligeable pour les artisans." Il faudra toutefois attendre avril afin d'obtenir des chiffres précis quant au coût de l'opération. Séduits par le concept, sept artisans ont déjà émis leur souhait de participer au projet. "Si tout va bien, la pose de la première pierre pourra être réalisée d'ici un an", a conclu Alain Griset. S'il se révèle concluant, le projet pourrait être reconduit dans le Denais puis l'Ostrevant.



**La Porte
du Hainaut**

"Du noir à la lumière" spectacle pyrotechnique du Groupe F - Photographie © CAPH - Tayeb Benhammou

10 ANS DÉJÀ

FINANCES

INVESTIR POUR SERVIR ET POUR GRANDIR

DES CHIFFRES
QUI PARLENT

L'argent est le nerf de la guerre c'est bien connu, mais pas seulement. En dix ans La Porte du Hainaut a investi pour l'aménagement du territoire, pour l'emploi, le logement, le cadre de vie, le sport, les transports, le développement durable ou la culture... quelque **165 millions d'euros**. Elle contribue chaque année, au financement de décisions que prennent les Conseils municipaux de ses 39 communes, en leur apportant 9 millions d'euros au titre de la dotation de solidarité et 4 millions d'euros au travers de fonds de concours, c'est-à-dire d'aides à des opérations qu'elles engagent.

Les pages qui suivent donnent maints exemples d'actions ou d'aménagements directement mis en œuvre par La Porte du Hainaut au fil de ses budgets. Des choix qui ont soutenu l'activité d'entreprises et artisans du territoire et au-delà. Faut-il le rappeler : **ce sont les collectivités locales, et non l'Etat, qui sont à l'origine de 73% des investissements publics** bénéficiant aux habitants. L'Etat précisément, est au cœur de ces questions. Car il met communes et intercommunalités en grand danger en réduisant année après année, ses propres dépenses sociales et ses effectifs, en supprimant la taxe professionnelle, en décrétant le gel de ses dotations aux collectivités jusqu'en 2013 ou en continuant de leur transférer des charges sans les moyens d'y faire face.

Maîtriser ses dépenses, limiter son recours à l'emprunt, revendiquer systématiquement les subventions auxquelles elle a droit (auprès de l'Europe, de l'Etat...) : tout cela La Porte du Hainaut l'a fait et bien fait depuis dix ans, si l'on en juge par le quitus donné à sa gestion par la Chambre régionale des Comptes en 2008. La situation nationale tend en 2011 à pousser les collectivités à supprimer des investissements utiles, des services, des postes et à augmenter leur fiscalité. Toutes ces orientations signifient moins de services aux habitants, moins de réalisations, plus d'imposition sur les ménages.

Dans un contexte économique et social très lourd, La Porte du Hainaut reste déterminée à faire prévaloir d'autres choix, avec et pour ses communes et leurs habitants. ■

0

En maintenant depuis dix ans l'application d'un taux Zéro à la taxe sur l'enlèvement des ordures ménagères, La Porte du Hainaut a permis une économie d'impôt de 150 euros par an par ménage !

61

euros par habitant, contre 28 euros pour la moyenne des autres communautés d'agglomération de France, c'est le montant de la dotation de solidarité versée par La Porte du Hainaut à ses 39 communes.

100

euros et même un peu moins en réalité, c'est le montant de l'encours de la dette par habitant de La Porte du Hainaut ; la moyenne de la dette des autres communautés d'agglomération s'établit à 460 euros par habitant (4,6 fois plus).

ÉCONOMIE

Chômage et précarité, difficultés des entreprises, de l'artisanat et du commerce... Face à la crise, la bataille pour l'emploi est un engagement de chaque jour qui a mobilisé, depuis 2001, une part importante des ressources budgétaires de la CAPH



Chaque année, plus de 10 millions d'euros sont investis. Parmi les actions les plus marquantes, on citera l'aménagement de parcs d'activité (Zac Hordain, les Six Marianne, les Pierres blanches...) ainsi que leur entretien, la réalisation d'un **hôtel d'entreprises** de 2 500 m², à Escaudain, ou l'accueil d'implantations majeures comme GSK. Des aménagements mis en place afin de faciliter la venue ou l'extension d'entreprises sur le secteur, ce qui favorise, par la même occasion, la création d'emplois.

Grâce à son **Agence de développement**, des relations étroites avec le monde économique ont vu le jour par des actions régulières (aide à l'implantation, Petits Déjeuners d'entreprises, Business dating, visites...)

Engagée, La Porte du Hainaut l'est aussi auprès des **PME-PMI**, en apportant son **soutien à près de 50 projets** débouchant sur la création de plus d'un millier d'emplois. Dans la même perspective, le Conseil communautaire a adopté, en 2009, la création d'une **aide financière aux TPE** (Très Petites Entreprises) afin de dynamiser et densifier le tissu des entreprises de moins de 20 salariés. Grâce à celle-ci, déjà 191 emplois ont vu le jour ou ont été pérennisés.

Pour accompagner les demandeurs d'emploi dans leur parcours de formation et d'insertion, La Porte du Hainaut a signé un Plan Local pour l'Insertion et l'Emploi (PLIE) permettant leur retour à une activité professionnelle. À ce jour, **plus de 2 300 personnes** ont pu bénéficier de ce dispositif.

Mais le développement de l'activité économique du territoire, passe également par des projets d'avenir comme les **"bords d'Escaut"**, afin d'être au rendez-vous du canal Seine-Nord Europe ou encore la reconversion du site minier d'Arenberg. Une transformation en **"Fabrique à images"**, en partenariat avec l'Université de Valenciennes et du Hainaut-Cambrésis. Inscrite au programme du Pôle Images de la Région Nord-Pas de Calais, cette opération prévoit l'installation d'un laboratoire centré sur l'image numérique. D'autres projets sont en cours, telle l'implantation de halles couvertes dans les communes de moins de 3 000 habitants. ■

LE LOGEMENT LES GRANDS CHANTIERS

Un toit, un droit ! Plus de 130 000 demandes en attente en Nord - Pas de Calais ; 3,5 millions de mal-logés en France. L'ampleur des besoins est stupéfiante à l'heure où le Mouvement HLM exprime sa « vive déception » à propos du Budget 2011 pour le logement, et dénonce « le désengagement de l'Etat vis-à-vis de cette priorité nationale qu'est le logement social. » Associée à cette mobilisation (cf.p2), La Porte du Hainaut n'en continue pas moins d'investir pour construire, rénover, diversifier l'offre et accueillir de nouvelles populations, de nouveaux ménages.

Chaque année, près de 380 logements, destinés à la location, sont construits afin de répondre à une demande en constante augmentation. Des logements estampillés pour la plupart du label "Bâtiment Basse Consommation". Un peu plus de 4,5 millions d'euros sont également investis sous forme de primes. Un procédé qui a permis à plus de 900 ménages de devenir primo-accédants. Des aides, toujours, pour la création de 269 lits en Etablissements d'Hébergement pour Personnes Agées Dépendantes, et pour la réhabilitation de 543 logements miniers (propriété de la SOGINORPA).

Parallèlement à cet effort, des crédits importants sont consacrés à l'aménagement du territoire. Chaque année, **4 millions d'euros sont investis** pour le traitement des abords des routes départementales. Trottoirs, entretien des voiries, aménagement d'espaces verts pour améliorer le bien-être des usagers. La CAPH est également partie prenante de l'adaptation du réseau autoroutier : murs anti-bruit (La Sentinelle, Trith ou Douchy), jonction A2 -A23, transformation de la RN455 en A21.

La restauration du patrimoine culturel est aussi un engagement des élus communautaires : Oisy, Hasnon, Wavrechain-sous-Faulx, Marquette-en-Ostrevant, Avesnes-le-Sec, Château-l'Abbaye, Wallers...

Enfin, on ne peut évoquer les chantiers sans parler de **l'arrivée du tramway** sur le territoire de La Porte du Hainaut et de l'essor de l'intermodalité. Un engagement financier de La Porte du Hainaut au sein du SITURV, qui a, en 10 ans, modifié en profondeur l'offre de transports en commun. ■

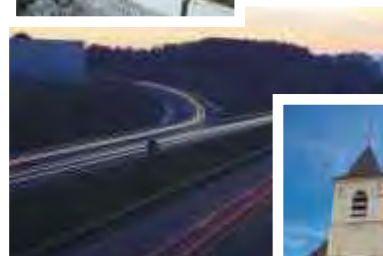


En 10 ans,
des aides pour

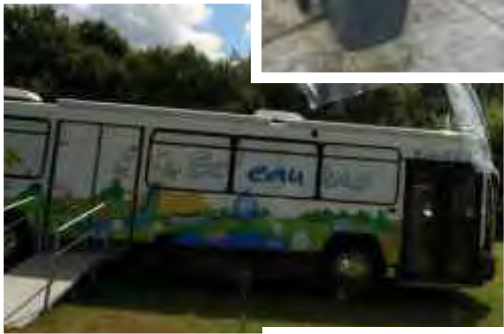
1 641 logements
locatifs sociaux construits

904 logements
locatifs sociaux réhabilités

2 422 logements
privés réhabilités



ENVIRONNEMENT



La Brigade verte ! Au sein des services de la Communauté d'agglomération, elle intervient pour une gestion différenciée des berges de la Scarpe et de nombreux espaces et sites communautaires. Zéro pesticide ! Tout un symbole de l'inscription des enjeux écologiques au cœur des préoccupations de La Porte du Hainaut. Une démarche à laquelle l'élaboration d'un **Plan Climat territorial** avec le Parc naturel régional Scarpe Escaut, pour réduire les gaz à effet de serre, a finalement donné sa pleine dimension. Élaboré en 2009 ce plan d'action sur quatre ans, de 35 mesures reprises par 80 signataires, prolonge en effet des dispositifs majeurs concrétisés au fil des ans.

Au nombre de ceux-ci, la **généralisation du tri sélectif**, l'harmonisation des collectes de déchets sur l'ensemble de nos 39 communes, l'acquisition et la distribution de 30 000 bacs flambant neufs, des déchetteries gratuites (trois sont installées sur le territoire : Saint-Amand, Neuville et Douchy)...

La CAPH aide les particuliers à s'équiper "durablement", grâce à des subventions pour l'achat de thermostats programmables, chauffe-eau solaires, composteurs, cuves de récupération d'eau de pluie. Et comme la sensibilisation commence dès le plus jeune âge, ces deux derniers matériels ont également été distribués dans les écoles. C'est cela, former les jeunes générations ; mais c'est aussi le calendrier écocitoyen réalisé chaque année avec les classes primaires volontaires, les **Journées communautaires de l'eau**, l'Ec'eau bus qui sillonne les routes du territoire et plaide sans relâche la cause du développement solidaire et de la préservation des ressources et des espaces.

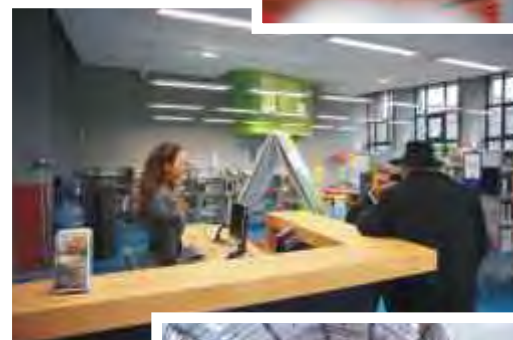
La Communauté d'agglomération a soutenu une campagne de plusieurs années pour **l'élimination et la valorisation de 950 tonnes de pneus** usagés accumulés par les agriculteurs. Ce n'est pas le moindre résultat d'une orientation qui, au total, se nourrit de l'addition de dispositions de plus ou moins grande portée finalement toutes importantes. Il n'y a pas de "petit" geste pour ma planète ! ■

LA CULTURE PARTOUT, POUR TOUS !

Cet engagement auquel La Porte du Hainaut donne en 2011 une dimension plus large avec la mise en place d'une programmation semestrielle **spectacle vivant** (cf. p.14), a été décliné au fil des dix ans écoulés, de plusieurs manières. D'abord avec des initiatives "Festival Caracole"(destiné au jeune public) , "Dix villes, dix dates", "Cultures du monde" qui ont rassemblé plus de **26 000 spectateurs de tous âges** en amenant le théâtre et la danse, la musique, le cirque, le folklore des cinq continents dans toutes les communes du territoire. Le Lézarmonic Tour conclu par un concert de 600 musiciens en 2007 sur le site minier d'Arenberg, aura constitué un temps fort qui a fait date ! De grandes expositions "Les objets du Sacré", "Lucien Jonas", "De charbon et d'acier"... et la valorisation du patrimoine muséal inventorié, restauré, enrichi d'acquisitions ont bien servi cette démarche. Tandis que des efforts de longue haleine se poursuivent, mobilisant crédits et personnels pour **l'essor de la lecture publique** : actions innovantes et récurrentes au sein des bibliothèques et médiathèques mises en réseau ("Les petites oreilles", "Géants (vies)"), formation d'intervenants, informatisation des sites. L'inauguration récente de la médiathèque de l'Ostrevant à Bouchain, illustre la réussite de cette politique et son utilité sociale. L'initiation des jeunes générations à la création artistique avec le Cica, les rendez-vous culturels des Estivales, le soutien financier aux Métallurgicales, Douchynoiseries, Médiévales, à Raismes'Fest... et l'application systématique d'une tarification sociale ont démocratisé l'accès à la culture plus que jamais revendiqué par La Porte du Hainaut comme un droit pour tous ! ■

D'AUTRES EXEMPLES DE RÉALISATIONS :

- Création de 52 Espaces numériques de proximité : 1 200 postes informatiques accessibles aux scolaires et au grand public
- "Du noir à la lumière" spectacle pyrotechnique du Groupe F
- Réalisation de médiathèques communautaires : Bouchain (ouverte le 4 janvier), Lieu-Saint-Amand (travaux en cours, ouverture prévue pour 2012), Escaudain (études terminées, début des travaux courant 2011)
- Ludobus, Cyberbus
- La parthèque : 1 500 partitions proposées gratuitement aux harmonies, chorales et fanfares du territoire
- Exposition "Pierres d'Ostrevant"



SPORT

LA PORTE DU HAINAUT SE SPORTE BIEN !



Avec plus de 500 associations sportives et plus de 50 disciplines pratiquées par 27 000 licenciés : "La Porte du Hainaut se sporte bien !" et fait tout pour que ça dure. C'est pour cette raison que la Communauté d'agglomération a équipé ses 39 villes et villages de plateaux sportifs et d'aires de jeu et créé dès 2002, un Centre d'initiation sportive (CIS). Bilan : **13 000 enfants accueillis en neuf ans**, et une vraie pépinière qui bénéficie aux clubs de nos communes. Le Pass' Sport printemps, le Pass' Sport automne, le sport au cœur des Estivales (et des milliers de jeunes pratiquants à la clé), **les Patinoires de Noël** et leurs jardins de glace ouverts aux tout-petits... Tous ces dispositifs ont trouvé un large écho.

La formation des dirigeants d'associations, avec plus de 300 présents aux soirées thématiques du site minier d'Arenberg, l'apport budgétaire (55 000 euros par an) au fonctionnement du Centre médico-sportif désormais en sursis (cf. p3) faute de partenaires financiers institutionnels, sont autant d'initiatives au service du sport. Et autant d'efforts ajoutant leurs effets à l'implantation de **167 défibrillateurs sur tout le territoire**, ou à des investissements lourds pour rénover ou construire progressivement au fil des ans, les piscines et centres nautiques intercommunaux (Raismes, Escaudain, Denain, Trith, Saint-Amand, Hordain) dont la population a besoin.

Le soutien aux clubs de haut niveau opérant en divisions nationales, l'accompagnement de Paris-Roubaix et d'épreuves-phares tels que la course de la Paix, l'Open de tennis GdF-Suez, la course des Terrils, les 24 heures du Bassin rond et le Grand Prix de Denain, figurent dans ce bilan.

Évidemment, impossible d'évoquer ces dix années de sport sans parler de **l'arrivée du Tour de France 2010**, le 6 juillet, à Wallers-Arenberg où vous étiez des milliers à applaudir les champions de la petite reine, sous l'œil bienveillant du Père Stab'. Disparu en juillet 2007, notre champion du monde 62 continue d'être fêté par ses amis qui ont créé une randonnée annuelle à son nom. La Porte du Hainaut, quant à elle, lui a érigé un monument d'hommage, à l'entrée de la Trouée d'Arenberg si chère à son cœur... ■

TOURISME UN CHOIX D'AVENIR

Terre de caractère et territoire de bien-être, La Porte du Hainaut joue sans complexe la carte du tourisme vert et bleu. Elle dispose pour cela d'atouts naturels et patrimoniaux, d'équipements, de sites industriels remarquables que la création dès 2003, de l'Office de Tourisme communautaire a permis de valoriser. Et les résultats suivent : 230 000 entrées au parc d'attractions le Fleury de Wavrechain-sous-Faulx ; plus de 7 000 cures thermales et 2 000 cures "découverte" à Saint-Amand ; **2 800 "clients-groupes" accueillis sur le territoire...**

Hôtels, campings, gîtes meublés représentent aujourd'hui une offre de près de 1 200 lits ; bien pratique pour héberger les 4 000 personnes de la caravane 2010 du Tour de France ! Et l'Office n'a pas ménagé les efforts pour tirer profit de la présence sur place, de 600 journalistes et 180 télévisions du monde entier.

Edition en 2009 de guides pour la restauration ou l'hébergement, diffusion d'une carte touristique, **création en 2005 d'un site Internet** qui a triplé le nombre de ses connexions en quatre ans et vogue vers les 40 000, participation à des salons professionnels spécialisés ou grand public et aux Journées européennes du Patrimoine, présence sur des événements comme les Médiévales de Bellaing...

On fait flèche de tout bois pour améliorer l'attractivité de nos espaces et de nos communes !

Cette démarche bénéficie également à la population locale qui s'implique dans les balades nature, excursions diverses sur les 171 kilomètres de randonnées créés spécialement, et visite les expositions organisées. Pour renforcer l'adhésion des habitants de La Porte du Hainaut à son action touristique, l'Office se tourne résolument vers les enfants des écoles primaires et diffuse une brochure spécifique, **"Les Petites Clés"**.

En plein essor, le tourisme communautaire mise sur la jeunesse, parie sur l'avenir ; un choix judicieux au moment de conforter un aspect croissant de l'économie du territoire. ■



Tél. : 03.27.48.39.65
www.tourisme-porteduhainaut.fr



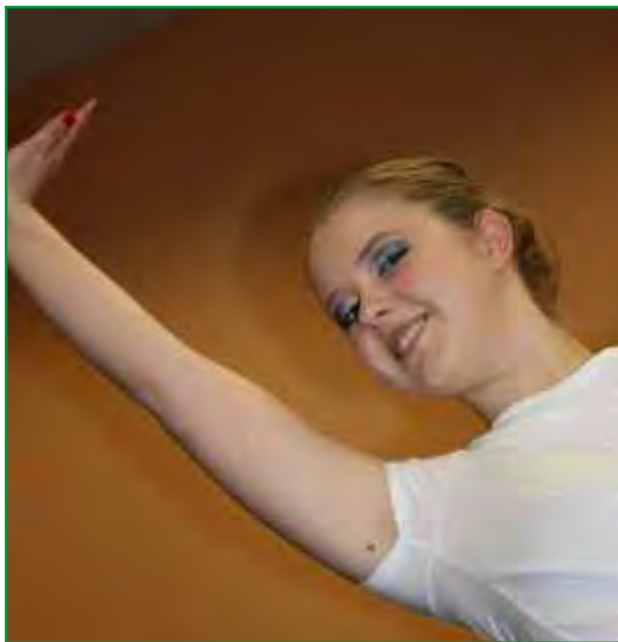
Danse : un chausson d'argent et des rêves plein la tête

Leïla nous fait jazzer...

En à peine une petite année d'existence, le club Indépen'Danse, à Wavrechain-sous-Denain, s'est déjà bâti une belle réputation. Et a raflé bon nombre de prix. Dernier en date, et non des moindres, le Chausson d'argent remporté par Leïla Clauwaert (18 ans), à Péronne le 28 novembre. Soit un an jour pour jour après la création du club de danse par Claire Deloge, alors fraîchement diplômée. « Cette année, on démarre très fort ! », se réjouit elle. Et l'anniversaire ne pouvait être plus réussi puisque entre les deux jeunes femmes, il s'est tissé une belle histoire d'amitié, née entre deux pas de danse.

« Depuis qu'elles se sont rencontrées, en 2006, ma fille ne jure plus que par Claire. Il a fallu la suivre partout, même lorsqu'elle enseignait à Caudry ! On est donc ravies qu'elle ait pu ouvrir son école ici, pas trop loin d'Haspres où on habite », sourit Delphine Clauwaert, la maman de Leïla.

Les choses n'ont pourtant pas toujours été aussi simples. « J'étais la plus jeune de ma promo et je voulais créer ma propre école. Difficile d'être très crédible à 21 ans alors j'ai essuyé beaucoup de refus. Jusqu'à ce que le maire de Wavrechain-sous-Denain me fasse confiance », raconte Claire. Un local flambant neuf est alors mis à disposition du club de jazz et les inscriptions affluent rapidement. « Il y avait un vrai besoin. » Aujourd'hui, une quarantaine d'élèves se massent, dont un garçon, tout de même ! Et évidemment, la plus fidèle d'entre tous, Leïla qui ne manque



jamais à l'appel. « Même quand elle est blessée », précise aussitôt sa mère qui l'a vue concourir malgré une grosse contracture musculaire qui la faisait terriblement souffrir. « Avec une jambe cassée, elle assisterait quand même à mes cours... au moins pour regarder », renchérit Claire Deloge. C'est cette détermination à toute épreuve qui a porté la jeune fille. « Disons que je n'étais pas prédisposée à faire de la danse, contrairement à ma sœur qui possède une grande souplesse. Alors je travaille dur, sans doute plus que les autres et maintenant, avec un peu d'échauffement, je réussis même à faire un grand écart !, plaisante-t-elle. Mais je sais bien que je ne pourrai jamais mettre ma jambe

derrière l'oreille. J'en rêve la nuit, parfois, et puis je me réveille et je pleure... » Mais sur scène, cette « raideur » physique est largement compensée par la présence de la jeune fille, qui laisse transpirer toute sa passion de la danse.

C'est en assistant à un gala de sa cadette que Leïla a une révélation : elle sera danseuse ! Elle a alors dix ans mais sa mère reconnaît déjà la détermination dans sa voix. « J'ai su qu'elle ferait tout pour y arriver. À son âge, j'avais dit que je serais institutrice et... je le suis ! » Mais la jeune fille n'est pas dupe. « Je ne serai jamais danseuse professionnelle. Non, ce que je veux c'est enseigner. Je sais que c'est un véritable parcours du combattant de devenir prof de danse ; le diplôme n'est pas facile à obtenir, il y a le centre de formation à Paris, les auditions, les cours d'anatomie aussi... Mais tout ça ne me fait pas peur. » Et nul ne doute de son opiniâtreté. Comme un avant-goût de ce qui l'attend, Leïla anime déjà un atelier bénévole, à Saint-Saulve, pour des fillettes de 6 à 10 ans. Et ô surprise : « J'adore ça ! » ■



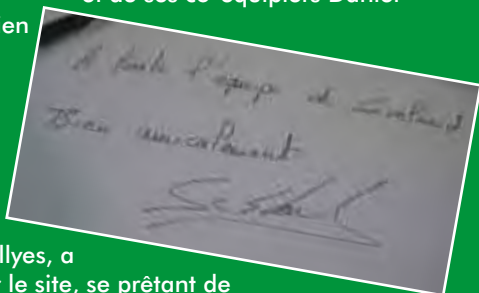
UN CHAMPION DU MONDE À LIEU-SAINT-AMAND

Courant décembre, les ouvriers de Sevelnord ont pu admirer "en live" les performances de Sébastien Loeb et de ses co-équipiers Daniel

Ellena, Sébastien Ogier, Julien Ingrassia, du parking de l'établissement jusqu'aux allées des chaînes de montage (qui en gardent d'ailleurs les stigmates).

Sympathique et accessible, Sébastien Loeb, sept fois champion du monde des rallyes, a passé la journée entière sur le site, se prêtant de bonne grâce au jeu des photos et des autographes.

Un souvenir mémorable, que les ouvriers du groupe PSA Peugeot-Citroën ne sont pas prêts d'oublier.



TENNIS : LES DENAISIENNES VICE-CHAMPIONNES DE FRANCE !

Le TCM Denain a fini l'année en beauté, son équipe féminine auréolée d'un titre de vice-championne de France ! Emmenées par Valérie Carta, la capitaine, les Denaisiennes ont malheureusement chuté en finale contre Levallois (2/4). Un mauvais remake de 2007... Mais on retiendra surtout la cohésion et les magnifiques performances de l'équipe, qui s'est imposée facilement contre Colommières (5/1) et Boulogne-Billancourt (6/0). "On a construit un groupe", se réjouissait d'ailleurs Louis Miroux, le président du club, quelques heures avant la finale. Une chose est sûre : en 2011, il faudra compter avec les Nordistes !



© Valérie Koch



© Cie Prise de pied

© Eric Legrand

© Paul Delgado

AGENDA CULTUREL

29/01/11 à 20h30

SPECTACLE MUSICAL

"Chant contre danse..."

Création en hommage à Jacques Brel par la Compagnie Sébastien Malicet

Mise en scène Arnaud Beunaiche

Salle Fernand Léger

Douchy-les-Mines

Contact : 06.81.06.84.17

30/01/11 à 15h

HOMMAGE À JEAN FERRAT

Des musiciens rendront hommage à Jean Ferrat poète, mais aussi homme engagé. Francesca Soleville, proposera des chansons plus intimiste sur Ferrat

Théâtre des Forges René Carpentier

Trith-Saint-Léger

Renseignements : 03.27.24.69.20

5/02/11 à 20h30

THÉÂTRE

Gérard Jugnot "Le Paquet"

Spectacle mis en scène par Philippe Claudel

Théâtre municipal - Denain

Durée : 1h15 sans entracte

Renseignements : 03.27.23.59.51

11/02/11 à 20h30

CONCERT

Yves JAMAÏT et son guitariste

Théâtre des Forges René Carpentier

Trith-Saint-Léger

Renseignements : 03.27.24.69.20

11/02/11 à 20h30

CONCERT ROCK

ARNO en concert

Théâtre municipal - Denain

Renseignements : 03.27.23.59.51

13/02/11 à 16h

CHANSON

Hommage à Jacques Brel

Salle Culturelle de La Sentinelle

Renseignements et réservation :

06.33.27.12.34 ou par courrier

Paiement à envoyer

(avec enveloppe timbrée pour envoi des tickets en retour)

à l' Office pour la promotion culturelle

52, avenue du 8 Mai 1945

59174 La Sentinelle

17/02/11 à 19h

MUSIQUE SPECTACLE

Henri Dès - "Tout simplement"

Théâtre des Forges René Carpentier

Trith-Saint-Léger

Renseignements : 03.27.24.69.20

17, 18, 19 et 20/02/11

EXPOSITION

"Ces trois clochers qui parlent du village aux portes des abbayes"

Proposée par l'association Bruilloise

"Mémoire et Patrimoine"

Tout public - Entrée gratuite

Salle des fêtes - Rue des écoles

Bruille-Saint-Amand

Renseignements : 03.27.34.11.69

18/02/11 à 20h30

DANSE CONTEMPORAINE

"Scène d'Amour" (UNCUT)

Par la compagnie Juha Marsalo

Théâtre de Saint-Amand

Renseignements : 03.27.22.49.67

Mail : billetterie@saint-amand.com

Il était une fois ... le spectacle vivant

Quel est le point commun entre une marionnette, le comte Dracula, Nougaro et le Petit poucet ? À priori, aucun, si ce n'est que ces personnages, et bien d'autres encore, apparaissent sur la nouvelle plaquette de programmation communautaire du spectacle vivant.

Comme nous l'avions évoqué dans "Horizons" le mois dernier, la programmation culturelle change. Désormais, elle ne sera donc plus régulée par temps forts. Elle évolue pour devenir semestrielle et offre ainsi au public, une palette diversifiée du spectacle vivant. De février à juin (puis de juillet à décembre), les habitants des 39 communes du territoire de La Porte du Hainaut (mais pas

seulement), tous âges confondus, pourront découvrir aussi bien des spectacles mettant à l'honneur le théâtre, la danse, les arts du cirque que le chant. Tout un programme !

De la diversité donc, et ce, du nord au sud du territoire. Au total, dix-neuf représentations seront données pour le public scolaire et dix-neuf autres pour le tout public. Comme à chaque fois, des ateliers ou des rencontres seront également proposés avec les artistes, en corrélation avec les représentations. Toujours dans le but de favoriser l'accès à la culture pour tous, la politique tarifaire solidaire est maintenue. ■

ANTON, UN SPECTATEUR PAS COMME LES AUTRES

Les idées reçues ont parfois la dent dure. Lorsqu'on évoque le public des "Dix villes, dix dates" ou des différents festivals que La Porte du Hainaut a pu mettre en place, on pense famille et jeunes enfants. C'est en partie vrai, mais sur dix ans de programmation culturelle, il y a un fidèle parmi les fidèles. Une personne qui n'a pratiquement manqué aucune représentation, le wallerois Anton Kotowski. "C'est un inconditionnel", vous dira l'équipe responsable du spectacle vivant. "Un fidèle comme il en existe peu." Chaque année, Anton, la soixantaine, parcourt le territoire, du nord au sud. La raison de cet engouement ? "J'aime ce qui est folklorique, authentique", avoue Anton. "Je ne m'intéresse pas qu'aux artistes,

un spectacle, c'est un tout. Parfois, il arrive que ça ne me plaise pas, mais je respecte malgré tout le travail qui a été réalisé, que ce soit pour l'éclairage, les décors ou encore l'accueil qui nous est réservé. Au fil des ans, je m'aperçois que j'apprends énormément, c'est ce qui me motive. En plus, je suis curieux. J'essaie toujours d'aller jusqu'au bout afin de comprendre, j'en tire d'ailleurs une certaine satisfaction." Après chaque spectacle, Anton laisse toujours un mot sur le livre d'or, quelques lignes écrites parfois après maintes réflexions, en combinant les sonorités, sous forme de rimes. "Toutes les personnes qui travaillent pour que nous, spectateurs, puissions nous divertir quelques instants, méritent le respect." Ces quelques minutes, passées à se divertir, sont également parfois propices aux rencontres "en tout bien tout honneur", tient-il à préciser. Comme avec cette famille originaire de Wallers, avec qui il a sympathisé et à qui il a offert une boîte de chocolat lors de la clôture du dernier festival "Caracolé". "J'ai la parole facile, alors forcément, ça crée des liens." Chaque année, Anton attend avec impatience la sortie du programme. Un rendez-vous qu'il ne manquerait pour rien au monde.



© Frédéric Briolet © Hippolyte © Cie Tapis Noir © Davide Venturi © ANH PHUONG NGUYEN

Programmation spectacle vivant

Nouveau programme à disposition dans tous les lieux publics de la CAPH et en ligne sur : www.agglo-porteduhainaut.fr / Possibilité de recevoir la brochure par mail, sur demande au 03.27.19.04.43.

Tarif : 3 €/ personne. Gratuit pour les moins de 16 ans, les lycéens, les étudiants, les demandeurs d'emploi, sur présentation d'un justificatif. 15 € le Pass qui donne accès, sur réservation, à l'ensemble de la programmation (19 spectacles), dans la limite des places disponibles.

Programmation prévue pour le mois de février :

- **Nougaro, Electro(n) libre (Musique)** : le 1^{er} /02 à 20 h - salle des fêtes de Roelux
- **Bises ou Bisous (Théâtre)** : le 5/02 à 16h30 - salle polyvalente d'Haveluy
- **Lang Toi, Mon village (Cirque)** : le 11/02 à 20h30 - salle François Mitterrand d'Haspres
- **Kindur (Spectacle interactif de danse et d'images animées)** : le 16/02 à 18 h - salle des fêtes de Raismes
- **Dracula (Théâtre)** : le 19/02 à 20 h - salle des fêtes de Mortagne-du-Nord

Programmation communautaire
Spectacle vivant

Dix-neuf spectacles pour tous les publics

RENSEIGNEMENTS ET RÉSERVATION
SERVICE CULTUREL DE LA PORTE DU HAINAUT: 03.27.19.04.43

Tarifs : 3 € par spectacle
15 € pour le Pass (tous les spectacles)

© 2011 Agglo-Porte du Hainaut. Tous droits réservés. Agglo-Porte du Hainaut, 10 rue de la République, 59100 Valenciennes. Agglo-Porte du Hainaut, 10 rue de la République, 59100 Valenciennes. Agglo-Porte du Hainaut, 10 rue de la République, 59100 Valenciennes.

BERNARD-PIERRE DONNADIEU S'EN EST ALLÉ

Son visage dur, son regard froid, sa carrure d'athlète et sa voix forte lui ont permis de jouer pour les plus grands (Jean-Jacques Annaud, Roman Polanski, Claude Lelouch). Cantonné aux seconds rôles, souvent des rôles de méchants, Bernard-Pierre Donnadieu a tourné de nombreux films pour le cinéma et la télévision et a prêté sa voix à de multiples reprises pour de grosses productions américaines ou des dessins animés. Plusieurs fois, au cours de sa



carrière, le comédien s'est glissé dans la peau de personnages historiques, comme dans le film d'Yves Boisset, "Roger Salengro, exécution d'un ministre", tourné sur le site minier de Wallers-Arenberg en juillet 2008. Fin décembre, c'est donc avec beaucoup de tristesse que les habitants du territoire ont appris sa disparition prématurée. L'artiste, que certains avaient pu croiser lors du tournage de la scène d'ouverture du film, avait marqué les esprits. Le réalisateur Yves Boisset en garde d'ailleurs un souvenir mémorable : "cette scène d'ouverture a été tournée au dernier puits de mine à avoir fermé en France. La plupart des figurants sont d'anciens mineurs. Quand Salengro leur a demandé de reprendre le travail, ils ont réagi avec leurs tripes, en oubliant le texte initial, comme s'ils revivaient leurs propres luttes. Bernard-Pierre a eu le bon réflexe d'improviser à son tour", racontait-il à une journaliste de Télérama en avril 2009.

C'EST VOTRE PHOTO - C'EST VOTRE PHOTO - C'EST VOTRE PHOTO - C'EST VOTRE PHOTO - C'EST VOTRE PHOTO - C'EST VOTRE PHOTO - C'EST VOTRE PHOTO

Envoyez vos meilleures photos HD à horizons@agglo-porteduhainaut.fr Envoyez vos meilleures photos HD à horizons@agglo-porteduhainaut.fr Envoyez vos meilleures photos HD à horizons@agglo-porteduhainaut.fr

**C'est
votre
photo !**



"Solitude"
de Stéphane DEBERT
à LIEU-SAINT-AMAND

Natalie Fleming, 17 ans, a passé cinq mois dans une famille amandinoise

Une Néo-zélandaise en Nord

Elle en rêvait depuis toujours, elle a été largement exaucée. Natalie Fleming, 17 ans, a vécu son tout premier Noël blanc. Emmerveillée comme un enfant, elle a découvert les batailles de boules de neige, les bonhommes blancs avec leur nez en carotte et aussi les bottes fourrées. « *Chez moi, il fait 30°C !* » Changement brutal donc pour cette jolie rouquine débarquée de Nouvelle-Zélande début septembre pour vivre cinq mois dans une famille amandinoise, les Glorieux*. Lauréate d'un concours d'Etat, elle a profité de cette incroyable opportunité. « *J'ai toujours voulu découvrir la France mais le billet d'avion coûte extrêmement cher* », explique-t-elle dans un français impeccable, après seulement trois ans d'apprentissage. « *C'est vraiment une très belle langue mais c'est aussi très difficile. Les conjugaisons, les articles, tout ça c'est... l'horreur !* » Ce qui n'a pas empêché Natalie de décrocher un joli 15/20 au bac blanc de français. « *C'est parce que les professeurs ont été indulgents* », souligne-t-elle.

Venir en France, un vœu exaucé !

Il ne faut d'ailleurs pas plus de cinq minutes pour percer à jour la (trop) grande humilité de la lycéenne. Passionnée par les cultures et les langues, elle rêve de devenir professeur de français ou de maori, qu'elle étudie également. Elle est même capable d'interpréter un Haka entier, dans le chaleureux salon de sa famille d'adoption. La timide jeune fille se transforme alors en impressionnante guerrière ! Mais se rassagit immédiatement à la fin du refrain. « *Natalie, c'est du bonheur !*, exulte alors Martine, la mère de famille pour qui cette première expérience d'accueil restera inoubliable. *Elle est toujours heureuse, polie, souriante...* » « *Et elle mange de tout* », l'interrompt Charles, son mari. Fromage de chèvre, Maroilles, carbonnade flamande, chocolat, cassonade, cuisses de grenouille... la jeune fille n'a pas fait la fine bouche. « *La nourriture ici est fantastique !* » Seul couac : la macédoine, « *vraiment bizarre...* »

« *Après ces quelques mois en France, j'ai pris du poids* », sourit-elle, décomplexée après un relooking express. Finis natte de petite fille et robe à fleurs sur legging argenté, la Néo-zélandaise a adopté la mode frenchie. Et

avoue déjà que « *le retour à l'uniforme sera difficile.* » Scolarisée dans une école religieuse hyper stricte, elle n'avait droit ni aux pantalons, ni au parfum, encore moins au maquillage ou aux cheveux retombant sur le visage. « *Ici, chacun a son style, ça permet une plus grande expression* », remarque-t-elle.



Intégrée à une classe de 1^{ère} ES du lycée Couteaux, avec l'un des jumeaux de la famille, elle a rapidement découvert qu'elle détestait... l'économie. Dommage. « *Dans mon pays, on n'étudie pas autant de matières. On n'a pas de cours d'histoire-géo, de SVT, d'espagnol...* Les premiers jours ont donc été difficiles, la prise de notes surtout. » Mais l'intégration s'est faite naturellement. « *J'ai été très bien accueillie et j'ai maintenant deux familles. La séparation, le 30 janvier, va être terrible* », confie-t-elle. Même appréhension pour Martine, qui a littéralement adopté la jeune fille. « *On me demande même souvent si je l'ai choisie sur photo tant on se ressemble. Et pourtant, non. Je voulais une fille parce que j'ai déjà deux garçons à la maison. Et je voulais surtout une personne très différente d'eux, qui leur ouvre l'esprit. En plus, Natalie*

est une artiste. » Violoncelle, piano, chant, elle s'essaie aussi au netball, une sorte de basket local. En Nouvelle-Zélande, les après-midis sont consacrés aux activités extrascolaires, ce qui permet aux élèves de s'essayer à un maximum de disciplines.

Natalie a évidemment fait d'énormes progrès en français (il lui arrive même désormais de rêver dans la langue de Molière) mais elle a aussi acquis des petits plus, comme faire la bise. « *Chez nous ça ne se fait pas alors ça n'a pas été simple* », rigole-t-elle en se souvenant de quelques coups de tête distribués à ses débuts. Elle a aussi découvert la drague à la française, les paysages, l'architecture « *magnifique* », les alertes à la bombe dans les aéroports parisiens... ou les chanteurs en vogue comme Matt Pokora ou Christophe Maé.

Natalie aura beaucoup appris pendant ces cinq mois. Sur elle-même, aussi. « *Cette expérience a changé ma vie. Avant je n'osais pas aller vers les gens, je n'aurais jamais de confiance. J'avais même peur de changer d'école parce que je ne voulais pas perdre mes copines...* »

À 20 000 kilomètres de Christchurch, sa ville natale, il a pourtant bien fallu composer pour celle qui n'avait quitté son pays qu'une seule fois, pour le mariage d'une cousine en Australie... Piquée par le virus des voyages, elle a déjà prévu de passer ses deux mois d'été au Chili, en mission humanitaire. Une nouvelle Natalie est née ! ■

** Martine et Charles Glorieux ont fait appel à l'association AFS qui permet à des collégiens, des lycéens ou des jeunes adultes de vivre plusieurs mois à l'étranger, dans une famille d'accueil. Comme Natalie, ils étaient 25 autres jeunes (19 filles, 6 garçons) à débarquer des quatre coins du monde, en septembre dernier.*

Mensuel de la Communauté d'Agglomération de La Porte du Hainaut

Site minier de Wallers-Arenberg
Rue Michel Rondet
BP 59 - 59 135 WALLERS-ARENBERG
Tél. : 03.27.09.00.93 - Fax : 03.27.21.09.03
contact@agglo-porteduhainaut.fr
horizons@agglo-porteduhainaut.fr
www.agglo-porteduhainaut.fr

Directeur de publication : Aymeric Robin

Conception, réalisation, illustration :

Service Communication de La Porte du Hainaut avec la participation des différents services,

Rédaction : Karin Scherhag et Florence Delfinière (journalistes)

Crédits photo : Service Com. CAPH / Tayeb Benhamou

Impression : SIB Zone Industrielle de la Liane - BP 343

62 205 Boulogne-sur-Mer Cedex

Diffusion : 68 500 exemplaires

ISSN : 1969-041X

Dépot légal 3 octobre 2008