

La Porte du Hainaut

Le magazine de la communauté d'agglomération



Porte
du Hainaut
Communauté d'Agglomération

Insertion

**Les chantiers
de l'insertion** 12-15

Portrait

**J-B. Iera tourne sur le
territoire de la CAPH**
16-17

Environnement

**Sur la route de
l'eau avec
l'Ec'eau bus** 4-5



sommaire



Dossier

L'eau est l'affaire de tous

Pour préserver cette richesse et assurer l'avenir des générations futures, La Porte du Hainaut a décidé de sensibiliser sa population à la préservation de l'eau, par le biais de l'Ec'eau bus, un outil pédagogique, ludique et mobile qui se rendra dans les écoles, les villes et les villages. Les visiteurs navigueront entre la ressource "eau", la gestion de l'eau et les économies d'eau à coup de boutons à tourner, de lumières à éteindre, de manipulations à effectuer.

A découvrir absolument !

(à lire en pages 4 et 5)

Magazine de la Communauté d'agglomération de La Porte du Hainaut
 Directeur de la publication : Pierre DEMESSINE
 Rédaction : Delphine WATIEZ
 Conception - réalisation : BR Consultants (03 20 06 25 25)
 Diffusion : 60 000 exemplaires
 ISSN n° 1633-0110 - dépôt légal janvier 2003

Actualités 4-5

Sur la route de l'eau avec l'Ec'eau bus

- > L'Ec'eau bus chez vous
- > Participez à l'inauguration et gagnez des cadeaux

ZOOM 6-7

Découvrir Lourches

- > La mine et l'acier en héritage

Entreprises 8-9

> Super Diet se dope au bio

- > Avec Biogesta, le mouvement n'a plus de mystère

Temps forts 10-11

- > La Communauté d'agglomération en images

Insertion 12-15

> Le PLIE communautaire au service de l'insertion

- > Chacun peut trouver chantier à son pied

> Paris-Roubaix : Le lycée horticole de Raismes roi des pavés

Portrait 16-17

Jean-Baptiste Iera, "Mieux vaut vivre ses rêves que rêver sa vie"

En bref 18-19

> Le conseil communautaire a voté pour vous

- > Daniel Gard nous a quittés

Environnement 20-21

Le recyclage en questions

- > Les déchetteries à votre service

Histoire 22

Fête et festin vont de paire

Agenda 23

- > Programmation culturelle de la Porte du Hainaut

édito



L'année 2003 s'ouvre. Je souhaite de tout cœur qu'elle apporte à chacun de vous une bonne santé, des réussites nombreuses et autant de bonheurs partagés.

Pour La Porte du Hainaut, cette année sera marquée par une grande consultation démocratique, pour qu'ensemble nous donnions corps à l'image que nous voulons donner à notre communauté d'agglomération dans les vingt ans à venir.

2003 verra aussi l'aboutissement des premiers projets communautaires. Avant la fin de l'année, une quinzaine de plateaux sportifs seront installés dans autant de communes ; au cours du premier semestre, le choix du projet de requalification du site

minier de Wallers-Arenberg sera arrêté ; dans quelques mois, le Cyber bus et le Ludo bus sillonneront nos routes pour que, sur tout le territoire, chacun puisse naviguer sur Internet et découvrir de nouveaux jeux. L'Ec'eau bus, lui, a déjà pris la route pour nous apprendre à préserver et à économiser l'eau, si abondante chez nous et si rare ailleurs.

Largement privée de cette richesse, l'Afrique sera d'ailleurs le fil conducteur du premier festival de l'eau communautaire cet été ; par solidarité envers ce continent et aussi pour favoriser les rencontres et l'ouverture de notre territoire sur le monde. C'est dans ce même esprit que notre communauté d'agglomération aidera, cet été, plusieurs centaines de ses jeunes citoyens à découvrir d'autres pays, d'autres cultures et d'autres difficultés aussi.

Cette action s'inscrit dans la poli-

tique volontariste que la Porte du Hainaut mène pour répondre aux besoins propres du Valenciennois qui souffre encore d'un taux de chômage élevé. Pour permettre l'insertion par l'emploi, elle a créé un PLIE communautaire, elle finance des chantiers d'insertion et 2003 verra l'implantation d'entreprises d'insertion sur son territoire. De la même manière, dans les domaines de l'économie, du social, du sport et de la culture, ses politiques communautaires resteront résolument tournées vers et pour les habitants.

En 2003 notre communauté d'agglomération devra aussi défendre avec force les intérêts de ses communes. Par le jeu d'un calcul technocratique sans aucun rapport avec la réalité de leur situation financière, parmi les plus difficiles du pays, l'Etat diminue leurs ressources en minorant fortement ses

dotations de solidarité. Si la situation devait perdurer, l'avenir de nos communes serait en péril, et, avec lui, les services publics rendus aux citoyens et l'attractivité de notre territoire.

Ensemble, nous allons mener et gagner le combat du bon sens, pour que cesse cette injustice et pour que chacun puisse bénéficier des richesses économiques, culturelles ou patrimoniales de notre beau territoire.

Bonne année à tous !

Alain Bocquet,

Président de la communauté
d'agglomération de
La Porte du Hainaut

Sur la route de l'eau avec l'Ec'eau bus

Parce que l'eau n'est pas une richesse inépuisable, il faut apprendre à la gérer avec soin. C'est pour cela que La Porte du Hainaut a créé l'Ec'eau bus. Dès les prochaines semaines, cet outil pédagogique, ludique, interactif et mobile va aller gratuitement à la rencontre des enfants et des habitants pour les sensibiliser, les informer et leur apprendre à économiser l'eau.

Catastrophes maritimes, Antarctique souillé, nappes phréatiques polluées, rivières asphyxiées... Partout sur notre planète, la réserve en eau semble menacée. Tout le monde l'a entendu dire, un jour ; chacun en est plus ou moins conscient. Mais en voyant couler doucement l'Escaut, la Sensée ou la Scarpe, en se promenant à la base de loisirs de Raismes ou au parc Maingoval, en voyant les pêcheurs au parc Lebrét ou en observant les oiseaux de la mare à Goriaux, on peine à croire qu'ici, chez nous, une quelconque menace pèse sur l'eau. Et pourtant ! Probablement parce que nous bénéficions d'une présence très abondante de la nappe phréatique (l'eau souterraine qui alimente les sources et les puits), nous avons pris l'habitude de prélever l'eau sans compter. Alors forcément, ici comme ailleurs, l'eau potable se raréfie. Comment pourrait-il en être autrement quand chacun d'entre nous consomme en moyenne 150 à 200 litres d'eau par jour ! L'eau est l'affaire de tous. A commencer par notre communauté d'agglomération qui a en charge la préservation de l'environnement et la lutte contre les pollutions. C'est



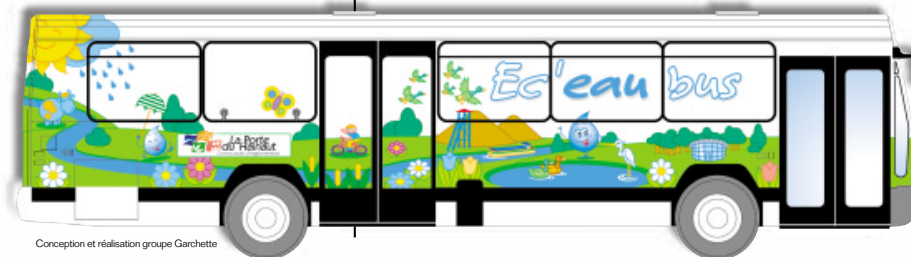
Conçus pour être compris dès l'école primaire, les panneaux joyeusement illustrés expliquent très simplement d'où vient l'eau, comment elle arrive jusqu'au robinet, etc.

ainsi que, pour protéger cette richesse et assurer l'avenir des générations futures, La Porte du Hainaut a décidé de sensibiliser sa population à la préservation de l'eau. Et parce que les dessins et les manipulations valent mieux que tous les longs discours, elle a choisi de rassembler dans un bus des panneaux d'exposition illustrés, des panneaux tactiles interactifs, une salle de projection, un coin documentation, le tout étant naturellement consacré à l'eau.

Baptisé Ec'eau bus, l'engin sillonnera tout le territoire, s'installera dans les écoles, les places de village ou les quartiers.

L'eau, de la source à la facture

A l'intérieur, c'est un vrai petit musée-laboratoire qui attend les visiteurs. En compagnie d'une goutte malicieuse nommée Naïa et guidés par deux animateurs, ils navigueront entre la ressource "eau", la gestion de l'eau et les économies d'eau à coup de boutons à tourner, de lumières à éteindre, de manipulations à effectuer.



Conception et réalisation groupe Garchette

L'Ec'eau bus chez vous

L'Ec'eau bus est un outil pédagogique que La Porte du Hainaut met à la disposition de ses communes et de celles du SAGE Scarpe-Aval, des écoles primaires et des collèges, ainsi que des associations qui souhaitent communiquer sur le sujet (associations de consommateurs notamment).

Si vous souhaitez que l'Ec'eau bus passe chez vous, adressez-vous au service environnement de La Porte du Hainaut :
 Par téléphone au 03 27 09 92 83
 Par courrier à l'adresse suivante :
 Service Environnement
 Communauté d'agglomération de La Porte du Hainaut
 Site minier de Wallers - Arenberg
 BP 59 - 59135 Wallers

Les animateurs de l'Ec'eau bus prendront contact avec vous pour définir les modalités de leur passage et le contenu de leur intervention. Des documents pédagogiques seront remis aux enseignants de sorte qu'ils puissent préparer la visite de l'Ec'eau bus avec leurs élèves.



L'Ec'eau bus, pour tout savoir sur l'état des ressources en eau chez nous.



L'espiègle Naïa vous escortera tout au long de la visite.

Les six panneaux consacrés à la ressource "eau" présentent très simplement le cycle de l'eau, la pollution, la planète bleue, pourquoi "l'eau c'est la vie", etc. Sur les huit panneaux liés à la gestion de l'eau, le visiteur découvrira d'où vient l'eau du robinet, comment on nettoie l'eau, quel est l'état de la ressource en eau chez nous et les actions mises en œuvre pour la préserver. La dernière partie est

constituée de trois panneaux très pratiques pour apprendre à économiser l'eau et par conséquent réduire les factures. A l'issue de la visite, un mini-guide bourré de conseils pratiques pour économiser l'eau sera remis à chaque visiteur. Le bus peut accueillir une vingtaine de personnes à la fois. Notez aussi qu'il est accessible aux personnes à mobilité réduite, qu'il possède des toilettes et un climatiseur. Alors, pour être informé gratuitement, pour préserver cette richesse commune comme pour baisser vos factures d'eau, n'hésitez pas : prenez une heure pour visiter l'Ec'eaubus.

Participez à l'inauguration et gagnez des cadeaux

Les actions pédagogiques du premier Festival de l'eau communautaire seront lancées lors de la Journée mondiale de l'eau le 22 mars prochain. Ce jour-là, La Porte du Hainaut et tous ses partenaires qui ont permis la création de l'Ec'eau bus (Europe, Agence de l'Eau, Conseil Régional et Conseil Général, SAGE, PNR, Education nationale) se réuniront pour l'inauguration officielle de l'Ec'eau bus au siège de la communauté d'agglomération, à Wallers-Arenberg.

A cette occasion, parce que la préservation de l'eau dépend de chacun de nous, pour que nous soyons tous des Ec'eautiens, La Porte du Hainaut lance un grand jeu qui fera goûter aux vainqueurs les plaisirs de l'eau.

A GAGNER :

- Une croisière restauration à bord de l'Eurêka pour 2 personnes (1 gagnant).
- Un forfait-découverte aux thermes de Saint-Amand-les-Eaux comprenant quatre soins pour 2 personnes (1 gagnant).
- Cinq carnets de dix entrées à la piscine la plus proche de chez vous (5 gagnants) aux heures d'ouverture de votre piscine habituelle : Denain, Saint-Amand-les-Eaux, Escaudain, Trith-Saint-Léger et Raismes.
- Douze visites (pour 2 personnes) de l'usine d'emballage des eaux minérales de Saint-Amand, avec remise d'un coffret en fin de visite.



Pour participer, rien de plus simple, il vous suffit d'être majeur, de découper le bon de participation et de le renvoyer à l'adresse indiquée. Les gagnants seront désignés par tirage au sort le 22 mars, jour de l'inauguration.

GRAND JEU EC'EAU BUS - BON DE PARTICIPATION
 Mademoiselle Naïa - Service Environnement
 Communauté d'agglomération de La Porte du Hainaut
 Site minier de Wallers - Arenberg - BP 59 - 59135 Wallers

Nom :

Prénom :

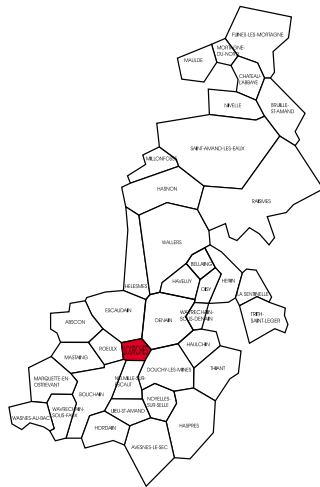
Adresse :

.....

Téléphone :

*jeu réservé aux personnes âgées de plus de 18 ans.
 Tirage au sort le 22 mars 2003, lors de l'inauguration de l'Ec'eau bus.*

DÉCOUVRIR



Lourches

La crise est passée. Lourches recommence à gagner des habitants, alors, aujourd'hui plus que jamais, la priorité de la municipalité est de répondre à tous les besoins de sa population, en termes d'équipements, d'environnement comme de logements.



Le long de l'Escaut, le parc du Vieux Lourches offre un lieu de promenade agréable.



Avec l'appui du Grand projet de ville, la commune s'est engagée dans un vaste programme de réhabilitation du centre-ville. La rénovation de la place Roger-Salengro en a constitué la première étape. Grâce à l'enfouissement des réseaux, aux nouvelles plantations et à la restauration du monument aux morts, la place a totalement changé d'allure tout en conservant ses dimensions et la symétrie ancienne. Depuis la mi-octobre, cet espace magnifique accueille de nouveau le marché du mercredi dont la réputation dépasse largement les frontières communales.

L'étape suivante est double. Pour créer un véritable centre de vie autour de la place, du collège, de la mairie et de la rue Emile-Zola, on va y construire un espace petite enfance tout en aménageant l'espace public.

Dans quelques années, l'espace petite enfance rue Emile-Zola (actuellement espace vert), la place Salengro, le collège voltaire et la mairie formeront un cœur de ville totalement rénové.

Le paradis des petits

La construction de l'espace petite enfance, rue Emile-Zola, devrait démarrer en 2004, pour une ouverture prévue en 2005. On y trouvera : une école maternelle de neuf classes qui remplacera les écoles bien vétustes (Jean-Jacques Rousseau et Condorcet) ; un restaurant scolaire destiné aux élèves de primaire et de maternelle ; une bibliothèque ; une halte-garderie (inexistante actuellement) ; un centre PMI et des salles réservées au centre de loisirs. Le plateau multisports, que la communauté d'agglomération de La Porte du Hainaut va installer à proximité, apportera la touche finale.

Un environnement urbain relooké

En coordination avec cet équipement digne d'une grande ville, l'espace public autour de la mairie et de la place Salengro sera aménagé. Rue Emile-Zola, rue Carnot, rue Blanqui, place Brive-la-Gaillarde et sur les routes départementales qui traversent la commune, les fils électriques, les câbles de téléphone et tous les autres réseaux seront enfouis ; les voiries seront refaites ; un nouveau mobilier urbain et des plantations compléteront la transformation de cet environnement. Enfin, une nouvelle maison des associations, flanquée de trois terrains de pétanque, sera construite à l'angle des rues Jean-Jaurès et Blanqui. Avec le collège Voltaire, les trois salles



Depuis la mi-octobre 2002, la Place Salengro réhabilitée accueille de nouveau le marché.



La mine et L'acier en héritage

De son blason au monument à la gloire de Charles Mathieu, créateur de la compagnie des mines de Douchy, Louches arbore fièrement son passé minier.

Il est vrai que lorsque Charles Mathieu s'y installe au début du XIX^e siècle, Louches n'est qu'un village (vieux Louches actuel) dont les 133 habitants vivent exclusivement de l'agriculture. L'ingénieur ouvre le premier puits de mine sur le territoire communal en 1833. Dans les vingt ans qui suivent, six autres puits seront ouverts, provoquant un afflux de population. En 1851, on compte déjà 2 800 habitants, 5 400 en 1906 et l'on en recense près de 6 000 en 1954 !

Le village se métamorphose : onze corons sont construits et de nouveaux quartiers se créent. En 1842, le hameau de Saulx (actuel centre-ville) est rattaché à Louches. Dans toute la région, l'exploitation minière devient le moteur de l'expansion industrielle. On ouvre des cokeries, des verreries, des brasseries, des hauts-fourneaux...

De la crise au renouveau

Ni les deux Guerres, ni l'occupation ne stoppent l'activité industrielle. La compagnie des mines abandonne certains puits pour agrandir les autres.

En 1955, la dernière fosse en activité (la fosse Paul Schneider, ex-Sainte Barbe) est inondée.

L'extraction charbonnière cesse sur la commune,

multisports et le stade dont elle est déjà dotée, Louches sera alors copieusement pourvue en équipements et ses habitants profiteront d'un cadre de vie largement renouvelé.

Des logements neufs

Côté habitat, la commune va lancer la construction d'une soixantaine de logements sociaux à proximité de l'espace petite enfance. La demande pour ce type de logements est en

effet très forte dans la commune, qui en compte déjà près de 430. La population reste il est vrai fragilisée par les années noires ; Et les manifestations festives sont d'autant plus appréciées. C'est ainsi qu'en cette fin d'année, les Louchois se sont vus offrir de véritables animations auxquelles le père Noël lui-même a participé en dévoilant les illuminations de la mairie. Nouvelle place, illuminations de fête : pas de doute, à Louches la reconquête urbaine est en marche.



Le château de la Régie témoigne de l'essor industriel de Louches

celle du grisou commence. Le gaz est utilisé pour le chauffage des batteries du four à coke, puis pour celui des hauts-fourneaux d'Usinor à Escaudain et, enfin, pour enrichir la combustion à la centrale électrique d'Hornaing.

Vingt ans plus tard, déjà ébranlée par le déclin des charbonnages, Louches subit de plein fouet la crise sidérurgique. La cokerie ferme en 1983 ; les corons sont détruits. En 45 ans, la ville a perdu 2 000 habitants.

Aujourd'hui, l'industrie a disparu, mais le tissu commercial et associatif reste dense et attractif. D'ailleurs, depuis quelques années, Louches regagne des habitants (3 815 habitants en 1999 contre 3 655 en 1990). Et le mouvement pourrait bien s'amplifier avec la rénovation du centre-ville.

Maire : Marc MONTUELLE

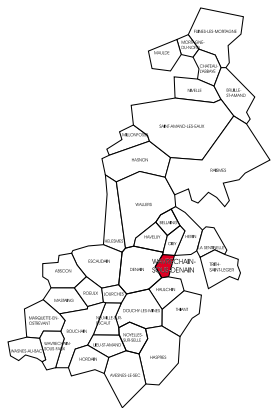
Mairie :

647, rue Jean-Jaurès
59156 Louches
Tél. : 03 27 21 99 99
Fax : 03 27 31 20 17
3 815 habitants

Élus délégués à la Porte du Hainaut :

Marc Montuelle et
Marcel Legrand (titulaires)
Jean René Bihet et
Michel Vasseur (suppléants)

Super Diet se dope au bio



Spécialisé dans la phytothérapie et la fabrication de produits diététiques alimentaires, le laboratoire pharmaceutique de Wavrechain-sous-Denain a pu s'agrandir grâce aux différents partenaires économiques, dont La Porte du Hainaut.



Super Diet fabrique et commercialise plus de deux cents produits et met sur le marché une vingtaine de nouvelles références chaque année.

De la rue, on ne distingue que l'entrepôt, un grand bâtiment tout neuf, entré en service au printemps 2001. Super Diet y a gagné d'un coup plus de 4 000 m² de stockage et de bureaux. Il fallait bien ça pour répondre à un marché en pleine croissance, celui de la diététique et de la phytothérapie. Ah, les bienfaits des plantes ! On les connaît depuis des siècles, mais, aujourd'hui, c'est une véritable industrie, codifiée, contrôlée, déclinée en gélules, capsules, ampoules ou comprimés. Pour la beauté de vos cheveux : rien de tel que l'ortie en ampoules ; envie d'un joli bronzage ? A vous les capsules de lycopène de tomate. Et pour votre bien être digestif, n'oubliez pas le bon vieux radis noir. Anti-âge, mémoire, minceur, digestion, drainage... A Wavrechain-sous-Denain, une cinquantaine de plantes ont ainsi leur créneau. Mais attention, n'entre pas chez Super Diet la première orte venue.

L'obsession de la qualité

Parce qu'une plante tire ses vertus du sol dans lequel elle est cultivée, la société - qui a le statut de laboratoire pharmaceutique depuis 1987 - utilise de préférence des plantes issues de l'agriculture biologique. "Nos partenaires avec les agriculteurs régionaux sont un gage de qualité", souligne d'ailleurs Pierre Moustial, le directeur général.

Super Diet tire aussi sa force des procédés de fabrication mis au point par les chercheurs maison. Avec un objectif : respecter les principes actifs des plantes sans ajouter ni conservateur, ni alcool, ni colorant. Et c'est parce qu'on n'extrait pas les principes actifs des radis noirs comme ceux du marc de raisin qu'on trouve les premiers en ampoules et le second en gélules. Chaque année, le laboratoire met sur le marché une vingtaine de nouveaux produits directement issus des recher-



Ph. Samuel Dhote

Entre 150 000 et 200 000 ampoules sortent quotidiennement du laboratoire.

ches de ses ingénieurs, agronomes et pharmaciens.

Avant d'être commercialisé, chaque produit doit satisfaire aux 135 critères de qualité édictés en interne ! A cela s'ajoutent de sévères contrôles externes. Au final, Super Diet peut légitimement afficher sur ses produits le label AB, décerné par le ministère de l'Agriculture.

Au fil des ans, le site de production a pris des allures de laboratoire. Blouses blanches, sas, atmosphère contrôlée, stérilisation... Sans compter les machines qui crachent 520 000 gélules par jour, 350 comprimés par heure, immédiatement versés dans les boîtes qu'un bras mécanique vient couvrir. Un petit tour de tapis roulant et les voilà étiquetées, prêtes pour l'expédition. Même chose pour les ampoules : du remplissage au conditionnement, les machines contrôlent tout ; ou presque : la main humaine reste irremplaçable pour éliminer les ampoules imparfaites.

La croissance en retour

On est bien loin des méthodes de René Haussin, le créateur de Super Diet. Dans les années 60, les radis noirs arrivaient dans une bête remorque de tracteur, avant d'être transbordés dans un bac en plastique. Aujourd'hui, les matières premières livrées restent en quarantaine jusqu'à ce que le laboratoire de contrôle en vérifie la qualité. C'est à ce prix que Super Diet est devenue leader en France de la vente de compléments alimentaires en maga-

PETIT LEXIQUE

Complément alimentaire

Présentés en ampoules buvables, en gélules, en comprimés ou en capsules, les compléments nutritionnels sont fabriqués à base de plantes issues ou non de l'agriculture biologique, de vitamines et de minéraux. Ils apportent des nutriments spécifiques en complément de votre alimentation courante.

Vous avez dit BIO ?

Un produit est dit BIO lorsqu'il est fabriqué selon les normes de production biologique. C'est-à-dire suivant des modes de culture ou d'élevage précis, sans engrais ni pesticides chimiques. Ce que l'on sait moins, c'est qu'un produit dit Bio peut être à 75 %, entre 75 et 95 % ou à plus de 95 %.

Label AB

Seuls les produits dont les ingrédients sont issus de l'Agriculture Biologique à plus de 95 % peuvent obtenir le label AB (Agriculture Biologique) délivré par le ministère de l'Agriculture.

sins Bio, grâce à cette exigence qu'elle exporte - toujours plus - dans toute l'Europe et jusqu'à Hong Kong. Il y a deux ans, l'impeccable qualité de ses produits lui a ouvert les portes des pharmacies. En cinq ans, la société a investi quatre millions d'euros (dont trois pour le nouveau bâtiment) ; le chiffre d'affaires a triplé ; le nombre d'emplois aussi. Cent dix personnes travaillent aujourd'hui sur le site nordiste, et Super Diet n'a pas fini de nous étonner.

SUPER DIET

Super Diet S.A.
Rue Victor-Hugo
59220 Wavrechain-sous-Denain
Tél. 03 27 44 08 98
<http://www.superdiet.fr>

- > Créée en 1961 par René Haussin, commerçant en alimentation générale.
- > Vendue en 1991 au groupe Euronature.
- > Rachetée en 1996 par la société Vie et Santé qui commerciale aussi les produits bio Danival.

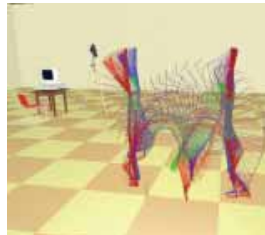
Avec Biogesta, le mouvement n'a plus de mystère

Capter, mesurer et analyser un mouvement, à quoi cela peut-il bien servir ? "A affiner un diagnostic en chirurgie orthopédique, à suivre l'évolution d'un handicap ou d'une rééducation", répond sans hésiter Pascal Cloup. Normal, c'est lui qui a mis au point le procédé au sein du laboratoire d'automatique de la faculté de Valenciennes. "C'était seulement un prototype mais je savais que s'il n'était pas commercialisé rapidement, il finirait à la poubelle comme la plupart des travaux universitaires", explique-t-il.

Parce qu'il se refusait à voir des années d'études mises au panier, Pascal Cloup décide alors de troquer sa blouse de chercheur contre une casquette de chef d'entreprise et crée Biogesta avec deux associés. Objectif : commercialiser son système d'analyse du mouvement humain baptisé SAGA3. Le principe en est simple. Des caméras enregistrent tous les mouvements des capteurs (sortes de petites boules très légères) préalablement posés sur le corps (et notamment les articulations) du sujet à étudier. Les données sont instantanément transmises à un ordinateur au sein duquel un logiciel les analyse et restitue sur l'écran le mouvement en trois dimensions (3D).

De la rééducation au film d'animation

"Les centres hospitaliers universitaires qui travaillent sur la marche sont des clients potentiels pour SAGA3", explique ainsi Pascal



Ph. Biogesta

SAGA3 décortique le mouvement point par point et analyse tous les paramètres (vitesse, trajectoire). Sur l'écran, la reconstitution en 3D est saisissante.

Cloup qui a déjà équipé l'hôpital Saint-Joseph à Paris. Les médecins peuvent déceler avec précision les anomalies dans le mouvement ou suivre les progrès d'un patient en rééducation. SAGA3 est également un outil précieux pour tous ceux qui s'intéressent aux gestes sportifs. Il permet aux fédérations de décortiquer les mouvements des athlètes de haut niveau, pour affiner leurs entraînements ou faciliter l'apprentissage des plus jeunes, et aux laboratoires d'évaluer les matériels (avions, vélos...) qu'ils mettent au point. La capture du mouvement se révèle aussi très utile pour les films de synthèse en 3D. "Jusqu'à alors pour reproduire un mouvement les créateurs procédaient image par image, précise P. Cloup ; Grâce à SAGA3, n'importe quel mouvement peut être reconstitué en 3D ; il n'y a plus qu'à habiller la silhouette". On

Pascal Cloup et Biogesta ont reçu le trophée de La Porte du Hainaut au dernier forum Entreprendre en Valenciennes.

gagne en réalisme et en rapidité. Le directeur a donc de bonnes raisons d'espérer de nouvelles collaborations avec les créateurs de films d'animation.

IVAN, affineur de diagnostic

Pour autant, les débouchés de SAGA3 restent limités. C'est pourquoi Biogesta a développé un système d'analyse du geste, plus simple, baptisé IVAN et destiné aux établissements de rééducation comme à la médecine sportive. En pratique, une vidéo est couplée à l'enregistrement de l'activité électrique des muscles pendant le geste. En cas d'anomalie du mouvement, le système révèle le muscle en cause et le type de dysfonctionnement (activité incontrôlée, trop faible, etc.). IVAN permet donc d'affiner le diagnostic clinique. Et cela peut s'avérer très précieux : "Il est arrivé qu'après analyse du geste par IVAN, l'intervention chirurgicale irréversible qui était envisagée se révèle inadaptée", rapporte ainsi Pascal Cloup.

Biogesta

350, rue Arthur Brunet
59220 Denain
Tél. : 03 27 44 02 38
Fax : 03 27 44 70 55
<http://www.biogesta.fr>
SARL créée en 1994
2 salariés

L'international dans l'objectif

Après huit années d'existence, un démantèlement lent mais continu, Biogesta semble sur de bons rails. L'objectif de son directeur est de poursuivre la diversification des activités afin d'élargir les marchés potentiels et, à terme, de se lancer à l'international. La société a en face d'elle deux monstres anglo-saxons qui pratiquent des prix plus élevés et dont la force de vente écrase celle de Biogesta... Mais qui n'ont pas de système comparable à IVAN. Le dernier né de Biogesta pourrait bien être celui qui portera la renommée de la petite entreprise au-delà des frontières nationales.



① Culture pour tous, ça continue

Les Petits Riens, Offenbach sur Canapé, Trace, Vincent Derm... La programmation culturelle communautaire irrigue tout le territoire, inspirant même de jolis textes aux écoliers de La Sentinelle.

③ Une soirée des trophées Pévéliens 2002 amandinoise

L'association Pévèle 2000 a choisi le théâtre de Saint-Amand-les-Eaux comme cadre à sa troisième soirée des trophées le 24 octobre dernier. L'occasion pour notre communauté d'agglomération de présenter les forces et les attraits de son territoire aux entrepreneurs et aux associations de la Pévèle.



② Le Comité Grand Lille chez nous

Le 18 octobre, le Comité Grand Lille, présidé par Bruno Bonduelle, s'est réuni à Saint-Amand-les-Eaux.

Les très nombreux décideurs économiques et politiques, issus pour l'essentiel de la métropole lilloise, ont découvert les atouts de notre communauté d'agglomération à la jonction du grand Lille et du sud du département.



Un nouveau logo pour La Porte du Hainaut

Notre communauté d'agglomération a adopté un logo qui met en valeur la forte personnalité et l'originalité de son territoire. Parce que La Porte du Hainaut est à la fois une terre verdoyante, riche en eau et une terre d'industrie au patrimoine culturel fort, quatre couleurs se sont imposées pour symboliser cette diversité. Quatre motifs dont l'ensemble forme une oriflamme qui affirme l'identité de notre territoire.



La Porte du Hainaut
Communauté d'Agglomération





4 Centre d'initiation sportive
Un début en trombe

Ouvert en octobre, le centre d'initiation sportive communautaire connaît un grand succès. On compte déjà 677 enfants inscrits



5 Présence remarquable au Forum "Entreprendre en Valenciennois"

Comme l'an dernier, La Porte du Hainaut a accueilli sur son stand de nombreux candidats à la création ou à la reprise d'entreprise lors du forum "Entreprendre en Valenciennois" au Phénix de Valenciennes. Elle a décerné son trophée à Biogesta, une toute petite entreprise innovante installée à Denain.

6 Un week-end en chœur

Les 19 et 20 octobre, La Porte du Hainaut a accueilli le Festival de chorales et le Concours national organisés par la fédération régionale des sociétés musicales du Nord-Pas-de-Calais. Ce rassemblement a donné lieu à de nombreuses représentations disséminées dans les communes du territoire.

7 La glisse de Noël

C'est fou comme une patinoire confère un côté festif à une place ! A Bouchain, Denain, Saint-Amand et Trith-Saint-Léger, petits et grands se sont adonnés avec enthousiasme aux plaisirs de la glisse.



Valorisation énergétique : la construction est lancée

Le 22 novembre, les élus du SIAVED (ex-SIRDHIM) ont lancé la construction de l'unité de valorisation énergétique qui équipera l'usine d'incinération de Douchy-les-Mines. Ce nouvel équipement permettra à la fois d'accroître la capacité de l'usine, d'en assainir les fumées et de convertir la chaleur de combustion en électricité qui sera vendue à EDF.

Le PLIE communautaire au service de l'insertion

Malgré un rebond économique indéniable, le Valenciennois affiche un taux de chômage supérieur à la moyenne nationale. Consciente des difficultés que rencontrent ses habitants au quotidien, la Porte du Hainaut a fait le choix de la solidarité, dans tous ses domaines de compétences. Elle s'est ainsi dotée d'outils propres à ramener vers l'emploi ceux qui s'en sont lentement éloignés jusqu'à ne plus y croire.

Parce qu'il est très difficile de retrouver un emploi lorsqu'on en a été privé longtemps, quand on se débat dans des difficultés familiales, sociales ou de santé, parce que la perspective de devoir frapper à toutes les portes décourage le plus grand nombre, La Porte du Hainaut a décidé de créer un guichet unique qui permettra à chacun d'avoir un seul interlocuteur qui le conseillera et l'accompagnera jusqu'à son retour à l'emploi. Ce guichet unique, c'est le Plan Local pour l'Insertion et l'Emploi (PLIE) communautaire.

Un PLIE pour fédérer

Bien évidemment, le PLIE ne va pas remplacer les structures existantes dont l'utilité n'est plus à démontrer en matière d'insertion, d'emploi et de formation (ANPE, Mission locale, CCAS, AFPA, CLI, Conseil Régional, etc.). Il intervient pour fédérer leurs actions, de sorte que la lutte contre l'exclusion que chacune mène soit cohérente.

Concrètement, les personnes en difficulté s'adresseront au PLIE qui, en fonction de leur parcours professionnel, de leur situation présente et de leurs souhaits, les orientera vers le partenaire le plus à même de les accompagner. Avec leur référent, elles choisiront alors de suivre une formation, d'intégrer un chantier d'insertion voire de créer leur propre entreprise, l'objectif étant qu'elles retrouvent un emploi stable et durable.



Le PLIE a permis la mise en œuvre du chantier d'insertion conduit par la commune de Oisy pour rénover un bâtiment communal.

Les plus du PLIE

Bien souvent, le retour à l'emploi est freiné par des problèmes tout bêtes, mais non moins insurmontables : Comment se déplacer jusqu'au lieu de travail ? Comment fixer un écran quand on a besoin de lunettes ? Et qui gardera les enfants des femmes seules ? Quelle attitude adopter devant un employeur ? Le PLIE prendra en compte toutes ces difficultés et apportera une aide adaptée à chaque cas, pour que ceux qui s'engagent dans un parcours d'insertion aient toutes les chances d'en sortir avec un emploi.

Par ailleurs, le PLIE va nouer des partenariats avec les entrepreneurs, grands ou petits. D'une part pour anticiper leurs besoins et former de la main d'œuvre en conséquence et d'autre part pour capter les opportunités d'emplois au profit des bénéficiaires du PLIE. Dans le même esprit, le PLIE et tous les élus de La Porte du Hainaut

favorisent l'implantation d'associations ou d'entreprises d'insertion sur le territoire, à l'image d'Envie Hauts de France (du groupe Vitamine T) qui va installer à Raismes un atelier et un magasin d'électroménager.

Enfin, et parce que le PLIE est un outil de développement du territoire, il prend naturellement en compte les besoins des collectivités. C'est ainsi par exemple, que le PLIE a permis la réalisation du chantier d'insertion conduit par la commune de Oisy pour rénover un bâtiment communal.

A savoir :

Le PLIE s'adresse aux demandeurs d'emploi de longue durée et très longue durée, aux RMistes et aux jeunes (16-25 ans) dont le niveau de qualification n'excède pas le BEP ou le CAP. 9 000 personnes sont potentiellement concernées dans les 38 communes de La Porte du Hainaut.

Chacun peut trouver chantier à son pied

Conduits par des associations, des collectivités ou des entreprises, les chantiers d'insertion représentent une première étape vers le monde du travail pour les bénéficiaires du RMI ou les jeunes suivis par les missions locales.

Payés, encadrés, les stagiaires se familiarisent avec les métiers du bâtiment, de la mécanique, de l'environnement etc., selon le thème du chantier et complètent leurs connaissances acquises sur le terrain par des formations théoriques.

Outre la fierté de réaliser quelque chose, les stagiaires renouent avec le travail d'équipe, les responsabilités, les contraintes aussi. C'est une façon de révéler leur aptitude ou leur attirance pour un métier vers lequel leur référent pourra les orienter.



Les stagiaires ont travaillé en équipe pour poser les voies.

Echange de savoir-faire autour du matériel ferroviaire



C'est ainsi que depuis plus d'un an, vingt stagiaires (dix jeunes et dix adultes) épaulent les bénévoles du cercle d'études ferroviaires du Nord dans la remise en état de leur matériel. Vaste programme en vérité ! Les passionnés du rail ont rassemblé rue de Turenne à Denain plus de 3 500 tonnes de matériel, locotracteurs des houillères, machines à vapeur, wagons de voyageurs, rails, etc. "Il y a de

quoi alimenter le chantier pour dix ans !", s'amuse le bouillonnant Henri Hourdequin, vice-président du CEF. Un chantier enrichissant puisqu'il permet aux stagiaires de pratiquer aussi bien la sellerie, la soudure, la tôlerie que la serrurerie ou la mécanique générale.

L'originalité et la richesse du projet, monté par l'association des Maisons de Quartier de Raismes et soutenu par La Porte du Hainaut, réside dans son fonctionnement en binômes intergénérationnels : dans les ateliers, les "anciens" apportent leur savoir-faire aux plus jeunes qui ont à cœur de montrer à leurs aînés ce qu'ils savent faire. C'est ainsi qu'au fil des mois, autour de la remise à neuf d'une voie et d'un wagon de voyageurs, les liens entre les deux générations se sont resserrés. Le chantier continuera en janvier avec de nouveaux stagiaires qui s'attaqueront à la vénérable grue de déraillement, ainsi qu'au célèbre Picasso jaune et rouge.

Les premiers stagiaires du chantier ont rénové ce wagon pour en faire leur salle de repos.

A Oisy, neuf hommes pour une mairie

Vous vous demandez en quoi le PLIE communautaire peut répondre aux besoins des collectivités ? Suivez-moi à Oisy. Dans ce village de 471 habitants, la mairie fait office d'école, de cantine, de bibliothèque et les finances municipales ne permettent pas d'y réaliser les transformations qui s'imposent. La solution ? Un chantier d'insertion conduit par la commune et dont le PLIE soutient le financement. Il s'imposait : les murs et le toit sont poreux depuis belle lurette. Dans la classe primaire des morceaux de brique se décollent du mur, les fenêtres de la bibliothèque sont vermoulues et le plafond bien humide.

Le programme est donc copieux : réfection totale des murs extérieurs, changement de toutes les portes et fenêtres, rhabillage des salles. Depuis septembre, les travaux avancent bon train. Avec l'appui chaleureux de l'équipe municipale et le soutien



) Dans le futur bureau du maire qui sert aujourd'hui de cantine, les briques étaient cachées par une couche de bourre.

de leur formateur de l'association Poinfor, les neuf ouvriers ont gratté les briques extérieures, préalable indispensable au sablage et au rejointoiment. Ils ont également redonné un splendide cachet au futur bureau du maire, qui sert actuellement de cantine, et profitent des mercredis et des vacances scolaires pour se concentrer sur la salle de classe et le dortoir attenant. La tâche est telle que, malgré la bonne volonté avérée de ces hommes, les neuf mois de chantier restants ne seront pas de trop pour venir à bout de la rénovation du bâtiment communal. Au final, les stagiaires auront tâté de tous les métiers du bâtiment.

Avec les Olympiades de la mission locale, le sport devient vecteur d'insertion

Depuis longtemps, partout en France les missions locales œuvrent pour l'insertion des



) Les rencontres sportives valorisent les participants et leur révèlent parfois leur capacité à s'intégrer à un groupe, une équipe.

jeunes de 16 à 25 ans, en mettant en place un accompagnement individuel qui allie activités sportives, sensibilisation à l'hygiène, à la santé, et, bien sûr, aides à la formation et à la recherche d'emploi.

Sur les dix premiers mois de 2002, 2 676 jeunes de La Porte du Hainaut ont ainsi franchi la porte de la mission locale du Valenciennois. 157 sont en formation-emploi et 506 suivent une formation.

La mission locale du Valenciennois utilise volontiers le sport comme vecteur d'insertion. C'est pourquoi, elle organise régulièrement des Olympiades inter-antennes qui commencent par une visite d'entreprise, ce qui permet d'établir un contact direct avec les employeurs potentiels. Après le repas, les représentants des antennes disputent un tournoi sportif amical, prétexte à l'apprentissage de la vie en communauté, au respect des règles, de l'adversaire, des coéquipiers, ainsi qu'à l'hygiène corporelle. Pour ces jeunes, qui cumulent souvent difficultés scolaires et familiales, les Olympiades constituent un outil de socialisation et un préalable nécessaire pour certains à un travail d'insertion sociale et professionnelle.

Dans le cadre des FESTIrencontres organisées par la CPAM du 22 novembre au 8 décembre dernier, la mission locale a mis sur pied deux Olympiades inter-antennes que La Porte du Hainaut a cofinancées.

A Saint-Amand-les-Eaux (22 novembre), les participants se sont mesurés sous les paniers de basket alors qu'à Bouchain (5 décembre), ils étaient une bonne trentaine à jouer au football en salle. Invariablement, coupes, récompenses et verres de l'amitié ont conclu ces journées.

Paris-Roubaix Le lycée horticole

Depuis le 20 novembre 2002, le lycée horticole de Raimies est officiellement missionné par ASO (Amaury Sport Organisation, la Société du Tour de France), l'association des Amis de Paris-Roubaix et La Porte du Hainaut pour restaurer les tronçons pavés empruntés par la Reine des classiques. Une belle marque de confiance qui a suscité beaucoup d'enthousiasme dans cet établissement désireux de montrer son savoir-faire.



) Après les opérations de drainage et de nettoyage, il a fallu desceller les pavés.

de Raismes

roi des pavés

Lorsque les Amis de Paris-Roubaix lui ont proposé de restaurer un tronçon pavé, Jean-Marie Dubois, le proviseur du LEP Horticole, a accepté sans hésiter, "sans bien mesurer l'ampleur que prendrait le projet", reconnaît-il volontiers. Ces vingt dernières années, la priorité des organisateurs de la course était clairement de préserver les pavés. Le bitume était alors très tendance, et Jean-François Pescheux recomptait chaque année les kilomètres de pavés avec angoisse. Les temps ont changé : "A tel point qu'aujourd'hui les communes nous disent : Venez chez nous, on a des pavés", s'amuse le directeur des épreuves sportives d'ASO. Reste qu'il existe des bons pavés, des moins bons et des franchement mauvais. Et J.F. Pescheux de lancer : "L'objectif du lycée est de réparer les mauvais pavés pour en faire des chaussées carrossables afin que demain les coureurs puissent participer à Paris-Roubaix dans de bonnes conditions".

D'abord le pont Gibus

ASO a choisi de commencer par le tronçon numéro 14 qui s'étend sur 1,7 km à la sortie de la forêt d'Arenberg. C'est ainsi que, grâce au concours financier de La Porte du Hainaut, les abords du pont Gibus ont été témoins d'une intense activité pendant deux semaines en novembre dernier. "Certains jours, il y avait jusqu'à 80 personnes sur

le chantier", souligne Jean-Marie Dubois.

A vrai dire, plus de la moitié des 350 élèves, apprentis ou adultes, ont mis la main au pavage. Les classes de BEP agricole, CAP agricole et bac pro de la section Travaux paysagers ont fourni une centaine de participants ; une trentaine d'apprentis et 85 adultes ont également travaillé sur le site. Et plus souvent qu'à leur tour : "Beaucoup sont venus bénévolement hors de leurs heures de formation", assure le proviseur. C'est dire l'enthousiasme qu'a suscité le projet.

Il est vrai que, par nature, le chantier était riche puisqu'il alliait topographie, terrassement, nivellement, drainage, pavage, autant d'activités qui entrent dans le champ de compétences des apprenants. Les élèves de bac pro ont même pu s'exercer à la conduite d'un chantier (logistique, besoin en matériaux, approvisionnement, transport, nettoyage, sécurité...).

Fédérateur et motivant

Côté pédagogique, le rendement est plus que bon : la rénovation des pavés a servi de support de cours tant en français qu'en histoire ou en math ; la création d'un certificat de spécialisation "paveur" pour les adultes est sérieusement envisagée ; deux classes seront évaluées dans les prochaines semaines sur les 150 mètres de pavés restant à rénover et les BEPA ont choisi



) Pas facile de poser des pavés difformes. Les conseils des paveurs professionnels venus bénévolement du cambésis ont été appréciés à leur juste valeur.

la médiatisation du projet comme sujet pour leur module d'initiative locale. Même les élèves de la section Production horticole ont trouvé le moyen de participer en réalisant un décor "mieux qu'aux journées portes ouvertes" pour accueillir les représentants d'ASO, les champions cyclistes et les élus. Au final, c'est tout l'établissement qui a endossé le projet, ce dont se réjouit le proviseur : "Dans un contexte très difficile, il a redonné du punch à l'ensemble du personnel et des apprenants et leur a permis de montrer leurs compétences et leur dynamisme". Sans compter que l'initiative fait école : le LEP de Lomme pourrait

se lancer, lui aussi, dans la rénovation des voies pavées dès l'an prochain.

Un nouveau lycée, vite !

En attendant, l'établissement de Raismes, vétuste et étriqué, espère toujours sa régionalisation. Les élus de la Porte du Hainaut ont adopté une motion pour soutenir l'action que mène de longue date le Président, A. Bocquet, pour obtenir le rattachement du LEP à la Région et sa reconstruction à Raismes. Les élèves, eux, attendent le printemps avec un brin d'inquiétude ; ils sauront alors si leur travail a tenu et s'ils peuvent remplir pour un autre secteur.

Jean-Baptiste Iera,

“Mieux vaut *vivre ses rêves* que *rêver sa vie*”

Escaudain, août 2002. Mais que diable mijote Jean-Baptiste Iera en chemise pelle à tarte, face à un ours polaire en mobylette qui se serait fait la tête de Bruno Solo ?

Il tourne pardi ! Il “fait l'acteur” devant les caméras de Bruno Delahaye, son complice scénariste et réalisateur. Dans *Aide toi et le ciel t'aidera*, Jean-Baptiste partage la vedette avec Bruno Solo et Thierry Frémont, deux belles pointures du cinéma français. Et il assure drôlement.

Rien ne prédestinait le natif de Denain à devenir acteur. *“Mon père est arrivé à Denain à 14 ans. C'était un orphelin italien. Il a travaillé quelques années à la mine, puis à l'usine avant de s'installer comme artisan. Petit à petit, l'affaire a grandi”*, se souvient Jean-Baptiste. *“Pour mon père, il était naturel que mon frère et moi nous prenions la suite”*.

Moyennement motivé par

cette perspective, le garçon poursuit vaillamment ses études. Trainant ses rêves du collège d'Escaudain au lycée Notre-Dame de Valenciennes, il se hisse en BTS. *“J'ai travaillé un an et demi avec papa comme commercial, mais j'avais le sentiment que j'allais peut-être rater ma vie”*, sourit le jeune homme au look ravageur. Sa vie ? Il la veut sur grand écran.



Le voyage d'une voiture à l'autre bout de la France va se muer en voyage initiatique pour les copains denaisiens.



Venantino Venantini, qui joua Pascal, la première gachette du Mexicain des “Tontons flingueurs” épaula Jean-Baptiste.

Dans le dos de tout le monde

Ardente cinéphile, sa maman lui a transmis très jeune le virus. Le gamin se rêve en Gabin, Al Pacino ou Belmondo. Involontairement, ses parents entretiennent la flamme en le conduisant avec son frère au cinéma d'Escaudain tous les dimanches après-midi. Plus tard, il s'échappera à la première occasion dans les salles obscures. Le bac en poche, l'adolescent lorgne sur les écoles de comédiens. Sans succès : *“Mes parents ont eu peur, reconnaît-il, pour eux, acteur c'était pas un métier”*.

A 21 ans, n'y tenant plus, le beau gosse s'en va passer “dans le dos de tout le monde”, le concours de

l'Actor's Studio à Paris. *“Nous étions des centaines et il n'y avait que quelques places, raconte-t-il, je me suis dit que si j'étais pris, c'était vraiment un signe”*. Que croyez-vous qu'il arriva ?

Évidemment qu'il a été pris ! *“Là, il a bien fallu que j'en parle à mes*



Bruno Solo converti en livreur pour le bien de l'entreprise qu'il monte avec ses copains.

parents". Au lieu de la formidable colère tant redoutée, son père admet son départ. "Depuis, mes parents sont à fond derrière moi", savoure-t-il. Commence alors le plus dur : trois ans d'école sans certitude sur l'issue, si ce n'est qu'il y aura très peu d'élus. Car dans ce métier, il n'existe pas de recette pour réussir. La preuve : "Jean Reno n'a jamais pris de cours et il a débuté à quarante ans".

Le Vélo comme accélérateur

Armé d'une détermination sans faille, Jean-Baptiste s'accroche et convainc. Sur le casting de *Chili con carne*, il persuade Bruno Delahaye de lui laisser donner la réplique aux actrices auditionnées. "Au bout de quinze jours, le réalisateur Thomas Gilou m'a donné un petit rôle". Mieux, il le rappelle pour *La Vérité si je mens 2*. Entre temps, le Nordiste enchaîne les téléfilms et refuse même de belles opportunités. Son truc à lui, c'est le cinéma.

Son talent, sa sincérité et aussi son passé de compétiteur cycliste lui valent d'être engagé dans *Le Vélo de Ghislain Lambert* - et accessoirement d'entraîner la star du film, Benoît Poelvoorde. Sorti à l'automne 2001, *Le Vélo* est un succès et donne un coup d'accélérateur à sa carrière. Denis Parent le choisit pour partager l'affiche de *Rien que du bonheur* avec Bruno Solo et il peut enfin tourner *Aide toi et le ciel t'aidera*.

Désormais, le jeune acteur côtoie les stars. Pour autant, Jean-Baptiste garde la tête froide et prépare l'avenir "au cas où un jour on ne me proposerait plus rien". Avec Thomas Gilou, il écrit une comédie sociale sur le milieu du tuning, son autre passion. Devenu producteur par nécessité, le voilà avec plusieurs projets sur le feu dont certains déjà signés. Enfin, pour être "prêt sur le marché", le Nordiste s'est envolé en novembre pour New York. Il y passe quelques mois, histoire de perfectionner son anglais... Et aussi de souffler avant d'attaquer, dès février, la promotion de *Rien que du bonheur*, puis celle d'*Aide toi et le ciel t'aidera*.

Sortie :

"Aide toi et le ciel t'aidera" de Bruno Delahaye sortira début mai 2003
Avec Jean Baptiste lera, Bruno Solo, Thierry Frémont, Barbara Schulz, Julie Dudd et Fred Personne.
La musique du film est signée Eric Mouquet du groupe nordiste Deep Forest.

Le bien nommé



À l'été dernier, l'équipe du film "Aide toi et le ciel t'aidera" a promené ses caméras aux quatre coins de La Porte du Hainaut.

C'est l'histoire d'une bande de potes qui veulent y arriver, la saga d'un appétit de vivre plus fort que les galères...

Une œuvre optimiste, un film de groupe, qui célèbre la chaleur des gens du Nord, leur grand cœur et leur solidarité. Voilà ce que Jean-Baptiste et son compère, Bruno Delahaye, avaient en tête en s'attelant à l'écriture d'*Aide toi et le ciel t'aidera*. Il aura fallu quatre ans et demi pour que l'idée devienne réalité. "D'abord parce que nous n'avions pas de producteur", explique Jean-Baptiste. Déterminé à réussir, le Nordiste se fait

donc producteur, avec le soutien paternel. Ensuite, parce que les financeurs pressentis exigent une vedette. Sami Nacéri se désistant à la dernière heure, ce sera finalement Bruno Solo.

Cet été, l'équipe d'*Aide toi et le ciel t'aidera* a pris ses quartiers dans le Nord. Une autre aventure a commencé ; une aventure à visage humain, celui des gens du Nord si chers à Jean-Baptiste lera. Et l'on comprend pourquoi : "A Denain, Escaudain, Wallers Arenberg ou Raismes, partout nous avons reçu un accueil formidable des maires et des habitants", souligne le jeune homme. "Ils ont tout fait pour qu'on se sente au mieux, pour nous trouver des

salles et des lieux de tournée au plus bas prix".

"A Denain, des gens très modestes nous apportaient des tartes et du café", rapporte encore Jean-Baptiste. "Toute l'équipe était sciée ; Bruno Solo était éberlué et très touché. Pas moi ; je sais que ça se passe comme ça ici".

Et pour cause : malgré la notoriété croissante, Jean-Baptiste reste un enfant d'ici. "Ma famille et beaucoup de mes copains sont dans le Nord et j'y reviens autant que je peux", confie-t-il, "mon cœur reste très nordiste". Mais ça, il n'a pas besoin de le préciser ; son film en est la meilleure preuve.

Une dotation de solidarité exceptionnelle

Cette année encore, La Porte du Hainaut a choisi de verser aux 38 communes une dotation (2 660 795 € au total) dont la répartition est volontairement inégale, puisque solidaire.

Outre la dotation de solidarité principale que chaque commune recevra, les élus communautaires ont décidé d'attribuer une dotation de solidarité spécifique aux 17 communes de moins de 2 000 habitants qui disposent de faibles revenus.

A cette enveloppe, s'ajoute une dotation exceptionnelle destinée à compenser la diminution des dotations d'Etat. En effet, alors que les communes ne perçoivent plus de taxe professionnelle, l'Etat continue de calculer leurs dotations de solidarité urbaine ou rurale, comme si elles la touchaient encore, en tenant même compte de son évolution ! Sans la dotation de solidarité communautaire, ces communes, qui ne disposent déjà pas de grands moyens, subiraient donc une perte de ressources dont la population serait la première à pâtir.

La Porte du Hainaut associée à Lille 2004



En 2004, Lille sera capitale européenne de la culture. Lille et la région tout entière devrait-on dire, puisque des opérations auront lieu bien au-

La Porte du Hainaut fait de ces jeunes des Citoyens du monde



Faute de moyens ou manque d'informations, toujours est-il qu'une grande fraction des jeunes habitants de nos communes n'a jamais quitté sa région natale.

Afin de favoriser les rencontres, l'ouverture sur le monde et les autres cultures, La Porte du Hainaut souhaite aider ces jeunes à voyager à travers le monde. De cette aventure, ils reviendront plus riches, plus ouverts, sûrement plus assurés aussi, ce qui leur permettra de faire profiter de leur expérience ceux qui les entourent dans leur quartier ou leur travail.

Dès cet été, grâce à une tarification adaptée aux revenus de chacun, notre communauté

d'agglomération enverra à travers le monde plusieurs centaines de jeunes âgés de 18 à 20 ans. Pour que chacun trouve voyage à son pied, elle proposera des séjours à caractère sportif, culturel, ou plus tournés vers le tourisme solidaire. Le choix des destinations étant lié à l'appel d'offres en cours, il vous faudra encore patienter un peu. (jusqu'à l'attribution des marchés) pour les connaître. Sachez toutefois qu'outre la France et l'Europe, nos jeunes devraient pouvoir découvrir les Amériques, l'Afrique et peut-être l'Asie.

En retour, il sera demandé à chaque participant de démon-

trer son adhésion à cette opération en effectuant des reportages (écrits ou photographiques), en tenant un cahier de bord, en rapportant des jeux traditionnels qui enrichiront la collection du ludobus, etc.

Un document décrivant l'opération, les destinations, les tarifs et les conditions de participation sera déposé dans vos boîtes aux lettres et vos mairies au mois de février. Les inscriptions seront prises au mois de mars. Surveillez vos boîtes et vérifiez vos papiers d'identité. N'oubliez pas qu'il faut deux mois pour renouveler cartes d'identité et passeports ; n'attendez pas le dernier moment.

delà des limites de la métropole lilloise. La Porte du Hainaut en accueillera au moins deux, respectivement sur le thème de l'eau et du vélo.

Une grande manifestation culturelle festive et conviviale

devrait ainsi voir le jour autour du cyclisme sur le site de Wallers-Arenberg, la veille de l'édition 2004 de la course Paris-Roubaix.

Le second projet fait appel à la péniche "Les chaudrons" aménagée à la fois en audi-

torium, en salle de concerts, de bals et en cinéma. Au-delà des spectacles qui pourraient y être proposés dans le cadre du Festival de l'eau 2004, la péniche pourrait être un lieu privilégié de restitution et d'expression autour des projets

Premier Festival de l'eau sous le signe de l'Afrique



Les élus de La Porte du Hainaut ont décidé d'organiser un Festival de l'eau à l'échelle de la communauté d'agglomération. C'est ainsi que, du 21 juin au 6 juillet 2003, chacune des 38 communes devrait accueillir des animations très diverses dont le fil rouge sera l'Afrique. Au menu de

cette quinzaine de fête : des expositions, des conférences, des films comme des concerts, des matches de foot, de basket avec de grands athlètes africains évoluant en France, voire la reconstitution d'un village africain au cœur de La Porte du Hainaut.

culturels de La Porte du Hainaut ainsi que pour les artistes locaux.

Le Cyber bus sur nos routes au printemps

C'est officiel, l'Ec'eau bus sera inauguré le 22 mars prochain, lors de la journée mondiale de l'eau. Mais son petit frère, le Cyber bus, devrait le suivre de très près. Le Cyber bus est au multimédia ce que l'Ec'eau bus est à l'eau : un outil ludique et mobile pour porter la connaissance aux confins du territoire. Equipé d'une quinzaine d'ordinateurs reliés à Internet, le Cyber bus sillonnera nos routes dès le printemps, afin que petits et

grands se familiarisent avec le maniement d'un ordinateur et la navigation sur Internet. Quant au Ludo bus, le cadet bourré de jeux, il se prépare, lui aussi, pour prendre la route.

ID Formation à Denain

Afin de permettre l'installation à Denain de la société lilloise ID Formation spécialisée dans la formation et l'insertion, les élus de La Porte du Hainaut ont décidé de lui vendre un terrain d'environ un hectare sur la zone des Pierres Blanches sur lequel ID Formation construira son bâtiment.



Daniel Grard nous a quittés

un havre accueillant qui rayonnait dans tout le Valenciennois.

Il prenait un réel plaisir à s'investir dans les affaires publiques au service de ses concitoyens.

Il a été l'un des pionniers de la coopération intercommunale tout en veillant au respect de l'identité des collectivités locales. Il aimait à dire que "le clocher devait rester dans la commune".

Il a dirigé la Communauté de Communes de l'Amandinois, il a présidé le SIAN et le "Collectif des Communes intéressées au Parc Naturel". Il a été l'un des acteurs essentiels de la création de la Communauté d'Agglomération de la Porte du Hainaut.

Au sein de notre communauté d'agglomération, il a pris en charge avec détermination toutes les questions



liées à la ruralité, dont il était un ardent défenseur. Avec le bon sens qui le caractérisait, il a veillé en permanence à ce que l'intercommunalité soit au service de toutes les communes de la plus petite à la

plus grande.

La Porte du Hainaut et le Valenciennois ont perdu un grand élu reconnu de tous, un homme de progrès. Nous avons perdu un ami.

C'est avec beaucoup d'émotion et de tristesse que nous avons appris le décès de M. Daniel Grard, survenu le 5 décembre.

Nous le savions malade, mais nous avons voulu espérer jusqu'au bout qu'il remporte ce dernier combat. Daniel Grard était un homme chaleureux, généreux, affable, un homme ouvert.

Maire de Millonfosse depuis 1965, il avait su s'entourer de la confiance de toute la population et faire de ce village

Le recyclage en questions

Trier pour recycler d'accord mais, est-ce bien nécessaire ? Assurément et les ambassadeurs du tri de La Porte du Hainaut sont là pour nous le démontrer. Avec des méthodes adaptées à leur public, ils expliquent ce que deviennent les déchets recyclés. Convaincant.

Allez, je l'avoue. En jetant mes journaux dans un bac, les bouteilles dans un autre et les plastiques dans un troisième, je me demande parfois si tout cela est bien utile. Oh, je sais bien que l'on trie pour recycler. Mais, quel est l'intérêt réel du recyclage des déchets ?

Parce que nous sommes nombreux à nous poser ces questions et encore plus à hésiter devant les bacs de couleurs différentes, La Porte du Hainaut met à la disposition du public le numéro vert du Point info déchets. Au bout du fil, les ambassadeurs du tri conseillent, rappellent les consignes de tri, enregistrent les demandes de bacs, etc. Mais leur première mission est de nous aider à comprendre l'intérêt du recyclage. Ils interviennent à la demande dans les écoles, les

collèges ou devant des adultes. Dernièrement, ils étaient dans une classe de CE2 de l'école Paul-Langevin à Roelux. Dans la commune, le tri sélectif est en vigueur depuis plusieurs années et, de fait, les petits citent sans hésiter les poubelles à couvercle bleu, vert et marron qu'ils utilisent à la maison. Chacun à son tour a pu jeter les déchets qu'il avait apportés dans le bac qui lui semblait approprié, et, ma foi, la correction dirigée par les ambassadeurs du tri n'a pas révélé de faute majeure.

Un détour par la déchetterie

La suite s'est avérée un peu plus floue. Une fois dans les camions, où sont conduits les déchets ? "A la déchetterie", risque un enfant.

Raté ! La déchetterie parlons-en justement. Les ambassadeurs du tri saisissent la perche pour expliquer qu'on y amène ce qui est trop gros pour tenir dans les poubelles et ce qu'on ne peut jeter dans aucun bac (les batteries, les bidons d'huile de vidange, etc.). Ils évoquent les



Travaux pratiques de tri : les élèves méritent une mention Très bien.

grands conteneurs réservés aux cartons, à l'électroménager, aux tôles d'amiante, aux gravats, etc., ainsi que le personnel qui conseille et oriente les usagers tout en veillant à la bonne exécution du tri. L'explication donnée, les élèves reviennent à leurs déchets.

Du centre de tri aux usines de recyclage

Souvenez-vous, nous les avons laissés dans le camion de collecte. Les ordures ménagères non recyclables partent à l'usine d'incinération de Douchy-les-Mines où elles sont brûlées. Dans quelques mois, cette usine sera équipée d'un

système qui permettra de transformer l'énergie dégagée par la combustion en électricité.

Les déchets recyclables, eux, sont conduits au centre de tri le plus proche. Notre communauté d'agglomération en compte deux, à Lourches et à Saint-Amand-les-Eaux.

Pas évident de se représenter un centre de tri ; l'institutrice et les ambassadeurs vont organiser une visite. En attendant, nos pros du tri s'appuient sur une cassette vidéo où l'on voit de grands tapis roulants sur lesquels défilent les déchets. Le triage se fait à la main sauf pour l'acier qui est séparé de l'aluminium grâce à un gros aimant. A la sortie

APPELEZ-NOUS

Un doute sur le tri ? Besoin d'un bac ? Un renseignement sur les déchetteries ? Quels jours pour les collectes ? Pour répondre à toutes vos questions, La Porte du Hainaut a mis en place un

Point info déchets 0 800 775 537

Vous trouverez un interlocuteur du lundi au vendredi de 8h15 à 12h15 et de 13h15 à 17h

En dehors de ces plages horaires, laissez votre message sur le répondeur. Une personne du service environnement vous rappellera.

les différents éléments (verre, papier, carton, plastique, aluminium, acier...) partent vers les usines où ils seront recyclés.

Des TGV en acier recyclé

C'est le moment que les ambassadeurs choisissent pour montrer aux élèves des échantillons de ce que l'on peut fabriquer avec des produits recyclables : avec les papiers et cartons, on confectionne du papier WC, de l'essuie tout, du papier cadeau... A partir des bouteilles en plastique, on fait d'autres bouteilles, des bidons, des tuyaux, des T-shirts, des vêtements polaires, du rembourrage pour les coussins... L'aluminium commence une seconde vie dans les cadres de vélo et les boîtes de conserve en acier sont transformées en pieds de table, en tire-bouchon et même en TGV ! Bref, les matières recyclées sont partout.

Recycler pour préserver l'avenir

Tout cela est très beau, mais cela ne nous dit pas pourquoi il est nécessaire de trier et recycler. "Avec quoi fait-on le papier ?", vous rétorqueront les ambassadeurs du tri. "Et le plastique ? Et le verre ?" Avec du bois, du pétrole, du sable, autant de ressources nécessaires à l'équilibre biologique de la planète (notamment pour les forêts) et qui ne sont pas inépuisables. Alors, puisqu'on sait déjà fabriquer tant de choses avec des matériaux recyclés, autant en profiter. En recyclant, on économise et on préserve nos ressources et notre environnement.

Vous n'êtes pas convaincus ? Les ambassadeurs du tri sont à votre écoute au 0 800 775 537.

Les déchetteries à votre service

Pour vous débarrasser de tous vos encombrants, gravats, déchets verts, ferrailles, textiles, cartons et papiers, huiles minérales et végétales, pneus, verres, huile de vidange, batteries, piles, acides, vernis, produits phytosanitaires, colles, etc., les déchetteries sont là. Vous y serez accueillis, conseillés et guidés vers les conteneurs ad hoc pour vos dépôts, le tout sans déboursier un sou.



À votre arrivée, le personnel de la déchetterie vous indiquera les conteneurs dans lesquels vous pourrez décharger votre véhicule

Et puisque nous en sommes aux conseils, nous vous recommandons de ne plus jeter vos piles usagées : elles sont hautement polluantes. Une simple pile "bouton" peut polluer jusqu'à 400 m³ d'eau et un kilo de piles "bâton" pollue 10 m³ de terre. C'est énorme et inquiétant lorsque l'on sait que l'an dernier, sur les 23 000 tonnes de piles mises sur le marché, 1 000 tonnes seulement ont été recyclées.

Nous pouvons faire mieux, sans se compliquer la vie : depuis janvier 2001, les fabricants de piles et ceux qui les vendent ont l'obligation d'organiser leur collecte, leur tri et leur recyclage, dans la limite des quantités distribuées sous leur marque. En pratique, il vous suffit donc de rapporter les piles usagées au point de collecte de votre grande surface habituelle.

La déchetterie Malaquin à Saint-Amand-les-Eaux

Z.A. du Moulin Blanc, rue du Champ d'Oiseaux (entrée n°2). Elle est accessible gratuitement aux habitants des communes de Bruille-Saint-Amand, Château l'Abbaye, Flines-lez-Mortagne, Hasnon, Maulde, Millonfosse, Mortagne-du-Nord, Nivelles et Saint-Amand-les-Eaux, obligatoirement munis d'un badge. Vous pouvez retirer ce badge au service environnement de la Porte du Hainaut - Zone industrielle du Plouich à Raismes (du lundi au vendredi de 8h15 à 12h et de 13h30 à 17h) en vous munissant d'une pièce d'identité et d'un justificatif de domicile - ou en faire la demande par courrier à la communauté d'agglomération de La Porte du Hainaut site minier de Wallers-Arenberg, BP 59 59135 Wallers, en joignant une photocopie de votre pièce d'identité et du justificatif de domicile.

Horaires : lundi et samedi de 9h30 à 18h30 ; mercredi, jeudi et vendredi de 15h à 18h30 ; et dimanche de 9h30 à 12h. Fermée le mardi.

Les déchetteries gérées par le SIAVED

Outre les deux déchetteries de notre territoire (Douchy-les-Mines et Neuville-sur-Escaut), le SIAVED (syndicat inter-arondissement pour la valorisation et l'élimination des déchets) gère également les déchetteries de Erre, Aniche et Avesnes-les-Aubert. Ces cinq équipements sont ouverts gratuitement aux particuliers habitant La Porte du Hainaut.

Horaires : Du lundi au jeudi de 9h à 12h et de 14h à 19h ; vendredi et samedi de 9h à 19h et dimanche de 9h à 12h.

Fête et festin vont de paire

Alors, vos fêtes d'hier et d'aujourd'hui ? Notre dernier appel à témoins n'a pas vraiment inspiré les plus jeunes semble-t-il. Pourtant, même aux heures les plus sombres, notre région a toujours fait preuve d'un goût naturel, d'un penchant même, pour la fête et l'amusement. Ces traditions festives restent particulièrement ancrées dans les familles de mineurs qui n'ont pas la pareille pour créer les occasions de se réjouir. C'est ainsi qu'en décembre, quelques banquets mémorables ont salué Sainte Barbe.



» "L'minger à la bière" (40 recettes à la bière racontées en patois) par José Ambre - Illustrations de Robert Jourde - Editions Parlaches 19, rue de la République 62000 Dainville (03 21 23 20 79). Vous retrouvez José Ambre chaque jour sur Radio France bleu.



De tout temps sur nos terres, la fête a été associée à un bon repas partagé avec ceux qu'on aime, comme en atteste le témoignage de Mme Szymaniak d'Escaudain qui nous livre un souvenir de la Sainte Barbe, "en voulant faire honneur à mon père qui descendit au fond de la mine à l'âge de 12 ans".

"Il y a longtemps déjà, un peu plus de cinquante ans. C'était la joie dans la maison. Nous étions réunis autour d'une table simplement garnie d'où une odeur appétissante se dégageait. Quelques pommes de terre cuites à l'étouffoir et un hareng saur par personne nous attendaient. La bière faite maison était la boisson traditionnelle chez nous. Elle était appréciée par tout le monde. La tarte "au chuque", un bon café noir et une bistoule clôturaient le repas."

Ainsi s'organisaient les repas de fête dans les maisons de mineur. Mais le bassin minier ne détient

pas, loin s'en faut, le monopole des traditions culinaires régionales. José Ambre en a longtemps fait la démonstration sur Fréquence Nord en distillant "Les bonnes vieilles recettes de m'grand-mère" avec une gourmandise communicative. Histoire de vous appâter, nous vous en livrons une, tirée de son ouvrage *L'minger à la bière*. Écoutez plutôt :

Eun' terrine ed'lapin

Ej vas chi t' faire préparer eun' tiote terrine ed' lapin equ' te vas n'in querre assis tell' mint qu' ch' est bon ! Te conjis ⁽¹⁾ d'abord un bon lapin d'ince ⁽²⁾ qui faich' un bon kilo ed' mi, et qu' t'es sur qui a focqu' mingé de l' bonn' affourée et de l' branelle ⁽³⁾.

Eun' fos dépouillé et vidé, te l' copes in morchiaux, et te fais arvenir tout chas dins du burre pindant 1/4 d'heur'. Quand qu' ch' est bin roux, te sales, te poifs, et te l' laiches arcuir' incor' eun' demi heur', à fu douch, avint de l' désoucher. Bon, ach' t' heur', te montes et' machine à pâté. Ch' là

fait, te haches insenne ⁽⁴⁾ el' foie et l' cœur de ch' lapin, 100 gr ed' viau, 200gr ed' poëtreine fraîch' ed' pourcheau, te mets bin du persi, eun' pair' d'échalott's, 5 ou 6 écalettes, et un bon 100gr ed' champignons equ' qu' t'as cuits avant au burre blanc pendant 10 mn.

T'ajoutes à ch' l' hachis deux ués d'glenne equ' t'as battus in om'lette, eun' ziqu'ed' sé et un monet d'poif.

Dins l' fond d'eun' terrine, te mets des bardes ed' lard, et pis là d'zeur, te qu' minches à mett' : eun' couche d'hachis, eun' couche ed' lapin, eun' couche ed' barde ed' lard, et t'arqueuminches ains jusqu'à c'que te n'euches pus.

Te mouill's avec un tiot verre ed' bière blonde, et te fais cuire au bain marie, au four (th. 6-7) avec un couverqu' pindant 2 heur's ed' mi. In l'sortant de ch' four, te vas verser pad' zeur eun' gelée equ' t'as eu l' temps d' préparer et d' filtrer pindant qu' cha cuijot, avec quèqu' z' oches ed' viau, eun' couëne ed' lard,

APPEL À TÉMOINS A vos recettes !

A l'image de José Ambre, nous vous proposons d'instaurer dans ces pages un rendez-vous de la tradition gastronomique de notre territoire. Il n'est pas besoin de chercher bien loin : notre mémoire collective regorge de recettes transmises de génération en génération. Quant à nos villages, ils cachent des cuisiniers de talent qui méritent d'être mieux connus. Aidez-nous à mettre en valeur notre patrimoine gastronomique.

Contact :

Adressez vos recettes traditionnelles ou les coordonnées de restaurateurs dont nous publierions les plus belles créations à :
La Porte du Hainaut
Rédaction du magazine
Site minier de Wallers-Arenberg
BP 59 - 59135 Wallers
TÉL. : 03 27 09 92 28.

un ognon, eun' écalette, queuqu' bricoles ed' thym et d' laurier, un monet d'sé et quèqu' grains d'poif blanc. Te laiches arfroëdir, et te peux inm'ner cha pour piquer durint l' vicqu' -èn à v'nir... infin, si que ch'timps i s'arnet au biau !

(1) tu choisit, (2) ferme, (3) herbe à lapin et trèfle, (4) ensemble

Sur vos tablettes

Notez dès maintenant le planning de la programmation culturelle de La Porte du Hainaut

Janvier

-) **“Poil de Carotte”** par la compagnie La Manivelle - Salle de spectacle de La Sentinelle.
> Jeudi 16 et vendredi 17 pour les scolaires.
> Samedi 18 à 20h30 pour tout public dès 9 ans (durée 1h30).
Tarif unique 6 €. Gratuit pour les moins de 16 ans et les scolaires.



Quatre personnages et un musicien interprètent en mots imagés et notes mouvementées, les histoires très personnelles de François Lepic, dit Poil de Carotte.

Au travers d'extraits choisis, tirés de l'œuvre de Jules Renard, ils nous entraînent dans le parcours de l'enfant mal-aimé, de la petite enfance à son adolescence. Poil de Carotte voyage de scène en scène, essaie de comprendre, apprend, mûrit, et se forge une personnalité... Un texte fort, rythmé par une scénographie évolutive et actuelle.

Février

-) **Concert de “Mes souliers sont Rouges”** Médiathèque “Labyrinthe” de Bellaing
> Samedi 8 à 20h30
Tarif unique 6 €. Gratuit pour les moins de 16 ans

Après une longue pause pour cause d'enregistrement, le groupe caennais de musique trad' et québécoise chausse ses souliers vermillons et repart en tournée avec un plaisir décuplé. A ne manquer sous aucun prétexte.



Mars

-) **“Don Cervantès de la Mancha”** par la Compagnia dell'Improvviso à Wallers
Chevalier à la triste figure, ingénieux hidalgo, Don Quichotte de la Mancha et son univers d'illusions, de passion et de mélancolie... Une œuvre magistrale narrée ici par celui qui la connaît le mieux : Cervantès.
Sur scène, le récit de Cervantès prend vie grâce à une multitude de personnages réels où fantastiques, interprétés par cinq formidables comédiens. Très riche en émotion, leur jeu allie l'usage du masque, le chant, l'acrobatie, la jonglerie, le pantomime et l'escrime, le tout en costumes, dans le respect de la Commedia dell'Arte.
Un exemple de générosité théâtrale.
> Samedi 8
Tarif unique 6 €. Gratuit pour les moins de 16 ans.

Avril

-) **Concert d'Hanini (Raï)**
au théâtre de Denain
> Vendredi 18 à 20h30
Tarif unique 6 €. Gratuit pour les moins de 16 ans

Janvier

-) **“Métamorphoses”** par Ilka Schönbein - Médiathèque “Labyrinthe” de Bellaing



Ph. Marnette Doléris

Artiste de rue, Ilka Schönbein avec sa carriole et ses rippes, ses marionnettes et ses masques, convoque les fantômes d'un théâtre yiddish où la mort n'est jamais très loin. De son grand manteau noir, elle tire des personnages en haillons et des animaux qui font peur. Elle est le serpent, l'araignée, la vieille mendicante et la jeune mariée.

“Nul ne résiste à son charme de sorcière” (R. Solis et J.P. Thibaudat, Libération 27/5/95)

> Samedi 18 à 20h30 (durée 1h15)

Tarif unique 6 €. Gratuit pour les moins de 16 ans.



Ph. Marnette Doléris

Quelques horaires ou lieux ne sont pas encore définis. N'hésitez donc pas à vous renseigner auprès du service Culture de La Porte du Hainaut au 03 27 09 92 27.



La Porte du Hainaut
vous souhaite une
excellente année
2003



La Porte du Hainaut
Communauté d'Agglomération