

La Porte du Hainaut

Le magazine de la communauté d'agglomération



Événement
L'eau fait son festival dans nos communes

4-9

Entreprises
Découvrez l'Envie de Raismes 14-15

Transport
L'intégration passe par Sésame
16-17



sommaire



Ph. Roland Lussere



Crédit photo FFCK - Igor Weiler

Dossier

L'eau fait son festival dans nos communes

L'Afrique est au cœur du premier festival de l'eau de La Porte du Hainaut. Du 21 juin au 6 juillet, dans les 38 communes du territoire, entrez dans l'univers des conteurs, chanteurs, danseurs ou sportifs. Participez aux actions de solidarité avec l'Afrique et suivez sur nos routes l'équipe cycliste du Burkina Faso.

(à lire en pages 4 à 9)

Magazine de la Communauté d'agglomération de La Porte du Hainaut

Directeur de la publication : Pierre DEMESSINE

Rédaction : Delphine WATIEZ

Conception - réalisation : BR Consultants (03 20 06 25 25)

Diffusion : 60 000 exemplaires

ISSN n° 1633-0110 - dépôt légal juin 2003

Événement 4-9

L'eau fait son festival dans nos communes :
la féerie des spectacles aquatiques, musiques et danses, actions pédagogiques, sports, gourmandises le tout avec l'Afrique en fil rouge.

ZOOM 10-11

Découvrir Flines-lez-Mortagne
> Des hameaux tranquilles au rythme des moulins

En bref 12

Le conseil communautaire a voté pour vous

Entreprises 13-15

Un printemps plutôt réjouissant pour le développement local
Découvrez l'Envie de Raismes
> Vitamine T, pionnier de l'insertion par le travail

Transport 16-17

L'intégration passe par les transports urbains
> Le réseau de bus dans le prolongement de Sésame
> La Porte du Hainaut agit au sein du Siturv

Histoire 18

A Trith-Saint-Léger,
"Quand in disot l'"Nord-Est" i souffle"

Animations 19

Dans les communes, l'été sera animé

Temps forts 20

La Communauté d'agglomération en images

Info service 21-23

A Hérin, Haulchin, Trith-Saint-Léger, Thiant et Raismes,
depuis le 1^{er} juin on trie autrement
> De nouveaux prestataires pour la collecte

Le centre de tri : première étape du recyclage
> Malaquin avec les collégiens pour les Bravos de l'industrie

Excursions 24

En juillet et août, une destination différente toutes les semaines pour les 16-20 ans.

édito



En ce printemps 2003, les situations internationale avec les effets de la guerre en Irak, et nationale avec les questions des retraites et de chômage, inquiètent chacun d'entre nous.

Cela ne saurait nous conduire cependant à la résignation et c'est pourquoi notamment, dans le cadre des compétences qui sont les siennes, la communauté d'agglomération poursuit l'action engagée en faveur du déve-

loppement économique et de l'emploi.

Dans ce domaine, nous avons obtenu récemment une grande satisfaction avec l'implantation de la nouvelle unité de production de PSA à Trith-Saint-Léger : elle pérennise les milliers de postes existants, va en créer de nouveaux, et permettra le remplacement des nombreux départs en retraite annoncés. Cette implantation, nous la devons en grande partie au savoir-faire des hommes et des femmes qui ont hissé le site de Trith parmi les plus performants du groupe PSA.

Notre communauté d'agglomération travaille aussi à l'amélioration

du cadre de vie de ses habitants, à leur épanouissement sportif et culturel, ainsi qu'à la promotion touristique de son territoire.

C'est dans ce contexte que nous avons décidé de démarrer l'été dès le 21 juin, avec un Festival de l'eau de La Porte du Hainaut : pour faire connaître nos richesses et favoriser les échanges autour d'animations spectaculaires, sportives, ludiques ou culturelles.

Alors que 2003 a été proclamée Année mondiale de l'eau, nous avons choisi l'Afrique comme thème pour cet événement d'envergure, que nous avons voulu festif et solidaire.

Les animations estivales prendront ensuite la relève du Festival, pour que dans toutes les communes, les vacances soient synonymes de découvertes, de rencontres et d'évasion, comme elles le seront pour nos jeunes qui s'envoleront vers le Brésil, le Maroc ou l'Andorre.

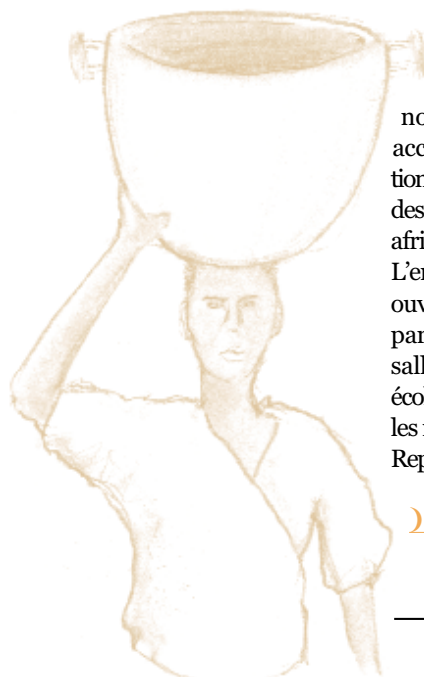
Bon été à tous

Alain Bocquet,

**Président de la communauté
d'agglomération de
La Porte du Hainaut**

Du 21 juin au 6 juillet, pour sensibiliser et L'eau fait son *festival*

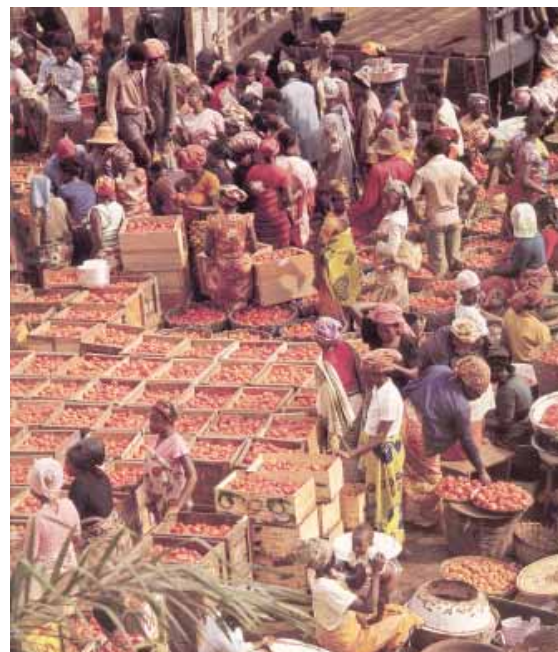
2003 : année de l'eau dans le monde, année de l'Algérie en France ; 2003, année du premier Festival de l'eau de notre communauté d'agglomération, sur le thème de l'Afrique.



Pourquoi ce Festival ? Pour que chacun prenne conscience de la fragilité de cet or bleu dont nous sommes riches ; en solidarité avec l'Afrique qui en est tant privée ; et aussi, pour montrer à tous combien nos communes sont belles, qu'ensemble elles sont capables d'organiser de grandes manifestations et qu'on y est bien accueilli.

Le tout bien sûr en s'amusant, en écoutant, en s'émerveillant, par des rencontres aussi.

Deux semaines durant, nos villes et nos villages accueilleront des animations sportives, des concerts, des expositions, un marché africain, des conférences... L'ensemble étant gratuit et ouvert à tous. La fête sera partout : dans la rue, les salles communales, les écoles, les centres de loisirs, les maisons de retraite... Reportez-vous au program-



Marché africain ou partage du sel, pendant le Festival, découvrez et joignez-vous aux actions solidaires.

me ; sûr que vous trouverez votre bonheur !

Pour vous aider, voici une sélection de moments forts qui jalonnent cette quinzaine où les djembés seront rois.

Renseignements :

Festival de l'eau • Tél. : 03 27 22 48 96

E-mail : festival.eau@agglo-porteduhainaut.fr

**France BLEU
Nord**

Le Festival de l'eau c'est tous les jours sur France Bleu Nord, 87.7 FM.

Retrouvez le Festival sur France Bleu : les temps forts, le programme du jour, des interviews et des animations

être solidaire avec le continent africain dans nos communes



La ferrerie des spectacles aquatiques

Ne manquez sous aucun prétexte l'aquatique show et les joutes nautiques. Si le premier fait appel aux technologies les plus sophistiquées (laser, écrans d'eau, effets spéciaux...), les secondes requièrent le même matériel qu'il y a des siècles : deux lances, deux bateaux traditionnels, des rameurs, beaucoup d'adresse et de bonne humeur. Mais vous verrez, les deux vous enchanteront !



) L'Afrique sera aussi le thème central de l'aquatique show.

L'aquatique show Du 22 juin au 6 juillet dans les communes

La musique, les jeux de lumière et l'eau, voici les trois ingrédients savamment mariés pour un spectacle époustouflant de beauté. Couleurs changeantes, bruits de l'eau qui retombe en fontaine, images animées ; l'aquatique show tiendra tous vos sens en éveil, à l'affût de la prochaine apparition. Et, malgré cela, vous serez surpris...

Le spectacle sera au rendez-vous cette année encore, puisque le 22 juin, au pied de la tour abbatiale, les Amandinois pourront découvrir des tableaux totalement inédits, créés spécialement sur le thème de l'Afrique.

La nouveauté, c'est que plusieurs communes profiteront de cet incomparable show. Notez bien et, surtout, dites-le autour de vous : il y aura du grand spectacle le 23 juin à Avesnes-le-Sec, le 24 à Haulchin, le 25 à Maulde, le 26 à Wavrechain-sous-Faulx, le 27 à Noyelles-sur-Selle, le 29 à Abscon, le 30 juin à Haveluy, le 1^{er} juillet à Thiant, le 2 à Hérin, le 3 à Hasnon, le 4 à Flines-lez-Mortagne le 5 à Bruille-Saint-



) Pour gagner, mettre l'adversaire à l'eau ne suffit pas. Il faut aussi faire tourner la lance au-dessus de sa tête !



) A la mode orsoise, les bateaux sont dirigés grâce à des cordes tendues à travers le plan d'eau.

Amand. L'aquatique show terminera son tour le 6 juillet sur la base de loisirs de Raismes.

Les joutes nautiques A Louches le 29 juin

Vous imaginez-vous debout sur une plateforme à l'arrière d'un bateau dirigé à l'aide de cordes tendues à travers un plan d'eau, une lance en bois dans les mains, avec l'intention de faire tomber à l'eau le joueur qui vous fait face sur le bateau adverse et cela dans les règles de l'art, c'est-à-dire qu'après avoir mis à l'eau votre camarade de jeu, vous devez effectuer deux tours de lance au-dessus de la tête, tout en gardant l'équilibre ?

Pas moi ! En revanche, je ne raterais pour rien au monde l'affrontement des deux équipes rodées à l'exercice le 29 juin à Louches.

Les joueurs d'Ors, champions de France 2001, affronteront ceux d'Etreux, en course pour le titre 2003. Une très belle affiche qui laisse augurer d'un spectacle de grande qualité, prodigieux et drôle à la fois.



Musiques et danses

**Faudel,
Youssou N'Dour,
Johnny Clegg,
Hanini, Ras Jebel,
Wassenemi, Les
Grands Ballets
Koro, Zimpeto,
Djembekan... Stars
de la scène et
groupes tradition-
nels vous feront
découvrir et
aimer leur culture.**

Faudel Le 1^{er} juillet à Escaudain



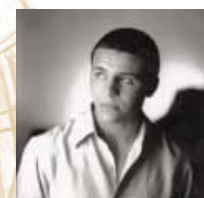
Ph. P. Bonillas - 09/2000

Un petit bout d'homme pétillant et regorgeant de soleil : c'est Faudel, sur scène, tel que vous pourriez le voir et l'entendre le mardi 1^{er} juillet à Escaudain.

Faudel est né sur le sol français il y a 25 ans, mais c'est en Algérie que sa famille plonge ses racines. C'est d'ailleurs avec sa grand-mère oranaise qu'il apprend à chanter le raï traditionnel, à l'aimer et partager sa passion, au point d'en devenir Le petit prince.

Grand admirateur de Charles Aznavour et de Bob Marley, le jeune homme livre aujourd'hui une musique sans passeport, largement inspirée de ses goûts personnels : raï moderne mixé au funk, reggae, flamenco et salsa. Son deuxième album *Samra* est sorti en 2001.

) Le Petit Prince du raï inonde la scène de soleil.



Ph. P. Bonillas - 09/2000

Johnny Clegg Le 4 juillet à Saint-Amand-les-Eaux

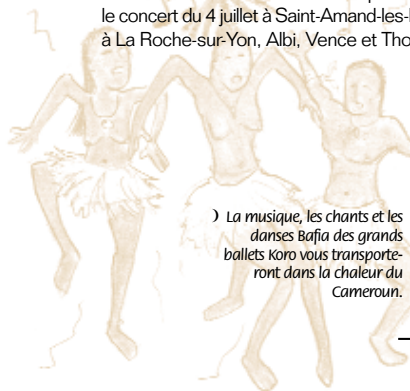


) Johnny Clegg a toujours les rythmes zoulous dans la peau.

On le surnommait le Zoulou blanc. C'était au temps de l'apartheid en Afrique du Sud. L'Anglais Johnny Clegg, conquis par la culture zoulou, avait bravé la loi en montant Jukula le premier groupe "mixte" avec Siphos Mchunu.

Leur musique, qui mariait les sonorités zoulous et les rythmes celtiques, connut un succès mondial. Après la fin de l'apartheid en 1986, Siphos Mchunu se retira dans sa ferme et Johnny Clegg revint à une musique pop plus occidentalisée avec le groupe Savuka.

Mais les rythmes zoulous ont été les plus forts : au milieu des années 90, Clegg retrouva Siphos Mchunu et les voici de nouveau sur scène, pour notre plus grand plaisir. Après le concert du 4 juillet à Saint-Amand-les-Eaux, leur tournée les mènera à La Roche-sur-Yon, Albi, Vence et Thonon-les-Bains.



) La musique, les chants et les danses Bafia des grands ballets koro vous transporteront dans la chaleur du Cameroun.



Youssou N'Dour Le 27 juin à Douchy-les-Mines

Le plus célèbre des artistes sénégalais sera à Douchy le 27 juin. A 44 ans, Youssou N'Dour est toujours l'ambassadeur incontesté du mbalax, cette musique percussive qui mélange instruments et rythmes traditionnels à la pop, la soul et le latino jazz.

Fidèle à ses racines, cet ambassadeur de l'UNICEF, largement impliqué dans l'action humanitaire, garde le cœur et les oreilles ouverts au monde. Avec un succès égal, il marie sa culture aux influences d'un Peter Gabriel, d'un Sting, de Wyclef Jean le Haïtien ou d'un Pascal Obispo. Son dernier Album *Nothing's in Vain* sorti fin 2002 est un vrai melting pot : les titres en français et en anglais y côtoient des mélodies en wolof, sur lesquelles l'auteur de "The Lion" chante la vie quotidienne et la gravité de la réalité africaine. Un grand artiste, émouvant, envoûtant, à voir.



) Youssou N'Dour, ambassadeur du mbalax et roi de cœur.

Actions pédagogiques

Musiciens, conteurs africains, marionnettistes, spectacles théâtraux, malle-exposition, conférences ou croisière pédagogique. Au total, c'est une quinzaine de spectacles différents sur le thème de l'eau et de l'Afrique qui est programmée spécialement pour les enfants de nos 38 communes, en fonction de l'âge et du programme scolaire de chacun bien sûr.

Le centre régional de la marionnette a ouvert le bal avec "Les aventures de gouttelette", le 6 mai à Mortagne-du-Nord. Les enfants ont suivi avec plaisir le périple de cette petite goutte d'eau partie de son nuage à la découverte de notre planète, de ses rivières et des océans. Gouttelette s'est aussi promenée dans Bellaing, Thiant, Hérin...
A Bouchain, Raismes, Haulchin et Avesnes-le-Sec, les écoliers se sont laissés porter par la voix et la musique des conteurs africains, alors que les jeunes denaisiens alternaient entre les sensibilisations au respect de la nature à travers "La rêverie de l'eau", "L'eau c'est la vie", "Les montagnes ont des ailes" et les "Tambours de pluie" venus d'Afrique. En additionnant les différents spectacles et les croisières sur l'Euréka (à Trith-Saint-Léger et Bouchain), La Porte du Hainaut aura proposé une bonne quaran-

taine d'animations réservées à ses enfants.

Poésie sans frontière

De plus, à titre individuel ou par classe, tous les enfants scolarisés dans La Porte du Hainaut ont été invités à participer au concours de poésie sur le thème de "l'eau et l'enfant". Leurs créations seront mises en concurrence avec celles des écoles sénégalaises et du Burkina Faso. Au final, tous les poèmes seront rassemblés dans un recueil à la mesure de l'imagination et de la sensibilité de leurs jeunes auteurs.

) "Le chat saxo" par Nelly Pouget. Spectacle interactif, où l'improvisation est reine et les enfants musiciens. Nelly Pouget s'est installée en mai à Avesnes-le-Sec et Mortagne-du-Nord.



) "Marine et le bélouga" par le théâtre Dest. Marine, femme de pêcheur joyeuse et sage, sera avalée par un bélouga providentiel... De quoi alimenter l'imaginaire des tout-petits de Wallers et Château l'Abbaye.



) Avec L'atelier de l'Orphéon, les enfants ont découvert les instruments traditionnels à travers des contes musicaux.



) La croisière pédagogique. Sur l'Euréka, les grands dînent, les enfants observent la nature.



Un Grand Prix et de l'eau pour le Burkina Faso

Parce que sport et solidarité vont souvent de pair, La Porte du Hainaut a créé une course cycliste pour accueillir l'équipe du Burkina Faso, avant d'aller dans un village de ce pays remettre une pompe.

Le Burkina Faso (autrefois appelé Haute Volta) est un pays pauvre, aux conditions de vie difficiles. La plupart des villageois vivant dans la brousse ne savent pas lire et les notions d'hygiène les plus simples sont totalement ignorées. Si bien que près d'un enfant sur trois meurt en bas âge, tandis que l'état de santé de la population est

très mauvais. Terrible constat qui a conduit une poignée de bénévoles valenciennes à se mobiliser pour permettre aux villageois de vivre du fruit de leur travail, en bonne santé, tout en restant sur leur terre. Comment ? En construisant des classes, des logements pour les enseignants et des latrines aussi. C'est ainsi



Les six coureurs de l'équipe nationale burkinabée qui participent au Grand prix seront aussi au départ du Tour du Faso en octobre.

qu'en 1995 est née l'association *Amitiés France Burkina Faso*.

1 000 enfants scolarisés

Depuis, quinze classes, et les logements qui vont avec, ont été construits ou réhabilités dans sept villages. Près d'un millier d'enfants bénéfi-



Grâce à l'association *Amitié France Burkina Faso*, une quinzaine de classes abritant un millier d'enfants, ont déjà été construites dans les villages de brousse.

cient du travail de l'association, mais il reste encore beaucoup à faire, comme vous l'expliqueront les membres de l'association présents sur le marché africain lors du Festival de l'Eau. En partenariat avec *Amaury Sport Organisation*, organisatrice du Tour de France et du Tour du Faso, La Porte du Hainaut a décidé de financer un forage pour une pompe à eau dans un village de l'Azn Namassa dont les habitants sont éloignés de plusieurs kilomètres du seul point d'eau potable. Mieux, les représentants de notre communauté d'agglomération seront invités à acheminer la pompe sur place fin octobre, à l'occasion de la 17^e édition du Tour du Faso.

90 km pour en découvrer

Cette action solidaire est le premier pas vers une amitié que tous veulent profonde et durable entre La Porte du Hainaut et le Burkina Faso. D'autant que nos deux territoires ont plus de points communs qu'il n'y paraît. L'amour du vélo, par exem-

ple, et une complicité partagée avec les responsables du Tour de France. C'est ainsi qu'a germé l'idée un peu folle d'un Grand Prix du Festival de l'eau auquel participeraient les six coureurs de l'équipe nationale du Burkina Faso. Banco ! Et voilà comment, le samedi 21 juin sur nos routes, vous verrez déborder six sélectionnés burkinabés (affiliés à l'UCI). Nul doute qu'ils disputeront âprement à nos meilleurs régionaux les 90 km de cette nouvelle épreuve officielle.

Côté logistique, tout est sous contrôle puisque les organisateurs sont ceux-là même qui ont fait leurs preuves au Grand Prix de Denain. Avec eux, on est sûr que le public pourra profiter au mieux de la course qui traversera 24 communes de notre communauté d'agglomération, excusez du peu ! Bref, il va y avoir du spectacle, du beau et du pas commun !

A noter :

Départ à 15 h à Hordain ; arrivée prévue aux alentours de 17h 10 au site minier de Wallers.

1 000 pagaies et presque autant d'animations



Du 27 au 29 juin, le Festival sera aussi sur l'eau à Denain et à Bouchain. Voilà une occasion unique de découvrir toutes les activités qui se pratiquent pagaie en main. Point fort de ces trois jours : le rassemblement annuel des clubs de canoë-kayak de la région dont l'objectif est de réunir 1 000 pagaies sur l'eau. Soutenue par EDF, cette manifestation constitue un moment fort d'échange et de convivialité entre les pratiquants licenciés et le grand public. Vous aussi, embarquez !

Le 27 juin à la piscine de Denain : gala international de kayak polo

Les filles de Saint-Omer, championnes d'Europe en 2002, affronteront une sélection belge et l'équipe nationale de Namibie, 14^e au dernier championnat du monde, jouera contre une sélection France.

Les 28 et 29 juin au Bassin rond de Bouchain Samedi 28 à 14h : challenge inter-entreprises de dragon boats.

Les entreprises du territoire ainsi que les partenaires du Festival de l'eau régateront sur des bateaux fuselés. Spectacle garanti ! Dimanche 29 à 12h : présentation officielle de l'équipe de Namibie de kayak polo, ainsi que des meilleurs athlètes régionaux. Dimanche 29 à 15h : match de kayak polo entre l'équipe de Namibie et une sélection régionale.

Et tout le week-end : la fédération régionale de canoë-kayak proposera des démonstrations de vitesse et de slalom, des ballets nautiques, des matches de kayak polo, ainsi que des randonnées, des initiations et des baptêmes de canoë-kayak, kayak polo ou dragon boat ouverts à tous (à partir de 7 ans).

Les 5 et 6 juillet, salle Aragon à Denain

Fondez pour le chocolat

Quel rapport entre le Festival de l'eau 2003 et le chocolat ? L'Afrique bien sûr, qui demeure l'un des plus grands producteurs de cacao. Voilà une bonne raison d'allier culture et gourmandise. C'est ainsi que les 5 et 6 juillet, Denain accueillera un Salon du chocolat avec une très belle exposition sur le cacao, sa culture et sa transformation en douceurs variées, comme les pâtisseries du Hainaut en feront la démonstration.

Un Salon du chocolat en plein été, j'y crois pas ! Et pourtant, c'est possible. Le temps d'un week-end, la salle Aragon de Denain deviendra la vitrine climatisée du groupement des pâtisseries du Hainaut. Ces orfèvres du bon goût travailleront le chocolat devant les visiteurs qui pourront, bien sûr, consommer et même acheter leurs spécialités. Et qui sait ? Peut-être que les pâtisseries et leurs apprentis feront naître des vocations. C'est en tout

Chaque cabosse contient 10 à 50 fèves de cacao qui sont transformées en poudre, pâte ou beurre.



Tout vient de la cabosse

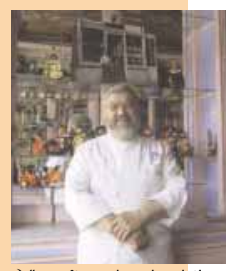
Ramené d'Amérique latine au XVI^e par un navigateur espagnol, le cacao a rapidement conquis l'Europe, le chocolat (mélange de pâte de cacao et de sucre) devenant même l'une des boissons favorites de l'époque. C'est seulement deux siècles plus tard, en 1822, que le premier cacaotier fut planté en Afrique. Aujourd'hui, on retrouve les pays d'Amérique centrale et le Brésil parmi les plus grands producteurs aux côtés de la Côte d'Ivoire, du Cameroun, du Ghana, du Nigeria et des pays d'Asie comme la Malaisie ou l'Indonésie. La pâte de cacao est obtenue par broyage des fèves contenues dans les cabosses, les fruits du cacaotier qui pèsent entre 200g et 800g.

cas ce que souhaite le Centre des apprentis du Valenciennois, qui présentera les métiers de bouche et exposera les créations chocolatées de ses jeunes recrues. Un film sur la fabrication du chocolat, ainsi qu'une exposition sur la fève de cacao, dont l'Afrique reste un grand producteur, achèveront d'informer les gourmets. D'où vient le petit goût de noisette de l'ambre java ? Comment obtient-on une crête orange, un collier vert ou un bec blanc sur les poules de Pâques ? Où se

fournissent les chocolatiers ? Le chocolat est-il l'ennemi d'une silhouette fine ? En sortant de la salle Aragon, vous aurez une idée neuve de cet aliment pas comme les autres. Ce week-end-là, Pierre-Jean Carin jouera à domicile. Plier du groupement des pâtisseries du Hainaut, patron d'une maison quasi centenaire au 135 rue Villars, grand admirateur de Brel et poète à ses heures, le Denaisien fera partager aux visiteurs sa passion quasi artistique pour le chocolat. Rencontrez...

Comment devient-on chocolatier ?

Pierre-Jean Carin : D'abord, il faut aimer le chocolat. C'est très différent de la pâtisserie, beaucoup moins physique, sans cuisson. Le travail du chocolat est plus artistique et permet beaucoup de mélanges et de fantaisies. On peut varier les plaisirs à l'infini, travailler les produits du terroir, comme la chicorée, la bière... Et même sculpter le chocolat.



"Pour être un bon chocolatier, il faut aimer le chocolat". Et Pierre-Jean Carin l'adore !

Sous quelle forme le chocolat arrive-t-il chez vous ?
Pierre-Jean Carin : En gros pains ou en pastilles. Mes chocolats viennent de Cuba, de Tanzanie, de Côte d'Ivoire. Chacun a son goût propre. Et pas question d'y ajouter de la graisse végétale !

Qu'allez-vous proposer au Salon ?
Pierre-Jean Carin : Les spécialités de la maison : le boulet du Nord (un chocolat au lait praliné) et les gaillettes de Cafougnette (coque de nougatine, fourrée de chocolat, roulée dans le cacao). Et bien sûr les créations des pâtisseries du Hainaut, le Germinal et les chocolats à la bière de Choulette, framboise ou ambrée.

Comment est né le Groupement des pâtisseries du Hainaut ?
Pierre-Jean Carin : C'est une aventure de bons copains, de camarades d'apprentissage. Dans les années 65-70, on faisait des banquets. La première chose que nous avons faite ensemble, c'est un gâteau que nous avons apporté en bus, à Jean Lefèvre (valenciennois célèbre) sur le plateau télé d'"Avis de recherche". Nous avons aussi fêté le jubilé du footballeur Didier Six à Strasbourg en confectionnant un gâteau pour mille personnes. Le groupement s'est enclenché et nous avons fini par adopter un statut très officiel. Mais ça reste une aventure de bons copains.

DÉCOUVRIR



Flines-lez-Mortagne

A l'extrémité septentrionale de La Porte du Hainaut, sur la rive droite de l'Escaut, la vaste commune de Flines-lez-Mortagne étire ses hameaux en territoire belge, comme autant de postes avancés vers la tranquillité.

Les chemins ombragés charment les randonneurs, l'air pur de la plaine fait le bonheur des riverains, la quiétude des hameaux suscite l'envie des citadins, mais la municipalité veille. Flines-lez-Mortagne est une commune rurale et discrète et entend bien le rester.

A dire vrai, la commune tire sa fierté de sa ruralité, qu'elle cultive jalousement. Malgré les sollicitations nombreuses, pas question de laisser envahir la campagne par un bétonnage anarchique. Pour autant, on y accueille à bras ouverts les touristes venus chercher la quiétude



↳ L'église, dont une partie date du XII^e siècle, veille sur le centre du village.

dans la magnifique forêt domaniale qui recèle des hêtres magnifiques, des chênes centenaires ainsi que des espèces rares comme l'osmonde royale, plus connue sous le nom de fougère royale. Outre le parc naturel régional transfrontalier qui propose des circuits de randonnées, l'Office national des forêts envisage de créer un circuit de découverte tout en fermant à la circulation quelques axes routiers, histoire de rendre vraiment le massif aux promeneurs.

Autant de projets qui réjouissent la municipalité flinoise et la confortent dans sa volonté de développer le tourisme vert. Pour cela, elle ne manque ni d'atouts, ni d'idées, ni même de volontaires.

Nature, patrimoine et tradition

Côté nature, la commune jouit de la proximité du Grand Large qui attire moult amoureux des sports



PH. PHOTER

↳ A Flines-lez-Mortagne, plusieurs kilomètres séparent le centre du village des hameaux les plus éloignés.



nautiques ; le vivier de Rodignies et l'espace naturel Chico Mendès sont réputés pour les nombreuses espèces d'oiseaux et la flore pro-

) Depuis que l'Escaut a été détourné, les péniches ne franchissent plus l'ancienne écluse de Rodignies.

pre aux milieux humides qu'ils abritent. De plus, quelques riverains épris de nature travaillent à la création d'un verger pédagogique et à la réintroduction de cigognes.

Flines recèle aussi quelques monuments remarquables que l'on découvre au détour d'un sentier de randonnée : l'église, dont une partie

date du XII^e, les vestiges du fort construit en 1880, la vieille écluse de laquelle on aperçoit l'Escaut couler majestueusement, sans oublier le gallodrome de Rouillon où se pressent encore les amateurs de ce jeu millénaire.

Tous ces attraits ne tourment pas la tête des Flinois ; elle expliquerait plutôt leur discrétion. C'est bien connu : pour vivre heureux, vivons cachés.

D'abord soucieuse du bien-être



) Les 240 hectares de la forêt domaniale offrent aux promeneurs l'ombre protectrice de ses chênes centenaires.

Des hameaux tranquilles au rythme des moulins

D'aucuns affirment que le nom de Flines trouverait son origine dans le latin *Figulas* qui signifie *poterie*, en référence à l'épaisse couche d'argile qui s'étend sur son territoire. Les noms de lieux comme le "Bois des Poteries" ou "les tuileries du siècle dernier" appuient cette thèse. Mais Flines pourrait tout aussi bien descendre de *flihen*, nom d'origine germanique qui signifie *couler*, et ceci en référence à l'Escaut qui trace la frontière sud de la commune. Ces avis divergents engendrent un débat purement pacifique, bien à l'image de la commune Flines-lez-Mortagne, terre tranquille. Si calme qu'il existe assez peu de traces de son passé ancien. Au IX^e siècle, le nom de *Fierinas* apparaît parmi les terres de l'abbaye de Saint-Amand. Au cours des siècles suivants, il sera décliné en *Fiolinas*, puis *Feolinas*, *Felinas* et *Felinis*, qui deviendra *Flines-lez-*

Mortagne à la Révolution Française.

Avant cela, les hameaux qui composent aujourd'hui la commune (Roex, Rodignies, Legies, Rouillon, Boucaude et Doursel-à-Vergne) avaient leur seigneur et leur vie propre. Aujourd'hui encore, ils préservent jalousement leur identité et organisent leur ducasse.

Une terre vierge de toute industrie

Ces hameaux changèrent de souverains au rythme des guerres : Bourguignons, Autrichiens et Espagnols au XV^e, Français sous Louis XIV, de nouveau sous la coupe des Pays-Bas espagnols, puis "apatride" jusqu'à ce que la convention de novembre 1779 fasse tomber Mortagne et ses dépendances dans l'escar-



) Les vestiges des moulins dominent encore la terre ocre que les tuileries utilisaient au siècle dernier.

celle française. Elles y sont restées. Au XIX^e siècle, la paisible commune reste à l'écart de l'essor industriel qui bouillonne alentour. Ce qui ne l'empêche pas de prospérer : elle compte 1 848 habitants en 1830 ; 1 865 en 1900. A l'époque, Flines peut s'enorgueillir de trois moulins, six fabriques de pannes (tuiles) et carreaux, une fabrique de chicorée, qui deviendra la rubanerie, ainsi que deux bonneteries.

Aujourd'hui, ces activités ont disparu. Flines-lez-Mortagne compte une entreprise de bâtiment qui possède également un magasin de bricolage, un camping, un gîte rural, un horticulteur, un précieux pharmacien et, bien sûr, des exploitations agricoles. L'absence de commerce de proximité ne semble pas poser de problème : les marchands ambulants répondent à l'essentiel des besoins des riverains. ■

des habitants, la municipalité a investi dans une vieille fonderie à deux pas de la mairie, à côté du terrain de football et du plateau sportif que la Porte du Hainaut va installer. L'espace est tel qu'il pourra accueillir à la fois les ateliers municipaux, qui pour l'heure sont disséminés aux quatre coins de la commune, les multiples associations pour lesquelles il n'existe pas aujourd'hui de lieu d'accueil, et la jeunesse qui y disposera d'un centre multimédia.

Il fera encore longtemps bon vivre à Flines-lez-Mortagne.

Maire : Guy DONNEZ

Mairie :

Place Jean-Marie Decobecq
59158 Flines-lez-Mortagne
Tél. : 03.27.26.82.64
Fax : 03.27.26.90.22
1 541 habitants

Élus délégués à la Porte du Hainaut :

Guy DONNEZ (titulaire) et
Jacques BOURGHELLE
(suppléant).



Le Pasino comme sur des roulettes



Trente ans après avoir racheté et remis à flot le casino de Saint-Amand-les-Eaux, le groupe Partouche investit 22 millions d'euros dans un important complexe de loisirs le long de la Scarpe, dans la ville qui lui a porté chance.

Autour d'un casino plus vaste que l'actuel, le futur Pasino réunit sous le même toit, une salle polyvalente de mille places, trois restaurants, une brasserie, un piano-bar et des boutiques. Grâce à cet investissement purement privé, le nombre de salariés devrait augmenter de 107 à 200 dès la mise en route. Et au train où

va la construction, l'ouverture devrait avoir lieu comme prévu d'ici à la fin de l'année.

Le centre d'initiation sportive étouffe son choix d'activités

Avis aux 6-12 ans : les activités du centre d'initiation sportive communautaire reprennent début septembre, avec en prime de nouvelles activités (VTT, tir à l'arc et escrime) et la mise en place de créneaux multisports qui permettront aux enfants de pratiquer plusieurs sports dans l'année. Le tarif pour les habitants de La Porte du Hainaut reste inchangé, à 15 € par activité et par an.

N'hésitez pas à vous renseigner auprès de La Porte du Hainaut au 03 27 09 92 80 ou de votre mairie.



De nouvelles zones d'activités pour de nouveaux emplois

Pour accueillir de nouvelles entreprises ou permettre le développement de celles qui sont déjà implantées sur notre territoire, La Porte du Hainaut doit aménager de nouvelles zones d'activités ou étendre les existantes. C'est ainsi que les élus ont proposé à la Chambre de Commerce et d'Industrie du Valenciennois la création et la mise en œuvre de deux zones à Denain, la Bellevue et le PALD (notre photo), pour lesquelles des entreprises ont déjà manifesté leur intérêt.



L'agence de développement : un outil réactif au service de l'économie et de l'emploi

Baptisée "Porte du Hainaut développement", l'agence de développement de notre communauté d'agglomération va voir le jour officiellement dans

les prochaines semaines.

A l'écoute des besoins des entreprises présentes sur le territoire, des investisseurs potentiels comme des petits porteurs de projet, elle a pour vocation de dynamiser les territoires pour dynamiser l'emploi. Son objectif : favoriser le développement des activités présentes, en attirer de nouvelles, anticiper les besoins des entrepreneurs en coordonnant la formation, l'insertion et l'emploi.

L'agence est installée provisoirement dans des bâtiments tertiaires rénovés sur la zone du Plouich à Raismes.

Contact : fjakubowski@agglomporteduhaiaut.fr



La Porte du Hainaut se sporte bien

A l'agglomération, tout va bien pour le sport de haut niveau : les équipes que nous soutenons montent ou se maintiennent dans leur championnat. En volley, Bellaing se maintient en N3 l'année de son accession. Même chose pour les basketteurs de Denain Voltaire qui restent en N2, après une fin de saison prometteuse. Ils seront rejoints par ceux d'Escaudain qui finissent premiers de leur poule. Et que dire des filles de l'USAPH-HN qui accèdent invaincues à la N1. De son côté, l'entente cyclisme de Raismes Petite Forêt rafle régulièrement les premières places. Enfin, malgré un début difficile, les joueuses de tennis de Denain peuvent encore accrocher la montée en N1B.



La saison prochaine s'annonce donc des plus sportives. N'oubliez pas, dès le 6 septembre à Denain, l'Open Gaz de France de tennis qui devient le 4^e tournoi international féminin de France. De quoi attirer les plus grandes joueuses.



Un printemps plutôt réjouissant pour le développement local

Une implantation industrielle de premier plan chez PSA, des PME qui s'agrandissent et embauchent, une autre qui s'installe, des emplois d'insertion nouveaux : l'engagement de notre communauté d'agglomération pour le développement économique, l'emploi et l'insertion, commence à porter ses fruits

» *Moderne, fonctionnelle, adaptée aux besoins, l'usine Delos couvre 5 500 m² sur la zone du Moulin Blanc à Saint-Amand. La PME a aussi investi dans des équipements de haute technologie.*



Le 8 avril, Jean-Martin Folz, le président du puissant groupe PSA Peugeot Citroën, était à Trith-Saint-Léger pour poser la première pierre de la future unité de production de la toute dernière boîte de vitesses maison, la MCP, autrement dit la boîte Mécanique Compacte Pilotée. Un petit bijou à la gestion électronique tellement sophistiquée qu'il n'y aura même plus de pédale d'embrayage, le tout, si l'on en croit le président Folz, pour un confort de conduite amélioré et une consommation de carburant notablement réduite.

PSA : 2 300 emplois maintenus et 200 créés

Annoncée à la veille des congés d'été 2002, la décision du groupe PSA Peugeot Citroën avait été accueillie avec autant de fierté que de soulagement par les quelque 2 300 salariés du site. De fait, outre les 200 créations de poste induites, cette implantation pérennise les emplois existants, sans compter les nombreux départs en retraite annoncés dans les prochaines années, qui seront autant de postes à pourvoir.

Pendant des mois, les salariés trithois ont vécu dans l'angoisse de voir filer la future usine en Tchéquie où les coûts de production sont moindres. Mais, et Jean Martin Folz n'a pas manqué de le souligner, l'équipe de Trith avait pour elle ses excellentes performances, son savoir-faire et sa capacité à innover. C'est



» *Au premier plan, l'emplacement de la future unité de production de PSA bâtie sur 5,2 ha. Elle commencera à produire en 2005. En vingt ans, les salariés de Trith ont acquis un savoir-faire incomparable dans la fabrication des boîtes de vitesses.*

ce qui a fait la différence. Il est vrai aussi que tous les partenaires locaux, à commencer par les élus de notre communauté d'agglomération, se sont fortement mobilisés pour faire définitivement pencher la balance en faveur de Trith.

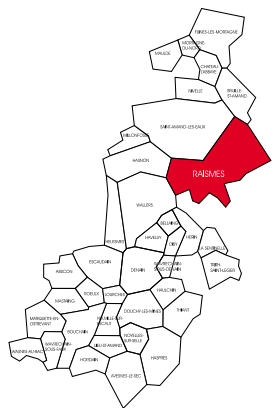
Des activités variées pour des recrutements différents

Il est d'ailleurs d'autres endroits où le travail de notre communauté d'ag-



» *Le centre de tri Malaquin va déployer ses activités dans un nouveau bâtiment dont l'ossature est sortie de terre en avril.*

glomération en matière de développement économique se concrétise. A Saint-Amand-les-Eaux par exemple, les 80 salariés de l'entreprise spécialisée dans la mécano-soudure, Delos SA, travaillent désormais dans une usine fonctionnelle. Bilan : 30 emplois qualifiés créés sur 3 ans. A deux pas de là, l'entreprise Malaquin achève un bâtiment de 2 500 m² qui lui permettra de développer ses activités de tri. La Porte du Hainaut a soutenu les deux projets. A Lieu-Saint-Amand, elle a livré en mars un bâtiment de 9 000 m² à la filature Himexfil. Les machines sont en place ; la production va démarrer. A Raismes enfin, l'association d'insertion Envie Hauts de France est sur le point d'ouvrir un atelier et un magasin d'électroménager (voir page suivante). Bilan : 13 emplois créés pour des personnes qui étaient très éloignées du travail.



Découvrez l'Envie de Raismes

Treize personnes de retour à l'emploi, un magasin de 80 m², un atelier de 500 m² : Envie Hauts de France ouvre ses portes le 16 juin à Raismes. Avec cette structure, c'est le groupe Vitamine T, la deuxième structure d'insertion de France, que La Porte du Hainaut accueille, avec un objectif affiché : développer les entreprises d'insertion sur le territoire.



Le lave-linge vous a lâché ? Vous rêvez d'une petite télé à regarder de votre lit ? Utile ou de plaisir, un appareil électroménager représente toujours une somme. Mais savez-vous que désormais, vous pouvez trouver près de chez vous des équipements vendus au tiers du prix neuf, livrés, installés et garantis un an ? Eh oui ! Ce mois-ci, l'entreprise d'insertion Envie Hauts de France ouvre un atelier et un magasin à Raismes, à deux pas du centre, en face du collège Germinal. Télévisions, réfrigérateurs, fours, plaques de cuisson, lave-linge, lave-vaisselle... Autant de modèles de grandes marques et de toutes catégories vous y attendent. Courrez-y, vous ferez des économies, tout en contribuant à une œuvre d'insertion.

Car si Envie est une entreprise à part entière qui produit des biens et des services selon les lois du marché et qui en tire l'essentiel de ses ressources, elle n'est pas exactement une entreprise comme les autres. Elle ne recherche pas le profit, mais la remise à l'emploi.

A chacun son parcours

Structure associative adossée au groupe Vitamine T (voir encadré), Envie permet à des personnes privées d'emploi de bénéficier d'un apprentissage rémunéré et qualifiant.

› Tous les ateliers d'Envie sont organisés en secteurs, comme celui de Tourcoing : "lavage", "cuisson", "froid" et "nettoyage". En deux ans, les salariés passent à tous les postes.



› Le dernier né des Envie va ouvrir ses portes à Raismes, face aux collèges Germinal. L'atelier a été agrandi le long du cimetière.

Les salariés sont embauchés à temps plein pour deux ans. Côté professionnel, ils sont suivis au quotidien par le chef d'atelier ; pour le côté socio-professionnel, une assistante en ressources humaines aide chacun en fonction de son histoire, qui à démêler les problèmes de logement ou de surendettement, qui à s'occuper de sa santé, qui à reprendre confiance... Et ceci pendant toute la durée du parcours chez Envie et jusque six mois après la sortie.



Résultats de cette prise en charge "globale" : 70% des salariés d'Envie trouvent un emploi ou entrent dans une formation qualifiante à l'issue de leur contrat, le tout sans avoir de formation initiale, si ce n'est un minimum de connaissances en électricité et, surtout, une grosse motivation.

Bon pour l'emploi, l'environnement...

Il est vrai qu'ils en apprennent en deux ans ! Le travail commence par la collecte d'appareils usagés. Arrivées à l'atelier, les épaves irréparables sont démontées, dépolluées (les réfrigérateurs sont débarrassés du fréon), les pièces utilisables triées avec soin et le reste envoyé vers les filières de recyclage *ad hoc*. Les autres appareils sont démontés, réparés, testés



) L'atelier de Raismes alimentera le point de vente attenant et celui qu'ENVIE a ouvert à l'automne 2002 rue du Saint Cordon à Valenciennes.

pendant plusieurs jours et lavés avant de rejoindre le magasin où ils sont vendus à bas prix. Sous la conduite du chef d'atelier, les salariés se familiarisent d'abord avec le secteur "lavage simple", puis se frottent au "froid" avant de passer en "cuisson" pour finir leur parcours en "lavage complexe".

...et bon pour le porte-monnaie

A cette formation aussi complète que pratique, s'ajoute la satisfaction de rendre accessibles des appareils de grandes marques aux personnes qui ont des budgets serrés. Jugez plutôt : chez Envie, on trouve des lave-linge à partir de 120 €, des réfrigérateurs à partir de 90 €, des cuisinières à 120 € ou des téléviseurs pour 80 €. C'est l'atelier de Tourcoing qui alimente les autres magasins en téléviseurs car il est le seul à posséder un secteur "télévision" qui, il est vrai, requiert des salariés ayant déjà de solides connaissances en électronique.

Les treize premiers

Créée en 1992, Envie comptait, avant son implantation raimoise, trois ateliers en service (Tourcoing, Lallaing et Dunkerque) et huit points

de vente, dont un à Valenciennes. L'association employait douze permanents et 40 personnes en insertion.

A Raismes, outre son chef d'atelier, l'entreprise est en train de recruter treize personnes en collaboration avec l'ANPE, le Plan Local d'Insertion par l'Economie (PLIE), la mission locale, etc., pour les former aux postes de vendeurs, magasiniers, livreurs et réparateurs. Ils ont deux ans devant eux pour se refaire une santé professionnelle et personnelle, sereinement, avec le soutien de personnes à leur écoute.

Afin de permettre cette implantation, La Porte du Hainaut s'est fortement engagée au côté de Vitamine T, avec le soutien des partenaires financiers. Pour favoriser l'insertion, elle est prête à répéter l'opération à l'envi.

) Renseignements :

- Atelier-point de vente de Raismes : rue du cimetière (face au collège Germainal).
- Point de vente de Valenciennes : 2 ter, rue du saint Cordon.
- Ouverts du mardi au samedi de 10h à 12h et de 14h à 19h.

A votre demande, Envie prend en charge la livraison, la mise en service de votre appareil et l'enlèvement de vos anciens appareils.

) Vitamine T, pionnier de l'insertion par le travail

Le groupe vitamine T est un pionnier du retour à l'emploi. Créé il y a 25 ans par des hommes et des femmes convaincus que l'absence ou la perte de travail est bien souvent la source des difficultés financières, familiales ou psychologiques, Vitamine T a choisi de créer des entreprises dont l'objectif n'est pas le profit mais le recrutement de personnes en marge du monde du travail pour les préparer à un futur emploi durable.



Aujourd'hui encore, les collaborateurs du groupe Vitamine T signent une charte qui les engage à placer la personne humaine au centre de leur action, à utiliser l'espace privilégié qu'est l'entreprise pour lui redonner confiance, tout en considérant la satisfaction des salariés et des clients comme la clé de voûte de la réussite du groupe.

En 2002, le groupe, présidé par Pierre de Saintignon et dirigé par André Dupon, emploie 2 100 personnes dont 1 900 salariés en insertion. Il gère dix structures ayant des activités très diverses : recyclage et vente d'électroménager (Envie), restauration (Le bec à plumes à Lille), emplois familiaux et services aux collectivités (association intermédiaire Inter), maraîchage et compost (Les Serres des Prés à

Villeneuve d'Ascq et La ferme des Jésuites à Grande Synthe), nettoyage et convoyage de véhicules (Cleanauto), nettoyage industriel et tertiaire (Solutis), création et entretien d'espaces verts (VitaVert), sérigraphie (Vit'Sérigraphie et Vitacopier), agents de prévention métro (Médiapole) ainsi qu'une entreprise de travail temporaire d'insertion (Janus). Par ailleurs, le groupe mène actuellement un nouveau programme visant à dépolluer et démanteler les déchets d'équipements électrodomestiques et industriels. Pour cette prestation, qui va du rasoir électrique au lève palettes, Vitamine T va créer une nouvelle structure, Envie 2E, qui générera des dizaines d'emplois nouveaux.

Vitamine T

Village d'Entreprises - Bât.9
51, rue Trémière - BP 335
59666 Villeneuve d'Ascq cedex
Tél. : 03 20 61 70 70
Fax : 03 20 61 70 71
<http://www.vitaminet.asso.fr>

L'intégration passe par les transports urbains

Comment aller travailler, faire ses courses, visiter des amis lorsqu'on ne peut pas se déplacer seul ? En utilisant Sésame, le système de transport réservé aux personnes à mobilité réduite que le Siturv a mis en place pour favoriser leur intégration.



) Tous détenteurs d'un brevet de secourisme, les six chauffeurs de Sésame deviennent vite des amis pour leurs passagers.

16h15 : dans le hall de l'accueil de jour de l'APF, l'Association des Paralysés de France, Christophe attend "son" chauffeur. Aujourd'hui, c'est Claude qui assure le trajet. A l'heure dite, le minibus aux couleurs de la SEMURVAL vient se garer devant la porte. En un rien de temps, Claude ouvre les portes arrières, déploie la rampe, installe Christophe à l'intérieur et fixe le fauteuil au plancher. Pendant que le jeune homme valide son trajet avec sa carte d'abonnement, le chauffeur aide un autre passager, le bras en écharpe, à prendre place sur un strapontin. Chacun d'eux sera reconduit jusqu'à son domicile, au tarif Semurval pratiqué pour tous.

Service personnalisé au tarif Semurval

Les permanentes de l'APF ne tarissent pas d'éloges sur ce système de transport "Tous les chauffeurs sont gentils et cela nous permet de sortir 2 à 3 fois par semaine". Balade en forêt, visite au marché, déjeuner au restaurant, séance de cinéma...
"Les personnes à mobilité réduite



) Les minibus sont aménagés pour transporter des fauteuils comme des personnes avec des appareillages plus légers.



) Sésame lève bien des obstacles à la vie professionnelle, sociale ou culturelle des handicapés.

peuvent ainsi participer à la vie de la cité, comme tout le monde".

Environ 200 titulaires de la carte Sésame peuvent utiliser ces minibus spécialement aménagés, certains occasionnellement, d'autres tous les jours pour se rendre au travail ou dans un centre spécialisé. Comme tout un chacun, ces usagers peuvent s'abonner ou payer le trajet à l'unité.

Carte gratuite mais obligatoire

Qu'elle soit en fauteuil, munie d'un déambulateur, d'une canne ou sans appareillage, toute personne à mobilité réduite peut bénéficier de Sésame, y compris si elle est malvoyante ou si son état est provisoire

) Le réseau de bus dans le prolongement de Sésame

Pour faciliter les déplacements des personnes à mobilité réduite, le Siturv a engagé une réflexion globale accompagnée de lourds investissements.

Il a choisi de renouveler son parc (169 bus) avec des autobus équipés de planchers bas et plats, plus facilement accessibles que les bus "normaux". En parallèle, il mène une campagne de sensibilisation pour que les communes s'équipent d'arrêts de bus avec des quais qui permettent aux personnes à mobilité réduite et aux utilisateurs de fauteuil roulant d'entrer et de sortir facilement des bus.

(fracture, convalescence...). La seule condition pour bénéficier de ce service est de détenir la carte Sésame qui est attribuée gratuitement après examen de votre dossier. Il suffit d'en faire la demande auprès du Siturv. Concrètement, vous recevrez un formulaire et un certificat médical qu'il faudra renvoyer remplis. Le certificat médical n'est lu que par le médecin-conseil membre de la commission d'attribution. Outre le médecin, cette commission, présidée par Mme Tonini, déléguée de La Porte du Hainaut, est composée d'élus, et du directeur de l'association des paralysés de France de Valenciennes (qui peut vous aider à remplir le dossier). En 2002, sur la soixantaine de demandes, 34 nouvelles cartes ont ainsi été attribuées. Attention : seuls les dossiers complets

sont étudiés par la commission. Soucieuse de l'intégration professionnelle, sociale ou scolaire des handicapés, et de l'importance que représente le transport dans cette intégration, La Porte du Hainaut sollicite le Siturv, soutient et encourage les actions engagées en ce sens. Elle intervient pour les faire connaître et reste à votre disposition pour vous renseigner ou vous aider dans votre demande de carte. Alors n'hésitez plus, vous aussi demandez votre "passeport pour la liberté".

) Contacts :

APF : 03 27 46 99 06
La Porte du Hainaut :
03 27 09 92 23

EN PRATIQUE

) Horaires des transports :

du lundi au samedi de 6h à 21h, sur l'ensemble du réseau Semurval, y compris à Wasnes-au-Bac, Marquette-en-Ostrevant et Wavrechain-sous-Faulx.

) Conditions de réservation :

du lundi au vendredi de 8h à 11h30 et de 14h à 16h, par téléphone ou courrier. Les demandes doivent être effectuées au plus tard la veille pour le lendemain sauf pour les transports du lundi qui doivent être demandés le vendredi.

) Conditions de transport :

- Être titulaire de la carte Sésame délivrée par la commission médicale (les accompagnateurs sont acceptés, au tarif Semurval).
- Trajets de travail (journaliers) ou de loisirs (limités à 16 par mois).
- Attention, la Semurval n'assure pas les trajets pour raisons médicales (rendez-vous chez le médecin, le dentiste...). Ces demandes doivent être adressées à la caisse d'assurance maladie.
- Pour les scolaires, les demandes de transport sont à faire auprès du conseil général du Nord. Contact : Mme Solazzo au 03 20 63 54 83.

) Prise en charge :

La personne transportée est prise en charge de son domicile à la destination demandée.

) Tarifs :

Tarifs Semurval pratiqués pour tous. Trajets payables par abonnement (Actival) à charger sur la Transcarte ou à l'unité (Transval ou Ecoval). Les titres Lilas, Coquelicot et Mimosa ne sont pas acceptés. Les titres peuvent être achetés dans les véhicules, lors de la réservation du transport ou par correspondance.

) Réservation, demande de carte et renseignements :

Au 03.27.14.52.62
ou par courrier : Semurval Service Sésame - rue du président Lécuyer
Z1 n°4 - BP n°1 - 59880 Saint-Saulve
<http://www.semurval.com>
Contact APF : 03 27 46 99 06

) La Porte du Hainaut agit au sein du Siturv

L'organisation des transports urbains relève de la compétence de la communauté d'agglomération. Dans l'arrondissement, La Porte du Hainaut et Valenciennes Métropole ont choisi de déléguer l'exercice de cette compétence au Siturv, le Syndicat Intercommunal pour les Transports Urbains de la Région de Valenciennes, comme cela se passait déjà avant leur création.

En tant qu'autorité organisatrice des transports, le Siturv mène une réflexion globale sur les différents modes de transport (bus, tramway, correspondance avec les TER) et leur intégration dans la ville. Le réseau de bus dont il a délégué l'exploitation à la Semurval (société d'économie mixte pour les transports urbains de la région de Valenciennes) s'étend aujourd'hui sur 72 communes, dont 35 de notre territoire. Les communes de Wasnes-au-Bac, Wavrechain-sous-Faulx et Marquette-en-Ostrevant seront tout prochainement desservies.

Un transport à la demande

Comme les autres collectivités adhérentes au syndicat, notre communauté d'agglomération a désigné

des élus pour défendre les intérêts de ses habitants et contribuer à l'amélioration des transports en commun.

Elle a par exemple demandé aux 38 maires ce qu'ils pensaient de la desserte de leur commune, des possibilités offertes pour accéder aux différentes villes du département, aux zones d'activités, aux lieux de diffusion culturelle... La synthèse des réponses sera transmise au Siturv pour qu'il puisse étudier les réponses urgentes à apporter à nos besoins.

Par ailleurs, La Porte du Hainaut est à l'origine de la réflexion sur les "transports à la demande" qui seront testés dans l'Amandinois d'ici la fin de l'année avant d'être étendus à tout le périmètre d'intervention du Siturv. Ce système permettra à tous les usagers d'être transportés à l'heure souhaitée, mais, contrairement à Sésame, l'itinéraire et les points d'arrêts seront fixes. Egalement soucieuse de l'intégration professionnelle, sociale ou scolaire des handicapés, La Porte du Hainaut soutient, encourage et fait connaître les actions engagées par le Siturv en ce sens.



A Trith-Saint-Léger, “Quand in disot l’ “Nord-Est” i souffle”

D'Usinor-Trith, il ne reste qu'une infime partie, quelques photos, sauvées *in extremis* par un ouvrier consciencieux, et de savoureux témoignages. Le centre régional de la photographie les a réunis dans un ouvrage, pour, qu'au fil des pages, chacun se réapproprie l'histoire de l'usine à fer Leclercq, passée aux mains des Forges et Acières du Nord et de l'Est, avant de devenir Usinor.

L'industrie sidérurgique, comme l'exploitation charbonnière, a marqué durablement la population et la terre. A Trith-Saint-Léger, un hameau entier est né de son essor. Conçu à la fin du XIX^e siècle comme une petite ville avec son clocher, ses écoles, ses sociétés sportives et musicales, une salle des fêtes, devenue le théâtre des Forges, le Poirier a longtemps défendu sa différence avec les autres quartiers de la commune, allant jusqu'à ériger son propre monument aux morts.

Aujourd'hui, alors que la ville a réussi son intégration, le Poirier demeure un ensemble architectural qui témoigne d'un passé disparu, en grande partie rasé.

Pour le flâneur de 2003, difficile en effet d'imaginer l'activité, le bruit, les



) “J’passos aussi al’ salle des machines (...) quand pou l’ première fos qu’ j’y sus d’ allé, j’ ai té estomaqué d’vire un parel’ batimint avec du carlache par tierre, des machines greusses comme des locomotifs avec des roues grand’s comme cheules qu’ in vot dins les ducasses.”

gerbes de feu, l'impression de gigantisme qui se dégageaient de ces 118 hectares répartis sur les deux rives de l'Escaut, où, dans le milieu des années 60, 3 000 ouvriers se croisaient journallement. “A ç’temps là, dins l’ciel, monter chés greus nuaches ed feumière rimplis d’pous-sière, l’soir, quand i faisot bin noir ! Chés greusses garbées d’étincelles, qu’ in veyot à dix kilomètres ed là... In disot l’ “Nord-Est” i souffle.” Les hauts-fourneaux sont tombés ; le moulin à scories aussi. Il ne reste plus grand chose des aciéries, ni des forges d’ailleurs.

“Le support privilégié de la mémoire collective”

Seuls subsistent les clichés de Roland Lacoste, témoins uniques et émouvants de la vie de l'usine. Embauché à Trith comme photographe en 1948, à la naissance d'Usinor (issue de la fusion des Forges et Acières du Nord et de l'Est avec le Forges et Acières de Denain-Anzin), Roland Lacoste arpenta l'usine pendant plus de 30 ans. Jusqu'à ce qu'on lui “conseille de prendre sa retraite”. C'était en 1983. Deux ans avant la fin du démantèlement.

En même temps que son travail, Roland Lacoste a dû abandonner ses précieux négatifs, dont beau-



) Acierie (Équipe de l'aciérie Thomas, fin des années 40).

“Quand in étot tout près, in s’rot cru in infer, avec el caleur, el feumière et pis l’potin, cha r’sennot vrainmint aux “Forges ed Vulcain”.”

coup ont disparu avec l'usine. C'est presque miraculeusement qu'une infime partie des plaques photographiques a été sauvée par un ouvrier qui travaillait sur le chantier de démolition. Il les a soigneusement mises à l'abri des bulldozers avant de les confier au centre régional de la photographie. Conscient de la valeur quasi patrimoniale de ces clichés, le centre régional de la photographie en a publié une sélection dans un fort bel ouvrage intitulé “Usinor Trith”. Outre les photos de Roland Lacoste, les textes d'Odette Hardy-Hémery et d'André Lespagnol apportent un éclairage historique sur le développement de l'usine et le hameau du Poirier, alors

A noter :

“Usinor Trith”, édité par le Centre régional de la photographie, place des Nations 59282 Douchy-les-Mines (tél. : 03 27 43 56 50) avec le concours de la ville de Trith-Saint-Léger et du Printemps culturel valenciennois. Photos de Roland Lacoste et Jacques Forest. ISBN : 2-904538-65-8.

A lire aussi

“Trith Saint Léger, du premier âge industriel à nos jours” par Odette Hardy-Hémery aux Presses universitaires Septentrion, édité par le Printemps culturel valenciennois.

qu'Edouard Meunier nous fait partager son samedi d'apprenti électricien in 1947. Extraits.

“Pou mi l’pus belle journée d’el sémain’ne, chétot l’sam’di après-midi, ç’jour là in faisot “les serviettes”. Les serviettes, j’me sus bin d’mindé l’ première fos chu qu’cha povot êt’. Eh bin ! Croyez min, ch’atot tout simplément des serviettes pou s’essuer ses mains (...) Comme j’étois apprenti électricien, cha m’a forché à connaît’ tout’ l’usine, pusqué des électriciens i n’d’avot dins toutes les sous-stations des ateliers.”

Dans les communes,

L'été sera

animé.

Parce que les vacances sont un droit pour tous, parce que nous sommes nombreux à passer l'été à la maison, La Porte du Hainaut

propose cette année encore dans toutes les communes, des animations sportives, culturelles, ludiques, gratuites et ouvertes à tous. Profitez-en. Et chaque semaine, la communauté d'agglomération organise un voyage pour les 16-20 ans. Regardez vite en dernière page.

Participez à la création de "l'arbre de vie"

Vous aimeriez participer à une action collective, une œuvre d'art fidèle à votre identité et à celle du territoire ? C'est possible.

Cet été le roubaisien Pierre Audenaert pose ses valises, son burin et ses pinceaux chez nous. Sculpteur, peintre et grand manipulateur de fer, l'artiste s'installe pour quelques mois, le temps de créer avec les enfants et les habitants de nos communes "l'arbre de vie", une œuvre d'art qui leur ressemble.

On y trouvera des objets, des outils ayant appartenu à nos ancêtres comme à nos enfants, autant d'accessoires qui témoigneront de notre histoire, des métiers disparus, des habitudes...

Compte tenu du pedigree de l'artiste, l'œuvre sera réalisée avec des matériaux de récupération à base de fer ; avis aux fournisseurs potentiels.

Deux mois avec les centres de loisirs

Ce mois-ci, Pierre Audenaert intervient dans les écoles d'arts plastiques et les lycées techniques pour sensibiliser les élèves à la création de cette œuvre commune. En juillet et août, il travaillera avec les centres de loisirs de tout le territoire sur la récupération des matériaux nécessaires à sa réalisation, alors ne soyez pas étonné si vos bambins jouent les ferrailleurs ! Par ailleurs, il animera des ateliers de pratiques artistiques dont les travaux pourront être exposés lors de l'inauguration de l'œuvre.

À la rentrée, ce sont les collégiens qui pourront rencontrer l'artiste et observer son travail. Quant à la réalisation proprement dite, elle reviendra aux élèves des lycées techniques volontaires. Restera à trouver un écrin pour cet "arbre de vie" dont l'inauguration sera sans nul doute un grand moment de convivialité ouvert à tous.



Initiez-vous à l'internet

En juillet, le cyberbus circulera et le centre multimédia de Bouchain sera ouvert à tous gratuitement. Profitez-en pour percer le mystère des souris, claviers et autres accessoires et découvrez les secrets de la navigation sur Internet.

Centre multimédia :
222, rue Léon Piérard
59111 Bouchain. Tél. : 03.27.21.89.89
e-mail : caph-bouchain@wanadoo.fr



Bougez avec le Pass Sport Vacances

Football, tennis, canoë-kayak, basket ; du 1^{er} juillet au 20 août, La Porte du Hainaut propose aux enfants des activités sportives et gratuites dans toutes les communes.

Football - Du 1^{er} au 11 juillet, en collaboration avec la ligue régionale de football, la communauté d'agglomération organise un "Trophée des CLSH". Les CLSH des communes proches se rencontreront dans l'équipement le plus adapté. Au total, neuf points de rassemblement sont prévus. Chaque centre de loisirs pourra aligner plusieurs équipes et ainsi multiplier ses chances de se qualifier pour la grande finale qui aura lieu le 11 juillet à Hordain.

Basket - Du 15 au 25 juillet de 9h à 12h et de 14h à 17h, les animateurs sportifs de La Porte du Hainaut poseront leurs ballons dans neuf communes. Le temps d'une journée, ils proposeront aux enfants des initiations ou des petits matchs.

Canoë - Du 21 juillet au 5 août, de 14h à 18h, La Porte du Hainaut et la ligue régionale de canoë-kayak proposent à tous de s'initier gratuitement aux joies de la pagaie. Les animations se dérouleront successivement en cinq lieux différents du territoire.

Tennis - Du 6 au 20 août, de 14h à 18h, jouez au tennis dans la rue ! En partenariat avec le Tennis club de Denain, La Porte du Hainaut propose une animation pour tout public qui tournera dans six communes du territoire. Raquettes, balles et filets sont fournis ; vous n'avez qu'à chausser vos baskets.

Pour plus de renseignements sur les lieux et les horaires du Pass Sport Vacances, appelez le 03 27 09 92 80.

❶ L'Ec'eaubus : à peine inauguré, déjà demandé

L'Ec'eaubus a été inauguré le 22 mars sous le soleil de la base de loisirs de Raismes, en présence de nombreux représentants de La Porte du Hainaut et de tous les partenaires, Agence de l'eau, Département, Région, qui ont participé à son financement.

Communes, écoles, centre de loisirs, vous souhaitez une visite de l'Ec'eaubus ? Téléphonez aux animateurs au 03 27 09 92 83

Que des gagnants !

Vous avez été nombreux à renvoyer le bulletin qui figurait dans notre

magazine pour participer au tirage au sort lors de l'inauguration de l'Ec'eaubus. Voici le nom des heureux gagnants :

M. Robert Bataillon de Saint-Amand-les-Eaux a gagné la croisière sur l'Eureka pour deux personnes ; M. Vincent Duée de Neuville-sur-Escaut a gagné le forfait découverte des thermes ; Mmes Margaret Nastaga de Wallers, Janine Dangremont et Françoise Larcher de Saint-Amand-les-Eaux, Brigitte Miché de Wavrechain/Denain et France Dabeck de Lieu-Saint-Amand ont gagné des entrées à la piscine. Enfin, Ali Ghalem de Douchy-les-Mines, Paulette Leroy de Roeux, Léon Gorosz de La Sentinelle, Fabienne Mouton d'Haveluy, Jacques Lobry d'Haspres, Carine Adams de Wallers, Nicole Boneil, Ingrid Marquis et Daniel Oriac de Saint-Amand-les-

Eaux, René Browaeyts et Jean Flinois de Denain et Michel Bernard de Raismes ont visité gratuitement l'usine d'embouteillage de Saint-Amand.



❷ L'agglomération s'envole avec la foire commerciale

Du 1^{er} au 11 mai, notre communauté d'agglomération a été un partenaire actif et remarqué de la foire commerciale qui avait délaissé Nungesser pour prendre ses aises sur l'aérodrome de Prouvy-Rouvignies. Pour la première fois, cette grande animation commerciale était couplée au meeting aérien où la Patrouille de France fêtait ses 50 ans.

❸ Sur le haut du Pavé

Cette année encore, La Porte du Hainaut a été très présente lors de Paris-Roubaix. La veille de la course à Compiègne, le stand qu'elle partageait avec le lycée horticole de

Raismes a reçu la visite de nombreux champions dont Laurent Jalabert; Le jeudi précédent, c'est au théâtre de Denain qu'a été projeté, en avant-première de sa diffusion sur France 3, le film "Sur le haut



du pavé", en présence de nombreuses personnalités, dont J. Réveillon et G. Vaubourg, directeurs de Fr3 et Fr3 Nord, J.-M. Leblanc, Marc Madiot double vainqueur de l'épreuve et son équipe de *La Française des Jeux.com*. Enfin, grâce à notre concours, plusieurs dizaines d'élèves du LEP raismois ont vécu l'arrivée de la course au vélodrome de Roubaix.

❹ La saison culturelle a fait le plein

La programmation de La Porte du Hainaut, riche et variée, a permis à des milliers de personnes de nos communes de renouer avec les sorties culturelles. Il est vrai qu'entre les spectacles théâtraux comme *Poil de carotte*, *Métamorphoses* ou *Des couteaux dans les poules* (à La Sentinelle les 14 et 15 juin - photo), les lectures comme *Aimer à peine donnée* dans 8 communes dont Bruille le 20 juin ou les concerts de Mes souliers sont rouges ou Hanini, le choix est vaste.

❺ Le grand prix de Denain sous le soleil

Le 17 avril, il y avait le ciel bleu, le soleil et une marée humaine pour applaudir le peloton du Grand Prix de Denain, dont Bert Roesems est sorti vainqueur. Cette année, le départ réel a été donné à Wallers-Arenberg, face au siège de notre communauté d'agglomération. Raismes continuant d'accueillir le village de départ



A Hérin, Haulchin, Trith-Saint-Léger, Thiant et Raismes Depuis le 1^{er} juin, on trie autrement



Depuis le 1^{er} juin, les consignes de tri ont changé pour les riverains d'Haulchin, d'Hérin, de La Sentinelle, Raismes, Thiant et Trith-Saint-Léger.

Dans les grands bacs gris "ordures ménagères", pas de changement : on y met les déchets ménagers, ainsi que les sacs plastiques des supermarchés, les films plastiques qui entourent les packs d'eau ou de lait, les ampoules en verre, les vitres cassées, la porcelaine, la faïence, les papiers gras ou souillés, de même que les bouteilles d'huile. En revanche, il est maintenant demandé aux habitants de jeter les

Un guide des nouvelles consignes a été distribué dans tous les foyers concernés. Si toutefois vous ne l'avez pas reçu, n'hésitez pas à le demander en appelant le Point Info déchets.

papers, cartons, journaux et magazines dans le grand bac de tri sélectif avec les briques alimentaires, les emballages en métal (conserves, aluminium) et les plastiques (bouteilles et flacons).

Le petit bac, lui, est maintenant exclusivement réservé au verre. Ce changement d'usage, fort bien assimilé par les habitants de Bellaing, Oisy et Wallers il y a quelques mois, présente un gros avantage au moment du recyclage : outre le fait que le tri préalable du verre diminue le danger lié à la manipulation des déchets recyclables dans le centre de tri, il permet de préserver la qualité du verre et des autres matériaux, notamment les plastiques. Les ambassadeurs du tri restent à votre disposition pour toute information relative au tri, aux bacs, aux jours de collecte, aux déchetteries...

APPELÉ-NOUS

Pour répondre à toutes vos questions, La Porte du Hainaut a mis en place un Point Info déchets :

0 800 775 537

Vous trouverez un interlocuteur du lundi au vendredi de 8h15 à 12h15 et de 13h15 à 17h.

En dehors de ces plages horaires, laissez votre message sur le répondeur.

) Le conseil de Naïa :

Pour alléger votre facture d'eau, c'est très simple :

- Prférez la douche au bain : vous économiserez 100 litres d'eau par jour !
- Ne laissez pas couler l'eau pendant que vous vous brossez les dents : vous économiserez 15 litres par brossage.
- Faites équiper les WC d'un économiseur d'eau, vous économiserez 3 litres par pression.

A raison de 3 euros par mètre cube*, vous verrez votre facture baisser sensiblement. Et sans rien faire de plus, vous participez activement à la préservation de la ressource en eau.

* En France, le prix moyen de l'eau par mètre cube (soit 1 000 litres) est de 3 €.



) De nouveaux prestataires pour la collecte

Depuis le 1^{er} juin, c'est la société Shanks qui assure la collecte des ordures ménagères et des emballages des 18 communes du nord de La Porte du Hainaut.

Pour les habitants, cela ne change à rien, puisque la fréquence et le jour de ramassage sont maintenus (avec ici ou là des changements d'horaires). Pour la collectivité, le choix du prestataire a été dicté par le souci de maintenir le taux de la taxe d'enlèvement des ordures ménagères à zéro tout en garantissant le maintien du niveau de service.

Quant aux encombrants, ils seront désormais collectés sur tout le territoire, par le groupement Netrel - Malaquin. Les fréquences sont les mêmes qu'actuellement, sauf pour Mortagne, Flines, Maulde, Château l'Abbaye et Bruille-St-Amand qui passeront de une à deux



collectes par an.

Permettez-nous de vous signaler que le prix de ce service est fonction du tonnage. En clair, plus le prestataire collecte, plus le coût est élevé pour la collectivité. Entre 2001 et 2002, le tonnage a diminué de 200 tonnes (passant de 6 550 à 6 350 tonnes). Aidez-nous à faire baisser la facture encore en privilégiant les dépôts dans les déchetteries. Elles sont à votre disposition gratuitement.

Le centre de tri : première étape du recyclage

Pour être recyclés, les produits doivent être parfaitement séparés. C'est la mission des salariés du centre de tri Malaquin, qui, chaque jour, trient à la main le contenu de nos bacs de tri sélectif. Visite...

Maintenant que vous êtes incollables au petit jeu du "Quel déchet va dans quel bac ?" (Si vous ne l'êtes pas, n'hésitez pas à appeler le Point info déchets au 0800 775 537), maintenant que vous êtes convaincus, à raison, qu'en triant vous épargnez des forêts, d'autres ressources naturelles et que vous réduisez le coût de traitement de vos poubelles, vous triez. Bravo.

Cartons, papiers, plastiques, emballages alimentaires d'un côté ; verres de l'autre. Mais savez-vous où les camions les emportent ? Au centre de tri. Comme son nom l'indique, les déchets y subissent un nouveau tri, plus fin, à l'issue duquel chaque matériau est envoyé dans l'unité de traitement qui lui correspond. C'est donc une étape cruciale dans le processus de recyclage.

La Porte du Haut pos-

sède deux équipements de ce type sur son territoire, à Lourches et à Saint-Amand-les-Eaux.

Un centre de convergence

Le centre de tri Malaquin, implanté sur 7 hectares à St-Amand, est entré en service en 2000 et les 3 500 m² couverts ne suffisent déjà plus ! Un second bâtiment de 2 500 m² va entrer en service en juin, pour le stockage des produits finis. C'est ici que convergent tous les camions qui collectent les bacs de tri sélectif des habitants de notre communauté d'agglomération et des collectivités voisines. Là également que sont réceptionnés et traités les déchets industriels banals (DIB), dont Malaquin assure l'élimination pour le compte de ses clients dans un rayon de 200 km.



) Les déchets des collectivités sont poussés du box vers le tapis d'alimentation en pente (à droite sur la photo) qui alimente la ligne de tri.

L'organisation du bâtiment est telle que les DIB ne sont jamais mélangés à nos déchets domestiques. Dans le grand hall, chaque collectivité a son box où sont déchargés ses déchets, à l'exception du verre déjà isolé ; impossible d'imputer au voisin les erreurs de tri ! Le tapis d'alimentation fait monter les cartons, bouteilles, boîtes, etc. vers la ligne de tri manuel.

Des trieurs rapides et concentrés

Dans la salle de tri manuel, une vingtaine de trieurs

répartis sur deux lignes, opèrent à une vitesse déconcertante : chacun prélève deux produits différents parmi les objets qui défilent rapidement. Les boîtes en fer sont happées par un gros aimant et tombent directement dans un box situé sous la cabine de tri.

Dans l'idéal, il ne devrait rien rester sur le tapis à la sortie. Hélas, certains d'entre nous pratiquent un tri très personnel si bien que l'on retrouve toutes sortes de déchets, pas toujours ragoûtants, sur les lignes de tri manuel. Le coût de leur convoiage jusqu'à l'usine d'in-



) Les trieurs font preuve de beaucoup de concentration et de maîtrise pour isoler deux produits différents.

) Combien pour une couette ?

- 67 bouteilles d'eau pour obtenir une couette pour 2
- 27 bouteilles de soda pour une veste polaire
- 11 bouteilles de lait pour un arrosoir
- 200 flacons de produits d'entretien pour une poubelle
- 450 flacons de lessive pour un banc de jardin 3 places.

(Source Valorplast)



) Triées, pressées et conditionnées en balles de 400 kg, les bouteilles en plastique transparent vont partir pour l'usine de recyclage.

cinération et le prix de l'incinération sont naturellement facturés à la collectivité.

Les produits ainsi isolés subissent ensuite une réduction de volume drastique (30 à 50 fois), en passant dans la presse à balles. Ces balles seront expédiées vers l'unité de traitement choisie par la collectivité.

La deuxième vie des plastiques

La Porte du Hainaut a confié le recyclage des plastiques à Valorplast. A la sortie du centre de tri, les balles de bouteilles transparentes (en PET polyéthylène téréphtalate) et celles qui rassemblent les faconnages et bouteilles en plastique coloré (en PEhd, polyéthylène haute densité) partent vers une unité de traitement gérée par Valorplast. Les produits y sont relavés. Un passage dans la vapeur d'eau élimine toute trace de colle et d'étiquette. Après quoi, les plastiques sont broyés, lavés encore, et réduits en granulés, transparents pour le PET et colorés pour le PEhd.



) Les petits résidus tombent du tapis d'alimentation incliné, où les produits plats (cartons et journaux) sont séparés des "creux" (bouteilles et flacons).

Valorplast expédie alors ces granulés vers les usines où ils seront fondus et utilisés pour fabriquer de nouveaux produits, très variés : revêtements intérieurs des voitures, mousses d'isolation pour l'habitat, pots de fleurs, bidons pour les huiles de moteur, coffrage des piscines...



) Coordonnées :

Centre de tri Malaquin
Zone d'activités du
Moulin Blanc
59230 Saint-Amand-Les-
Eaux
Tél. 03 27 21 42 84
<http://www.malaquin.com>

) Malaquin avec les collégiens pour les Bravos de l'industrie

"Une entreprise au service de l'environnement". Fidèle à sa devise, Malaquin s'implique dans l'éducation. On ne compte plus les visites d'écoles, d'entreprises et même d'élus que reçoit le centre de tri. Mais ce n'est pas tout. Cette année, M. Bartosewski a accepté d'être le tuteur d'une classe du collège Marie-Curie de Saint-Amand qui participe aux Bravos de l'industrie, organisés par l'union des industries et métiers de la métallurgie du Valenciennois.

Après une visite d'entreprise en règle, les collégiens ont préparé une exposition sur les déchets et leur recyclage, très didactique et parfaitement compréhensible pour des enfants. Leur objectif : sensibiliser les écoliers et les collégiens au tri sélectif. Et l'on y apprend beaucoup. Saviez-vous que c'est en 1243 qu'apparut le premier règlement interdisant de jeter ses ordures et excréments dans la rue ? De l'invention du vide-ordures aux lois successives sur l'élimination des déchets, le volet historique vous surprendra sûrement. Les différents modes de collecte et de tri sont bien sûr largement expliqués, de même que le recyclage des emballages alimentaires, exemples à l'appui.

Les apprentis exposants ont rodé leurs explications lors des journées portes ouvertes du collège début avril ; ils passeront devant le jury des Bravos les 12, 13 et 14 juin au stage Nungesser de Valenciennes. Venez donc les encourager.



Vous avez entre 16 et 20 ans ? Dans le cadre de ses animations estivales, La Porte du Hainaut organise pour vous chaque semaine, en juillet et août, des journées de découverte, de détente ou de sport. Les dates vous seront communiquées très prochainement. Notez dès maintenant le programme.

Des journées d'évasion pour les 16-20 ans



La Porte du Hainaut
Communauté d'Agglomération

1 A la découverte de Paris

Visite d'une heure et demie au Stade de France, croisière commentée en bateau mouche sur la Seine.

2 Sport et mémoire dans l'Audomarois

Visite de la Coupole d'Helfaut et parcours aventure dans les arbres à Guines.

3 Sport et culture à Boulogne-sur-Mer

Visite de Nausicaä, char à voile et temps libre.

4 Aventure dans les Ardennes Belges

Descente en kayak de la rivière Lesse, de Gendron à Anserremme et parcours au Challenge parc aventure.

5 Détente à Phantasialand près de Cologne

Journée au parc d'attractions.

6 A la découverte de Brugges et de Bouddewinjpark

Promenade en bateau sur les canaux de Brugges, visite de la brasserie Straffe Hendrik, temps libre et Parc d'attractions.

7 A la découverte de Londres

Visite guidée en autocar et temps libre.

8 A la découverte d'Anvers

Excursion à bord d'un bateau offrant un point de vue inoubliable sur la ville et le fleuve, et visite du zoo.



Tarif unique :

10 euros par personne et par journée, transport, activités et repas compris.

Lieux de départ :

Plusieurs points de ramassage sont prévus sur le territoire, à Saint-Amand-les-Eaux, Raismes, Wallers, Trith-Saint-Léger, Denain et Bouchain. Les retours s'effectueront aux mêmes endroits.

Inscriptions :

Dans les mairies et au service Tourisme de La Porte du Hainaut à partir du 10 juin.

Renseignements :

Service Tourisme :
03 27 22 48 94

