



Le mensuel des habitants de La Porte du Hainaut



Éleveurs laitiers
Le lait,
une des richesses
du territoire

Dossier p.8-9-10



La Porte du Hainaut
Communauté d'Agglomération

SOMMAIRE

- ▶ **Tour de France**
Retour en images
sur une journée
d'enfer... du Nord
p.2-3
- ▶ **Vie associative**
Un air de Pologne...
à Raismes
p.5
- ▶ **Zoom**
Bouchain bientôt
doté d'un EHPAD
révolutionnaire
p.7
- ▶ **Culture**
Un magicien
mentaliste
à Escaudain
p.14



Tour de France 2014 - 9 juillet : Aren La pluie, la brume, le froid... mais la



Une étape dantesque !

La pluie aurait pu tout gâcher, voire faire fuir les plus férus de la Grande Boucle. Elle n'en a rendu que plus exceptionnelle cette étape ! Et quelle étape !

7h, les camions de matériel, arrivés la veille ou dans la nuit, commencent à se vider pour mettre en place le "village d'arrivée". Impressionnant, vu du haut du chevalement du Site minier (photo 1). Salariés de La Porte du Hainaut (photo 2), équipes logistiques du Tour (photo 5), tout le monde s'active.

9h, la sonnerie retentit. C'est l'heure du débriefing quotidien. Jean-Louis Pagès*

(photo 4), chef d'orchestre de la logistique, fait le point avec ses troupes. Connu pour son franc parler, il n'hésite pas à mettre le doigt sur les problèmes observés la veille et parle du programme du jour tout en racontant quelques anecdotes.

En attendant les coureurs, des animations (photo 7) sont organisées sur la place Casimir-Perrier (concerts, jeux concours, informations touristiques, mascottes...).

Pour les plus courageux, la caravane publicitaire distribue de nombreux présents (photo 6) : stylos, porte-clés,

bonbons et même saucissons ! Pour survivre à cette journée, il fallait être équipé. Le produit du Jour ? Le poncho jaune estampillé Tour de France (photo 11).

La pluie tombant en masse sur le parcours, les organisateurs décident de supprimer un secteur pavé avant même que les coureurs ne prennent le départ d'Ypres. Pendant ce temps-là, sur le Site minier, la salle de presse se remplit. En fin de journée, elle accueillera près d'un millier de journalistes venus du monde entier (photo 3).

14h. L'Entente cycliste Raismes-Petite

berg - Porte du Hainaut ferveur et la foule !

Édito



Les pages que ce numéro d'*Horizons* consacre à la production laitière de nos territoires, mettent l'accent sur le vécu et les attentes de nos exploitants et sur un enjeu qui nous concerne tous : celui du maintien de l'activité agricole.

Un enjeu de portée régionale et nationale à l'heure où notre pays voit disparaître ses fermes (75 000 perdues en dix ans), et vient de passer sous la barre des 300 000 exploitations. Agriculture et ruralité doivent marcher du même pas. C'est le sens de nos politiques communautaires : soutien financier aux projets de nos communes rurales ; création d'équipements (espaces numériques, city-stades, halles commerciales...) ; aide aux Très Petites Entreprises et aux commerces ; limitation au SCOT, de l'extension urbaine pour préserver les surfaces agricoles ; contribution au développement durable (Plan climat, requalification de la Scarpe, partenariats avec le Parc naturel régional) ; valorisation d'un tourisme vert et bleu avec l'Office de La Porte du Hainaut... En se conjuguant, ces décisions aménagent le territoire communautaire, valorisent la diversité de nos communes membres et nourrissent la vitalité de nos villages.

Alain BOCQUET

Président de la Communauté d'Agglomération de La Porte du Hainaut



Forêt (photo 14), suivie des jeunes de l'école de cyclisme de Douchy (photo 8), passe la ligne d'arrivée de façon symbolique. 17h. Sur l'écran géant, on aperçoit Lars Boom au "Pont Gibus" (photo 9), dernier secteur pavé avant l'arrivée (photo 10). Quelques minutes plus tard, les premiers coureurs passent la ligne d'arrivée (photo 13). Exténué, couvert de boue, le vainqueur de l'étape, Lars Boom, rassemble ses

dernières forces pour rejoindre le podium (photo 16). Une fois rafraîchi, c'est accompagné de sa fille qu'il montera sur le podium (photo 18), suivi de Vincenzo Nibali (photo 15), le maillot jaune du jour. Après la cérémonie protocolaire, les organisateurs se rendent sur la stèle Stablinski (photo 12) pour y déposer une gerbe. Plus tard, lors de la cérémonie de clôture, la Fédération des Pâtisiers du



Nord et du Pas-de-Calais remet un chèque de 1 000 € à la fondation Digestscience France (lutte contre les maladies orphelines), par le biais de son parrain, le cycliste Cédric Vasseur (photo 17). Une somme recueillie suite à la vente de leur délicieux "Pavé d'enfer". Une journée de folie pour tous, mais ô combien sensationnelle !

*Directeur des sites du Tour de France chez ASO.

© ASO/B. Borde

© ASO/X.Bourgeois

© CAPH - J. Ginguéné

© ASO/X.Bourgeois



Maison de la Justice et du Droit

Une présence judiciaire de proximité

Présente à Denain depuis 2003, à l'angle des rues Salengro et de Villars, la Maison de la Justice et du Droit (MJD) a reçu, rien qu'en 2013, près de 3 800 personnes. Son rôle ? Informer gratuitement et de façon confidentielle les citoyens sur leurs droits. Ouverte à tous les habitants du territoire, mais peu le savent, la MJD appartient à un réseau national composé d'un peu plus de 130 structures.

À l'accueil ce jour-là, Martine, greffière au Tribunal de Grande Instance de Valenciennes, en poste à la MJD depuis 2006. L'accueil : « le pivot » de l'établissement. « Notre rôle principal est avant tout d'écouter et d'orienter les visiteurs en fonction des problèmes qu'ils rencontrent. Mais nous ne les conseillons pas. Ça, c'est le rôle de nos partenaires, avocats, huissiers, notaires... » En d'autres mots, il s'agit tout simplement de mettre le droit à la portée de tout un chacun.

Durant notre conversation, ils sont près d'une quinzaine à franchir le seuil de la MJD. Martine les écoute dans un premier temps avant de les interroger si nécessaire. En quelques minutes, elle doit analyser la demande et trouver quel est le meilleur interlocuteur pour le citoyen. Elle conseille, oriente, propose un rendez-vous. « C'est un emploi qui requiert non seulement d'avoir de bonnes connaissances en droit mais pour lequel il faut également être capable de déterminer s'il s'agit d'un problème pénal ou civil. » D'où la nécessité de suivre des formations auprès des professionnels de la justice et de se documenter régulièrement, les lois ne cessant d'évoluer. « Il est aussi indispensable de bien connaître les acteurs de notre réseau afin d'orienter efficacement les gens. » La plupart des demandes qu'elle reçoit sont liées à la famille

(divorce, droit de garde...), à la consommation (problème de remboursement de crédit, dossier de surendettement...) ou encore au logement. Entre deux entretiens, elle avoue endosser différentes casquettes. Tour à tour conseillère, assistante sociale, psychologue ou même confidente.

Pour les mineurs aussi

Sur demande des chefs d'établissements, Martine intervient également dans les collèges, « le but étant d'informer les jeunes sur leurs droits et leurs devoirs en tant que citoyens », ou encore à l'Établissement pénitentiaire pour mineurs de Quiévrechain lors des journées « Défense et Citoyenneté ». Mais la greffière le reconnaît, les

mineurs ne viennent que très rarement la consulter, « souvent par peur ou méconnaissance. C'est dommage... »

À noter, chaque année, mi-juin, une journée d'accès aux droits est organisée. N'hésitez pas. ■

Maison de la Justice et du Droit, 117, avenue de Villars à Denain. Infos : 03.27.43.69.30 ou mail : mjd-denain@justice.fr

À savoir

Sur le territoire, une autre Maison de la Justice et du Droit devrait voir le jour d'ici à quelques mois à Saint-Amand-les-Eaux. Nous ne manquerons pas de vous en informer le cas échéant.



Polonia Vicoigne

Un quart de siècle d'existence !

Le 28 septembre, l'association "Polonia Vicoigne" fêtera ses 25 ans d'existence. Créée en 1989, sous l'impulsion de l'actuel président Philippe Buniowski, elle rassemble toujours, un quart de siècle plus tard, une quarantaine de descendants d'immigrants polonais.

Philippe avait 24 ans, lorsqu'il a pris la décision de créer l'association. Son objectif : « qu'il y ait une transmission des traditions et qu'on les fasse connaître aux Français. » Arrivés en France et plus particulièrement dans le Nord, pour travailler à la mine, dans l'agriculture ou dans quelques usines, de nombreux Polonais se sont installés avec leurs familles dans le quartier de Vicoigne, à Raismes. « À cette période, il fallait faire remonter économiquement la France. » En parallèle, de nombreuses sociétés ou confréries voient le jour et rassemblent ce peuple déraciné. C'est en fréquentant l'une de ces



confréries au côté de sa grand-mère, dans les années 1970, que Philippe va découvrir ses origines. C'est un peu cette ambiance qu'il a voulu recréer avec l'association Polonia. Aujourd'hui forte d'une quarantaine de membres, celle-ci organise régulièrement des repas dansants avec des orchestres polonais, des bals, des voyages en Pologne... et

chaque dernier dimanche de septembre, une grand'messe solennelle. Vêtus de costumes folkloriques traditionnels, les adhérents défilent ce jour-là de l'église Sainte-Barbe au monument polonais (place de Vicoigne) imaginé et financé par l'association elle-même. Des moments conviviaux qui ravissent aussi bien petits et grands, puisqu'au sein de

Polonia, jusqu'à trois générations se côtoient. ■

Prochains rendez-vous :
 - le dimanche 28 septembre, 15h, messe, église Sainte-Barbe (Raismes-Vicoigne) ;
 - le dimanche 5 octobre, repas dansant animé par l'orchestre Christian Kubiak, 12h30, salle Jean-Ferrat, rue du Fortin (Escautpont).
Renseignements :
 06.13.95.14.32.

HORIZONS DES ASSOCIATIONS - HORIZONS DES ASSOCIATIONS - HORIZONS DES ASSOCIATIONS - HORIZONS DES ASSOCIATIONS

> SAINT-AMAND-LES-EAUX
 Jusqu'au 30 septembre, venez découvrir à la médiathèque, l'exposition retraçant la première saison apicole d'un jeune garçon.

> BELLAING
 L'Amicale organise une bourse aux vêtements (du bébé à l'adulte) le samedi 11 octobre de 9h à 17h et une bourse aux jouets le dimanche 12 octobre de 9h à 17h à la salle du Labyrinthe. 3€ la table de 2 m. Infos : 06.84.40.34.27. Restauration sur place.

> FLINES-LES-MORTAGNE
 - Le traditionnel repas de la Roue flinoise aura lieu le dimanche 12 octobre à partir de 12h avec au programme : musique, danse, tombola... Bonne ambiance assurée !

Renseignements : 03.27.26.82.64.
 - L'association Gym' Flines reprend les entraînements à la salle des fêtes. Le mardi : gym d'entretien de 19h30 à 20h30 ; le jeudi : zumba de 19h30 à 20h30. Inscriptions et renseignements : 03.27.26.81.28.

> DOUCHY-LES-MINES
 L'Entente Athlétique Douchinoise fait sa rentrée. N'hésitez plus, rejoignez le club, il vous y attend nombreux ! Renseignements : 06.05.25.04.54 ou 06.09.56.62.38 - Site internet : www.eadouchy.asso-web.com



> ESCAUDAIN
 L'école de musique d'Escaudain vous propose de rejoindre son équipe de musiciens ! Contact : 03.27.44.88.10.

> LOURCHES
 Le club de scrabble et de belote vous attend les jeudis de 14h à 17h, salle des associations. Contact : 03.27.43.73.34 ou 03.27.31.09.08.

> RŒULX
 Le karaté club de Rœulx a rouvert ses portes. Il est possible de s'inscrire au 06.67.95.24.59 ou par mail : karate.club.roeulx@outlook.fr

> TRITH-SAINT-LÉGER
 "Triith Tonic" reprend ses cours avec la "Gym cône" les mercredis de 11h à 12h (de 15 à 30 mois) et de 10h à 11h

(de 30 mois à 6 ans). Salle Huguet. Nouvelle zumba : jeudi de 19h à 20h. Contacts : 06.64.28.88.30, 03.27.21.28.63 ou 06.98.91.35.89.



Pour annoncer gratuitement vos manifestations :
 horizons@agglo-porteduhainaut.fr
 Prochaine parution : fin octobre 2014.



Aide à l'accession

C'est décidé, je deviens propriétaire !



Qu'il soit le projet d'une vie ou une étape avant de voir plus grand, l'achat d'un bien immobilier n'est pas simple et représente un engagement financier important dont il ne faut pas négliger la préparation ! La Porte du Hainaut peut vous accompagner sur certaines étapes.

1 - Faire ses comptes

Avant de vous engager pour 15, 20 ou 25 ans, évaluez exactement vos ressources afin de mesurer au plus juste votre capacité à rembourser vos emprunts et la possibilité de mener à bien votre projet.

2 - Choisir le type de bien

Qu'il soit neuf ou ancien, votre futur logement doit être adapté à vos besoins (actuels et futurs) ; réfléchissez à vos impératifs.

Si le bien est ancien, vérifiez que les travaux à réaliser ne vous entraînent pas dans un "gouffre financier". Essayez de les faire chiffrer par un professionnel avant de vous engager.

Lors des visites, inspectez l'ensemble du logement. Assurez-vous du bon fonctionnement des équipements (chaudière, installation électrique, plomberie, sanitaires...). Réclamez les diagnostics que le vendeur doit fournir, qui vous renseigneront sur un certain nombre d'éléments, et notamment sur la performance énergétique et l'état

sanitaire du logement (plomb, amiante, termites, installations de gaz et d'électricité).

3 - Trouver le bon financement

C'est souvent le point le plus fastidieux, mais l'enjeu est important. L'objectif est de trouver les solutions les plus appropriées à votre profil et votre budget. Il existe des prêts aidés (Prêt à Taux Zéro, Prêt Accession Sociale, Prêt Action Logement). N'hésitez pas à faire le tour des banques pour dénicher le meilleur financement.

Plus de conseils

- ♦ L'Agence Départementale d'Information sur le Logement (ADIL), association agréée par le ministère chargé du Logement, a pour vocation d'offrir au public un conseil juridique, financier ou fiscal sur toutes les questions relatives à l'habitat. Cette information, neutre et gratuite, permet de mieux connaître vos droits, vos obligations et les réponses adaptées à votre situation.

Dans le cadre d'une accession à la propriété, l'ADIL met à votre disposition des juristes qui établiront, au cours d'un entretien personnalisé, une étude globale de votre projet.

- ♦ Des conseillers Espace Info Énergie (EIE) sont également disponibles dans les locaux de La Porte du Hainaut à Raismes,

pour vous fournir des conseils et des informations sur toutes les questions relatives à la maîtrise de l'énergie dans l'habitat. Ils peuvent notamment vous renseigner sur les différents dispositifs d'aides financières (Éco prêt à taux zéro, crédit d'impôt...), ou sur les diagnostics et études thermiques (Diagnostic de Performance Énergétique...).

**Contacts : ADIL du Nord au 03.59.61.15.00 ou www.adilnord.fr
Espace Info Énergie de La Porte du Hainaut : 03.62.53.25.19.**

La Porte du Hainaut vous accompagne

Le dispositif d'aide à l'accession sociale à la propriété, un coup de pouce pour démarrer !

Résidant ou travaillant sur le territoire, vous êtes primo-accédant* et vous envisagez d'accéder à la propriété, vous pouvez peut-être bénéficier d'une subvention. Attention, le coût global de votre projet ne doit pas dépasser 180 000 € et vos revenus doivent respecter certains plafonds de ressources. N'hésitez pas à vous renseigner, le plus tôt sera le mieux.

Renseignements : 03.27.09.92.28 du mardi au jeudi de 9h à 12h et de 14h à 16h, ou auprès de l'ADIL au 03.20.24.09.91.

* Un primo-accédant est une personne ou un ménage qui n'a pas été propriétaire de sa résidence principale dans les deux années qui viennent de s'écouler ; dans le cas d'un ménage, chaque emprunteur devra répondre à cette condition.

Un établissement révolutionnaire

Le nouvel EHPAD de Bouchain



© Philippe Caucheteux

Fin juin a eu lieu à Bouchain, la pose de la première pierre du futur Établissement d'Hébergement pour Personnes Âgées Dépendantes (EHPAD), seule structure médico-sociale en France à répondre aux normes exigeantes du label "Passivhaus". Essentiellement réalisé par des entreprises locales, il sera livré fin 2015 pour ouvrir début 2016.

La genèse du projet

Datant des années 1990, l'ancien bâtiment* était devenu inadapté. Pour apporter les meilleures solutions, allaient rappeler Jacques-Pierre Boltz, maire de Bouchain et Franck Bridoux, directeur, un travail d'équipe a été engagé et c'est ainsi qu'a émergé ce projet, parfaite illustration d'une démarche ambitieuse, notamment en matière d'économie d'énergie. À l'arrivée, « un établissement révolutionnaire, situé en centre-ville et totalement intégré dans son environnement », auquel aura contribué La Porte du Hainaut ; Pascal Jean, Vice-président en charge de l'Habitat, soulignant « qu'il s'inscrit dans les objectifs du Programme Local de l'Habitat (PLH) de la Communauté d'agglomération. » Un PLH qui retient au nombre de ses missions, la réalisation de logements spécifiques pour les personnes

âgées et la création de structures d'hébergement pour personnes âgées dépendantes. 287 lits ont ainsi été financés depuis 2006.

Un gain important d'énergie

L'EHPAD sera conçu selon le label allemand "Passivhaus", le plus performant au monde en termes de réduction des besoins énergétiques, jusqu'à 90 % ! En hiver, le bâtiment sera peu chauffé grâce à son excellente isolation thermique ; en été, il sera rafraîchi par l'eau de la nappe phréatique, la bioclimatique et les protections solaires. La température sera donc constante. Enfin, l'eau chaude (7 m³/jour) sera produite toute l'année par une installation solaire, complétée si besoin par une chaufferie bois, alimentée par l'énergie locale, renouvelable et neutre en CO².

Des équipements complets

L'établissement de 105 lits comprendra, entre autres, un espace public, lieu de rencontre et de convivialité pour les activités collectives, un secteur réservé à l'administration, un secteur médical complété par de la balnéothérapie, une salle de motricité, des jardins thérapeutiques, un lieu d'animation, des espaces communs dans chaque unité

d'hébergement permettant de rompre la monotonie des couloirs et d'accéder aux espaces extérieurs ouverts. Deux unités de vie Alzheimer et deux places d'hébergement temporaire compléteront l'équipement.

Autant de paramètres humains et technologiques qui en feront un lieu d'accueil unique répondant à la dépendance sous toutes ses formes. ■

*L'ancien bâtiment fait l'objet d'études pour sa reconversion en logements destinés aux seniors et en crèche.



Financement

16,5 M€ : montant global du projet intégrant les aménagements mobiliers et extérieurs.

105 000 € : participation de La Porte du Hainaut.

Autres financements : les Caisses de retraites complémentaires, la Caisse des dépôts, l'Europe au travers du FEDER avec l'appui de l'Ademe et de l'État, la CNSA, le Conseil général et l'Agence Régionale de Santé.

Le lait sous toutes ses formes

Votre allié pour une bonne santé !

« Les produits laitiers sont nos amis pour la vie » chantait il y a quelques années la publicité. Le lait est partout... ou presque. Outre sa consommation directe, il est utilisé comme matière première de nombreux dérivés tels que le beurre, le fromage, les yaourts, la crème fraîche ou encore la poudre de lait.

75 % du lait est transformé en produits laitiers grand public (laits, yaourts, desserts lactés, fromages, beurre, crème). Le reste est converti et utilisé dans les secteurs alimentaire, pharmaceutique et chimique

Les effets bénéfiques

Bon pour la croissance, le lait améliore la santé des os et des dents. Il facilite la récupération du sportif et a également une action positive sur la flore intestinale et la digestion...

La France et le lait, une vraie histoire d'amour...

80 % des départements français produisent du lait et les exploitations laitières sont réparties sur la quasi-totalité du pays. À l'image du Nord-Pas de Calais, dont la superficie agricole occupe les deux tiers de la région, le territoire est propice à l'élevage laitier. Dans le Nord, en 2013, près de 621 millions de litres ont été collectés chez les 1 437 producteurs que compte le département. Un volume global de production qui reste constant, voire augmente légèrement, « même si le nombre d'exploitants, lui, a beaucoup diminué ces dernières années », note Cassandre Wallet, animatrice de la Section Laitière, basée à la Maison des Agriculteurs de Sars-et-Rosières. Les raisons de cette diminution ? « La restructuration de l'industrie laitière, la pyramide des âges, de plus en plus vieillissante, et le manque d'aides, pour les jeunes qui s'installent (...) » Autre explication : de plus en plus d'agriculteurs choisissent aujourd'hui de créer des structures associatives.

La collecte

Le lait cru est un produit vivant et fragile, qui ne peut pas beaucoup voyager. Il doit être transformé dans les 72h, maximum, après la traite pour pouvoir être conservé. C'est l'une des raisons pour lesquelles les usines de collecte se situent à proximité des exploitations laitières. Sur la Communauté d'Agglomération de La Porte du Hainaut, celles-ci travaillent essentiellement avec deux grosses usines : Lactalis (Nestlé), à Cuincy dans le Douaisis ; Sodial (Candia), à Awoingt dans le Cambrésis. D'autres ont choisi le belge Milcobel ou encore l'Union Coopérative Agricole Nord Est Lait (UCANEL).

1969 : la loi Godefroy instaure le paiement du lait en fonction de sa composition et de sa qualité

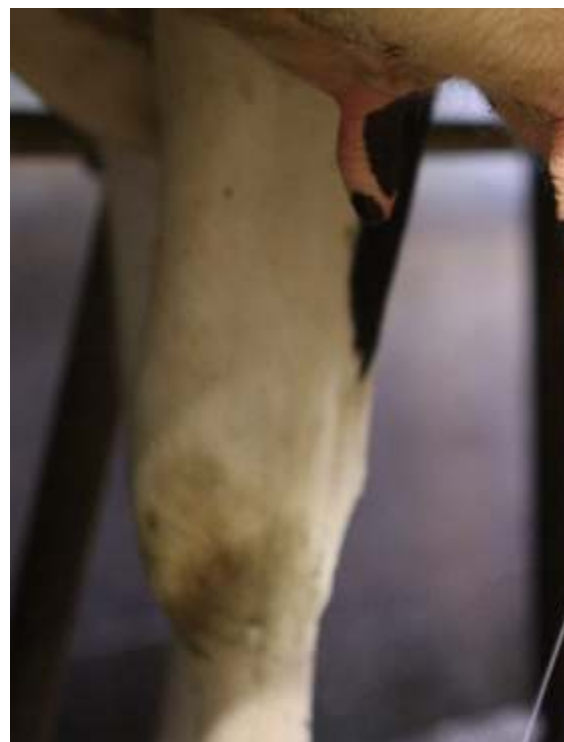
Les contrôles

À chaque ramassage, un échantillon de lait est prélevé pour analyser sa composition et sa qualité. Le lait doit répondre strictement aux normes européennes d'hygiène. Le prix du lait payé au producteur est fonction de cette qualité, de sa composition en matière grasse et de sa matière protéique. Mais il est bien davantage encore soumis aux exigences de la grande distribution et des industries de transformation qui font pression, au détriment de l'application d'un prix rémunérateur pour les producteurs.

Le robot de traite

En France, à peine 5 % des exploitations laitières sont équipées d'un robot de traite. Sur notre territoire, deux exploitants, à Brillon et à Hasnon, ont sauté le pas. Ce dispositif permet l'automatisation de la traite grâce à l'informatique. La machine reconnaît la mamelle de chaque vache et la branche automatiquement. Grâce à cela, l'éleveur n'a plus d'obligation de présence lors de la traite qui se déroule à heure fixe matin et soir. La technique permet aussi à l'exploitant d'avoir un suivi très précis et individualisé de la qualité du lait prélevé. ■

Consommer 3 produits laitiers couvre 60 % des besoins quotidiens en calcium



© CAPH - Toyeb Benhennou

La filière laitière locale

Rencontres...

"Un métier dans lequel il faut un esprit de famille"

Xavier, Isabelle, Jean-François... ont un point commun : ils sont à la tête d'une exploitation laitière basée sur le territoire de La Porte du Hainaut. Même s'ils n'ont pas de vision précise quant à leur avenir, ces hommes et ces femmes s'adaptent, innovent, se distinguent de par leurs projets, leurs actions et surtout n'aspirent qu'à une seule chose : vivre de l'agriculture. Rencontre.



Xavier Soyez

À Bellaing, Xavier est à la tête d'un troupeau de Prim'Holstein. Depuis 2010, il alimente quotidiennement le distributeur de lait cru installé sur le parking de l'hypermarché voisin. Un approvisionnement de la machine réalisé « avec le lait issu de la traite du matin, refroidi entre 2 et 4° ». Une production qu'il qualifie de « marginale », puisqu'elle ne représente qu'environ 3 % de la production quotidienne, le reste étant destiné à une unité de transformation. Seul bémol, « après une mise en route satisfaisante, la consommation a rapidement baissé avant de se stabiliser. » Toutefois, Xavier reconnaît qu'il existe une clientèle fidèle. « Des personnes qui privilégient la qualité du lait entier ou qui le réservent à des occasions particulières, comme la visite des petits-enfants ou la réalisation de pâtisseries. » Quant au lait invendu, il est récupéré dès le lendemain afin d'être distribué aux veaux ou transféré en laiterie.

Isabelle Pique

Déjà toute petite, Isabelle n'imaginait pas faire un autre métier qu'agricultrice. Une fois ses études de gestion terminées, c'est donc naturellement qu'elle s'est associée à ses parents, installés depuis 1973 à

Saint-Amand-les-Eaux.

À la tête d'une centaine d'hectares, elle gère aujourd'hui, toujours avec eux, quelque 75 vaches laitières (son mari, quant à lui se consacre plutôt à l'exploitation de fraises à quelques kilomètres de là). Son cheptel, c'est sa vie...

Dans son exploitation, chaque vache a un nom « c'est beaucoup plus humain que de leur donner des numéros et ça nous aide pour les lignées. » C'est ainsi que chez elle, on rencontre la famille des fleurs, alcools, couleurs... « Nous avons environ sept lignées différentes sur le troupeau. »

.../...



Isabelle Pique

"Aujourd'hui, l'agricultrice n'est plus "la femme de l'agriculteur", elle commence à être reconnue pour son travail." Et Isabelle sait de quoi elle parle, puisque début 2014, elle a été mise à l'honneur lors de la première édition des trophées des agricultrices du Nord, dans la catégorie "Agriculture et engagement".

Bientôt un pacte laitier ?

Du côté des organisations professionnelles paysannes (FNSEA, Confédération paysanne, Modef...), les préoccupations et les attentes sont nombreuses. Fin juin, Thierry Roquefeuil, président de la Fédération Nationale des Producteurs de Lait (FNPL) était sur notre territoire, à l'occasion du conseil décentralisé de la fédération. L'équipe d'Horizons est allée à la rencontre de ceux qui dénoncent "l'irresponsabilité des acteurs de l'aval de la filière" et "l'obsession du prix le plus bas".

Pouvez-vous nous faire un point sur l'actualité laitière ?

Nous sommes à un tournant. Le 30 mars 2015 marquera la fin des quotas laitiers imposés par la Politique Agricole Commune (PAC). Une question était donc sur toutes les lèvres : "Comment allons-nous nous organiser ?" Pour la FNPL, c'est simple, nous souhaitons lancer un pacte laitier afin de nous préparer à l'après quotas et surtout nous préparer à l'avenir. Pour ce faire, il faut obtenir un changement de politique, adapté au monde d'aujourd'hui. Notre objectif principal : redonner des perspectives aux producteurs. Car aujourd'hui, la filière laitière est un marché porteur, qui s'ouvre en plus à l'Europe (...). Dans les priorités à mettre en place rapidement, il y a notamment le renouvellement des jeunes. La fin des quotas ne peut être que positive pour la filière laitière.

Pouvez-vous nous en dire un peu plus sur ce pacte laitier ?

Il devrait être mis en place fin novembre, nous sommes actuellement en attente d'une réponse du ministère de l'Agriculture. Nous lui avons présenté le projet en mars dernier.

Ce pacte devrait en plus faire évoluer la relation entre les producteurs, les transformateurs et les distributeurs. Et ce n'est qu'un début ! Avec ce pacte, nous avons la volonté de donner une dynamique laitière nécessaire non seulement pour le Nord-Pas de Calais, mais également pour les autres régions. Mais pour que cela fonctionne, tout le monde doit jouer le jeu : l'État, les entreprises, les banques, les éleveurs... Si c'est le cas, nous devrions pouvoir créer de l'emploi et continuer à offrir une production de qualité pour le consommateur. Il faut donc être force de propositions !



...avec des exploitants

Ses bêtes, elle les bichonne. Pour Isabelle, « *plus une vache rumine, mieux elle est !* » Pour augmenter la qualité nutritive du lait, elle ajoute au foin, du maïs, qu'ils cultivent eux-mêmes. Isabelle travaille en autosuffisance sur son exploitation. Elle donne aussi parfois des tourteaux*, seul aliment acheté, qui « *apportent des protéines et améliorent la qualité nutritionnelle du lait.* »

Ce jour-là, en visitant le hangar, on découvre une vache et son jeune veau. « *Elle vient de mettre bas il y a à peine une heure.* » Des moments privilégiés pour Isabelle. « *Nous élevons les femelles qui naissent sur place et elles participent au renouvellement du troupeau. Lorsqu'il y en a trop, ou lorsqu'il s'agit d'un mâle, nous les vendons pour de nouveaux*

élevages. »

Grâce à l'insémination artificielle, Isabelle a constaté une augmentation du potentiel qualitatif de son troupeau. Deux fois par jour, elle s'occupe de la traite avec sa mère. Le lait est ensuite collecté par Lactalis à Cuincy et « *est essentiellement utilisée pour des produits à forte valeur ajoutée* », comme les yaourts La Laitière®.

En plus de la gestion de son exploitation, Isabelle a pris des responsabilités dans le secteur laitier : depuis plusieurs années, elle occupe les postes de trésorière de la section laitière et de secrétaire du groupement de la laiterie. « *Des expériences qui m'ont permis de m'ouvrir sur l'extérieur.* » ■

* Résidu solide riche en protéines, obtenu lors du traitement des graines et des fruits oléagineux (...), très utilisé dans l'alimentation du bétail. (Larousse)

Marie-Josée Hendricks

À la tête d'un cheptel d'une soixantaine de vaches laitières à Noyelles-sur-Selle, les Hendricks ont, en plus de la gestion de leur exploitation, décidé de se lancer dans la vente directe. Pour cela, Marie-Josée a suivi une formation au Quesnoy et a obtenu la qualification demandée par la DSV (Direction Sanitaire et Vétérinaire), pour la "maîtrise des risques sanitaires". « *Dans un premier temps, nous avons créé un laboratoire aux normes, puis une vitrine.* » D'un petit local destiné à la vente, ils sont passés à un joli magasin, multipliant la surface de vente par trois. « *Un investissement nécessaire, il arrivait parfois que les clients fassent la*

queue dehors. » Au fur et à mesure des ans, ils ont également acquis du matériel professionnel : pasteurisateur, machine pour pose d'opercules... « *ça nous aide, même si de nombreuses tâches sont toujours faites manuellement.* » Désormais adhérents à l'Association Régionale des Vendeurs Directs, ils commercialisent chaque vendredi et samedi matin : beurre, yaourts, fromage blanc, crèmes dessert... « *En moyenne, nous fabriquons 2 000 yaourts par semaine.* » Une employée aide Marie-Josée à la transformation, car celle-ci réalise toujours quotidiennement la traite, tout ce qui touche à l'administratif, sans oublier le petit dernier de la famille. ■

Jean-François Debrabant

Après plusieurs années passées à travailler dans l'Oise, puis dans une entreprise de travaux agricoles, Jean-François a racheté les parts de son oncle, en 2009,

lorsque ce dernier a manifesté son envie de quitter l'exploitation familiale à Hasnon. Associé à son père, il a fait le choix d'investir dans deux robots de traite. Ce qui lui a permis de s'occuper de son cheptel différemment. Désormais équipées d'un collier muni d'une puce, les vaches gèrent elles-mêmes leur accès au robot de traite. Un gain de temps pour l'agriculteur ? « *Non, je ne dirais pas cela, mais ça me permet de ne plus être soumis à une contrainte horaire et d'être plus disponible pour le troupeau.* » La fréquence de traite a, quant à elle, quelque peu augmenté, en passant de deux à parfois cinq fois par jour, « *pour les*

Une journée type en hiver

5h30 - Tour du troupeau

« *Je regarde si aucune vache n'est en chaleur ou s'il n'y a pas eu de vêlage durant la nuit.* »

6h - « *L'heure du café avec maman.* »

De 6h15 à 8h - « *Nous sommes dans la salle de traite et nous donnons à boire aux veaux.* »

8h - « *Je prépare les enfants avant de les amener à l'école.* »

8h30 - « *Je donne à manger aux bêtes, je nettoie l'étable et remets de la paille propre. La paille sale est récupérée pour produire du fumier et les eaux usées sont évacuées dans la cuve à lisier en attendant de pouvoir être épandues sur les terres.* »

La récupération des déjections, imposée par Bruxelles, a nécessité un investissement important pour l'exploitante. Cela a certes amélioré son confort, mais n'a pu être répercuté sur le prix du lait.

Début d'après-midi - « *On fait du rangement.* »

À partir de 15h - « *Je donne à manger aux bêtes.* »

17h - 17h15 - Traite jusque 19h.



vaches qui sont en début de lactation. » Le système est même capable de dire « *à 200 ml près* » ce que la vache va donner et détermine si cette dernière peut sortir « *grâce à un système de porte intelligente.* » Sur son écran de contrôle, Jean-François voit quelle vache est passée, à quel moment, et connaît le nombre de litres de lait qu'elle a donné. « *En haut du tableau, il m'indique même en surbrillance celles qui ne sont pas passées.* » Se considère-t-il pour autant comme un agriculteur avant-gardiste ? « *Pas du tout, car de plus en plus de collègues investissent dans un robot, même si le coût reste conséquent.* » ■

Quelle quantité de lait faut-il pour...

1 kg de beurre = 22 litres de lait

1 kg d'emmental = 12 litres de lait

1 camembert (250 g) = 2 litres de lait

1 kg de lait écrémé en poudre = 10,6 litres de lait

Source : Économie Laitière en Chiffres

Brûlage à l'air libre

Stop aux feux de déchets verts

C'est immanquable. Chaque année, nombreux sont ceux qui, après avoir tondu leur pelouse, taillé leurs haies ou ramassé leurs feuilles mortes, préfèrent brûler leurs déchets verts plutôt que de se rendre dans l'une des cinq déchèteries installées sur le territoire de la **C o m m u n a u t é** d'Agglomération de La Porte du Hainaut.

Pourtant, depuis plusieurs années, le brûlage à l'air libre est interdit car, outre les nuisances liées aux odeurs et aux fumées, ce genre de conduite peut entraîner des risques d'incendie et même augmenter la pollution atmosphérique. C'est pourquoi, en cas d'infraction, une contravention de 450 € peut être dressée.

Sachez qu'il existe des alternatives, simples et faciles à mettre en place comme :

- le compostage

La technique, qui consiste à recycler et transformer les résidus de cuisine (épluchures de légumes, restes de repas, coquilles d'œufs...) permet également de valoriser les déchets verts tels que le gazon, les feuilles mortes, les branchages... Après mélange et aération, on obtient, au bout de quatre à six mois, du compost. Ce dernier peut ensuite être utilisé comme engrais naturel pour le jardin ou les jardinières.

Afin de vous aider à acquérir la technique pour réaliser un bon compost et obtenir un terreau de qualité, le programme Boréal*, en lien avec l'Association des Guides Composteurs Nord de France,

organise régulièrement des réunions d'informations dans différentes communes du territoire. Accessibles gratuitement, elles permettent également aux habitants de La Porte du Hainaut d'acquérir un composteur à prix réduit**. Seule obligation ? Assister à la réunion. **Prochain rendez-vous le samedi 4 octobre, à 10h, salle du 3^e âge, à Escaudain.**

À noter, une permanence sera tenue pour que les personnes puissent retirer un bon de commande le **mardi 7 octobre** de 16h30 à 18h au Siaved, programme Boréal, 5, route de Lourches à Douchy-les-Mines.

Lorsque les végétaux brûlés sont humides, ils dégagent des substances polluantes, toxiques pour l'homme et l'environnement.

- le paillage ou mulching

C'est une technique qui consiste à déposer une fine couche d'origine végétale sur le sol. Elle peut être constituée de compost, de copeaux de bois, de déchets de jardin, de paille... Les avantages ? Ce paillage réduit le développement des mauvaises herbes, limite l'évaporation et permet de réaliser des économies d'eau en réduisant les arrosages. L'aspect visuel des massifs est également amélioré. ■

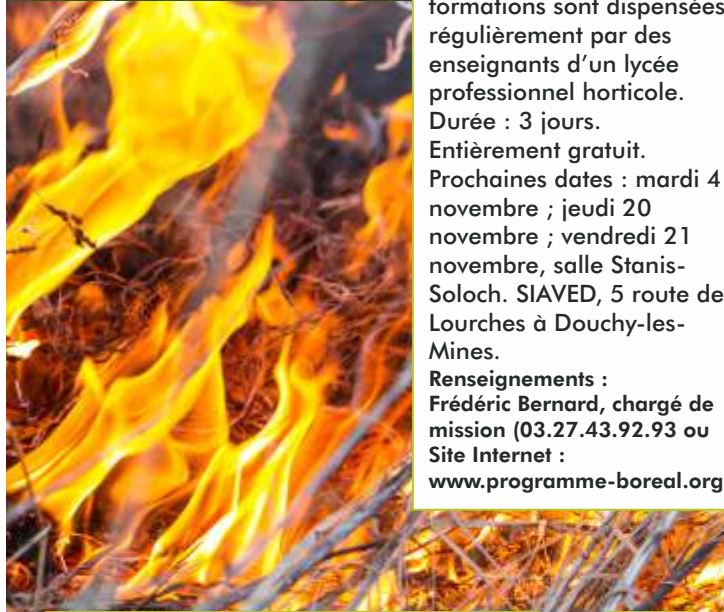
* Programme Local de Prévention des Déchets.
** Un seul par foyer.



©Jan Jansen - Fotolia.com

Formations de guide composteur

Différentes sessions de formations sont dispensées régulièrement par des enseignants d'un lycée professionnel horticole. Durée : 3 jours. Entièrement gratuit. Prochaines dates : mardi 4 novembre ; jeudi 20 novembre ; vendredi 21 novembre, salle Stanis-Soloch. SIAVED, 5 route de Lourches à Douchy-les-Mines. Renseignements : Frédéric Bernard, chargé de mission (03.27.43.92.93 ou Site Internet : www.programme-boreal.org)



©Andrei Korzhyc - Fotolia.com

Vos déchèteries accessibles

- Aniche, Denain, Douchy-les-Mines, Erre, Mortagne-du-Nord, Neuville-sur-Escout, Rieulay, Saint-Aubert, Saint-Amand, Beuvrages (uniquement pour les habitants de Raismes), Vieux-Condé et Onnaing (uniquement pour les habitants d'Escoutpont)
- Dépôt gratuit pour les particuliers sur présentation d'une pièce d'identité et d'un justificatif de domicile.

Point Info déchets :

0 800 775 537

(appel gratuit depuis un poste fixe)



Journée de la parentalité, le 14 octobre

“Il n’y a pas de parent parfait !”

12

« Avant d’avoir des enfants, j’avais des principes. Maintenant, j’ai des enfants. » Qui n’a jamais entendu cette maxime ? Qui n’a jamais pensé, en voyant le petit dernier d’une amie courir partout sans écouter ce qu’on lui dit : « *Moi, les miens ne feront jamais ça...* » Avant de devenir parents, nous avons souvent des idées arrêtées en matière d’éducation. Nous sommes nombreux à nous interroger sur celle à prodiguer à nos enfants. Ce rôle est l’un des plus difficiles à remplir. Sûrement parce que, quelles que soient les décisions que nous prenons, il y a forcément un moment où nous hésitons, où nous nous sentons coupables... Et c’est un peu pareil, lorsque l’on constate que les principes sur lesquels on a fondé nos ambitions de perfection parentale explosent. Sans avoir la prétention de répondre à toutes les questions, mais plutôt dans le but de donner des pistes de réflexion ou d’orienter les parents, le Réseau d’Écoute, d’Appui et d’Accompagnement des Parents (REAAP) de l’arrondissement de Valenciennes et la Caisse d’Allocation Familiale du Nord organisent le 14

octobre en partenariat avec la commune de Raismes, La Porte du Hainaut et l’Association des Maisons de Quartier de Raismes une journée parentalité. Au programme, quatre tables rondes et une conférence-débat “Il n’y a pas de parent parfait” en présence d’Isabelle Filliozat, auteure, psychothérapeute, conférencière de renom.

Les tables rondes :

À 9h, “Grandir n’est pas facile” ou “Comment aider son enfant à devenir autonome ?” Entre le désir de préserver le tout-petit, et l’envie qu’il acquiert son autonomie au plus vite, les parents doivent appréhender leur enfant qui exprime sa personnalité. Parfois déstabilisés, tous les parents possèdent des compétences pour éduquer.

À 11h15, “De l’enfant à l’élève” ou “Comment accompagner l’écopier qu’il devient ?” L’enjeu de l’école, même de la maternelle, ce n’est pas l’amour mais l’apprentissage. Pour que cette transition ne soit pas vécue comme une rupture, parents et enseignants doivent co-éduquer l’enfant, dépasser son histoire personnelle et renoncer à l’enfant idéal.

À 14h, “Culture des rythmes et maintien en forme” ou “Comment harmoniser le rythme de l’enfant et la vie de famille ?” L’enfant a des besoins : être protégé, nourri, éduqué, soigné et aimé ; nous lui imposons des rythmes. Entre repère et cadence, trouver le bon équilibre n’est pas un jeu d’enfant.

À 16h, “Je veux être libre !” ou Comment aider l’adolescent à se trouver, à se construire ? Entre l’enfance et l’âge adulte : l’adolescent se cherche. Il a soif de liberté mais a besoin de certitudes. Il veut s’émanciper mais se rassure de la relation parentale... Ses réactions, son comportement nous exaspèrent parfois, le déstabilisent aussi... Pas facile d’être le parent de cet enfant qui nous échappe.

La conférence-débat :

De 18h30 à 20h : conférence-débat “Éduquer n’est pas de tout repos”. ■

Salle des fêtes du Centre à Raismes.
Entrée gratuite mais sur réservation (obligatoire)
au 03.27.23.70.09 ou 03.27.22.14.59
ou par mail : dre@ville-raismes.fr
ou edwige.quintana-meriaux@cafnord.cnafmail.fr
À noter : le midi, repas de l’atelier culinaire “Vie quotidienne” de la Maison de Quartier de Sabatier, sur réservation (10 €).



À gauche : Axelle

Axelle Lefevre

Elle pagaie pour une médaille...

À tout juste 13 ans, Axelle Lefevre, jeune Wasnoise, a décroché, en juillet, le titre de vice-championne de France minime de canoë-kayak à Gravelines. Présente parmi une vingtaine d'autres jeunes filles venues des quatre coins de la France, elle a su se distinguer sur la course de vitesse en ligne.

Chez les Lefevre, la discipline se pratique en famille. Frédéric, le père, et Delphine, la mère, s'y exercent depuis de nombreuses années. Quant à Coline, sa sœur de onze ans, elle avoue vouloir suivre les traces de son aînée. « *Mais si elle veut*

faire comme moi, elle doit être plus assidue à l'entraînement », la taquine gentiment Axelle. Il faut dire que la jeune fille, qui a débuté la discipline il y a tout juste six ans, s'entraîne deux fois par semaine, au sein de l'Amicale laïque de Cambrai (section canoë-kayak), et parcourt, en moyenne, entre 8 et 10 km à chaque session. Pendant les vacances scolaires, Axelle participe aussi à des stages de regroupement. « *Indispensables pour progresser.* »

Actuellement scolarisée à Cambrai, en troisième au collège Jules-Ferry, Axelle

voit également une passion dévorante pour le monde équin. « *Elle passe en moyenne 6h par semaine au centre équestre.* » En plus de monter régulièrement, elle aide à l'entretien de la structure et s'occupe des chevaux. Une passion qu'elle aimerait conserver plus tard puisque son souhait le plus cher est d'intégrer la Garde républicaine. En attendant, dans un futur proche, elle espère dès 2015 monter cette fois sur la première marche du podium. C'est tout ce qu'on lui souhaite... ■

13

Course des Terrils

30 ans déjà !

2014 marque la 31^e édition de la course des Terrils. Une année particulière puisqu'il s'agit du trentième anniversaire de la première course "nature sur Terrils", imaginée « *par et pour les coureurs* » comme le rappellent les organisateurs sur leur site web. Pour eux, la motivation reste identique : « *nous souhaitons avant tout offrir une vraie compétition à tous les profils de coureurs.* » Forte de 400 bénévoles, l'association réserve encore cette année des surprises aux sportifs. La première ? La naissance d'une mascotte, "Terrifix" qui sera présente tout le week-end. Une autre ? La course des "Allumés", qui devient un rendez-vous annuel. Sans compter un concert anniversaire "Années 80" et l'illumination du château de la Princesse « *pour le plaisir des yeux que*



l'on soit coureur, accompagnant ou spectateur...»

Les épreuves :

Samedi 27 septembre

les *Allumés* : deux terrils, en soirée (16 km) ;

Dimanche 28 septembre

la *Familiale* sans terril (9 km) ; la *Furtive* : deux terrils (9 km) ; l'*Authentique* : trois terrils (25 km) ; la *Sauvage* : quatre terrils (57 km) ; la *Cafougnette* : six terrils (à partir de 700 m) ; les *P'tits Quinquins* (de 700 m à 1 200 m). ■

Infos sur le site : <http://coursedesterrils.org>

Tous au sport !

Cette année encore, le Centre d'Initiation Sportive (CIS) offre la possibilité aux enfants des 46 communes du territoire de s'éveiller à la pratique sportive ou de découvrir plusieurs disciplines.

Vous souhaitez en savoir plus ? N'hésitez pas à vous procurer la brochure dans votre mairie ou sur : www.agglo-porteduhainaut.fr





Magie

Dextérité et mental !

14

CONTACTÉ il y a quelques semaines par le Cercle Laïque d'Escaudain pour évoquer la mise en place d'ateliers "Initiations aux bases de la magie", nous avons souhaité en savoir un peu plus. Nous sommes donc allées, ma collègue et moi, à la rencontre de Steven Magie, magicien, mentaliste et humoriste, qui sera chargé de l'animation de ces ateliers.

Parties avec en tête, on ne va pas le cacher, l'espoir secret de rencontrer un "Patrick James" en chair et en os, nous tombons sur un jeune homme sympathique, plutôt proche du chanteur Keen-V. La ressemblance s'arrêtera là. Car derrière le physique, on découvre un jeune de 24 ans passionné par la magie depuis près de... 19 ans ! C'est en effet à l'âge de cinq ans que Steven a découvert la magie, grâce à une mallette offerte par...

C. Jérôme lors de la participation à "L'école des fans". Mais ce n'était qu'un enfant me direz-vous. Certes, mais cette passion ne l'a jamais quitté depuis (ou si peu... notamment durant ses études).

Autodidacte

C'est donc seul que Steven se forme. « *Il existe peu d'écoles de prestidigitation et les droits d'entrée sont excessifs.* »

On demande à voir quelques tours. Il sort un jeu de cartes de poker. « *Des américaines, car elles sont plus faciles à manipuler* » et commence un premier tour. Adroit, très professionnel, il réalise sa prestation, comme s'il était devant un vrai public. Bluffant ! Mais on est sceptique, alors on en veut un second... Même résultat. Pas de doute, le jeune magicien maîtrise son art !

Passons au mentalisme. Nombreux sont ceux qui connaissent le terme, mais peu savent à quoi il correspond. Alors, c'est quoi le mentalisme ? « *Une branche de la magie. De la déduction, de l'influence, tout ce qui touche au mental* », explique Steven. On (re)demande à voir. Exemple avec un annuaire. On choisit une page, au hasard, et un lieu figurant sur cette dernière. Le tout en prenant garde de ne rien lui montrer et en nous retournant pour voir s'il n'y a pas un miroir caché derrière nous.

Un regard hypnotique

Quelques minutes plus tard, rien qu'en regardant ma collègue dans les yeux, il devine non seulement le numéro de la page, mais également le nom du lieu qu'elle a retenu. Incroyable !

« *Tout est lié à la magie* », nous explique-t-il.

Une expérience qu'il a acquise dans des cafés, sur de petites scènes ou sur quelques plateaux télé. À Paris, d'où il est originaire ; en Picardie où il a vécu quelques années, ou encore sur notre territoire.

Installé à Escaudain depuis février, il a souhaité mettre en place ces ateliers afin d'initier des jeunes et des adultes aux bases de la magie. Envie de connaître quelques-uns de ses secrets ? N'hésitez pas à vous inscrire ! ■

Escaudain Magie Club
Foyer Jacques-Brel, Place Gambetta.
Cours chaque mercredi.
Inscription et renseignements :
07.87.29.99.28 ou
steven.magie.contact@gmail.com

Agenda culturel

Jusqu'au 28/09

EXPOSITION

"Mémoire de la Guerre 14-18"

La salle polyvalente Josiane-Léger du foyer Jacques-Brel accueille une exposition des Archives départementales du Nord et des documents du club de généalogie d'Escaudain et d'Ostrevant.

Exposition visible de 9h à 12h et de 14h à 18h.

Foyer Jacques-Brel à Escaudain.

Renseignements : 06.31.03.11.10.

Jusqu'au 14/12

SPECTACLE VIVANT

"Scènes plurielles"

5 500 spectateurs donc 3 000

enfants et

accompagnateurs

(114 classes,

44 communes et

64 bus affrétés

par La Porte du

Hainaut) ont assisté aux différents

spectacles proposés par le Spectacle

vivant de La Porte du Hainaut, lors

du 1^{er} semestre 2014. Cette nouvelle

saison réserve des moments

d'exception autour du théâtre, des

marionnettes, des concerts, de la

danse, du cirque... ainsi que des

"Rencontres autour de Scènes

plurielles" avec le réseau de Lecture



publique.

Vous êtes attendus nombreux !

Renseignements : 03.27.19.04.43

ou par mail :

culture@agglo-

porteduhainaut.fr



4/10

DANSE, THÉÂTRE, VIDÉO...

"Portrait de village"

Durant huit jours, les artistes de la compagnie HVDZ parcourent la ville de La Sentinelle, proposent des actions artistiques, filment et parlent avec les gens. À l'issue de cette résidence, la compagnie donne rendez-vous aux habitants pour un film-spectacle intitulé "Portrait de Village" le 4 octobre à 16h ou 20h. Salle culturelle - La Sentinelle Réservations : 03.27.28.22.22.

Jusqu'au 6/10

PHOTOGRAPHIES

"Douchy vu par..."

Une exposition réalisée par quatre photographes : Dityvon, Thierry Girard, Marc Pataut et Michel Séméniako. Quatre regards qui témoignent de l'identité de la ville. Proposée par le Centre Régional de la Photographie (CRP)

Hôtel de ville de Douchy-les-Mines

Du lundi au vendredi de 8h30 à 12h et de 14h à 18h.

Samedi de 9h à 12h.

Renseignements : 03.27.22.22.22.

Du 13/09 au 2/03/2015

EXPOSITIONS

"Aux Vivants et aux Morts - Regard d'artistes sur la Grande Guerre"

Quatre expositions : sculptures,

dessins, peintures des artistes face

aux conflits dans le Hainaut (Lucien

Jonas, Corneille et Paul Theunissen,

Lucien Brasseur...) à découvrir :

à Anzin, jusqu'au 31/10 en

médiathèque ; à Valenciennes du

20/09 au 15/01, Salle du musée

Diocésain, espace Bertholin ; à

Saint-Amand-les-Eaux du 08/10 au

02/03, musée de la Tour abbatiale ;

à Denain du 14/10 au 18/01,

musée d'Archéologie et d'Histoire

Locale.

Renseignements : Office de Tourisme

de La Porte du Hainaut :

03.27.48.39.65.

Programmation culturelle

2014/2015

THÉÂTRE DE DENAIN

Diversifiée et pour tous les goûts

avec : humour, théâtre, opérette,

pop rock, chanson française, danse,

musique classique, Slam. Nouveaux

talents et spectacles de La Porte du

Hainaut viennent enrichir la saison.

NB. : spectacle de Virginie Hocq du

24/10 repoussé au 14/11 ;

annulation du spectacle de Bernard

Mabille le 14/11.

Renseignements : 03.27.21.32.24.

SAINT-AMAND-LES-EAUX

Une saison riche en événements :

spectacle vivant, expositions,

conférences... Sans oublier les

"Rencontres chorales", le "Printemps

des femmes", le week-end "Vive le

jazz !" auxquels s'ajoutent les

programmations du Pasino et de

certaines associations ainsi que

plusieurs rendez-vous liés à la

Grande Guerre.

Renseignements : 03.27.22.49.69.

THÉÂTRE DES FORGES

RENÉ-CARPENTIER

À TRITH-SAINT-LÉGER.

La saison culturelle du 2^e semestre a

démarré avec l'humoriste Bernard

Mabille et se poursuit jusqu'au 3/12.

Une programmation qui allie danse,

théâtre, chanson, rock...

Renseignements : 03.27.24.69.20.

C'EST VOTRE PHOTO - C'EST VOTRE PHOTO - C'EST VOTRE PHOTO - C'EST VOTRE PHOTO - C'EST VOTRE PHOTO - C'

Envoyez vos meilleures photos HD à horizons@agglo-porteduhainaut.fr / Envoyez vos meilleures photos HD à horizons@agglo-porteduhainaut.fr / Envoyez vos meilleures

C'est
votre
photo !



"Rosée sur pois de senteur"
par Simon MERCIER
de Denain

William Arena

Les portraits sur les ballots, c'est lui !



Photographies : William Arena

À 24 ans, William Arena, Denaisien, vient de remporter le premier prix du "Skoda Fan Tour" pour avoir réalisé les portraits de plusieurs personnalités en lien avec le cyclisme sur des ballots de paille, à l'occasion du passage du Tour de France. Dans quelques semaines, c'est donc au volant d'un véhicule de la marque éponyme que vous le croiserez. Rencontre avec un jeune homme réservé, surpris par toute cette médiatisation, mais avant tout excellent dessinateur.

16

D'aussi loin qu'il s'en souvienne, William a toujours été bon en dessin. Tellement bon que sur les bancs de l'école, il croquait, moyennant 1 franc, les portraits de ses camarades en culottes courtes... À tout juste onze ans, alors en école élémentaire, il décroche un concours régional. « Il fallait sensibiliser les jeunes sur l'importance de réaliser des économies d'eau », se souvient-il. Adolescent, il fait même un bref passage à l'école d'arts municipale de Denain. « Je n'y suis resté que quelques mois. J'ai aimé cette période, mais comme beaucoup de jeunes, je préférais rester avec les copains » avoue-t-il, avec regrets. Pourtant, William le reconnaît aujourd'hui, il aurait pu y perfectionner son apprentissage...

Il y a deux ans, « pour passer le temps », il réalise un portrait de Bob Marley dans un champ, à Denain. « Beaucoup de gens l'ont vu. J'ai reçu de nombreuses réactions positives, notamment sur les réseaux sociaux où j'avais posté quelques photos. »

Début 2014, à l'occasion du passage du mythique Paris-Roubaix, il réitère l'expérience, en représentant cette fois les visages de Jean-François Pescheux, Gilbert Duclos-Lassalle, Jean Stablinski et Bernard Hinault. Une réalisation qui ne

passa pas inaperçue, puisque Christian Prud'Homme lui-même la remarqua pendant le repérage de la "Grande Boucle". Il lance alors un défi à William : croquer d'autres portraits en lien avec le cyclisme pour le passage de l'étape Ypres - Arenberg, le 9 juillet. Le rendez-vous est pris !

William commence par sélectionner des ballots de paille, "les plus plats", et avec l'aide de Marie, son amie, se met au travail. Au total, 17 portraits sont réalisés, parmi lesquels on trouve quatre directeurs du Tour de France, cinq présentateurs et huit coureurs cyclistes. « Uniquement des Français et de préférence des locaux, il y a même quelques fils d'agriculteurs ! », explique-t-il. Un travail effectué « à (s)es heures perdues, essentiellement le week-end. » Près de deux mois seront nécessaires pour arriver au bout.

Premier sur 200 !

D'abord sélectionné parmi les dix projets ayant le plus de votes de la part des internautes, William a été classé "animation la plus originale" par le jury national et a décroché la première place du concours.

Une fin joyeuse qu'il était loin d'imaginer il y a encore quelques mois lorsqu'il a appris que son beau-père l'avait inscrit au

concours. « Je ne l'ai pas bien pris sur le coup. J'étais surtout inquiet. » La raison ? « Pour moi, ce que j'avais fait n'était pas abouti. Je suis très perfectionniste et ce n'est pas toujours une qualité ! » reconnaît le Denaisien.

Depuis, il reçoit beaucoup de demandes pour réaliser des décorations de chambres, de bureaux, de garages...

Renouvellera-t-il l'expérience pour le prochain Paris-Roubaix ? Peut-être « si on me le demande » et s'il en a envie. ■

Mensuel de la Communauté d'Agglomération de La Porte du Hainaut

Site minier de Wallers-Arenberg
Rue Michel-Rondet
BP 59 - 59135 WALLERS-ARENBERG
Tél. : 03.27.09.00.93 - Fax : 03.27.21.09.03
horizons@agglo-porteduhainaut.fr
contact@agglo-porteduhainaut.fr
www.agglo-porteduhainaut.fr

Directeur de la publication : Christian Fournier
Conception, réalisation, illustration : Service Communication de La Porte du Hainaut avec la participation des différents services
Rédaction : Florence Delférière (journaliste) et Jeannette Flament
Crédits photo : Service Communication de La Porte du Hainaut, Jacques Ginguéné, Taheb Benhammou, ASO/B.Bade/X.Bourgeois
Impression : SIB IMPRIMERIE - Zone industrielle de la Liane BP 343 - 62205 BOULOGNE-SUR-MER CEDEX
Diffusion : 72 500 exemplaires
ISSN : 1969-041X
Dépôt légal : 3 octobre 2008