

# La Porte du Hainaut

Le magazine de la communauté d'agglomération



## L'Escaut Une voie de développement économique

p. 4 et 5

### Actualités :

Le 31 août prochain,  
Le Tramway entre dans Denain

### Culture :

Le Festival international  
de danses folkloriques revient  
à La Porte du Hainaut

# sommaire

## Dossier 4-5

- L'Escaut, une voie de développement économique
- Le canal Seine-Nord Europe

## Economie 6 à 8

- Eur@tool, un orfèvre de la tôlerie grandit au Plouich
- Bienvenue à la Maison de l'Initiative et de l'Emploi de La Porte du Hainaut
- En bref...

## Actualités 9

- Le 31 août prochain, le tramway entre à Denain
- Victimes de l'amiante, le CAPER à votre service

## Zoom 10-11

- Découvrir La Sentinelle

## Temps Forts 12-13

- L'agglo en images...

## Patrimoine 14-15

- Avec le "Pass'Vauban 2007"  
Le Valenciennois fête le bâtisseur du Roi Soleil
- Avec l'Office de Tourisme de La Porte du Hainaut  
Les enfants à la découverte des moulins
- Les cheminées de Mortagne-du-Nord  
Symbole des Beffrois du travail
- Nouveauté pour les enfants :  
Le Cente d'initiation et de création artistique communautaire

## Culture 16-17

- Du 11 septembre au 5 octobre  
Le Festival international de danses Folkloriques revient à La Porte du Hainaut

## Numérique 18

- A Hérin, les habitants plébiscitent l'espace numérique de proximité
- La Caf et l'agglo partenaires

## Sport 19

- Les 30 juin et 1<sup>er</sup> juillet :  
Tous aux 24h du Bassin rond !
- A la Toussaint, le Pass'sport prend l'eau !
- Le Centre d'initiation sportive s'ouvre aux tout-petits
- Les jeunes sportifs à l'honneur

## Environnement 20-21

- Energies renouvelables et compostage  
Profitez des aides de La Porte du Hainaut

## Jeunesse 21-23

- Le Cyberbus sur la route de la nutrition
- C'est l'été : gare au soleil !
- Estivales 2007 : Evasion, découverte et solidarité, sport, culture et détente

## Dossier

### L'Escaut, une voie porteuse de développement économique

Au centre des réseaux fluviaux européens grâce à l'Escaut canalisé, le Hainaut verra sa position renforcée par l'ouverture du canal Seine-Nord en 2013. Il est donc plus que temps de préparer l'aménagement des sites susceptibles d'accueillir des activités économiques liées aux transports par la voie d'eau.

Lire en pages 4 et 5.

#### Magazine de la communauté d'agglomération de La Porte du Hainaut

Site minier de Wallers-Arenberg - BP 59 - 59135 Wallers  
Tél. : 03 27 09 00 93 - Fax : 03 27 21 09 03  
contact@agglo-porteduhainaut.fr  
www.agglo-porteduhainaut.com

Directeur de la publication : Pierre DEMESSINE

Rédaction - conception - réalisation :  
BR Consultants (03 20 06 25 25)

Photos : BR Consultants - CAPH

Diffusion : 65 000 exemplaires

ISSN n°1633-0110 - dépôt légal juillet 2007



**V**ous le savez, notre Communauté d'agglomération entend tout mettre en œuvre pour être toujours plus proche de ses habitants et de leurs aspirations. Le succès de nos dix-huit premiers espaces numériques de proximité en témoigne.

Ces cyberbases comptent en effet de nombreux inscrits. Jeunes et moins jeunes apprécient les conseils des animateurs formés et mis à leur disposition par l'agglomération pour répondre à leurs attentes. Dans quelques années, toutes les écoles publiques maternelles et primaires du territoire seront équipées, pour que tous les habitants, écoliers, parents et grands-parents, puissent et sachent utiliser ces technologies de plus en plus présentes dans notre quotidien.

De même, nous continuerons de mener une politique audacieuse en matière de développement économique pour que celui-ci soit générateur d'emplois. En complément de l'aménagement des zones d'activités indispensables à la valorisation de notre territoire, nous entendons travailler avec l'ensemble de nos partenaires, les élus, la Chambre de Commerce et d'Industrie du Valenciennois, les Voies Navigables de France, pour utiliser au mieux les potentialités économiques de l'Escaut.

Avec l'ouverture du canal Seine-Nord en 2013, le Valenciennois occupera en effet, une place stratégique au cœur du réseau fluvial européen, entre le bassin parisien et les ports maritimes normands, belges, hollandais et allemands.

C'est maintenant qu'il faut concevoir les aménagements

nécessaires, pour que s'implantent sur les bords de l'Escaut des activités porteuses d'emplois, qui préservent le cadre de vie et renforcent l'attractivité de La Porte du Hainaut et du Valenciennois.

Enfin, La Porte du Hainaut vous propose un été plein d'animations exceptionnelles, à partager entre amis ou en famille, à l'image des Journées Evasion plus nombreuses encore cette année.

Très bonnes vacances à tous.

**Alain Bocquet,**

**Président de la communauté  
d'agglomération de  
La Porte du Hainaut**

# L'Escaut, une voie de développement

**Délaissé après les fermetures des sites sidérurgiques et miniers, l'Escaut n'en demeure pas moins une voie d'eau royale pour le transport fluvial à grand gabarit, et un atout de choix pour le développement économique et touristique de notre territoire. D'où la volonté de La Porte du Hainaut de mener une étude sur les zones en bord de canal, pour que les potentialités économiques de l'Escaut se traduisent par des implantations d'entreprises et des créations d'emploi.**

*"Pour faire voyager des grandes pièces jusqu'au port d'Anvers, le transport fluvial est beaucoup plus avantageux que la route", nous confiait il y a quelques mois Philippe Tholliez, le directeur de la Fonderie Acierie de Denain (FAD). "Les formalités administratives sont plus simples, les délais assurés et du coup cela revient moins cher". Bon nombre de chefs d'entreprise partagent cette analyse, notamment les logisticiens confrontés à l'engorgement du réseau routier et à l'envolée des prix des produits pétroliers. Pour ceux-là, dont la mission première consiste à organiser les flux pour une meilleure efficacité, la solution a un nom : la "massification" (c'est-à-dire le transport par gros volumes) et un support privilégié : la voie d'eau. De fait, un seul convoi fluvial de 4 400 tonnes, transporte l'équivalent de 220 camions ! De quoi réduire les coûts et séduire les entreprises en recherche de compétitivité. Irriguée par l'Escaut du Nord au Sud, La Porte du Hainaut a donc une belle carte à jouer.*

## **Sept sites fluviaux à fort potentiel**

Avec ses 600m de quai, le port de Denain constitue un des atouts majeurs du territoire. Il réalise déjà 40% des tonnages du port de Lille, premier port intérieur de la région. Son emplacement au sein du parc d'activités des Pierres Blanches permet l'aménagement d'une vaste



15 000 bateaux de commerce passent chaque année sur l'Escaut. Avec la liaison Seine-Nord, le trafic devrait doubler.

zone logistique à l'arrière de la plateforme portuaire. Conjugué à la mise en place de services pour les utilisateurs et les transporteurs, et à la création d'une desserte routière vers

l'A21, le développement serait immédiat. D'autant que la demande existe et qu'elle devrait s'accroître encore avec la mise en service du canal Seine-Nord (lire ci-contre).



# économique

Plusieurs investisseurs privés travaillent d'ailleurs sur des projets majeurs, industriels ou immobiliers, notamment sur la zone des Bruilles à Escautpont et sur la zone de la Naville à Louches. D'autres sites présentent un intérêt évident, à Bouchain, Mortagne-du-Nord, Trith-Saint-Léger et Haulchin. Chacun de ces lieux présente une vocation économique ou touristique que les communes et l'agglomération souhaitent promouvoir.

## L'Escaut, patrimoine à redécouvrir

Pendant le XIX<sup>e</sup> siècle et jusqu'à la crise sidérurgique, l'Escaut représentait la voie de transport privilégiée et une bonne part de la vie de l'arrondissement s'organisait autour

de ses rives. A la fermeture des grands ensembles industriels, en même temps qu'on abattait les hauts fourneaux et les chevalements, l'Escaut a été délaissé au profit de la route, plus porteuse d'avenir et de modernité. Petit à petit, les habitants sont revenus près du fleuve. Pour s'y promener, se souvenir, regarder les péniches encore nombreuses. Signe des temps, les communes aménagent des promenades sur les rives, et les friches industrielles, héritages d'Usinor ou des Charbonnages de France sont devenues des sites convoités par le monde économique.

## De Cambrai à Tournai

Pour augmenter les chances de réussite des projets en cours,

harmoniser le développement économique et touristique du territoire, et favoriser la création d'emplois pérennes, il est nécessaire aujourd'hui de mener une réflexion approfondie sur les pistes de développement liées à la voie d'eau. C'est ce que La Porte du Hainaut a décidé de faire, dans un premier temps, en y associant les maires concernés, la Chambre de Commerce et d'Industrie du Valenciennois et les Voies navigables de France, propriétaires de la voie d'eau et des berges. Mais pour tirer le meilleur parti de la voie d'eau, il semble tout aussi nécessaire d'élargir la réflexion au-delà du territoire. C'est pourquoi, La Porte du Hainaut souhaite s'impliquer pleinement avec la Chambre de Commerce et d'Industrie du

Valenciennois et les collectivités voisines, dans une étude concernant les zones en bord de canal, susceptibles de devenir des lieux de développement économique. Objectif ? Etablir de Cambrai à Tournai, un projet de développement et d'aménagement commun, global et ambitieux, pour donner à chaque site la destination qui répond le mieux à son environnement urbain et économique, aux demandes des habitants et des communes, aux besoins des entreprises locales, des chargeurs et des transporteurs, etc.



## Le canal Seine-Nord Europe

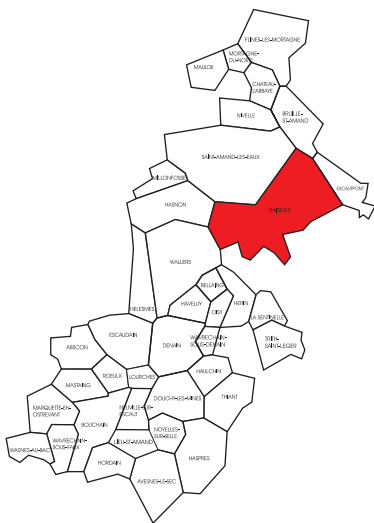
**Un accès unique aux grands ports maritimes européens, une ouverture vers toute l'Europe fluviale à grand gabarit à travers la liaison Seine-Escaut et une nouvelle dynamique économique pour l'ensemble des régions desservies.**

Le canal à grand gabarit Seine-Nord Europe à construire entre Compiègne et Aubencheul-au-Bac près de Cambrai, est le maillon central de la liaison européenne Seine-Escaut. En ouvrant un accès unique à six ports maritimes (Le Havre, Rouen, Dunkerque, Zeebrugge, Anvers et Rotterdam) à l'ensemble des opérateurs qui s'installeront sur ses rives, et notamment chez nous, au bord de l'Escaut, il contribuera à apporter de nouvelles solutions logistiques pour améliorer la compétitivité des entreprises. En effet, aujourd'hui, l'acheminement des marchandises en provenance du port d'Anvers s'effectue à plus de 80% par la route vers la France, participant à l'engorgement permanent de l'aire urbaine anversoise et des autoroutes belges et du Nord. La liaison Seine-Escaut permettra d'importants reports du trafic routier vers la voie d'eau, notamment pour les conteneurs maritimes. On table sur 500 000 poids lourds en moins en 2020 (7 ans après sa mise en service), et jusqu'à 2 millions en 2050. Non

seulement Seine-Nord représente une solution de transport moderne et durable, sans nuisance et sans conflit avec le transport de passagers, alliant efficacité, sécurité, et respect de l'environnement, mais, de l'avis général, il participe également au projet d'aménagement du territoire régional, national et européen. De fait, il favorisera la croissance des ports intérieurs et maritimes, mais aussi l'attractivité touristique, à travers la mise en valeur des berges, la visite des ouvrages d'art, la plaisance fluviale... Outre le développement des activités de détente et de loisirs, Seine-Nord Europe devrait aussi permettre de contrôler les niveaux d'eau pour limiter l'impact des crues, dans la Somme notamment.

## Le Nord se prépare

Les travaux de construction du canal devraient démarrer en 2009 pour une mise en service prévue en 2013. Néanmoins, cela fait plusieurs années que les Voies navigables de France ont entrepris la modernisation du canal Dunkerque-Escaut et du canal de la Deûle, avec des travaux d'approfondissement et de relèvement de plusieurs ponts à 5,25m. Ces travaux ont leur propre justification environnementale et contribuent, entre autres, au développement du transport fluvial sur le bassin du Nord-Pas-de-Calais, ce qui permettra d'optimiser les retombées économiques de la liaison Seine-Escaut.



**Créé en 2000  
à Raismes,  
le spécialiste de  
l'outillage sur mesure  
pour presses-plieres  
n'a cessé depuis  
d'investir, afin  
d'augmenter ses  
capacités de  
production.  
Pour pérenniser  
son développement,  
l'entreprise élargit  
aujourd'hui son  
activité au négoce.**

# Eur@tool, un orfèvre de la tôlerie grandit sur

Du caisson de votre lave-linge à celui de l'ordinateur, en passant par les bardages industriels, les armoires de bureaux ou les radiateurs, notre quotidien est plein de tôles mises en forme sur des presses-plieres, telles qu'en fabriquent LVD à Raismes.

Comme ses plus grands concurrents (Amada, Beyeler ou Trumpf), la firme belge s'est trouvée confrontée à un problème d'organisation du marché : à la fin des années 90, il fallait moins de temps pour fabriquer une presse-pliere que pour produire les outils spécifiques nécessaires à son utilisation. Résultat : les constructeurs livraient des machines inutilisables avant plusieurs semaines.

D'où l'idée portée par l'actuel Président Directeur Général d'Eur@tool, de créer une unité de production indépendante, capable de répondre rapidement à toutes les demandes spécifiques. Sept



» Pour accroître sa capacité de production, Eur@tool a prévu d'investir dans deux nouvelles rectifieuses : plane et de profil, comme celle-ci.

ans après sa création, Eur@tool continue de fabriquer exclusivement des outillages hors standard, des séries de 6 à 20 pièces en moyenne pour des presses-plieres de toutes marques.

## Des outils de production high-tech

Pourtant restreint, le marché (on peut même parler de niche) se révèle très gourmand : depuis 2003, le chiffre d'affaires progresse de 20% par an, passant de 1 million d'€, à 2,1 M€ en 2006, dont 80% à l'export.

Du coup, malgré les investissements répétés pour accroître la capacité de production, l'entreprise raismoise ne peut satisfaire la demande.

Les échos qui s'échappent des hauts bâtiments blancs et bleus occupés par Eur@tool sur la zone industrielle du Plouich à Raismes, donnent un aperçu de l'intense activité qui règne à l'intérieur : six jours sur sept, 24h sur 24h une vingtaine d'opérateurs qualifiés se relayent devant des machines aussi impressionnantes par leurs dimensions que par leur technicité. Ici, tous les outils de production ont une commande numérique : les centres de fraisage, les rectifieuses planes, les rectifieuses de profils, et bien sûr, l'unité de trempe laser qui fut longtemps la seule du genre en Europe.

"Aujourd'hui, tous nos concurrents utilisent ce procédé" pour améliorer la dureté de l'acier et donc la durée de vie des pièces.



» Mickaël Watier, le responsable de la production devant la machine de trempe laser...

> En bref <

**L'agglomération investit pour l'A21**

Les travaux de doublement de la RN455 ont repris, entre Abscon et Escaudain. La construction de l'échangeur avec la RD130 ainsi que le doublement vers la RD957 devraient démarrer au second semestre de cette année. L'installation des protections phoniques et les aménagements paysagers sont programmées en 2008.

Cette transformation de la RN455 en autoroute A21 reliant Douai à Valenciennes, comme la construction d'un échangeur entre les autoroutes A2 et A23, était inscrit dans le Contrat de plan Etat-Région 2000-2006. Afin d'accélérer la réalisation de cette infrastructure, essentielle au développement de l'arrondissement, mais également à la sécurité des habitants, La Porte du Hainaut a décidé de s'impliquer financièrement, bien que ce type de chantier relève de la seule compétence de l'Etat.

Alors que la convention de cofinancement est signée depuis 2001, en 2006, l'Etat a demandé à la collectivité de revoir sa participation à la hausse pour tenir compte notamment de la hausse des prix et de la modification de l'échangeur d'Abscon. Au final, la participation de La Porte du Hainaut dans l'aménagement de l'A21 se monte à 1,604M€, soit une hausse de 512 131€.

# la zone industrielle du Plouich

**Investir et diversifier l'activité**

Grâce à ce matériel, très flexible et performant, allié à une organisation rigoureuse du travail, l'entreprise a acquis une réputation de qualité et de fiabilité auprès des plus grands constructeurs et des réseaux de revendeurs toutes marques. Mais sa rapidité d'exécution constituait un atout important.

"Malheureusement aujourd'hui nos délais ont tendance à s'allonger", déplore le PDG. Pour retrouver souplesse et réactivité, la seule solution pour Eur@tool consiste à augmenter encore sa capacité de production. Celle-ci devrait faire un bon de 50% en 2008, grâce à l'installation de deux

nouvelles rectifieuses, ce qui portera l'investissement réalisé sur le site à 3M€.

D'ici là, l'entreprise doit explorer d'autres voies pour assurer la progression de son chiffre d'affaires. Elle a choisi d'ouvrir un département de négoce qui assurera la revente d'outils standards pour presses-plieres toutes marques.

Opérationnelle depuis quelques semaines, cette nouvelle activité s'appuiera sur la renommée acquise par Eur@tool comme producteur d'outillages. Et pour lui donner toutes ses chances, l'entreprise participera pour la première fois à un Salon professionnel : ce sera Tolexpo qui se tient en même temps que le Midest en novembre à Villepinte.

L'objectif affiché est clair : le négoce doit représenter à terme un tiers du chiffre d'affaires. Mais le PDG est confiant : "Il y a énormément de constructeurs de machines en Europe et les métiers de la tôlerie sont en plein essor".

**EUR@TOOL**

Zone industrielle du Plouich  
Rue du Commerce  
BP 131 - 59590 Raismes  
Tél. : 03 27 25 51 11  
Fax : 03 27 25 57 01  
E-mail : info@euratool.fr  
Site : www.euratool.fr

Président Directeur Général : Daniel Houpe  
Création : Mai 2000  
Démarrage de la production : Janvier 2001  
Effectifs : 22 personnes  
C.A. 2006 : 2,1 millions d'euros (en hausse de 20% depuis 3 ans)



5 ans après son lancement, l'atelier de production d'Eur@tool tourne à plein régime.

# Bienvenue à la Maison de l'Initiative et de l'Emploi de La Porte du Hainaut

En service depuis quelques semaines dans l'ancien bâtiment Usinor puis "AIP" au sein de la Zone Franche Urbaine du Denais, la Maison de l'Initiative et de l'Emploi a été inaugurée officiellement le 13 avril. L'objectif ? Améliorer le service rendu au public, en rassemblant sous le même toit les acteurs de l'accompagnement social, de la formation et de la création d'entreprise.

Créée à l'initiative de La Porte du Hainaut, la Maison de l'Initiative et de l'Emploi (MIE) rassemble aujourd'hui huit structures intervenant dans l'insertion, l'accompagnement au retour à l'emploi, la formation et la création d'entreprise. L'idée d'un tel pôle dédié à l'emploi est née en 2003. A l'époque, le bâtiment était occupé par la Mission locale, le Greta (formation continue), l'association Alternative ainsi qu'une classe relais du collège Turgot. Propriétaire des lieux, La Porte du Hainaut a saisi l'occasion de renforcer ce premier cercle, en mettant à la disposition d'autres organismes des bureaux à un prix attractif. Mais avant de louer, une rénovation en profondeur s'imposait ! C'est chose faite, grâce aux financements de la communauté d'agglomération, de l'Etat et de la Région. La Maison de l'Initiative et de l'Emploi est aujourd'hui en mesure de répondre aux besoins des structures présentes à temps plein, qui peuvent louer des bureaux à l'année. C'est le cas, par exemple, de la Cellule Emploi de la Zone Franche Urbaine (qui rassemble l'ANPE, la CCI du Valenciennois, le PLIE de La Porte du Hainaut), de l'association Alterna-



↳ P. Leroy, vice-président de l'agglo et maire de Denain a dévoilé la plaque inaugurale avec M. Louzé, directeur de la CCI et R. Dubus, président de la commission Développement économique et rural de La Porte du Hainaut.

tive, du Greta ou encore de la Mission locale.

La MIE peut également satisfaire les besoins des associations et organismes présents ponctuellement, en leur offrant la possibilité de louer une salle pour recevoir le public. Sont concernés pour l'heure : l'Agence de développement économique de l'agglo, le service public de l'emploi, le Comité d'Action Pour l'Education Permanente (CAPEP), les structures d'aide à la création comme SOS Insertion et Alternative-Germinal ou la Boutique de Gestion Espace.

## Un lieu de convergence

Facilement accessible par les transports en commun urbains, la MIE contribue à renforcer la présence des acteurs de l'insertion et de l'emploi dans le Denais et donc à améliorer la rencontre et l'accompagnement des personnes éloignées de l'emploi, comme des

créateurs d'entreprise. D'autant plus efficacement d'ailleurs que, sur place, un agent de La Porte du Hainaut assure l'accueil du public à temps plein.

Lieu de convergence et de synergies, la Maison de l'Initiative et de l'Emploi est un élément majeur de la stratégie d'accueil diversifié des porteurs de projets que l'agglo met en place au sein du parc d'activités des Pierres Blanches, notamment par le biais du futur hôtel d'entreprises et du programme immobilier dédié aux PME et PMI actuellement mené par la société CFA Nord (voir Magazine n°17).

## ↳ Contact :

MIE : 2 rue Louis Petit  
59220 Denain

Tél. : 03 27 35 85 62

Fax : 03 27 35 85 34

Ouvert du lundi au vendredi  
(sauf jours fériés)

de 8h30 à 12h et de 14h à 17h30.

## > En bref <

### Porte du Hainaut Développement au Salon International de la sous-traitance

Du 13 au 16 novembre 2007, l'Agence Porte du Hainaut Développement sera présente au Salon International de la sous-traitance à Paris Villepinte.

L'Agence entend ainsi faire connaître les "savoir-faire" des industriels du Valenciennois au niveau international et promouvoir notre territoire. Pour préparer ce salon, l'Agence de développement économique a mené une opération de communication auprès de 250 industriels locaux.

### Le territoire bien représenté

Beaucoup d'entreprises, dont le Groupe Hiolle Industrie, la société amandinoise Altya, Europ'Usinage ou AUEM à Denain, ont d'ores et déjà demandé à être présentes sur le stand que l'Agence Porte du Hainaut Développement partagera avec la Chambre Régionale de Commerce et d'Industrie. Seront présentes également : la FAD (Fonderie et Acierie de Denain), l'entreprise de maintenance mécanique Endel, PSD, spécialisée dans le négoce de produits sidérurgiques, etc.





## Le 31 août prochain

# Le Tramway entre dans Denain

Dès le 3 septembre, vous pourrez rejoindre Valenciennes en partant de Denain, via La Sentinelle, Hérin et Oisy. Il aura fallu un an de travaux et 69 millions d'euros d'investissement pour mener à bien la réalisation de cette deuxième phase du tramway, officiellement inaugurée le 31 août prochain par le Siturv qui réunit les intercommunalités de l'arrondissement (Communauté de Communes Rurales de la Vallée de la Scarpe, Valenciennes Métropole et La Porte du Hainaut).

Les 8,8km de voie, qui prolongent la ligne ouverte depuis 2006 entre Famars et Dutemple, sont ponctués par 7 stations dont 2 pôles d'échanges. L'exploitation sera assurée par 4 rames identiques aux 17 déjà en

service. Avec une amplitude horaire allant de 5h30 à 23h et un passage des rames toutes les 10 minutes,



↳ Dès le 1<sup>er</sup> septembre, le public pourra parcourir les 8,8km de la nouvelle voie à bord du tramway.

le tramway facilitera considérablement les déplacements entre Famars et Denain, notamment entre l'université et les communes de La Porte du Hainaut.

### Un week-end pour fêter l'arrivée du tram

Les 1<sup>er</sup> et 2 septembre, on fête l'arrivée du nouveau tram sur toute la ligne : 100 000 titres de transport gratuits, disponibles chez les commerçants, les dépositaires de Transvilles et les partenaires de l'opération, etc., vous permettront d'emprunter gratuitement le tramway sur l'ensemble du tracé (phases 1 et 2).

A Denain, la commune, le Siturv et les associations locales vous réservent de nombreuses surprises tout au long du week-end. En point



d'orgue des festivités : le grand concert gratuit et le feu d'artifice donnés samedi soir sur la place Wilson à Denain.

A l'affiche dès 18h30, les Blankass, les Chiens de Mer et les Fatals Picards.

## Victimes de l'Amiante

# Le Comité Amiante Prévenir Et Réparer à votre service

**Au décès du président Delattre en février dernier, c'est Bernard Leurette qui lui a succédé à la tête du Comité Amiante Prévenir et Réparer (CAPER), une association qui se bat depuis dix ans aux côtés des victimes de pathologies liées à l'exposition à l'amiante, et de leurs familles.**

### > Quel est le rôle du CAPER ?

Nous aidons les victimes de l'amiante dans leur démarche de reconnaissance de maladie professionnelle. Nous les assistons aussi pour faire reconnaître la faute inexcusable de l'employeur auprès des tribunaux, de la constitution du dossier jusqu'à l'audience à laquelle nous les accompagnons. Nous intervenons également pour constituer et introduire leurs dossiers au



↳ Le CAPER compte près de 800 adhérents très mobilisés.

Fonds d'Indemnisation des Victimes de l'Amiante (FIVA), l'établissement public créé en 2001 pour indemniser les victimes et leurs ayants droits des préjudices économiques, mais également des souffrances physiques et morales, de la perte de qualité de vie, etc.

### > A qui vous adressez-vous ?

A toutes les personnes exposées à l'amiante, quelle que soit l'entreprise dont elles sont issues, ainsi qu'à leur famille. Nous comptons aujourd'hui 790 adhérents, mais le nombre de victimes dans l'arrondissement est largement supérieur.

### > Comment vous contacter ?

Le Comité est installé 12 rue Anatole France 59224 THIANT. Des permanences ont lieu pour recevoir les personnes du lundi au jeudi, de 9 h à 11h30.

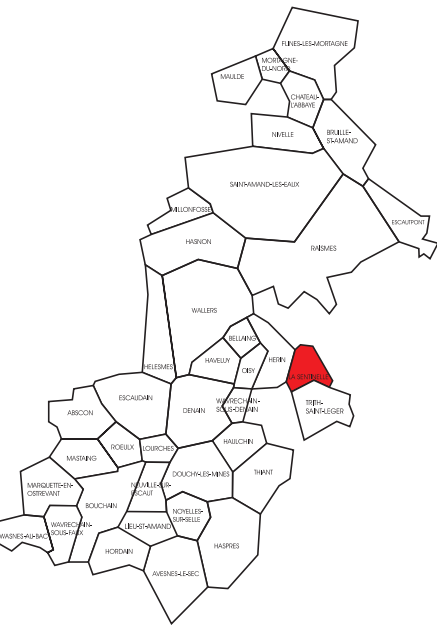
Permanences téléphoniques du lundi au jeudi de 14h à 17h et le vendredi de 9h à 11h30.

Tél./fax : 03 27 24 61 43

Mail : caper.thiant@wanadoo.fr

# DÉCOUVRIR

## La Sentinelle



La commune de La Sentinelle doit beaucoup à la mine : sa naissance, son nom et une bonne partie de son architecture actuelle. C'est aujourd'hui une ville animée dont les multiples atouts attirent les familles et les investisseurs, comme en témoignent les vastes projets immobiliers programmés dans les dix ans à venir.

Au XVIII<sup>e</sup> siècle les terres actuelles de la commune appartenaient à Trith-Saint-Léger et étaient entièrement consacrées à l'agriculture. Jusqu'à ce qu'en 1818, la Compagnie des mines d'Anzin y ouvre la fosse dite "Sentinelle", en référence au rôle qu'elle tenait. Proche de l'étang du Vignoble, alimenté par les sources souterraines, cette fosse était, de fait, la première concernée en cas de montée des eaux. Dès qu'un risque d'inondation se profilait, les mineurs de La Sentinelle donnaient l'alerte aux puits voisins.

Les premiers corons (de l'église) sont construits dès 1826, suivis



) Les nombreux titres gagnés par le club de football font la fierté de la ville.

de près par les corons Carré et Demézières, puis par la cité Ernest. Bientôt le nombre d'habitants du hameau minier dépasse largement celui du bourg de Trith-Saint-Léger, si bien que la commune de La Sentinelle est créée en 1875.

Ici comme ailleurs, la fermeture des puits marque la fin de l'expansion communale. Mais, s'il ne reste plus trace des chevalements, la ville a conservé un bâtiment minier aussi imposant que méconnu : l'église Sainte-Barbe ! Pleine d'espoir dans l'avenir du gisement, la Compagnie des mines avait en effet érigé un bel édifice maçonné, long de 35m et haut de 20m, pour abriter la

machine à molettes à haute pression, un cabinet de lampiste et une salle avec bain chaud. A la fermeture du puits en 1852, l'endroit fut transformé en église, naturellement vouée à Sainte-Barbe, la patronne des mineurs.

### Une ville vivante

Malgré les difficultés rencontrées par les habitants, "la ville a conservé une bonne mentalité", note le maire, Roger Blondiaux : les festivités sont nombreuses et, "grâce aux bénévoles qui donnent de leur temps dans les 26 associations, la ville est bien vivante",



Ph. PHOTOFR

) Proche des commodités urbaines, La Sentinelle s'ouvre sur la campagne environnante.



) L'église Sainte-Barbe cache en fait, un ancien bâtiment des mines.

poursuit l' élu reconnaissant. Outre ses deux vénérables demoiselles, l'Harmonie bientôt centenaire et la Société colombophile installée dans la toute nouvelle Maison des associations, La Sentinelle compte de nombreux clubs sportifs, à commencer par celui du football. Avec 270 licenciés et 11 équipes, le foot est certes l'association la plus importante, mais d'autres activités s'épanouissent ici, notamment le futsal qui a disputé la finale de la Coupe de France en 2006. Inauguré il y a deux ans dans la nouvelle salle de sports, le dojo accueille déjà un club d'Aïkido

Goshindo réputé, qui reçoit régulièrement le plus grand maître d'Europe de la discipline. Et dès la rentrée prochaine, les clubs de karaté et de judo seront remis en route. En plus de beaux équipements sportifs, la commune possède une médiathèque, une salle culturelle "d'intérêt communautaire", souligne le maire content que d'autres communes puissent en profiter, un cybercentre qui s'est développé grâce à l'appui de La Porte du Hainaut et qui renforce les deux "classes pupitres" ouvertes par la ville dans l'école primaire. "Etant une commune aux moyens limités, je suis très reconnaissant à la communauté d'agglomération de mener des chantiers qui répondent aux attentes de nos concitoyens, et que nous n'aurions pas pu réaliser seuls", insiste l' élu. Sans compter l'aide technique, administrative et juridique apportée par le personnel communautaire.

Sur le terrain, cela se traduit par l'installation d'aires de jeux, de plateaux sportifs, par l'aménagement des abords de la salle culturelle mais aussi par de nombreux projets immobiliers (lire ci-contre) et le développement de la zone commerciale du Vignoble où de



) Le parc commercial du vignoble connaît un vrai succès.

## Cinq cent trente logements, en ligne de mire



) Derrière le nouveau coron Demézières, ValHainaut Habitat va mener un programme d'accession sociale à la propriété et de primo-accession.

Après avoir mené à bien la rénovation des coron, notamment Demézières, en partie déconstruit et rebâti à neuf un peu plus loin, La Sentinelle attaque le XXI<sup>e</sup> siècle avec de nouveaux projets immobiliers. Outre la zone commerciale du Vignoble appelée à se développer, la ville enregistre pas moins de 530 projets de logements ! Un chiffre énorme au regard des 3 357 habitants actuels, mais qui s'explique par l'attractivité de la commune. La Sentinelle marie en effet les avantages d'une grande ville et ceux d'un bourg paisible. Et pour se donner toutes les chances d'accueillir les nouveaux habitants dans les meilleures conditions, la ville table sur une dizaine d'années pour venir à bout des différents projets immobiliers qui mêlent logements sociaux, accession sociale à la propriété, primo-accession et parcelles libres de constructeurs. Toute la commune est concernée par ces projets, de la ZAC du Vignoble au Sud, à la ligne de tramway au Nord, en passant par les terrains proches du cimetière.

nouvelles enseignes sont attendues.

Ne manque-t-il donc rien à La Sentinelle ? Si ! Des murs anti-bruits et une liaison entre les autoroutes A2 et A23 qui réglerait la sécurité pour la traversée de la commune.

Pour accélérer la réalisation de ces chantiers qui devraient être à la charge de l'Etat, La Porte du Hainaut y participe financièrement. La construction d'un demi-échangeur est d'ailleurs programmée d'ici la fin de l'année.

**Maire :** Roger Blondiaux

**Mairie :** Hôtel de Ville

Tél. : 03 27 28 22 22

Fax : 03 27 28 22 21

[mairie.la-sentinelle@wanadoo.fr](mailto:mairie.la-sentinelle@wanadoo.fr)

3 357 habitants

**Superficie :** 389 ha

**Délégués communautaires :**

**Titulaires :** Roger Blondiaux, Marcel Patin.

**Suppléants :** Gilles Alexandre, Liliane Carro.

## ① Tous au final du Lézarmonic' Tour !

Depuis le mois de mars, les harmonies du territoire se prêtent à un exercice inédit avec le groupe rock Lézard Martien : un concert mixte où les musiciens amateurs interprètent les morceaux des rockeurs, seuls, puis avec eux. L'expérience, initiée par La Porte du Hainaut, a déjà réuni plus de 2 000 personnes dans dix villes du territoire. En plus d'être musicalement original, l'exercice a fait naître une grande amitié musicale entre les formations de l'agglomération, qui partageaient déjà la parthénosie communautaire. Le 30 juin à 20h, les douze harmonies qui ont participé au Lézarmonic'Tour (Hasnon, Douchy-les-Mines, Escaudain, Denain, Mortagne-du-Nord, Trith-Saint-Léger, Raismes, Saint-Amand-les-Eaux, Wallers, Hordain, Abscon et Thiant) joueront toutes ensemble, gratuitement toujours, avec les Lézard sur le Site minier d'Arenberg. On attend quelque 600 musiciens. Soyez des leurs ! Renseignements au service Culture de La Porte du Hainaut : 03 27 09 92 27.



①

## ② Comptines et conteurs, pourquoi pas vous ?

De la mi-mai au 20 juin, Rachid Bouali a promené "Du Coq à l'Âme" dans onze communes du territoire (Haspres, Marquette-en-Ostrevant, La Sentinelle, Château-l'Abbaye, Haulchin, Haveluy, Escaudain, Raismes, Douchy-les-Mines, Escautpont et Hordain), où ses contes traditionnels ont enchanté le public.

De son côté Michel Lefèvre continue de régaler les petites oreilles avec ses comptines et ses histoires malicieuses qui laissent les tout-petits bouche bée.

A Roeux et Denain, le conteur a animé des stages d'initiation aux comptines ouverts à tous ceux qui souhaitent promouvoir la lecture publique, et il contera tout l'été à la Grise Chemise. Quant à Rachid Bouali, il propose un stage d'initiation au conte, à la médiathèque de Douchy-les-Mines en septembre prochain.

**Si vous souhaitez y participer (accès gratuit), n'hésitez pas à contacter le service Culture au 03 27 09 92 27.**

## ③ 1 400 coureurs pour la Paix

Le 8 mai, Trith-Saint-Léger a vécu la 18<sup>e</sup> édition de la Course de la Paix, organisée par l'Office Municipal des Sports avec le soutien notamment de centaines de bénévoles et de La Porte du Hainaut. Alors que des athlètes de haut niveau se disputaient l'épreuve reine du 21 km, (remportée par David Kisang), une foule de coureurs, de randonneurs et de spectateurs étaient aussi de la fête, emmenés dans une joyeuse ambiance par "Les petits Louis de Dunkerque".



③



③



②



②

## ④ Une première Fête du sport sous le soleil

Pendant les vacances de printemps, La Porte du Hainaut a convié les enfants à participer à la première édition de la Fête du sport communautaire. Dans chaque commune dotée d'un plateau sportif extérieur, des animateurs ont proposé aux 6-12 ans des séances de tennis, de volley, de hand, de foot, de basket ou de hockey, suivant le souhait exprimé par la commune. Au total plus de 750 enfants ont bénéficié de ces animations totalement gratuites.



④



1



6

## 6 Musique, chants, arts plastiques et comptines

Dans le cadre de la promotion de la lecture publique et pour faire naître l'envie de lire, La Porte du Hainaut a lancé un large programme d'animations autour des comptines et des contes, dont bénéficie l'ensemble du territoire. En avril, Jean-Daniel Talma a convié les enfants de moins de 6 ans et leurs parents à un éveil musical, autour des comptines du répertoire traditionnel et contemporain. De son côté Isabelle Capelle a poursuivi ses ateliers "Créa-comptines" qui font le bonheur des enfants depuis près d'un an maintenant.



5

## 5 Quand le jeu était à la fête

Avec l'agglomération, jouer devient une fête ! Du 21 au 26 mai, la Fête du Jeu communautaire a rassemblé plusieurs milliers de personnes dans l'ensemble du territoire. Dans les écoles, les centres de loisirs, les médiathèques ou ludothèques, ou sur les places des villes et des villages, petits et grands se sont retrouvés nombreux autour des jeux traditionnels du Ludobus, ont partagé des jeux en réseau dans le Cyberbus, ou se sont initiés au football de table, autrement dit, le baby foot.



4



7

## 7 L'agglomération au salon des énergies renouvelables

Premier du genre organisé en mars dans la cité thermale par l'association Puchoyat Environnement avec le soutien de l'agglomération, du Parc Naturel Régional et de l'ADEME, le salon des énergies renouvelables a donné l'occasion aux habitants de s'informer sur lesdites énergies et sur les aides apportées pour s'équiper, notamment par La Porte du Hainaut (lire pages 20-21).

Les différentes exploitations existantes des énergies solaire, géothermique, éolienne, aérothermique, de la filière bois ou des bioénergies étaient exposées et expliquées par des professionnels. Le salon a aussi mis l'accent sur la récupération des eaux de pluie et le recyclage des matériaux. Une première réussie qui en appelle d'autres !



7

Avec le "Pass'Vauban 2007"

# Le Valenciennois fête le bâtisseur du Roi Soleil

Voilà 300 ans que Sébastien Le Prestres de Vauban s'est éteint à Paris, laissant derrière lui quelque 150 places fortes encore debout aujourd'hui. De Saint-Malo au port du Palais à Belle-Ile-en-Mer, de Longwy à Briançon, de Cussac-Fort-Médoc à Port Vendres, et plus près de nous à Gravelines, le Quesnoy, Lille, Arras, mais aussi Bouchain, celui qui devint "ingénieur militaire responsable des fortifications" a conçu tant d'ouvrages qui ont sauvé des villes et des vies, que cela valait bien une commémoration nationale. La voici, pour le tricentenaire de sa mort. En cette "année Vauban", expositions et manifestations sont donc nombreuses sur tout le territoire national, pour mettre en valeur ce patrimoine fortifié, mais aussi mieux connaître l'homme. Car ce bâtisseur de génie, vainqueur à Maastricht, fut aussi un penseur, soucieux d'égalité et de tolérance. Ouvertement opposé à la révocation de l'Edit de Nantes qui allait chasser les protestants du royaume, Vauban est l'auteur, entre autres écrits, d'un "Mémoire pour une monnaie unique dans les Etats de la chrétienté" (1685), et d'un essai fameux sur la Dîme royale dans



Ph. S. Dphoto

La Tour de l'Ostrevant veille sur les vestiges des fortifications de Bouchain.

lequel il plaidait pour "un impôt qui pèserait sur tout le monde et pas seulement sur les pauvres" (1707). L'ouvrage fut interdit et mis au pilon sur ordre du roi. C'est lui aussi qui imagina l'Office national des forêts. Lui encore qui décrit le système de canalisation utilisé deux siècles plus tard dans le canal du Midi. On doit d'ailleurs à ce natif du Morvan l'aménagement du forage de la source qui porte son nom à Saint-Amand-les-Eaux. Fait maréchal à 70 ans par Louis XIV, Vauban mourut quatre ans plus tard. Son cœur fut transporté un siècle plus tard aux Invalides,

parmi les plus grands maréchaux de France. Riche de plusieurs sites signés Vauban (à Bouchain, Saint-Amand-les-Eaux, Condé-sur-l'Escaut et Valenciennes), il était bien naturel que le Valenciennois s'associe pleinement à la commémoration nationale. Pour valoriser ce patrimoine, les Offices de Tourisme de La Porte du Hainaut et du Valenciennois se sont associés dans la création d'un "Pass'Vauban 2007" qui, pour 20 euros, donne accès à sept visites guidées sur l'ensemble des deux territoires (ou 6 euros pour une visite unique).

**Renseignements et inscriptions (obligatoires) :**  
**Office de Tourisme de La Porte du Hainaut Saint-Amand-les-Eaux :**  
**03 27 48 39 65**  
**ou Bouchain :**  
**03 27 25 35 88**  
**Pass'Vauban :**  
**20 euros par personne. Valable pour 7 sites ; en vente dans les Offices de Tourisme jusqu'au mois de septembre.**

**En savoir plus sur l'année Vauban :**  
[www.vauban.asso.fr](http://www.vauban.asso.fr)  
[www.sites-vauban.com](http://www.sites-vauban.com)  
[www.vaubanecomusee.org](http://www.vaubanecomusee.org)

## Les visites de l'Office de Tourisme de La Porte du Hainaut :

**"La Source Vauban" :** à Saint-Amand-les-Eaux, les 2<sup>ème</sup> et dernier dimanches de chaque mois à 10h30, au départ de la Station Thermale.

**"Bouchain, la clé des Pays-Bas" :** à Bouchain, les 1<sup>er</sup> et 3<sup>ème</sup> samedis de chaque mois à 14h30 au départ de l'Office de Tourisme à Bouchain.

L'Office de Tourisme de La Porte du Hainaut, Antenne de Bouchain accueillera également l'exposition **"La ville forte dans tous ses états"**, proposée par les Archives Départementales du Nord, du samedi 7 au samedi 21 juillet 2007.

Avec l'Office de Tourisme de La Porte du Hainaut

## Les enfants à la découverte des moulins

Pendant les vacances de printemps, plus de 150 enfants de 8 à 12 ans se sont aventurés dans les rouages du Moulin Blanc à Saint-Amand-les-Eaux. Au menu de ces animations gratuites proposées par l'Office de Tourisme avec le soutien du programme européen Euraphis, auquel adhère la cité thermale : des ateliers de fabrication de cerfs-volants et d'éoliennes, la visite du moulin et moult explications sur son fonctionnement et la vie des meuniers et pour finir des saynètes sur les légendes du moulin blanc. Organisées depuis décembre 2005, les balades jeune public Euraphis connaissent un succès croissant. Elles ont déjà permis à plusieurs centaines d'enfants de découvrir l'histoire et les légendes qui entourent la Tour Abbatiale ainsi que la forêt domaniale. Les balades reviendront en 2008.



Ph. S. Divoir

Les cheminées de Mortagne-du-Nord

## Symbole des Beffrois du travail

Le 1<sup>er</sup> mai, les quatre cheminées restantes de la briqueterie mortagnaise ont repris vie, le temps d'un soir. Une belle façon de rendre hommage au passé industriel régional, de montrer aux plus jeunes que les friches actuelles témoignent d'une activité, certes disparue, mais encore bien vivante dans les mémoires.

De fait, Mortagne-du-Nord compte encore de nombreux ouvriers de cette grande briqueterie qui a employé des travailleurs par centaines.

A l'origine de cette célébration, l'association roubaisienne *Non Lieu* a reçu le soutien du Conseil Général, de La Porte du Hainaut, de la commune de Mortagne-du-Nord et de l'association *Tous Azimuts* qui a fortement impliqué les enfants et les habitants dans la fête.



Ph. Tous Azimuts

) Symbole du passé industriel, les cheminées de la briqueterie ont été illuminées le 1<sup>er</sup> mai.

*Nouveauté  
pour les enfants*

## Le Centre d'initiation et de création artistique communautaire

Fort de succès du Centre d'initiation sportive (CIS) communautaire, La Porte du Hainaut ouvre à la rentrée un Centre d'initiation et de création artistique pour les enfants de 3 à 14 ans. Objectif : démocratiser les pratiques culturelles sur le territoire. Pour cette première année, le CICA fonctionnera dans une dizaine de communes, sur le même principe que le CIS : contre une participation de 10 euros par an, les enfants résidant dans La Porte du Hainaut pourront pratiquer ou découvrir une activité artistique, sous la conduite d'artistes.

Les 3-5 ans se verront proposer des parcours d'éveil alliant musique, arts plastiques et expression corporelle. Les 6-8 ans pourront choisir entre ces 3 disciplines pour un parcours de découverte à l'année. Les 9-11 ans plongeront dans l'univers des marionnettes avec la compagnie des *Mille et une Vies* et les 12-14 ans s'essayeront à l'écriture de chansons avec le groupe *Lulu*.

Une plaquette commune aux deux centres d'initiation communautaires sera disponible à La Porte du Hainaut et dans les lieux publics à la rentrée.

Les inscriptions au CICA seront ouvertes en septembre pour un début d'activité en octobre.



Du 11 septembre au 5 octobre

# Le Festival international

**Le formidable accueil réservé aux groupes folkloriques par les habitants l'année dernière a incité La Porte du Hainaut à amplifier sa participation au Festival International de Folklore de Tournai. Cette 24<sup>e</sup> édition se déroulera même en grande partie dans les communes du territoire, puisque tous les groupes invités se produiront chez nous, dans les maisons de retraite, pour les écoliers, et en spectacles ouverts à tous. L'an dernier, 3 565 personnes s'étaient déplacées pour écouter, voir et échanger avec les danseurs, chanteurs et musiciens qui présentaient avec talent la culture traditionnelle de leur pays. Cette année, les artistes venus de Pologne, de Turquie, de Biélorussie, de Serbie et d'Argentine, proposeront des spectacles dans 25 communes. Autant d'occasions de découvrir des rythmes et des cultures différents, près de chez vous, en renforçant les liens d'amitié et la coopération transfrontalière avec nos voisins belges.**



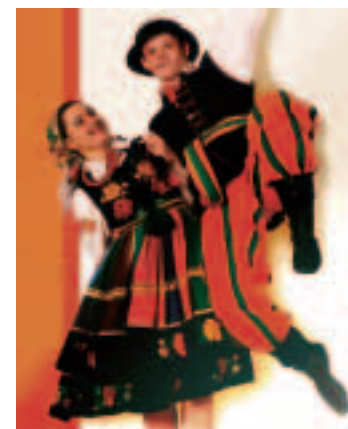
## Les Polonais de Lublin

La Compagnie des chants et danses *Lublin* se produit dans le monde entier.

Son répertoire artistique se compose de mélodies, de chants et de danses de toutes les régions de Pologne.

### Spectacles tout public :

- mardi 25 septembre à Wallers-Arenberg,
- samedi 29 septembre à Nivelles,
- dimanche 30 septembre à Lourches,
- vendredi 5 octobre à Bruille-Saint-Amand.



) Depuis 1948, Lublin magnifie le folklore polonais.

## La Turquie d'Antakya

Composée exclusivement d'étudiants de l'université d'Antioche, la formation turque se produit avec une philosophie clairement énoncée : "A travers la musique, le chant et la danse, les dialogues culturels permettent aux peuples de se rencontrer et de mieux se comprendre". Fidèle à cet esprit, *Antakya Academy Folk Dance Group* présente des danses traditionnelles issues de tout le pays, rassemblées dans un spectacle chorégraphié de très grande qualité.

### Spectacles tout public :

Samedi 29 septembre à Haveluy, dimanche 30 septembre à Bouchain.



) Le groupe turc présente un spectacle chorégraphié à couper le souffle.





&gt; Gran Ballet Argentino &lt;



&gt; Ensemble Abrasévic &lt;



&gt; Antakya Academy folk dance group &lt;



# de danses Folkloriques

## revient à La Porte du Hainaut

### Khoroshki, les Biélorusses

L'ensemble chorégraphique folklorique d'Etat du Bélarus présente un folklore populaire d'une grande qualité chorégraphique.

A côté des quadrilles, Vécélouckha ou Mitousse, qui sont autant d'éléments joyeux et pétillants des danses biélorusses, la compagnie *Khoroshki*, offre une interprétation malicieuse et parfois burlesque de la vie des campagnes, à travers ses Possidelkis, Pastoukhof et autres Pavas.



#### Spectacles tout public :

- vendredi 21 septembre à Wavrechain-sous-Denain,
- samedi 22 septembre à Mortagne-du-Nord,
- dimanche 23 septembre à Abscon,
- vendredi 28 septembre à Hélesmes,
- mardi 2 octobre à Denain.

### Gran Ballet Argentino

Dirigé par Miguel Angel Tapia, considéré comme le meilleur chorégraphe par le conseil argentin de la danse, le *Gran Ballet Argentino* couvre toute la palette de la danse latine, de la sensualité intense du tango, à la vigueur masculine du malambo, en passant par les rythmes carnavalesques et les zapateados endiablés.

#### Spectacles tout public :

- mardi 11 septembre à Roelux,
- vendredi 14 septembre à Thiant,
- samedi 15 septembre à Haulchin,
- mardi 18 septembre à Haspres,
- samedi 22 septembre à Saint-Amand-les-Eaux,
- dimanche 23 septembre à Château-l'Abbaye,
- vendredi 5 octobre à Bellaing.



■ ) La sensualité intense du tango argentin.

### La Serbie d'Abrasevic

L'ensemble culturel et artistique *Abrasevic* présente avec authenticité la culture musicale et folklorique de la Yougoslavie d'autrefois. Habitée des festivals prestigieux, cette formation constituée d'amateurs passionnés saura vous séduire.

#### Spectacles tout public :

- mardi 25 septembre à Lieu-Saint-Amand,
- dimanche 30 septembre à Hasnon,
- mardi 2 octobre à Escaudain,
- vendredi 5 octobre à Hordain.



#### ) En savoir plus :

Tarif unique 3 euros  
Gratuit pour les moins de 16 ans  
et les demandeurs d'emploi

**Réservation obligatoire auprès du service Culture :**

Tél. : 03 27 09 92 27

Retrouvez l'ensemble des séances publiques,  
scolaire et 3<sup>e</sup> âges, sur :

[www.agglo-porteduhainaut.com](http://www.agglo-porteduhainaut.com), et l'intégralité du  
programme sur <http://users.skynet.be/infants/festival.html>

## A Hérin, les habitants plébiscitent

# L'Espace Numérique de Proximité

Ouvert au public depuis le 13 mars, l'Espace Numérique de Proximité-cyberbase, aménagé par La Porte du Hainaut dans l'école primaire d'Hérin, ne désemplit pas ! A tel point même que pour être sûr d'accéder à l'un des 18 ordinateurs connectés à Internet, mieux vaut réserver sa place.

A terme, l'ensemble du territoire sera équipé d'Espaces Numériques de Proximité.

17h10. Une bonne dizaine d'adolescents sont adossés à la grille de l'école Michel et Barbusse. La cyberbase n'ouvre pas avant vingt minutes, mais ils sont prêts à attendre pour avoir une place tout de suite ! Les retardataires patienteront jusqu'à la deuxième session, une heure plus tard. La plupart fréquentent les lieux assidûment. Ceux qui ont Internet à la maison préfèrent la cyberbase pour "chater tranquillement". Les autres viennent y créer leur blog, regarder les derniers clips en ligne, faire des recherches pour le collège... "Et puis Mathieu est gentil", lance

Elisabeth, "quand on ne comprend pas, il nous aide". De fait, dès que les portes s'ouvrent Mathieu n'a plus un instant à lui. L'animateur débloque un poste là, remet du papier dans l'imprimante, enregistre une inscription... Titulaire d'une maîtrise d'informatique, il connaît la technique et "faire passer mon savoir est un vrai plaisir", se réjouit le jeune homme.

Tous les mois, Mathieu organise des ateliers qui vont de la présentation de l'ordinateur à la pratique de la photo numérique, en passant par la découverte d'Internet ou la création d'une adresse mail. Cela permet à chacun de se former graduellement, selon ses besoins.

Majoritairement fréquentés par les adultes, les ateliers sont évidemment ouverts aux ados (dès 12 ans ils peuvent venir seuls à l'ENP). "Ils entrent ici pour chater, mais on peut les amener rapidement vers d'autres utilisations d'Internet", assure l'animateur. D'ailleurs ici, les générations font bon ménage. Pendant que Marie passe en revue les sites de recherche d'emploi, son jeune



Entre les 150 utilisateurs, l'entraide fonctionne naturellement.

voisin tente d'imprimer la photo d'un bolide trouvée sur le web. Face à eux, Bernard essaye de trier les photos qu'il veut graver sur un disque.

Dans un sourire, le quinquagénaire explique : "Je ne suis pas encore au point, alors je viens ici pour bénéficier des conseils de Mathieu".

### Une réponse à une vraie demande

Fin avril, l'ENP-cyberbase d'Hérin comptait déjà 150 inscrits. Pour l'animateur, un tel succès s'explique parce que "l'équipement répond à une vraie demande de la population". Et parce qu'il s'inscrit dans la vie communale. Les élèves de la CLIS, par exemple, y ont réalisé un montage vidéo sur leur séjour dans la Somme ; pendant la classe verte des CM2, les parents ont pu voir leurs enfants par visioconférence ; et les instituteurs de l'école ont demandé une formation pour tirer le meilleur parti du matériel mis à leur disposition.

L'Espace Numérique de Proximité était également partie prenante du forum pour l'emploi qui a attiré 160 Hérimois en avril. "Les personnes ont pu faire des recherches sur

Internet, rédiger des lettres et des CV", détaille Mathieu qui va lui-même suivre une formation axée sur l'aide à la recherche d'emploi. De quoi étoffer encore les services de l'espace numérique dont, rappelons-le, l'accès est gratuit pour tous les habitants dans les plages d'ouverture définies par la commune. L'endroit est aussi à la disposition des enseignants et de leurs élèves pendant le temps scolaire. Dix-huit Espaces Numériques de Proximité sont en service depuis le mois de mars dans La Porte du Hainaut. A terme, l'agglo équipera l'ensemble du territoire de tels équipements pour permettre à chacun, élèves et habitants de s'initier aux outils numériques.

**ENP-Cyberbase d'Hérin : Ecole primaire Michel et Barbusse, 4 rue Suzanne Lannoy Blin.**

**Ouverture : lundi, mardi, jeudi et vendredi de 17h30 à 19h30 ; mercredi et samedi de 15h à 18h.**

**Ouvert en juillet ; fermé en août. Renseignement et réservation (obligatoire) : 03 27 19 11 46 herin@ville-herin.fr**

## La Caf et l'agglo partenaires

Comme chaque année, entre avril et fin juin, les foyers ont dû déclarer leurs revenus à la Caisse d'allocations familiales (Caf), pour que celle-ci puisse établir les prestations à verser (prestation d'accueil du jeune enfant, allocation de rentrée scolaire, aides au logement...) pour la période de juillet 2007 à juin 2008. Les allocataires peuvent faire leur déclaration de revenus sur papier ou les télédéclarer par Internet. Pour faciliter leurs démarches, la Caf et La Porte du Hainaut ont noué un partenariat : en plus de l'accès Internet en libre service au siège de la Caf de Valenciennes, La Porte du Hainaut a ouvert ses cyberbases gratuitement à toutes les personnes qui souhaitent faire leur déclaration en ligne. Elles bénéficient, en plus, des conseils des animateurs.

**La télédéclaration est ouverte jusqu'au 30 juin sur [www.caf.fr](http://www.caf.fr) - Prenez contact avec la cyberbase la plus proche de chez vous ou consultez le site [www.cyber-base.org](http://www.cyber-base.org) ou [www.agglo-porteduhainaut.com](http://www.agglo-porteduhainaut.com)**

Les 30 juin et 1<sup>er</sup> juillet

## Tous aux 24h du Bassin rond !

Informations, détente, loisirs, sports : c'est ça les 24 Heures du Bassin Rond ! L'an dernier, quelque 3 500 personnes se sont laissées tenter par la navigation ou les jeux gonflables. Le 30 juin et le 1<sup>er</sup> juillet prochain, soyez de la fête !

Organisée par une cinquantaine de bénévoles du Centre départemental de Plein Air du Bassin Rond de Bouchain, et soutenue par La Porte du Hainaut, la manifestation mêle compétitions, challenges,

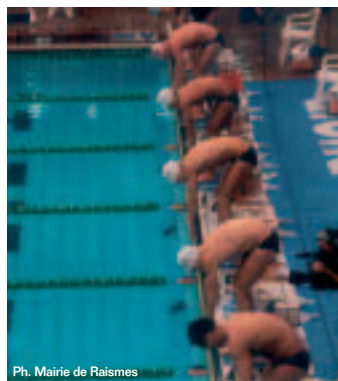
baptêmes et des animations pour tous les âges. Samedi après-midi, les équipes de Dragon boat ouvriront les compétitions avec le challenge inter-entreprises. Dimanche, ce sera au tour des dériveurs et véliplanchistes de se mesurer sur le plan d'eau. Sur la terre ferme, animations pour tous, jeux et restauration agrémenteront la fête tout le week-end.

**Renseignements au : 03 27 35 72 28.**

**Site : [www.bassin-rond.net](http://www.bassin-rond.net)**

## A la Toussaint, le Pass'sport prend l'eau !

Du 29 octobre au 7 novembre, La Porte du Hainaut invite les enfants de 6 à 12 ans à s'adonner aux sports nautiques dans les piscines de Denain, Saint-Amand-les-Eaux et Trith-Saint-Léger (la piscine de Raismes sera en travaux de réhabilitation et celle d'Escaudain est fermée à cette période). Encadrés par les maîtres nageurs des piscines, les enfants pourront s'essayer au water-polo, à la natation, ou participer à des activités ludiques. Pour que toutes les communes puissent bénéficier de ces animations gratuites, La Porte du Hainaut prend en charge les transports jusqu'aux équipements nautiques.



Ph. Mairie de Raismes

## Les jeunes sportifs à l'honneur

Le 19 juin, La Porte du Hainaut a réuni les élus, les athlètes, les responsables et les bénévoles des clubs sportifs du territoire au Site minier pour les remercier de l'action qu'ils mènent tout au long de l'année. Dans une ambiance amicale, cette soirée des trophées permet au monde sportif de se retrouver, de nouer des amitiés et des collaborations. Les neuf clubs de haut niveau soutenus par l'agglo, sont traditionnellement sur le devant de la scène.

Cette année, on a souligné les très bons résultats des volleyeurs de Bellaing qui terminent leur première saison en N2 à la deuxième place ! Mention spéciale aussi pour l'équipe de tennis de Denain, vice-championne de France dès sa première saison dans l'élite du tennis français (N1A) ; pour les handballeuses de Saint-Amand-les-Eaux qui accèdent à la N2 et pour les basketteurs d'Escaudain qui ont frôlé la remontée en N2.

La Porte du Hainaut a aussi mis à l'honneur les athlètes titrés aux différents championnats de France et d'Europe en sports individuels ou collectifs, les jeunes sportifs, cadets et minimes, dont les communes sont particulièrement fières, ainsi que les quatre Pt'its Champions, qui ont gagné leur place d'ambassadeurs de la communauté d'agglomération par leurs qualités physiques et morales. Pas de doute, La Porte du Hainaut se sporte bien !



## Le Centre d'initiation sportive s'ouvre aux tout-petits



) Dès 3 ans, les enfants seront accueillis au CIS de La Porte du Hainaut.

A la rentrée prochaine, le centre d'initiation sportive communautaire accueillera les enfants à partir de 3 ans (et non plus six) et jusqu'à 12 ans. Pour cette première année, une dizaine de créneaux horaires seront réservés aux 3-5 ans, en priorité dans les petites communes. Le fonctionnement sera identique à celui du reste du CIS : contre une participation de 10 euros par an, les enfants seront pris en charge par des animateurs diplômés, spécialisés dans l'accueil des tout-petits. Ils leur proposeront des activités d'éveil sportif, gymnique et athlétique, sous forme d'ateliers très ludiques. L'objectif étant de donner le goût de l'activité physique aux enfants dès le plus jeune âge.

Par ailleurs, La Porte du Hainaut apporte toujours autant de soin à l'accueil des enfants de 6 à 12 ans. Cette année, en plus des 32 disciplines proposées l'an dernier, l'agglo ouvre des créneaux de karaté. Le détail des horaires et des lieux ainsi que la fiche d'inscription seront réunis dans une plaquette qui sera distribuée dans les lieux publics début septembre. La Porte du Hainaut vous l'enverra sur simple demande à partir du 27 août. Les inscriptions débuteront le 3 septembre.

**Renseignements au service des Sports : 03 27 09 92 80.**

## Energies renouvelables et compostage

# Profitez des aides de La Porte du Hainaut

*Depuis sa création, La Porte du Hainaut assume la gestion des déchets ménagers, sans demander la moindre participation aux habitants, mais avec la ferme volonté de préserver l'environnement. Pour ce faire, elle s'est engagée en faveur de solutions innovantes, comme le compostage individuel ou l'utilisation des énergies renouvelables, notamment en versant aux habitants des aides financières très incitatives.*

### Aide à l'achat de cuve de récupération d'eau

Pour préserver la ressource en eau, La Porte du Hainaut octroie une aide directe aux habitants pour l'achat de cuves de récupération d'eau de pluie, extérieures ou enterrées, pour les usages externes (arrosage, lavage des voitures...).

Pour les cuves extérieures, l'agglomération rembourse 40% du montant de l'achat, dans la limite de 75€ pour les cuves de moins d'1 m<sup>3</sup>, et de 100€ pour les cuves plus grandes.

Pour les cuves à enterrer, l'aide de l'agglomération couvre 40% du coût de la fourniture et de la pose. Cette aide étant plafonnée à 500€.

La subvention est versée en une fois sur présentation de la facture acquittée à un professionnel.

Chaque foyer peut prétendre à une aide ; les locataires doivent obtenir l'accord écrit du propriétaire.



Le 10 mai, les représentants d'une dizaine de collectivités de la région sont venus s'informer sur le compostage individuel, au centre de formation créé par La Porte du Hainaut en partenariat avec le lycée horticole de Raismes et les Jardiniers de France.

### Aide à l'achat de chauffe-eau solaires et de thermostats d'ambiance

Pour lutter contre l'effet de serre, maîtriser la demande d'énergie

sur le territoire et permettre aux habitants de réduire leur facture énergétique, l'agglomération attribue un forfait de 300€ aux propriétaires de logement individuel souhaitant installer un chauffe-eau solaire, 500€ aux propriétaires de collectifs qui équipent plus de trois logements en même temps.

Pour l'installation de thermostats d'ambiance, qui permettent de ne chauffer qu'en fonction des besoins, l'agglomération prend en charge jusqu'à 50% du montant de l'achat et de l'installation dans la limite de 75€ sur présentation de la facture acquittée à un professionnel.

### Aide à l'achat d'un composteur

Chacun de nous produit entre 150 et 185 kilos de déchets verts

## Les 4 et 5 juillet à Saint-Amand-les-Eaux Journées régionales des Parcs et marchés du terroir

Elus, techniciens et partenaires des trois Parcs naturels régionaux du Nord-Pas de Calais (Avesnois, Caps Marais d'Opale et Scarpe-Escaut) se retrouveront dans la cité thermale, sur le thème "Ville-campagne, regards croisés". La

Porte du Hainaut y présentera l'ensemble de ses actions en faveur des particuliers. Un marché des produits du terroir et de l'artisanat sera ouvert au public le 4 juillet de 16 à 20 heures dans le centre de la ville.

et de cuisine par an. C'est autant de matières qui peuvent être utilisées pour enrichir la terre des jardins. Afin de valoriser ces déchets, et par la même, diminuer la quantité de déchets incinérés, La Porte du Hainaut a lancé une vaste campagne de compostage à domicile. Une grande première dans la région, qui a conduit à la création d'un centre de formation au compostage en partenariat avec le lycée horticole de Raismes et les Jardiniers de France.

Pour promouvoir le compostage, des séances d'information et de formation gratuites sont organisées dans toutes les communes, et l'achat des bacs de compostage est pris en charge à 70% (20% par l'ADEME et 50% par l'agglomération).

### **) Demandes de subventions :**

**A adresser, accompagnée d'un RIB et de la copie de la facture acquittée, à :**

M. Le Président  
La Porte du Hainaut  
Rue Michel Rondet - BP 135  
59135 Wallers Arenberg  
**Renseignements au :**  
03 27 09 00 93

### **Compostage individuel**

## **Les réunions de septembre**

- Mortagne-du-Nord, le 1<sup>er</sup> à 10h, foyer municipal
- Nivelles, le 7 à 18h, salle Pincédé
- Louches, le 8 à 10h, salle des associations
- Hélesmes, le 14 à 18h, salle des permanences
- Hérin, le 14 à 18h, salle des associations
- Abscon, le 21 à 18h, salle du foyer communal
- Hasnon, le 21 à 18h, salle de la gare
- Haveluy, le 21 à 18h, salle Victor Droulez
- Flines-lez-Mortagne, le 22 à 10h, à la mairie
- Haulchin, le 22 à 10h, Maison pour tous

**Si vous souhaitez devenir maître composteur, contactez La Porte du Hainaut au 03 27 09 92 85 ou [hmortelette@agglomerationduhainaut.fr](mailto:hmortelette@agglomerationduhainaut.fr)**



) TF1 a consacré un reportage au compostage individuel que promeut La Porte du Hainaut.

## **Le Cyberbus sur la route de la nutrition**



Comme toujours, les bons réflexes en matière d'alimentation s'acquièrent dès le plus jeune âge. C'est pourquoi de nombreuses actions de terrain sont menées par des associations dans le but d'apprendre aux enfants à découvrir de nouvelles saveurs. Dans le cadre de son partenariat avec la CPAM de Valenciennes, La Porte du Hainaut se mobilise aussi. Depuis le mois de mai, le Cyberbus intervient dans les établissements scolaires du territoire pour sensibiliser les élèves aux principes de l'équilibre alimentaire, grâce à des jeux ou des logiciels d'information sur la nutrition. Jusqu'à présent les enfants des communes de Bellaing, Hélesmes, Maulde et Mortagne-du-Nord, ont pu en bénéficier.

Le Cyberbus a proposé également des sensibilisations aux addictions, par le biais des jeux et de logiciels traitant du tabac et des drogues à Wavrechain-sous-Denain, Wavrechain-sous-Faulx, Hérin, Bruille-Saint-Amand et Wallers.

**Contact :**  
03 27 09 92 20.



) Le Cyberbus mène des actions santé dans les écoles et les collèges de La Porte du Hainaut.

## **C'est l'été : gare au soleil !**

Le saviez-vous ? Dans le Nord, quand le soleil est au plus haut, il suffit de 20 minutes d'exposition sans protection pour attraper un sérieux coup de soleil. Certes, les rayons du soleil sont bons pour la santé : ils rechargent nos batteries et permettent à la vitamine D de fixer le calcium sur les os. Mais pour bénéficier de ces bienfaits, 5 à 10 minutes d'exposition quotidienne suffisent ! A l'inverse, les brûlures du soleil représentent un risque bien réel pour notre santé, à commencer par celle de notre peau. Alors, pour profiter du soleil estival en toute quiétude, adoptez les bons réflexes ! Optez pour une

exposition progressive, portez un chapeau et des vêtements, protégez vos yeux avec des lunettes de soleil, utilisez une crème protectrice indice 30 minimum, évitez de vous exposer entre 12h et 16h, et hydratez-vous régulièrement.

### **) En savoir plus :**

Les équipes de "Prévention santé" sont à votre disposition.  
**A Denain :** 130, rue de la Pyramide (03 27 21 74 40)  
**ou à Valenciennes :** 27, avenue des Dentellières (03 27 33 55 62)  
**ou sur le site :** [www.cg59.fr](http://www.cg59.fr)

# Estivales 2007 : Evasion, découverte

*Les Estivales de La Porte du Hainaut reviennent dès le 1<sup>er</sup> juillet, avec encore plus d'animations dans les communes, plus d'excursions pour les familles, des sports, des spectacles et des balades inédites, pour tous les goûts, et tous les âges. Mais toujours avec la même philosophie : faire de l'été un vrai moment de détente pour tous les habitants, en leur permettant de s'initier gratuitement à des disciplines sportives peu communes, d'assister à des spectacles de qualité ou de voyager en famille à moindre coût. Avant de retrouver le détail des activités proposées ainsi que les renseignements pratiques dans le livret joint à ce magazine, découvrez en un clin d'œil les moments forts des Estivales 2007.*

## Pour le plaisir des sportifs

Côté sport, il y en a pour tous les goûts et tous les âges : mur d'escalade, escrime, VTT ou hockey sur gazon sont au menu des enfants dans les communes cet été.

Et ça continue le week-end avec des initiations à l'escrime le 22 juillet à la Grise Chemise, de l'escalade à la base de loisirs de Raismes les 11 et 12 août, et des circuits balisés pour les cyclistes au départ de la Grise Chemise toujours, ouverts à tous, y compris aux familles.

## Avec un zeste de culture

Parce qu'on n'a pas encore trouvé mieux qu'une balade pour découvrir les richesses naturelles et patrimoniales du territoire, La Porte du Hainaut reconduit cette action cet été. De même les séances de cinéma en plein air qui avaient connu un vif succès en 2006, reviennent dans cinq communes,

sur un air de science-fiction et de fantastique...

Mais l'édition 2007 réserve aussi des nouveautés, à l'instar du théâtre de marionnettes contemporaines, de la compagnie *Les Mille et une Vies* qui donnera des séances pour le public dans dix communes.



## Ec'eaubus, Ludobus et Cyberbus en action

Le Ludobus et le Cyberbus de La Porte du Hainaut proposeront leurs animations aux centres de loisirs, dans les communes qui en ont fait la demande.

L'Ec'eaubus lui, se transformera en atelier de création de dessins animés. Guidés par un professionnel, les enfants écriront une histoire sur le thème de l'environnement avant de la mettre en images. Les films réalisés seront projetés dans l'espace d'exposition du bus.

## Un été à la Grise Chemise



Une yourte et un tipi rejoindront les cabanes végétalisées.

Dans une clairière au cœur de la forêt domaniale, La Porte du Hainaut invite les centres de loisirs du territoire pendant la semaine, et les familles le week-end, à découvrir la nature, les contes et mille autres activités. En plus des traditionnelles activités de plein air et d'éducation à l'environnement (parcours d'orientation, circuit d'interprétation, ateliers de création...) en place tout l'été, plusieurs ateliers thématiques vous attendent : "Contes en forêt et land art" du 5 au 15 juillet ; "Arts du cirque et activités sportives" du 16 au 29 juillet ; "Les êtres mystérieux de la forêt" du 1<sup>er</sup> au 15 août.

# ouverte et solidarité, sport, culture et détente

## Journées Evasion pour les familles et les ados

Pour répondre à la demande des habitants, La Porte du Hainaut a programmé davantage d'excursions ouvertes aux familles, tout en maintenant le nombre de journées réservées aux 13-17 ans. Au total, neuf destinations alliant visites culturelles et activités sportives, sont proposées, à la journée ou sur deux jours.



## Les Citoyens du Monde solidaires

Cette année, ils seront 155 Citoyens du monde (18-22 ans) à s'envoler pour le Burkina Faso, le Maroc, l'Espagne, l'Italie ou la Croatie, pour partager une action solidaire (don de matériel scolaire au Burkina Faso, rencontre avec des associations d'étudiants handicapés au Maroc, visite d'un centre éducatif pour les mineurs en Italie...), dé-

couvrir le patrimoine culturel et historique et l'économie traditionnelle du pays, ou se pencher sur la protection de l'environnement, dans les parcs naturels croates et espagnols, ou sur les pentes du Vésuve notamment.

A l'automne, ils présenteront leurs séjours et leurs actions au public, à travers des vidéos, des objets et des photos.

Cette année, pour valoriser l'implication des jeunes dans leur voyage, l'Office de Tourisme de La Porte du Hainaut montera une exposition avec les plus beaux clichés qu'ils auront rapportés.

Dévoilée lors de la réception officielle, cette exposition pourra circuler dans les communes qui le souhaitent.

De quoi faire partager l'aventure au plus grand nombre.



Le 1<sup>er</sup> juillet autour des étangs de l'Ostrevant

## Les randonnées sont à la fête !

Pour la seconde édition de la Fête des randonnées, La Porte du Hainaut vous propose des balades à travers l'Ostrevant au départ de l'étang du Grand large à Bouchain. De nombreux circuits fléchés attendent les randonneurs à pied, à cheval, en vélo ou en rollers, de sorte que chacun trouve un chemin à la mesure de ses envies, dans les méandres de la Sensée, sur les berges de l'Escaut ou à travers les prés. Des calèches promèneront ceux qui souhaitent se balader sans effort, et des démonstrations de horse-ball animeront la journée. Comme l'an dernier, les enfants pourront effectuer leur baptême de poney et une dégustation des produits du terroir sera proposée aux participants en fin de matinée.

Cette fête des randonnées sera aussi l'occasion de découvrir en avant-première les activités des Estivales. La compagnie *Les Mille et une Vies* donnera deux représentations du spectacle de marionnettes qui tournera dans les communes. Le public pourra également s'essayer au javelot sur cible, au tir à l'arc, écouter le conteur qui sera présent tout l'été à la Grise Chemise ou s'adonner à la pêche sous la conduite des pêcheurs de l'Ostrevant. De quoi passer une excellente journée !

**Accueil de 8h à 18h à l'étang du Grand large à Bouchain.**

**Pour en savoir plus : [www.agglo-porteduhainaut.fr](http://www.agglo-porteduhainaut.fr)**



# Sur vos tablettes...

Les manifestations organisées ou soutenues par La Porte du Hainaut

Les 30 juin et 1<sup>er</sup> juillet  
à Lieu-Saint-Amand :  
Beach Volley Tour

Au complexe sportif. Organisé par la ligue et le club de Volley de Lieu-Saint-Amand dans le cadre de ses 50 ans. Jeux gonflables, initiation au tir à l'arc, spectacle brésilien. Restauration sur place. Entrée gratuite.  
**Renseignements : 03 27 35 70 00.**

Les 30 juin et 1<sup>er</sup> juillet  
à Bouchain : 24h du Bassin rond  
Lire en page 19.

Du 1<sup>er</sup> au 9 septembre à Denain :  
Open Gaz de France  
de La Porte du Hainaut

Quatrième tournoi international féminin organisé en France, l'Open Gaz de France de La Porte du Hainaut réserve chaque année son lot de surprises, sur les courts, où le niveau des joueuses s'élève tous les ans, ou du côté des animations quotidiennes. Qualifications les 1<sup>er</sup> et 2 septembre ; tableau final du 3 au 9 septembre.  
**Contact : Tennis Club municipal de Denain - Parc Leuret - [www.tfi.fft.fr/wta.denain](http://www.tfi.fft.fr/wta.denain)**

Les 8 et 9 septembre à Bellaing :  
Les MédiéVal

Cette année, les MédiéVal vous transporteront dans l'atmosphère médiévale de l'occident et de l'orient.

Dans les rues transformées en grand marché médiéval, plusieurs dizaines d'artisans venus de toute la France vous présenteront leurs savoir-faire étonnants.

> **Samedi à partir de 18 heures 30 :**

*"Un soir hors du temps"*

Marché médiéval nocturne à la lueur des torches autour des campements.

Animations toute la soirée : échassiers féériques, cracheurs de feu, jongleurs, conteurs, musiciens...

> **Dimanche de 10 heures à 19 heures :**

*"Un jour au Moyen-Age"* vous entraînera sur La Route de la soie.

La fête médiévale autour des campements prendra des allures de conte des

milles et une nuits, on verra des dromadaires sur le marché médiéval...

**Animations en continu :** théâtre troubadours, échassiers, artisans au travail, artistes de rues, animaux exotiques.

Entrée gratuite les deux jours.

Restauration : tavernes, viandes en broche...

**Renseignements à la mairie de Bellaing au 03 27 24 09 09 ou sur [www.bellaing.fr](http://www.bellaing.fr)**

Les 8 et 9 septembre à Raismes :  
10<sup>e</sup> édition du Raismes'Fest

Voilà 10 ans que le centre culturel de Raismes offre une scène aux groupes de rock Metal et Progressif, et le succès ne se dément pas. Si bien que l'expérience du Raismes'Fest, est aujourd'hui unique dans la région. Soutenue depuis plusieurs années par La Porte du Hainaut, l'événement connaît même une renommée grandissante, y compris au-delà de la frontière belge. L'édition 2007 s'annonce très relevée avec notamment : Therion, Finntroll, Pain of Salvation, Gotthard, Glenn Hughes, After Forever, Seraphim, Delain, Koritni, Syren's Call... Sans oublier S2D2, sorti vainqueur du tremplin régional organisé le 17 mars à Raismes.

**Renseignements et réservations sur [www.raismesfest.com](http://www.raismesfest.com)**

Du 11 septembre au 5 octobre :  
Festival de danses folkloriques  
Lire en pages 16 et 17.

Du 24 au 30 septembre :  
Semaine culturelle d'Hasnon

Comme chaque année, la commune d'Hasnon organise une manifestation culturelle destinée à un large public. Pendant une semaine, spectacle pour enfants, concerts et récitals animeront la commune.

**Renseignements : mairie d'Hasnon.**

**Tél. : 03 27 21 67 17.**

Dimanche 30 septembre :  
Course des terrils

Rendez-vous sportif incontournable des



Ph. S. Dhote

passionnés de course à pied, la course des terrils reste fidèle à son objectif : permettre à chacun de partager l'effort sportif, du plus humble au plus compétitif, dans un cadre festif et convivial, en mettant en valeur les particularités d'un territoire, fruit du labeur des hommes. Le Comité propose six parcours, de 700m sans terrils, pour les P'tits Quinquins, jusqu'au 22,8km et 4 terrils de "La Sauvage" pour les coureurs aguerris. Les organisateurs ouvrent aussi des challenges, individuel ou par équipe. Nouveauté de l'année : le challenge "Elle et Lui". Pour courir en couple.

**Renseignements : Comité de la Course des Terrils - BP 103 - 59590 RAISMES**

**Tél. : 03 27 14 94 14**

**[www.coursedesterrils.org](http://www.coursedesterrils.org)**

Du 29 septembre au 2 décembre :  
Exposition "De Charbon et d'acier"

Créée dans le cadre de "Valenciennes Capitale régionale de la Culture 2007", l'exposition propose un retour aux sources de l'histoire industrielle du Valenciennois. Mêlant culture scientifique et patrimoine artistique, géologique et industriel, animations interactives et visites commentées, "De charbon et d'acier" est conçu pour aider le public à comprendre ce territoire, son évolution et ses paysages, pour réactiver la mémoire de l'acier et mettre en valeur les savoir faire encore bien vivants aujourd'hui.

Salle des pendus - Site minier de Wallers-Arenberg

**Pour en savoir plus :**

**[www.agglo-porteduhainaut.com](http://www.agglo-porteduhainaut.com)**

Première quinzaine d'octobre :  
Festival de la Science  
et de l'Environnement

Venez découvrir la seconde édition de ce festival de façon ludique et conviviale.

**Renseignements : Mairie de Denain**

**Tél. : 03 27 23 59 51 ou sur :**

**[www.ville-denain.fr](http://www.ville-denain.fr)**

**Renseignements :** Site minier - Rue Michel Rondet - BP. 59 - 59135 Wallers  
pôle jeunesse, sport et culture - Tél. : 03 27 09 92 20