

# Horizons

N° 45 - Juin 2019 - [www.agglo-porteduhainaut.fr](http://www.agglo-porteduhainaut.fr)

PRÉSERVATION, SAUVEGARDE, RÉHABILITATION DU PATRIMOINE...

## Des Hommes et des lieux

Grand angle p. 7 à 10



La Porte du Hainaut  
Communauté d'Agglomération



## p.4 L'actu

Le PLUi présentant le futur du territoire à dix ans, concerne tous les habitants. Explications.

## p.5 Reportage

Retour sur le débat réunissant des représentants des religions principales. Le thème ? Le vivre-ensemble.

## p.11 Portrait

Théâtre installé dans une ancienne grange, lieu de création, découvrez le Petit Théâtre de Nivelles.

## p.12-13 En direct

La quatrième édition du salon Made in Hainaut a eu lieu les 23 et 24 mai. Retour sur cet évènement.



S'inscrivant dans l'actualité de l'incendie de la cathédrale de Paris qui met en exergue la problématique de la prévention de notre patrimoine, *Horizons* ouvre ce mois-ci le dossier de nos églises. Pour permettre aux bonnes volontés de se rassembler autour de projets permettant l'entretien et la réhabilitation de ces dernières, vos élus de la Communauté d'agglomération avaient lancé dès 2006 un programme pluriannuel.

Exceptionnel à ce jour en France par son ampleur : 23 églises à l'origine, pour un montant estimé alors à près de 25 millions d'euros sur douze années. Le bilan d'étape est édifiant avec 25 projets achevés et six chantiers en cours. C'est ainsi un riche patrimoine humain et tout un pan de mémoire des femmes et des hommes qui se trouvent perpétués. Dans ce véritable défi dédié aux histoires humaines, il faut encore souligner les savoir-faire partagés par nos entreprises locales depuis bien des générations et les emplois préservés dans les métiers patrimoniaux. Plus

largement, les ressources du Hainaut sont aujourd'hui encore inscrites au cœur de la vie réelle comme vient d'en témoigner la 4<sup>e</sup> édition de notre salon "Made in Hainaut".

Ce sont 340 entreprises, petites et grandes, qui se sont exposées sur le site d'Arenberg Creative Mine pour montrer l'étendue de leurs compétences et de leurs activités à près de 6 500 visiteurs. Notre biennale conforte ainsi sa place de 1<sup>er</sup> salon multisectoriel au nord de Paris. Sa force tient, d'une part, à la relation de proximité et à la richesse des échanges humains et, d'autre part, à la convivialité et à la bienveillance. Toutes ces valeurs, difficilement délocalisables, en font un salon original et unique. C'est de bon augure pour le développement économique et l'emploi, pour le dynamisme de notre territoire. Conjuguer richesse humaine et développement, n'est-ce pas là un beau signal en ce début du 3<sup>e</sup> millénaire, pour un monde plus heureux, plus juste et plus fraternel ?

Alain BOCQUET  
Président de la Communauté d'Agglomération de La Porte du Hainaut



## LE PLAN SÉCHERESSE

## L'eau, ressource épuisable

Début avril, la préfecture du Nord a publié un arrêté classant le département en alerte sécheresse jusqu'au 30 juin. Pourquoi une mesure aussi drastique a-t-elle été prise si tôt dans l'année (elle intervient habituellement en septembre) ? Qu'est-ce que cela implique pour les habitants ?

Dès les premiers rayons de soleil, l'envie de nettoyer la terrasse se fait sentir... Quelques degrés supplémentaires et ce sont les enfants qui essaient de vous convaincre qu'il est indispensable d'installer la piscine sur la pelouse. C'est vrai qu'en période de forte chaleur, c'est parfois agréable de se rafraîchir en piquant une petite tête en rentrant du boulot. Mais attention, depuis le 9 avril, les consommations en eau sont limitées. La raison ? "Le département connaît depuis deux ans des déficits pluviométriques" explique Élise Caron, animatrice du SAGE\*-Scarpe aval. "Il n'y a pas eu assez de pluies hivernales pour recharger les nappes. Cette année, nous débutons le printemps avec moins d'eau que d'habitude" précise la technicienne. Un déficit pluviométrique de 20 % selon la préfecture. Un niveau jamais atteint jusque-là qui nécessite de prendre des mesures nécessaires

pour diminuer la consommation d'eau et tout le monde est concerné : particuliers, mais aussi industriels et agriculteurs.

### Que risque-t-on en cas de non-respect de l'arrêté ?

"Une contravention de cinquième classe" précise-t-on du côté de la Préfecture du Nord. C'est-à-dire une amende de 1 500 €, au plus, pouvant être portée à 3 000 € en cas de récidive !

### Que faire pour économiser l'eau ?

"C'est du bon sens" explique Cathy Celary, chargée de communication à l'Agence de l'Eau Artois Picardie. Inciter les habitants à récupérer l'eau de pluie (voir encart) mais aussi mettre en pratique des éco gestes. "En changeant les habitudes, on peut réduire

jusqu'à 30 % de la consommation d'eau !"

### Quelques exemples

Prendre des douches plutôt que des bains, couper l'eau quand on se brosse les dents ou quand on se rase permet de réduire sa consommation d'eau de moitié. Utiliser l'eau de lavage des légumes ou l'eau de pluie pour arroser les plantes, installer un goutte-à-goutte au jardin ou mettre du paillage ou de l'herbe coupée dans les parterres pour conserver l'humidité du sol...

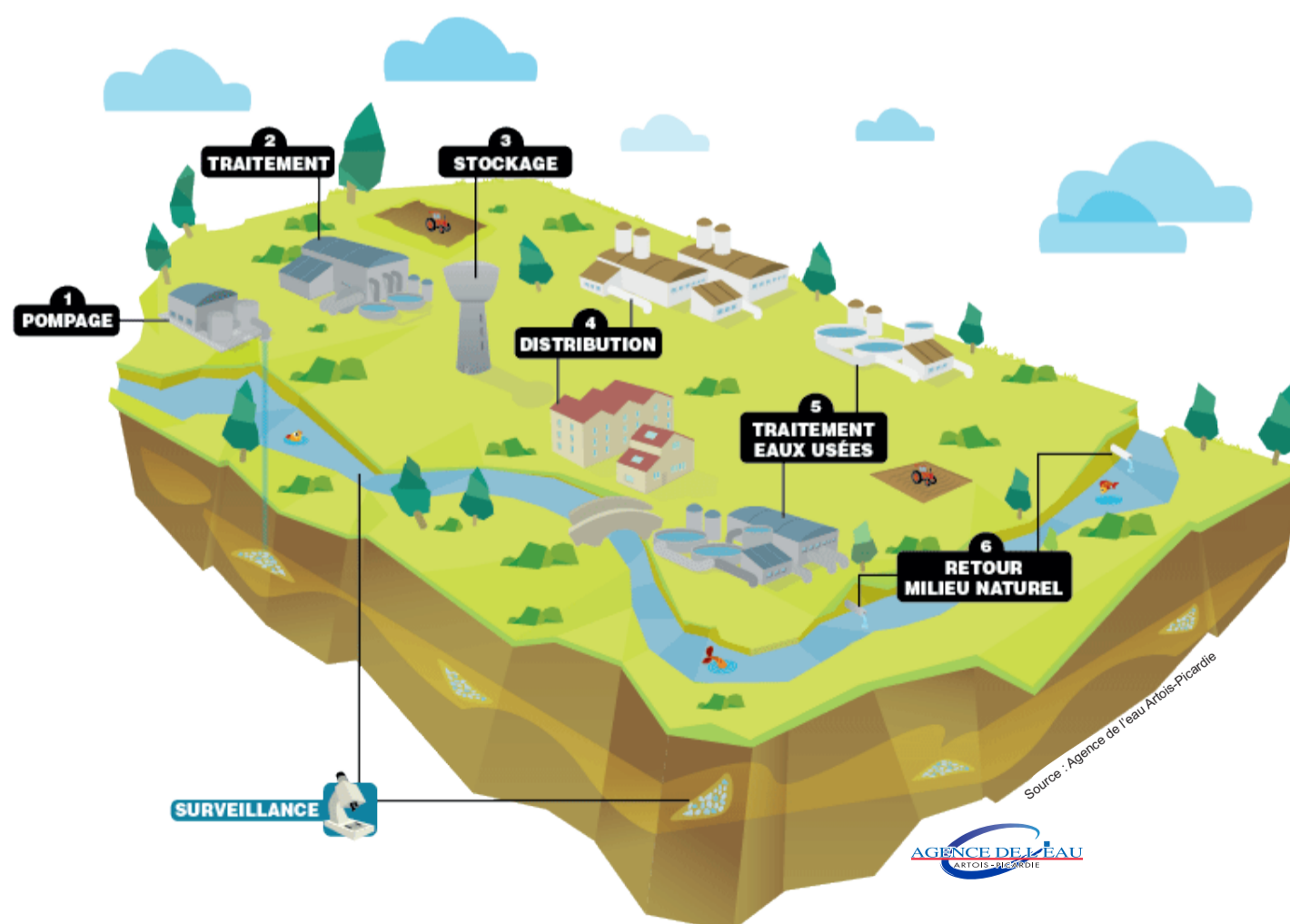
\* Schéma d'Aménagement et de Gestion des Eaux de la Scarpe-Aval.

### Le saviez-vous ?

La pluie qui tombe aujourd'hui met des dizaines d'années pour arriver à la nappe phréatique, parfois pompée jusqu'à 30 mètres de profondeur.



La Porte du Hainaut attribue des aides financières aux particuliers pour l'achat d'une cuve de récupération d'eau de pluie. N'hésitez pas à vous renseigner au 03.27.19.89.98 ou sur [www.agglo-porteduhainaut.fr/le-quotidien/environnement/aides-aux-particuliers](http://www.agglo-porteduhainaut.fr/le-quotidien/environnement/aides-aux-particuliers)



## PLAN LOCAL D'URBANISME INTERCOMMUNAL

## L'ossature du territoire

Historiquement appelé Plan d'Occupation des Sols (POS), puis Plan Local d'Urbanisme (PLU), le document qui régit l'aménagement urbain d'une commune passera au 1<sup>er</sup> janvier prochain à l'échelle supérieure, celle du territoire, pour devenir intercommunal. Utile pour les habitants, le PLUi présentera la vision du schéma urbain des communes à plus ou moins dix ans.



## Le calendrier du PLUi



Vous souhaitez déposer un permis de construire, acheter une maison, installer un abri de jardin, refaire votre toiture en changeant la couleur des tuiles ? Vous souhaitez savoir si une entreprise peut s'implanter près de chez vous, si votre commune envisage la construction de logements ou d'un équipement public ? Toutes ces actions sont soumises à des règles d'urbanisme qui sont, jusqu'au 31 décembre 2019, propres à chaque commune. Conformément à la loi ALUR (Accès au Logement et un Urbanisme Rénové) du 24 mars 2014, dès le 1<sup>er</sup> janvier 2020, c'est à l'échelle d'un territoire, celui de la Communauté d'Agglomération de La Porte du Hainaut que les projets de développement seront imaginés. Chaque commune, chaque maire et chaque conseil municipal s'est prononcé pour mettre au point ce projet de territoire. Apportant ainsi une cohérence des règles d'urbanisme. Imposée par l'État, la mise en place du PLUi va

également inciter les communes à être plus vigilantes sur les contraintes imposées par ce dernier mais aussi les différentes institutions (Europe, État, Région, Département et à un niveau plus local, au Scot\* du Valenciennois). Un exemple ? Les périmètres de restriction imposés aux nouvelles constructions sur des zones potentiellement inondables ou encore les risques liés à l'ancienne exploitation minière...

Depuis trois ans, un travail est mené par La Porte du Hainaut avec chaque commune et plus exactement chaque maire pour définir les "zonages" en fonction du projet de développement durable qu'ils ont imaginé et qui prend en compte les enjeux environnementaux.

## Ce que ça va changer

Dans certaines communes, il n'y aura pas de changement fondamental, les différents règlements étant déjà présents et appliqués. Pour cela, plus de 300 échanges avec les élus

ainsi que des réunions publiques ont été organisés. Suite à ces rencontres, tout a été formalisé. Bien que cela ne soit pas obligatoire, chaque commune a réuni ses élus afin qu'ils se prononcent sur le zonage, les règlements proposés et qu'ils remontent leurs observations. Les éventuelles remarques ont été prises en compte. Le Conseil communautaire de La Porte du Hainaut se prononcera, lui, le 17 juin prochain sur l'arrêt projet. Les partenaires institutionnels et les communes auront ensuite trois mois pour donner leur avis avant que les conseils municipaux ne soient consultés à nouveau. Enfin, une enquête publique, permettra aux habitants de prendre connaissance du futur PLUi et de faire leurs remarques avant son approbation fin décembre 2019.

\* Schéma de cohérence territoriale. C'est le cadre de référence pour le territoire en matière d'habitat, de modes de déplacements, d'attractivité économique, d'environnement et d'organisation de l'espace. Il met en cohérence les politiques d'aménagement du territoire.

DÉBAT

# Différents mais en harmonie

Vivre ensemble, c'est se comprendre l'un l'autre, dialoguer, accepter les différences de chacun sans chercher à les "convertir" à nos idées ou à les "façonner à notre image". C'est, en substance, le message délivré par les intervenants du débat interreligieux autour de la Paix organisé à Saint-Amand-les-Eaux début mai, dans le cadre des dix jours de la paix et de la fraternité.

Attentats au Sri-Lanka, en Nouvelle-Zélande et, plus proches géographiquement mais plus lointains dans le temps, de Paris et du Musée Juif de Belgique à Bruxelles... Les attaques s'égrènent et toutes ont un point commun, le fanatisme de leurs auteurs. Pourtant, lors de ce débat sur la paix et le vivre-ensemble entre représentants des religions principales dans notre pays et historien des religions, ce sont plus des points communs qui sont apparus entre les quatre hommes que des différences insurmontables.

## Nous et les autres ?

Des valeurs communes d'acceptation de l'autre dans sa différence et une place centrale de la culture et de l'éducation. "Il ne faut pas considérer que l'autre, parce qu'il ne pense pas comme nous, est dans l'erreur et doit être converti. [...] Dépouillées de tous les dogmes\*, les réalités essentielles des humains sont les mêmes" estime Frédéric Verspeeten. "On a

longtemps vécu dans un esprit de conversion, où on voulait que l'autre soit sur le même chemin que nous. Aujourd'hui, on doit chercher un esprit de convergence, où on est chacun sur son chemin et on se fixe des objectifs ensemble", analyse Hamza Gharbi. "La religion nous dit que nous ne pouvons considérer l'autre comme différent parce qu'il vient lui aussi d'Adam, le père de toute l'Humanité", souligne Élie Dahan. Son homologue protestant ajoute qu'il est "essentiel de trouver le sens de ce qu'on est grâce à l'autre".

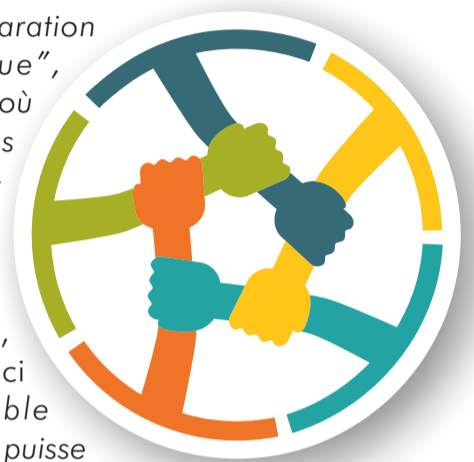
"Au fond, le plus précieux pour un être humain, c'est découvrir la beauté d'aimer et d'être aimé."

Jean Vanier,  
philosophe, philanthrope et théologien canadien

signifie une séparation stricte et "laïque", notion inclusive où nous sommes tous ensemble, indépendamment de nos croyances." Pour cet historien des religions, connaître celles-ci est "indispensable pour que chacun puisse comprendre l'autre et former son esprit critique". L'archevêque de Cambrai estime, quant à lui, qu'il faut "rechercher les questions que posent les choses que l'on découvre, notamment le pourquoi elles ont lieu".

Aller vers l'autre, échanger avec lui et comprendre son point de vue figurent parmi les points essentiels du vivre-ensemble. Sans oublier la lutte contre le fanatisme. Et pour cela, René Nouailhat estime qu'il faut "enseigner le fait religieux pour éviter que ce soit pris par des charlatans. Et que seuls les enseignants peuvent régler cela. Pourquoi ne pas étudier les textes religieux comme on étudie Les Fables de La Fontaine?".

\*Affirmation considérée comme fondamentale, incontestable et intangible par une autorité, religieuse dans ce cas.



## Les intervenants :

- **Monseigneur Vincent DOLLMANN**, Archevêque de Cambrai
- **René NOUAILHAT**, Historien des religions et co-auteur, en 2002, du rapport "L'enseignement du fait religieux dans l'École laïque"
- **Hamza GHARBI**, Aumônier musulman de l'hôpital Jeanne-de-Flandres et professeur de physique
- **Frédéric VERSPEETEN**, Pasteur protestant de Saint-Amand-les-Eaux et membre de la Conférence Mondiale des Religions pour la Paix
- **Élie DAHAN**, Grand Rabbî de Lille.

## Éducation

Pour René Nouailhat, il y a, actuellement, "un climat anxigène autour des religions, ce qui n'était pas le cas il y a 30 ou 40 ans. La définition de la Laïcité fait aujourd'hui problème car il existe une confusion entre les mots "laïc", qui



RENDEZ-VOUS DES MÉLOMANES

# Fête de la musique

Instaurée en 1982, la fête de la musique a pour objectif de célébrer la diversité musicale, faire découvrir à la population les différents genres musicaux, permettre à chacun de laisser libre court à son imagination le temps d'une journée. Événement gratuit ouvert à tous, cette fête a pour vocation de marquer l'arrivée de l'été, que vous soyez musicien dans l'âme (amateur ou professionnel) ou simple spectateur. Rendez-vous le 21 juin pour la 38<sup>e</sup> édition !

La fête de la musique est devenue une tradition. En effet chaque année, en France et sur le territoire, la musique est mise à l'honneur sous différentes formes : défilés d'harmonies municipales, fanfares, chorales, concerts d'artistes amateurs ou professionnels, fêtes communales... Les objectifs sont nombreux : promouvoir la musique "vivante", c'est-à-dire jouée et diffusée en direct ; représenter tous les styles et genres de musique (classique, pop-rock, variété française...) mais aussi créer un moment de rassemblement toutes générations confondues. Vous pourrez écouter et profiter d'une ambiance musicale à

n'importe quel moment de la journée, dans la rue, sur une place ou sous une halle... Rares seront les occasions de ne pas entendre une note de musique.

## Vive la musique !

Cette fête est également l'occasion de découvrir de jeunes talents qui souhaitent partager leur passion pour la musique, à l'occasion par exemple, d'une audition "tremplin" pour permettre aux amateurs de monter sur scène pour la première partie d'un concert.

N'hésitez pas à sortir votre vieille trompette, votre flûte ou votre banjo de leur étui... Ce jour là, c'est permis !

## Exemples de programmation

### VENDREDI 21 JUIN

- Prestation des gagnants de la seconde édition des **auditions tremplin** "Demain, faites de la musique", 19h. À Denain, parvis de l'hôtel de ville.
- **Concerts de rock** du groupe Cavale puis diffusion du film *Rocketman* au Cinéma de l'Imaginaire à partir de 19h ; concerts des chœurs d'enfants de l'école de musique Prima Voce, du groupe de blues *Secret Garden and the Dusty Man*, du groupe de jazz *Swingin' Partout* et pour clôturer la soirée, groupe de rock alternatif *Old Dirty Necks*, Grande scène de l'Imaginaire, à partir de 20h. À Douchy-les-Mines.
- **Discothèque** en plein air animée par un DJ, à partir de 19h. À Escoutpont, parc municipal.
- **Concerts** de chanteurs et musiciens amateurs : le duo Alexis et Lucas Passion, Nico Cover Mike Brant et DJ MC, à partir de 19h. À Flines-lez-Mortagne, halle derrière la mairie.
- **Défilé de l'harmonie municipale** dans plusieurs endroits de la commune, à partir de 18h. À Hérin.
- **Concert de l'harmonie communale "Les Amis Réunis"** à 19h, cour de l'école Jean-Baptiste-Canonne. À Marquette-en-Ostrevant.
- **Concerts** de deux groupes de musique, karaoké et barbecue, sous la halle près de la mairie. À Millonfosse.
- **Défilé de la fanfare FanfaRoeulx'Nade**, à 16h, sur la place. À Rœulx.
- **Orchestre des Jeunes de Rosult, chorale La Croch'Chœur**, ateliers "guitares" par l'association *Chansem*, concert du groupe pop-rock *Cirsium*. À Rosult.

### SAMEDI 22 JUIN

- **Fête de la musique et des écoles**, l'après-midi. Clôture de l'événement par un feu d'artifices. Sous la halle derrière la mairie. À Brillon.
- **Manifestation** organisée par l'Association Collectif Associatif Haulchinois : de 10h à 18h : **bourse aux disques, livres et instruments de musique** - À partir de 15h : **Chorale Poly'son** d'Estinnes (Belgique) avec un **gala** du club de danse *les Petites Canailles* - 17h15 : **Concert de l'école de musique** - **Concert de rock** par le groupe *Les Glamspike* - 20h : **Concert de blues-rock** par le groupe *Refugee*. À Hauchin.
- **Concert de l'harmonie et auditions**, *Musiques qui font voyager*, salle des fêtes, 18h. À Lecelles
- **Concert de Bernard Lavilliers**. Retrouvez ce chanteur engagé, défenseur de l'humain et de ses luttes, sa voix d'or et ses notes ensoleillées, dans le cadre du Festival de l'Eau, Jardin de la Tour abbatiale, 20h30, Saint-Amand-les-Eaux.



© Thomas Dorn

### DIMANCHE 23 JUIN

- **Concert "Fête en chanson"** par la chorale municipale, à 16h, salle des fêtes. À Hasnon.
- **Concerts de Génération Tubes** (en première partie), de trois groupes amateurs et de **Chantal Goya**, 17h, place Roger-Salengro. À Trith-Saint-Léger.
- **Orchestre Allegro Passionata** sur le thème des musiques de films, à 16h. À Oisy.
- **Défilé de la batterie fanfare municipale**, concert du duo *New Challenge*, chorale *Les Copains d'abord* et défilé de la fanfare municipale d'Haspres, à partir de 14h30, salle des sports Lucien-Laurette. À Wavrechain-sous-Denain.

Pour plus de détails, rapprochez-vous des communes.





# Préserver le patrimoine local

ÉDIFICE CULTUELS

L'incendie qui a touché la cathédrale Notre-Dame de Paris mi-avril a marqué les esprits des Français et des nombreux visiteurs internationaux. Lieu de culte, certes, mais surtout symbole et patrimoine français, il était impensable de la laisser en l'état. L'afflux massif de dons, notamment des particuliers, montre l'attachement des Français à leurs monuments historiques. Les habitants de notre territoire tiennent, eux aussi, à leur patrimoine. C'est pour cela que La Porte du Hainaut a choisi de valoriser son patrimoine remarquable. De le rénover, comme la Tour abbatiale de Saint-Amand-les-Eaux ou le Théâtre de Denain. Ou de le reconverter, comme le Site minier de Wallers-Arenberg devenu pôle d'excellence en Image et médias numériques. Mais l'institution prend aussi soin du patrimoine local de ses villes et villages, notamment de leurs édifices culturels. Une aide est proposée, depuis 2006, aux municipalités pour des travaux concernant la toiture, les vitraux et les façades des églises. Un "coup de pouce" indispensable pour conserver un patrimoine cher au cœur de tous les habitants.

# Les églises

## UN PATRIMOINE COMMUN

Depuis 1905 et la Loi de séparation de l'Église et de l'État, les bâtiments culturels sont devenus propriété de la commune. Ce qui implique pour les collectivités territoriales la possibilité "d'engager les dépenses nécessaires pour l'entretien et la conservation des édifices du culte dont la propriété leur est reconnue par la Loi". Tombé dans le domaine public, ce patrimoine de proximité, parfois entretenu par des bénévoles, s'abîme. Un rapport du Sénat montre que 20 % des édifices religieux classés sont en péril, soit environ 2 800 sur un total de 15 000. L'Observatoire du patrimoine religieux estime à quelques milliers d'euros par an l'entretien d'un édifice culturel. Les travaux de structure importants, quant à eux, dépasseraient régulièrement le million d'euros. Dans certains cas, faute de moyens, certaines églises sont détruites. Pourtant, selon ce même rapport "les commu-

nes font, malgré un contexte budgétaire des plus contraints, des efforts très importants pour l'entretien et la restauration de ces lieux de culte qui constituent, bien souvent, le seul élément patrimonial et notable de la commune." Les églises sont pourtant de compétence publique. Si on ne fait rien, elles risquent de disparaître. Peut-on imaginer une ville sans mairie, sans école, sans église ? Lieux de rencontre et de recueillement, les églises sont des lieux de vie qui ont une âme. Bâtiments culturels, elles peuvent également accueillir des expositions ou des concerts intimistes.

La plupart des édifices culturels construits avant 1905 appartient aux communes. Et ceux acquis ou construits après cette date, à des personnes privées. Néanmoins, l'Église reste propriétaire de certains lieux de culte catholique, peu importe leur date de construction.



ABSCON



CHÂTEAU-L'ABBAYE



DENAIN



HAVELUY



BRUILLE-SAINT-AMAND  
Chapelle



FLINES-LEZ-MORTAGNE  
Saint-Martin



ESCAUDAIN



HASNON



HÉLESMES



NEUVILLE-SUR-ESCAUT



HÉRIN



LA SENTINELLE



MARQUETTE-EN-OSTREVANT



MÂSTAING



WALLERS



## Un appui pour la vie de nos petites communes

La première église à en bénéficier fut Saint-Pierre/Saint-Marcellin, commune aux villages de Millonfosse et de Hasnon. Fermé au public suite aux intempéries de 1999, l'édifice a rouvert au public deux ans plus tard. Dans la plupart des cas, les travaux du clos et du couvert sont associés à une rénovation intérieure, financée cette fois-ci par la commune. Dégradations dûes au temps qui

passent, à des intempéries ou à certains phénomènes exceptionnels, comme l'incendie qui a touché l'église Saint-Vaast de Wallers en 2006, l'entretien et la réhabilitation des bâtiments culturels impliquent des budgets importants pour les communes, surtout les plus petites. Le chantier, qui a débuté en janvier 2012, a permis aux habitants de la commune de (re)découvrir leur église rénoverée deux

ans plus tard. Une restauration qui rend, à chaque fois, à l'édifice son lustre.

Aujourd'hui, 25 églises ont été réhabilitées et six chantiers sont en cours ou prévus. Des travaux d'envergure qui ont surtout fourni des emplois à une trentaine d'entreprises du Valenciennois et de la région.

## Un programme unique en France ?

Sans l'aide de partenaires financiers, les communes ne peuvent réaliser les travaux sur leurs édifices culturels. Consciente de ces problématiques, La Porte du Hainaut leur a proposé dès 2006, une aide pour leur restauration et leur sauvegarde, notamment en subventionnant une partie des travaux de toiture, les vitraux et les façades de ces lieux. Un vaste programme de rénovation de 23 églises estimé, à l'origine, sur douze ans, à près de 25 millions d'euros. Une somme supportée en partie par La Porte du Hainaut et par des subventions de partenaires institutionnels. Un dispositif "qui soulage largement les municipalités et, pour moi, unique en France dans cette proportion", souligne l'abbé Jean-Marc Bocquet.

Nommé archevêque de Cambrai en août 2018 suite à la disparition de Mgr Garnier, Mgr Dollmann voit, lui, d'un œil positif ces restaurations. "Je ne peux qu'encourager cet engouement de la société civile pour l'intérêt qu'elle porte aux édifices religieux" précise-t-il.

Pour lui, en plus de l'aspect religieux, on ne peut enlever à ces édifices l'aspect culturel ni patrimonial. "Sur La Porte du Hainaut, une attention particulière est portée à ces bâtiments parce qu'ils rassemblent les gens. Cela manifeste la réalité de la région, la diversité sociale. Et je me réjouis que la Communauté d'agglomération aspire aussi à faire de ces lieux des espaces d'exposition ou de concerts.

Je viens d'Alsace où le fait de restaurer les lieux de cultes est presque inscrit dans les lois. Je suis content de voir que cela se fait ailleurs également. La Loi pose un cadre, mais elle doit aussi susciter la mise en place d'un partenariat."

*"La Porte du Hainaut aime ses clochers. Elle refuse le péril des églises et veut relever le défi : elle se bat pour restaurer un patrimoine riche d'histoires humaines."*



BOUCHAIN

FLINES-LEZ-MORTAGNE  
Rouillon

RAISMES



ESCAUTPONT



MORTAGNE-DU-NORD



NIVELLE



WAVRECHAIN-SOUS-FAULX



RS-ARENBERG



## Les église diocésaines

Certaines églises n'appartiennent pas aux communes mais au diocèse. Des édifices religieux qu'il faut, eux aussi, entretenir. "Sur le diocèse de Cambrai, il y en a une vingtaine", indique l'Abbé Jean-Marc Bocquet. Parmi elles, Sainte Marie à Denain, Sainte Barbe à Wallers-Arenberg et Notre-Dame de Lourdes à Wavrechain-sous-Denain. "Ce sont généralement des églises bâties après 1905 ou à l'époque

industrielle. Lorsque les industries sont parties, elles en ont fait don au diocèse." Mais elles peuvent elles aussi avoir besoin de travaux importants. À Wavrechain-sous-Denain, par exemple, une intervention sur la charpente était nécessaire. Le diocèse a proposé aux élèves de l'Institution Jean-Paul II (Denain), dans le cadre de leurs études, de venir réaliser une partie de leurs travaux pratiques sur ce chantier, "à la satisfaction de tout le monde".

"Dans l'avenir, pourquoi ne pas imaginer une "Nuit des églises" ou encore des expositions telle celle qui s'est déroulée en 2006, à Mastaing et à Flines-lez-Mortagne, sur le thème de l'Art sacré ou encore des spectacles, tout est à créer dans un but unique : bâtir un monde plus heureux, plus juste et plus fraternel."

Alain Bocquet, lors de l'inauguration de l'église de Wasnes-au-Bac, le 19 janvier 2019

### Le saviez vous ?



235 églises seraient menacées en France. Parmi ces dernières, 13 situées à Paris et 13 dans notre département. 14 ont été démolies et certaines, désacralisées, ont parfois été transformées en restaurant (Narbonne), bureaux (Arenç), lieu évènementiel (Tourcoing), hôtel (Nantes), théâtre (Montpellier), salle de sports (Rennes), logements (Roubaix)... Et ce ne sont que quelques exemples. Elles ont aussi parfois été sujettes à réflexion comme à Vandœuvre-lès-Nancy où une enseigne de fast-food lorgnait sur l'église désaffectée qui avait été vendue neuf ans plus tôt à un promoteur immobilier. Un projet finalement abandonné ! Enfin, dans un rapport du Sénat publié en 2015, il est indiqué que l'Observatoire du Patrimoine Religieux redoute la disparition de 5 à 10 000 édifices religieux d'ici à 2030.



## Les églises réhabilitées sur le territoire de La Porte du Hainaut

- Abscon - Saint Brice
- Avesnes-le-Sec - Saint Aubert
- Bouchain - Saint Quentin
- Bruille-Saint-Amand - Chapelle Notre Dame du Malaise et église Notre Dame au Bois (en cours)
- Château-l'Abbaye - Sainte Nicaise
- Denain - Saint Martin
- Escaudain - Saint Martin
- Escauptont - Saint Amand
- Flines-lez-Mortagne - Saint Martin (en cours) et Hameau de Rouillon
- Hasnon/Millonfosse - Saint Pierre/Saint Marcellin
- Haveluy - Saint Martin
- Hélesmes - Saint Léger (en cours)
- Hérin - Saint Amand
- La Sentinelle - Sainte Barbe
- Marquette-en-Ostrevant - Saint Martin
- Mastaing - Saint Martin
- Mortagne-du-Nord - Saint Nicolas
- Neuville-sur-Escout - Saint Amand
- Nivelles - Sainte Marie Madeleine (en cours)
- Raimes - Saint Nicolas
- Saint-Amand-les-Eaux - Saint Martin
- Thiant - Saint Martin
- Oisy - Notre Dame de l'Assomption
- Trith-Saint-Léger - Saint Bernard de Fontenelle
- Wallers-Arenberg - Saint Vaast (Wallers-Centre) et Sainte Barbe (Wallers-Arenberg)
- Wasnes-au-Bac - Saint Martin
- Wavrechain-sous-Faulx - Saint Léger



WASNES-AU-BAC



WALLERS CENTRE



TRITH-SAINT-LÉGER



THIANT



OISY



SAINT-AMAND-LES-EAUX

# Jouer, créer, transmettre

## Le Petit Théâtre de Nivelles

C'est en 2012 que naît le Petit Théâtre de Nivelles. À l'origine, Astrid Malher, comédienne et auteure de pièces de théâtre. Sa compagnie, L'un d'Eux 3, avait besoin d'un espace pour répéter, elle l'a trouvé dans une ancienne grange, à Nivelles.

**A**strid Mahler est devenue comédienne "sur le tard". D'abord enseignante de gym et d'Allemand, elle a toujours été attirée par le théâtre. "Je jouais dans des compagnies amateurs mais j'avais envie d'aller plus loin." Elle suit alors une formation pour devenir comédienne. Puis se lance dans l'écriture de sa première pièce de théâtre, *Lucie et les Sept clés*.

### Écrire

"L'idée est venue d'une psychanalyse. Je voulais parler de l'être humain, de l'harmonie, des émotions." Jouée pour la première fois il y a cinq ans, cette création a été proposée plusieurs fois au festival off d'Avignon. "Lucie commence à y être connue. Le succès auprès des spectateurs est là mais ce spectacle est difficile à vendre car c'est une création et il demande beaucoup de technique, notamment au niveau des lumières."

L'année dernière, un projet s'est monté autour de cette pièce avec les élèves de l'école de Maulde : travail autour des émotions, création d'une pièce... Un projet qui, l'année prochaine, devrait voir le jour à Hasnon.

L'un d'Eux 3 a aussi monté deux autres pièces, *Cendrillon* et la dernière, *Haensel et Gretel*. Deux contes qu'Astrid a adaptés. "J'écris pour la jeunesse parce que je me sens très proche de cet univers, il fait partie de moi." Mais l'auteure précise que ses œuvres ne sont pas uniquement pour les enfants, ses représentations sont pour toute la famille. "Un peu comme les Disney®, je fais des pièces jeune public mais accessibles aussi aux adultes."

Des créations mêlant toujours musique, jeu et danse. "J'ai

baigné, dans mon enfance, dans la culture, le théâtre et la danse. L'art fait partie de moi, j'avais besoin de lier les trois."

### Créer mais pas que...

Le Petit Théâtre de Nivelles accueille aussi, dans sa salle de 49 places, des artistes extérieurs dans le cadre de sa programmation. "La proximité dans cette salle est un atout pour les comédiens et pour les spectateurs." Et des cours de théâtre sont aussi proposés, à partir de quatre ans. "Ces cours sont venus parce qu'il y a eu une demande. On a commencé avec un seul cours avec tous les âges. Aujourd'hui, ce sont plusieurs cours avec des âges différents." Le groupe d'adultes a d'ailleurs lancé une troupe et monté sa première pièce cette année, *Panique au Ministère*.

Plus d'infos sur Facebook @lepetittheatredenivelles ou au 06.09.63.36.90.



Retrouvez les prochains spectacles joués au Petit Théâtre dans nos pages 14-15

# Un nouveau succès

340 exposants, près de 6 500 visiteurs, la quatrième édition du salon Made in Hainaut a été une nouvelle fois un franc succès. Avec, cette année, des entrepreneurs venus du Hainaut français et du Hainaut belge. "Il n'y a pas de concurrence ici, mais de la complémentarité. C'est ce qui permet de créer des partenariats" a souligné Alain Bocquet, président de La Porte du Hainaut, lors de son discours inaugural. Entre conférences, visites du futur cluster Arenberg Creative Mine et échanges, les professionnels venus ces 23 et 24 mai à Arenberg Creative Mine ont pu, une nouvelle fois, apprécier le premier salon multisectoriel au nord de Paris.



Les premiers visiteurs ont dû s'armer de patience pour atteindre l'entrée du Salon le jeudi. Avant 9h, on comptait déjà des bouchons jusque l'A23 ! Comme pour les précédentes éditions, ils étaient accueillis dans un premier chapiteau (photos 1 et 2) avant de traverser une partie du site (photo 8) où étaient installés des exposants de matériels (photo 7) pour arriver au hall d'exposition de 5 000 m<sup>2</sup> !



Nouveauté de l'édition 2019, le "mur des opportunités" (photo 3) a séduit aussi bien les entreprises que les demandeurs d'emploi. Un cycle de conférences dédié à l'industrie 4.0 a aussi attiré de nombreux professionnels (photos 5 et 6).



Deux moments forts du premier jour : la visite inaugurale des stands par les officiels (photo 4) et la soirée réservée aux exposants (photo 9) qui a réuni près de 900 personnes.





# Made in Hainaut

Une mine de savoir-faire

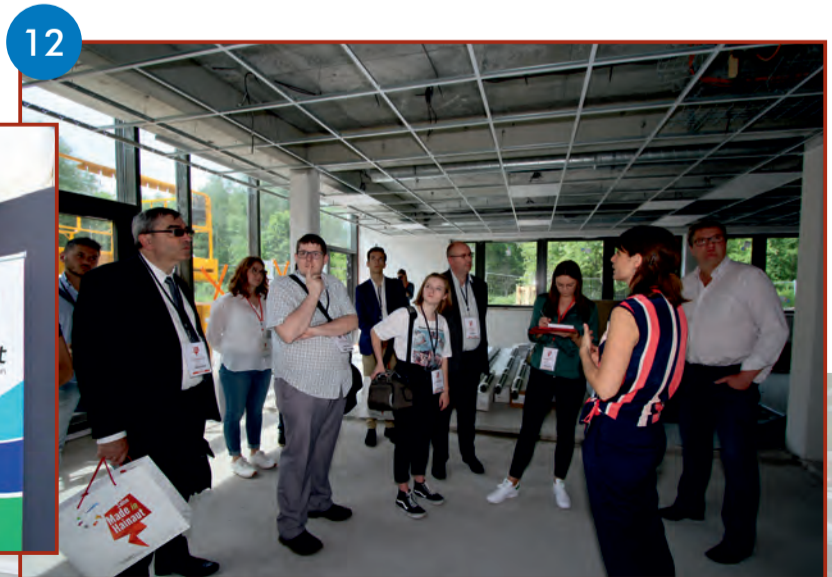
Pendant les deux jours, des lycéens du Valenciennois ont interrogé et filmé certains exposants, sur les métiers exercés au sein de leurs entreprises. Ils ont ensuite présenté leur travail au cours de deux restitutions publiques (photo 10). Intitulé "Destination industrie", ce projet a été organisé en partenariat avec le Conseil de Développement de La Porte du Hainaut.



Au cours du Salon, les quatorze lauréats de la formation "Technique d'intégrateur Web" se sont vus remettre leur diplôme de fin d'études. Une formation mise en place par La Porte du Hainaut, labellisée Grande École du Numérique et dispensée par la société WebForce3 (photo 11).



Deux visites d'Arenberg Creative Mine, et particulièrement des nouveaux bâtiments destinés à accueillir des start-ups spécialisées dans les industries créatives, ont attiré les professionnels (photo 12).



# "Engie Open Porte du Hainaut" - 22 ans déjà !

## Tournoi de tennis féminin du 1<sup>er</sup> au 7 juillet à Denain

Organisateurs et bénévoles vous attendent à l'occasion de la 22<sup>e</sup> édition de ce tournoi de tennis féminin dont la renommée n'est plus à faire. Un rendez-vous incontournable pour les amoureux de la petite balle jaune qui pourront venir encourager les joueuses tout au long de la compétition. Les demi-finales auront lieu le samedi 6 juillet. La finale se jouera, elle, le dimanche 7 à partir de 15h en fonction de la météo.

Infos et programme complet : 06.88.35.07.99 - <http://www.club.fft.fr/denain>

## Joignez votre agglo

### • Par courrier

Site minier de Wallers-Arenberg  
Rue Michel-Rondet - BP 59  
59135 WALLERS-ARENBERG

### • Par téléphone Standards

Wallers : 03.27.09.05.05.  
Raismes : 03.27.09.00.93.  
Habitat  
03.27.09.92.28.  
(ANAH : 0.800.59.20.11).  
Espace Info Énergie  
03.62.53.25.19.  
Emploi et insertion  
03.27.45.72.64.  
Culture  
Spectacle vivant :  
03.27.19.04.43.  
Réseau de Lecture publique :  
03.27.19.04.42.  
Sport - CIS  
03.27.09.92.80.  
Communication  
03.27.09.05.02.

### • Par mail

[contact@agglo-porteduhainaut.fr](mailto:contact@agglo-porteduhainaut.fr)

### • Sites utiles

[www.agglo-porteduhainaut.fr](http://www.agglo-porteduhainaut.fr)

Agence de  
Développement  
économique

[www.agence-porteduhainaut.com](http://www.agence-porteduhainaut.com)

Arenberg  
Creative Mine

[www.arenberg-creativemine.fr](http://www.arenberg-creativemine.fr)

Portail des  
médiathèques

[www.mediathèques-porteduhainaut.fr](http://www.mediathèques-porteduhainaut.fr)

Office de Tourisme

[www.tourisme-porteduhainaut.com](http://www.tourisme-porteduhainaut.com)

## 1 Spectacles, théâtre, concerts...

### CONTE MUSICAL À NIVELLE

#### "Lucie et les sept Clés"

Par la Compagnie L'un D'eux 3

Vendredi 28 juin à 19h

Dans ce conte poétique, mêlant musique, théâtre et danse, Lucie confond ses émotions et tous les vêtements sur elle paraissent blancs. Un jour, elle fait un rêve dans lequel une fée l'envoie trouver un trésor au pied de l'arc-en-ciel. Elle doit traverser sept pays correspondant à sept émotions universelles et passer sept épreuves pour trouver sept clés.

Un spectacle tout public à voir au Petit Théâtre de Nivelles, 320 rue Paul-Dutrieux. Tarifs : 14 €

Renseignements et réservations :

06.09.63.36.90.

### THÉÂTRE À TRITH-SAINT-LÉGER

#### "Naïs"

de Marcel Pagnol

Dimanche 15 septembre à 16h

Après Marius, César, La Femme du boulanger... Jean-Claude Baudracco et ses comédiens reviennent avec Naïs de Marcel Pagnol. Taine, valet de ferme bossu aime en secret la fille de son employeur. Mais elle rencontre Frédéric, fils d'un riche bourgeois d'Aix-en-Provence et est séduite par ce beau parleur... Rendez-vous au Théâtre des Forges René-Carpentier.

Renseignements et réservations :

03.27.24.69.20.

## 2 Conférences, expositions, salons...

### EXPOSITION PHOTOS À SAINT-AMAND-LES-EAUX

#### "Paysages et Jardin"

de Samuel Dhote

Samedi 1<sup>er</sup> au samedi 29 juin

Venez admirer les peintures de ce passionné de nature. Une nature qu'il retranscrit dans ses œuvres picturales : arbres, arbustes, fleurs... Expo visible au heures d'ouverture à l'Office de Tourisme, 89 Grand'Place.

Renseignements :

03.27.48.39.65 ou

[contact@tourisme-porteduhainaut.fr](mailto:contact@tourisme-porteduhainaut.fr)

### EXPOSITION D'ARTS PLASTIQUES

#### À TRITH-SAINT-LÉGER

#### "La Route"

Du vendredi 21 juin

au vendredi 5 juillet

Les élèves des ateliers Arts Plastiques de la commune, exposent leurs réalisations autour du voyage sur les chemins de l'Art. L'imaginaire des enfants nous entraîne dans des paysages futuristes où les routes seront en lévitation. Les adultes quant à eux, proposent des chemins créatifs.

Exposition visible sur rendez-vous en semaine et le dimanche de 10h à 12h à l'Atelier Magritte, rue du 8 mai 45 (derrière le groupe scolaire Jean-Macé). Entrée gratuite. Vernissage ouvert à tous le 21 juin à 18h.

Renseignements :

03.27.24.69.20.

## 3 Tourisme, sport, vie locale...

### ACTIVITÉS LUDIQUES AU PORT FLUVIAL DE LA PORTE DU HAINAUT

#### "Les Canards déchainés" et "À l'abordage du port"

Samedi 15 et dimanche 16 à 16h

Venez passer un week-end au bord et sur l'eau, autour d'un florilège d'activités ludiques et nautiques.

**Samedi à 16h** : course aux canards en plastique (en partenariat avec le Rotary Club Condé - Saint-Amand) et animations. Petite restauration. Nombreux lots à gagner pour les premiers arrivés. Bénéfices au profit du développement des soins palliatifs.

**Dimanche toute la journée** : activités nautiques variées (balade en bateau électrique sans permis, paddle, dragon boat...). Choisissez votre transport doux. Détente garantie ! Buvette et petite restauration. Port fluvial de La Porte du Hainaut à Saint-Amand-les-Eaux.

Renseignements et tarifs :

03.27.48.39.65 ou

[contact@tourisme-porteduhainaut.fr](mailto:contact@tourisme-porteduhainaut.fr)



## Les dates du mois !

Sélection de dates non  
exhaustive à retenir  
pour des événements  
associatifs, des spectacles,  
des expositions...

20  
juin  
15h

### Spectacle de contes à Lieu-Saint-Amand "GALOPE MOP, GALOPÉ !"

Par la Cie des Conteuses aux pieds nus.

Dans ce spectacle tout public qui a lieu dans une caravane, vous rencontrerez une galerie de personnages plus étranges les uns que les autres. Une histoire à tiroirs, à dormir debout !

À la Médiathèque.

Infos : 03.27.09.12.64.

20  
juin  
20h

### Projection à Escaudain "LES INVISIBLES"

Comédie française réalisée par Louis-Julien Petit. Avec Audrey Lamy, Corinne Masiero, Noémie Lvovsky.

Une chronique sociale pleine d'humour à voir en famille ou entre amis, sur écran géant, salle de la Jeunesse. Cette diffusion intervient à la suite d'ateliers mis en place par la commune depuis 2017.

Infos : 03.27.44.07.44.





**ATELIER MANUEL  
À HORDAIN**

**"Tressage de lavande"**

Mercredi 19 juin à 14h30

En Provence, depuis toujours, on fabrique des fuseaux avec des brins de lavande fraîche et du ruban. Une agréable façon de parfumer vos armoires que vous pourrez découvrir à la médiathèque communautaire Louis-Aragon à Hordain. Gratuit.

Renseignements :  
03.27.36.01.31.



**ATHLÉTISME  
À ESCAUDAIN**

**"Kid' Athlon Patrick-Deruelle"**

Samedi 22 juin à partir de 14h

Par le club athlétique municipal (C.O.M.)

Vous aimez le sprint, le lancer de Vortex\*, le saut en longueur ?

Le club olympique municipal vous réserve des surprises lors des animations organisées dans le cadre du 3° Kid' Athlon qui se déroulera au stade municipal.

Cet évènement est gratuit et ouvert à tous les enfants licencié(e)s ou muni(e)s d'un certificat médical attestant la pratique du sport. Inscription sur place.

\*Petit javelot en mousse

Renseignements :  
06.34.02.28.45.

**FÊTE DU NAUTISME  
À BOUCHAIN**

**"24 heures du Bassin rond"**

Samedi 29 et dimanche 30 juin

Rendez-vous au Club de Voile du Bassin-rond pour assister aux différentes animations nautiques, terrestres, restauration, jeux traditionnels, maison des éco-astuces, baptême voile et kayak, visites guidées proposées par l'Office de Tourisme de La Porte du Hainaut... Chacun y trouvera son compte.

Ouverture des festivités le 29 juin à 12h30. Dès 18h30, dîner spectacle sur les années 80 conçu par Cyrille Gabet.

Renseignements et tarifs :

03.27.48.39.65 ou  
contact@tourisme-  
porteduhaingaut.fr  
Club de Voile : 03.27.35.72.28  
Programme complet sur  
<https://www.bassin-rond.net>



**CARNAVAL  
À HÉRIN**

**"Fête du ch'ti village"**

Dimanche 30 juin à 14h30

Organisée par la municipalité en collaboration avec les associations locales Venez assister au Grand défilé carnavalesque au départ de la salle des fêtes jusqu'à la Plaine Sportive Germinal. Plusieurs animations ainsi qu'un concert gratuit sont programmés.

Renseignements :  
03.27.20.06.06.

**RANDO SAINT-JACQUES  
À BOUCHAIN ET CAMBRAI**

**"La Boucle de rando"**

Samedi 6 juillet à 9h30

Partez à découverte d'une partie du chemin de Saint-Jacques-de-Compostelle au cours d'une randonnée de 19 km, organisée par l'Association Saint-Jacques en Boulangerie avec Visit Tournai et les Offices de Tourisme de La Porte du Hainaut, du Cambrésis, du Pays du Vermandois et du Saint-Quentinois. Selon l'itinéraire, possibilité d'une visite guidée ou dégustation. Rendez-vous au parking du Palais des Grottes à Cambrai à 9h30.

Renseignements et tarifs :

03.27.48.39.65  
contact@tourisme-  
porteduhaingaut.fr et au  
03.27.78.36.15 ou  
contact@tourisme-cambresis.fr

**Coups de cœur  
du Réseau  
de Lecture  
publique**

● **BD  
LA GUERRE DES  
MONDES  
de Dobbs.  
Éditions Glénat.**

Des projectiles frappent la Terre. En Angleterre, un météore tombe près de chez le professeur Ogivly, qui y découvre une capsule extraterrestre d'où émerge une immense machine de mort, semant le chaos et la destruction. De belles illustrations au service d'une histoire mondialement connue.



● **Roman ado  
DRY de Neal et  
Jarrod Shusterman.  
Éditions R Jeunes  
Adultes.**

La sécheresse s'éternise en Californie et le quotidien de chacun s'est transformé en une longue liste d'interdictions. Jusqu'à ce que les robinets se tarissent pour de bon. La paisible banlieue où vivent Alyssa et sa famille vire alors à la zone de guerre.



● **DVD  
MARY SHELLEY  
de Haifaa al-Mansour.**

Biopic historique (avec une mention spéciale pour les costumes), récit initiatique mais avec une trame contemporaine, Mary Shelley rend hommage d'une belle façon à cette grande écrivaine longtemps laissée dans l'ombre.



[www.mediatheques-porteduhaingaut.fr](http://www.mediatheques-porteduhaingaut.fr)

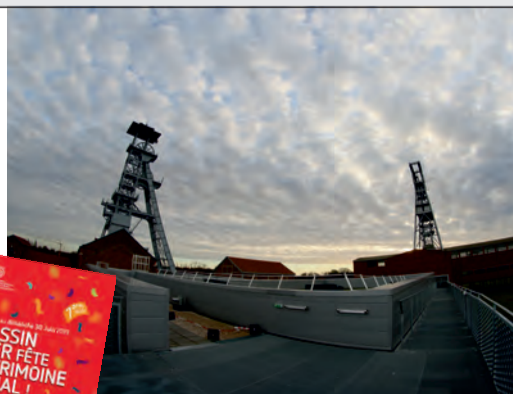
28  
au  
30 juin

**Découverte des richesses du patrimoine minier**

**"LE BASSIN MINIER FÊTE LE PATRIMOINE MONDIAL"**

Dans le cadre du 7° anniversaire du classement du Bassin Minier au Patrimoine mondial de l'Unesco, des animations sont organisées dans les communes minières. (Re)découvrez Denain, sa médiathèque et son théâtre ; visitez Raismes et sa cité Sabatier avec un guide-runner ; plongez de l'ombre à la lumière à Wallers-Arenberg sur son Site minier reconverti en pôle d'excellence Image et médias numériques...

Programme complet, tarifs : Office de Tourisme de La Porte du Hainaut au 03.27.48.39.65, ou par mail [contact@tourisme-porteduhaingaut.fr](mailto:contact@tourisme-porteduhaingaut.fr) et [www.bassinminierenfete.fr](http://www.bassinminierenfete.fr)



# Un air de vacances



## Parc Loisirs & Nature DE LA PORTE DU HAINAUT

Photographies : © Archives CAPH-Service Communication - C de La Porte du Hainaut-Patrick Clément



**Activités, horaires, tarifs, renseignements :**

**[www.tourisme-porteduhainaut.com](http://www.tourisme-porteduhainaut.com)**

**03.27.48.39.65**

**PARC**  
DE LA PORTE DU HAINAUT  
Loisirs & Nature Raismes

  
**La Porte du Hainaut**  
Communauté d'Agglomération



**OFFICE DE  
TOURISME**  
LA PORTE DU HAINAUT