

Horizons

N° 49 - Décembre - www.agglo-porteduhainaut.fr

FÊTES DE FIN D'ANNÉE

Elles approchent...
Mais d'où
viennent-elles ?

Grand angle p. 7 à 10



La Porte du Hainaut
Communauté d'Agglomération



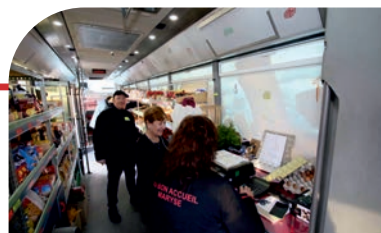
p.5 Zoom

Fabriquer ses produits d'entretien est économique et écologique. Envie de sauter le pas ? Lisez l'article !



p.6 Reportage

Se faire vacciner, une façon de protéger les autres. Rencontre avec un médecin qui nous en dit plus...



p.11 Portrait

Michael et Maryse installent, plusieurs fois par semaine, leur bus-épicerie à Haveluy. Rencontre.



p.12-13 Dans les coulisses

Le village canin, un lieu où nos amis à quatre pattes sont les rois. Au choix ? Se dépenser, se faire chouchouter...



Compte tenu des échéances électorales de mars prochain, le mensuel Horizons ne comprendra pas d'édito du Président de la Communauté d'Agglomération de La Porte du Hainaut.

Actualité

CENTRE D'INITIATION SPORTIVE

Il reste des places !

Comme chaque année, le Centre d'Initiation sportive offre la possibilité aux jeunes de 3 à 12 ans de pratiquer une activité sportive de qualité. Depuis la rentrée, 1270 jeunes ont fait le choix parmi une trentaine de disciplines proposées. Escalade, basket-ball, tennis, équitation, cirque, danse, boxe anglaise et thaïlandaise, futsal, judo, roller... il y en a pour tous les goûts !

Cette année, parmi les nouveautés figurent :
 ➔ **l'éveil équestre**, à Marquette-en-Ostrevant, le mercredi de 11h à 12h et/ou à Saint-Amand-les-Eaux, le mardi de 17h30 à 18h30 ;
 ➔ **l'éveil cyclo**, à Raismes, à la salle Anne-

Godeau, le samedi de 10h à 12h ;
 ➔ **l'escrime**, à Saint-Amand-les-Eaux, le mercredi de 10h15 à 11h15 ;
 ➔ **la natation**, à Denain, le mercredi de 17h à 18h, et/ou un nouveau créneau qui devrait s'ouvrir dans le courant du premier trimestre 2020, à Trith-Saint-Léger.

Si votre enfant souhaite pratiquer l'une des disciplines figurant dans la brochure CIS*, n'hésitez pas à contacter le service des sports de La Porte du Hainaut, il reste encore des places dans certains créneaux.

* **Disponible dans les mairies ou téléchargeable sur le site www.agglo-porteduhainaut.fr, rubrique publications. Tél. : 03.27.09.92.80.**



ZONE ARTISANALE DU SAUBOIS

L'hôtel d'entreprises est complet

Un nouvel hôtel d'entreprises a ouvert ses portes sur notre territoire. Installé sur la zone artisanale du Saubois à Saint-Amand-les-Eaux, il propose aux artisans et aux PME/PMI un local comprenant atelier, bureau et sanitaires. Aujourd'hui complet, il accueille trois entreprises artisanales. Rencontre avec deux d'entre elles : Support bois et Wood Floor Partner.

Support bois



Cette entreprise est spécialisée dans les présentoirs en bois pour les professionnels. Serge Fache travaillait comme moniteur principal d'atelier en ESAT*, en tant que responsable de la logistique et de certains clients. Mais son premier métier était la menuiserie. Un métier passion pour lui. En 2009, il a l'opportunité de fabriquer des présentoirs en bois pour un des clients de l'ESAT. Serge se lance et devient auto-entrepreneur en travaillant le bois durant son temps libre. Ce n'est que depuis deux ans et demi qu'il est fabricant de présentoirs à plein-temps.

Support Bois réalise ses présentoirs de la modélisation en 3D à la fabrication en série,

en passant par le prototype. "Le plus important, c'est d'avoir les dimensions du produit, pour adapter les dimensions du présentoir." Certaines opérations sont sous-traitées, car, pour l'heure, Serge est seul au sein de son entreprise. "J'ai des clients partout en France. Ce sont beaucoup des produits bio ou développement durable qui demandent des PLV** en bois" explique l'artisan. Les séries qu'il produit sont plus ou moins grandes, selon le budget du client. Certaines pièces peuvent aussi être imprimées au logo du client. "L'impression est réalisée à Coutiches. Pour l'emballage ou le vernissage, je sous-traite à des ESAT. Je travaille aussi avec un autre menuisier, auto-entrepreneur."

Pour découvrir les créations de Serge :

www.supportbois.com

*Établissement et Service d'Aide par le Travail

**Publicités sur Lieu de Vente, ou présentoirs

Wood Floor Partner



La pose de parquet massif sportif et le traçage de ces sols (dans les dojos, les salles de sports, de danse...) représente

près de la moitié de l'activité de cette société née en avril. Ludovic Cloez, l'un des deux associés, travaillait dans une autre entreprise, dans le même domaine. C'est dans ce cadre qu'il rencontre son futur partenaire, Stanny Vandecaveye, alors sous-traitant sur plusieurs chantiers comme celui de la salle Jean-Degros à Denain ou encore le théâtre de Marcq-en-Barœul. L'objectif des deux hommes ? Poser le parquet du stade Pierre-de-Coubertin, à Paris, pour les Jeux Olympiques de 2024. "Nous avons une clientèle en France et, potentiellement, à l'international. Nous avons été sollicités pour un chantier à Bombay par exemple", précise le chef d'entreprise.

La société réalise aussi des parquets pour une grande enseigne de magasins, des espaces culturels comme les théâtres, les médiathèques... et rénove les sols en bois existants. "Quand j'ai commencé, je posais les parquets avec mon associé et mon fils. On a débuté par deux chantiers pour des particuliers puis on est partis tout de suite dans le Loiret, faire une salle des fêtes omnisports, puis un dojo et un club de danse en région parisienne... Tout s'est enchaîné." À terme, l'entreprise emploiera huit personnes, sans compter les intérimaires qui travaillent sur place, lors des différents chantiers.

Site web en cours de création.

Deux bâtiments supplémentaires fin 2020



L'hôtel d'entreprises s'agrandit avec la construction de deux extensions. La première comprendra trois ateliers avec bureaux, la seconde sept entrepôts et un bureau. Le chantier débutera au début de l'année prochaine et les lieux devraient être disponibles à la location fin 2020.

Des parcelles de terrain sont aussi disponibles sur la zone, toujours à destination des artisans et des PME/PMI.

INTOXICATION AU MONOXYDE DE CARBONE

Ce qu'il faut savoir

L'actualité nous l'a encore montré il y a quelques semaines, le monoxyde de carbone tue. Première cause de mortalité accidentelle par toxique en France, ce gaz est à l'origine de plusieurs centaines d'intoxications chaque hiver, dans les Hauts-de-France, la plupart du temps à cause d'un manque de ventilation dans le logement ou encore d'un appareil défectueux. Incolore, inodore et sans saveur, il est difficile à repérer.

Quels sont les symptômes ?

Le monoxyde de carbone a un effet toxique en exposition prolongée, même en faible concentration. C'est un poison sanguin. "Il se fixe sur l'hémoglobine et prend la place de l'oxygène dans le sang, provoquant une

"asphyxie" qui peut entraîner la mort", explique l'Agence Régionale de Santé. Maux de tête, nausées et vomissements sont notamment les premiers signes qui doivent alerter. Identifiés à temps, ils permettent d'éviter le pire.

Si vous vous retrouvez dans cette situation

- Aérer immédiatement les locaux en ouvrant portes et fenêtres ;
- Arrêter tous les appareils à combustion ;
- Quitter les locaux ;
- Appeler les secours (pompiers : 18 ; SAMU : 15) ;
- Faire passer un professionnel qualifié pour identifier la cause de l'intoxication.



JURY DES FINS GOURMETS

Les papilles en éveil

Chaque année, le Parc naturel régional Scarpe-Escaut met à l'honneur, le temps d'une soirée, plusieurs producteurs locaux. Organisé une année sur deux de l'autre côté de la frontière, le "Jury des Fins Gourmets" s'est réuni le 5 novembre dernier à Kain, en Belgique, pour tester vingt produits

ou plats. Composé d'habitants du PNR Scarpe-Escaut, de journalistes, mais aussi d'écoliers de Sars-et-Rosières ou encore de chefs cuisiniers, le jury a eu à cœur de sélectionner des produits de qualité. Produits dont les producteurs travaillent aussi sur une démarche en faveur du développement

durable. Plusieurs recettes ont également été proposées. Ainsi, le "délice de pommes caramélisées sur sablé spéculoos, espuma* de chèvre et caramel de bière" d'Arnaud et Virginie Hianne, du restaurant "Au gré des sens", situé à Rosult et, côté produits, la gelée de sureau bio de la Ferme du Major, à Raismes, ont séduit unanimement l'assemblée et remporté chacun un Saule d'or, les coups de cœur de la presse et des Chefs.

*mousse légère.



Les autres récipiendaires :

Saule d'argent : la spiruline en brindilles d'Aurore Bulion (Bruille-Saint-Amand) ; la gaufre fourrée au spéculoos de Xavier Pollet (Xav' de Lille à Denain).

Saule d'or : le miel de printemps de Nathalie Stefanski (Natha'miel à Maulde) ; le yaourt au citron de Franck De Sousa (Ferme de la Boucaulde à Flines-lez-Mortagne) ; le "magret de canard, pomme rôtie au thym et vinaigrette de cidre" d'Olivier Veroone (Auberge du Kursaal à Saint-Amand-les-Eaux).

Coup de cœur des Chefs : Natha'miel ; le "magret de canard, pomme rôtie au thym et vinaigrette de cidre" d'Olivier Veroone (Auberge du Kursaal)

RECETTES DE GRANDS-MÈRES

Des produits ménagers "maison"

De plus en plus de familles font le choix de fabriquer elles-mêmes leurs produits ménagers. Un effet de mode ? Peut-être ou pas... Présents dans chaque foyer, les produits du commerce peuvent être nocifs pour la santé et pour l'environnement. Pouvant même, pour certains, provoquer des allergies ou des irritations et polluer l'air ambiant de la maison. Pour ces raisons, beaucoup se tournent vers des produits plus naturels que nos grands-mères utilisaient déjà. Une façon de préserver sa santé, mais aussi son porte-monnaie car fabriquer ses propres produits permet également de réaliser des économies non négligeables !

Comment revenir à un entretien plus naturel du foyer ?

Dans un premier temps, aérez ! Au minimum deux fois par jour, en faisant un courant d'air. L'air ainsi renouvelé évacue les différents polluants chimiques et le froid tue les acariens. Ensuite, pour fabriquer vos propres produits ménagers, juste quelques produits sont nécessaires :

Le bicarbonate de soude

Il nettoie, dégraisse, récuré, désodorise, détache et évite la prolifération de bactéries. Attention toutefois avec les surfaces fragiles, il peut rayer. Il peut aussi aider à déboucher les canalisations !

Le vinaigre blanc

Bactéricide, désinfectant, il lutte contre le calcaire, contre les moisissures, assouplit le

linge, fait briller la vaisselle et les vitres. On l'utilise pour nettoyer les casseroles, le micro-ondes, la salle de bain...

Le citron

Il nettoie, désinfecte, tout en laissant une odeur citronnée agréable. Efficace aussi bien pour les traces de calcaire que les traces de gras, il traque également la rouille.

Le savon noir

Il nettoie et dégraisse. Une cuillère à soupe dans un seau rempli d'eau suffit pour nettoyer le sol.

Les cristaux de soude

Ils dégraisent, nettoient et désinfectent. Mais attention, bien que le produit ne soit pas dangereux pour l'environnement, il peut être irritant. Il est donc nécessaire de mettre des gants lorsqu'on le manipule. C'est un nettoyant parfait pour l'émail.

Envie d'en savoir plus ?

Des ateliers pour réaliser ses produits naturels sont régulièrement programmés à différents moments de l'année dans certaines médiathèques du réseau de Lecture publique. Des associations, comme "Hainaut Naturellement", dans l'Amandinois, ou d'autres structures publiques comme le SIAVED en organisent également. Enfin, des sites internet* se sont spécialisés sur la thématique et expliquent en détails, parfois même sous forme de petites vidéos, comment fabriquer ses propres produits.

*www.lilycraftblog.com ;

www.famillepresquezerodechet.com

POUR 1 L DE LESSIVE

40 g de paillettes de savon de Marseille

1 L d'eau très chaude

1 cuillère à soupe de bicarbonate de soude

1 cuillère à soupe de vinaigre blanc

8 à 10 gouttes d'huiles essentielles de lavande (facultatif)

- ✓ Faire fondre les paillettes de savon dans l'eau très chaude
- ✓ Incorporer le bicarbonate de soude puis le vinaigre blanc
- ✓ Ajouter les huiles essentielles
- ✓ Bien mélanger pour obtenir une consistance type lessive liquide car le produit se solidifie en refroidissant.
- ✓ Placer une dose directement dans le tambour de la machine (quantité identique à une dose de lessive du commerce).

EXEMPLES DE RECETTES SIMPLES POUR DES PRODUITS DU QUOTIDIEN :

POUR 1 L DE NETTOYANT MULTI-USAGES

2 cuillères à soupe de cristaux de soude

3 cuillères à soupe de savon noir liquide

80 gouttes d'huiles essentielles au choix (facultatif)

- ✓ Dissoudre les cristaux de soude dans un 1L d'eau chaude
- ✓ Incorporer le savon noir
- ✓ Incorporer les huiles essentielles
- ✓ Secouer à chaque utilisation.

PÂTE DÉTACHANTE

20 ml de blanc de Meudon

20 ml de bicarbonate de soude

20 ml de savon noir liquide

2 gouttes d'huiles essentielles au choix (facultatif)

- ✓ Mélanger le blanc de Meudon et le bicarbonate
- ✓ Éliminer les grumeaux
- ✓ Puis verser le savon noir
- ✓ Mélanger pour obtenir une pâte lisse.

Attention : un produit naturel peut toutefois être irritant pour certaines personnes ou demander des précautions de manipulation, il est donc toujours prudent de se renseigner avant de les utiliser. Ils ne peuvent être manipulés par les enfants qu'uniquement sous la surveillance d'un adulte.

VACCINATION

Se protéger, protéger les autres

Les enfants nés depuis le 1^{er} janvier 2018 doivent obligatoirement être vaccinés contre onze maladies pour entrer en collectivité (crèche, école, accueils de loisirs...). Une obligation légale qui a fait débat lors de sa promulgation. Mais qui a, depuis, amélioré la couverture vaccinale. La vaccination, qu'est-ce que c'est exactement ? Qu'est-ce que cela apporte, à l'individu et à la collectivité ? Et surtout, quels sont les risques en cas de non vaccination ?

// Les vaccins qui sont aujourd'hui obligatoires sont en fait ceux qui étaient recommandés avant, il n'y a eu aucun ajout", explique le Dr Isabelle Aubertin, médecin au Centre de Prévention Santé de Valenciennes. "Depuis la publication de cette loi, la couverture vaccinale a augmenté", souligne-t-elle.

Quels risques ?

Une couverture suffisante, c'est lorsque le nombre de personnes vaccinées contre une maladie empêche la circulation du virus la causant. Un exemple ? La rougeole, l'une des maladies les plus contagieuses. Pour que la couverture vaccinale soit optimale, il faudrait que 95 % de la population soit vaccinée. Aujourd'hui, ce chiffre n'est pas encore atteint. Les populations qui passent à travers les mailles ? Les personnes précaires et ceux qui refusent, pour des raisons diverses, la vaccination. Le risque ? Si un enfant non vacciné a échappé au virus, il peut encore l'attraper à l'âge adulte, ce qui est plus dangereux et peut entraîner d'importantes séquelles neurologi-

ques pour lui-même et, en cas de grossesse, pour l'enfant à naître. En 2018, la France était le deuxième pays en nombre de cas de rougeole, en Europe, derrière la Roumanie. Un autre exemple, le tétanos. C'est une bactérie, présente dans la terre, qui en est la cause et qui ne se transmet pas entre humains. Dans ce cas, le vaccin permet uniquement la protection de l'individu qui a reçu le sérum antitétanique.

Où se faire vacciner ?

Il est possible de faire vacciner gratuitement les enfants jusqu'à six ans à la PMI (Protection Maternelle et Infantile). Pour les enfants plus âgés et les adultes, c'est le Centre de Prévention Santé qui prend le relais. Vous y trouverez aussi des informations sur les vaccins et la vaccination en général. "Tous les ans, l'État met à jour le calendrier vaccinal (voir ci-dessous), d'après les dernières études réalisées." Ainsi, désormais, le vaccin DTPolio* se fait tous les vingt ans à l'âge adulte et non plus tous les dix. "Si on a été bien vacciné enfant, ça suffit."

Le BCG, vaccin contre les formes graves de tuberculose chez les nourrissons, n'est, lui, plus obligatoire depuis 12 ans. Il est simplement recommandé. "Quand la tuberculose recule dans un pays, l'Organisation Mondiale de la Santé recommande l'arrêt de l'obligation vaccinale [pour ce vaccin précis, ndlr] pour les personnes qui ne sont pas à risque. Depuis 2007, il n'est plus obligatoire mais reste fortement recommandé pour les enfants vivant en Île-de-France." Dans notre région, ne sont vaccinés que ceux devant se rendre dans un pays où il y a encore beaucoup de cas de tuberculose. Attention, dans le Nord, il y a, à l'heure où nous écrivons ces lignes, un manque de ce vaccin. Impossible d'obtenir l'injection en cabinet de ville selon le Dr Aubertin, il faut obligatoirement aller en PMI, en maternité ou en centre anti-tuberculeux (le Centre de Prévention Santé de Valenciennes en fait partie).

*Vaccin contre la diphtérie, le tétanos et la poliomyélite.

✓ Deux sites pour aller plus loin : www.vaccination-info-service.fr ou www.infovac.fr, un site de médecins qui répond à toutes les questions du public sur la vaccination.

✓ Centre de Prévention Santé de Valenciennes, 57, avenue Faidherbe. 03.59.73.25.40.

Calendrier vaccinal 2019

Vaccin	VACCINATIONS OBLIGATOIRES pour les nourrissons nés à partir du 1 ^{er} janvier 2018												
	1 mois	2 mois	4 mois	5 mois	11 mois	12 mois	16-18 mois	6 ans	12-13 ans	14 ans	25 ans	45 ans	65 ans et +
BCG	✓												
Diphthérie-tétanos-poliomyélite		✓	✓	✓	✓	✓	✓	✓			✓	✓	✓
Coqueluche		✓	✓	✓	✓	✓	✓						Tous les 10 ans
Haemophilus Influenzae de type b (HIB)		✓	✓	✓	✓	✓	✓						
Hépatite B		✓	✓	✓	✓	✓	✓						
Pneumocoque		✓	✓	✓	✓	✓	✓						
Méningocoque C				✓	✓	✓	✓						
Rougeole-Oreillons-Rubéole													
Papillomavirus humain (HPV)									✓	✓			
Grippe													Tous les ans
Zona													



Vacciner filles et garçons contre le papillomavirus ?

Le vaccin contre le papillomavirus, virus responsable d'infections des organes génitaux féminins et masculins pouvant entraîner des cancers comme celui du col de l'utérus est actuellement recommandé pour les filles entre 11 et 14 ans. Plusieurs pays comme l'Australie, l'Italie, l'Espagne ou encore la Norvège l'ont, eux, proposé aussi aux garçons, ces derniers pouvant aussi être infectés par le virus. En France, la question a été posée à la Haute Autorité de Santé (autorité publique indépendante, scientifique rendant des avis dans les domaines sanitaire, social et médico-social) par l'État. Si cette structure a émis un avis favorable à la vaccination des garçons de 11 à 14 ans avec, comme pour les filles, un rattrapage possible entre 15 et 19 ans, elle a lancé une consultation publique pour recueillir l'avis des citoyens avant de se prononcer définitivement.

FÊTES DE FIN D'ANNÉE

Histoires et légendes

S'offrir des cadeaux le 25 décembre, se souhaiter une bonne année et une bonne santé au 1^{er} janvier, célébrer Saint Éloi quand on travaille dans la métallurgie, ou Sainte Barbe pour les mineurs et les soldats du feu... Des festivités du mois de décembre ancrées depuis des siècles dans notre société. D'abord célébrations religieuses, elles sont aujourd'hui une occasion de se retrouver entre amis, en famille ou entre collègues. Mais d'où viennent ces différentes fêtes ? À quand remontent-elles ? C'est ce qu'a tenté de découvrir l'équipe d'Horizons en se penchant sur les mythes, légendes et faits historiques qui entourent Noël, le Nouvel An et d'autres festivités de fin d'année.

Aux origines de Noël

En Europe occidentale, la fête de Noël remonterait à l'Empire Romain. À cette époque, fin décembre était célébré le "Sol Invictus" ou "Soleil Invaincu". Un moment qui marquait le retour de la lumière, juste après le solstice d'hiver, nuit la plus longue de l'année. C'est l'empereur Aurélien, en 274, qui a fixé au 25 décembre le jour du "Sol Invictus". Une date à la fois suffisamment proche du solstice, correspondant à la fois à la fin des Saturnales* et au jour de la naissance de la divinité solaire Mithra. Ce choix permet au dirigeant romain de contenter à la fois les adeptes du Soleil Invaincu et ceux du culte de Mithra tout en conservant une continuité avec les festivités traditionnelles romaines.



Disque dédié à Sol Invictus, argent, œuvre romaine, III^e siècle, provenance : Pessinus (Bala-Hissar, Asie Mineure).
© Marie-Lan Nguyen

Noël devient chrétien

Un siècle plus tard, toujours dans l'Empire romain, l'empereur Théodose I^{er} promulgue l'édit de Thessalonique, exigeant l'adoption du christianisme par toute la population de son territoire. Le Soleil Invaincu est remplacé par la naissance, Noël venant du latin "natalis".

Plus au Nord...

Dans les pays scandinaves, c'est la fête de Yule qui était célébrée aux alentours du solstice d'hiver. Heimdall, gardien d'Asgard (demeure des dieux nordiques), dieu de la vigilance et du feu, accompagné des Æsirs, dieux principaux du panthéon nordique, associés ou apparentés à Odin, visite chaque foyer pour récompenser ceux qui ont bien agi par un cadeau. Ceux qui n'ont pas été sages n'auront que des cendres. Les enfants laissent, pendant cette nuit, carottes, herbe ou autre gourmandise pour Sleipnir, le cheval à huit jambes d'Odin.



Illustration du Dieu Odin sur son cheval à huit jambes, Sleipnir. Manuscrit islandais du XVIII^e siècle.

On retrouve aussi, dans les mythes nordiques, une couronne horizontale, comprenant quatre bougies. Chaque dimanche, on en allumait une, pour symboliser la renaissance de la lumière. Des branches de sapin étaient aussi suspendues dans les maisons, pour chasser les esprits mauvais. À l'extérieur, d'autres branches de conifères étaient installées, décorées de torches et de rubans de couleur. Là encore, il s'agissait de chasser les esprits malveillants.

* Semaine de festivités qui ont lieu avant le solstice d'hiver. Ancêtre du carnaval.

Le village du Père-Noël

C'est au nord de la Finlande, en Laponie, que le Père-Noël séjourne lorsqu'il ne distribue pas de cadeaux aux enfants sages. À Rovaniemi, il est possible de le rencontrer lui et ses rennes et même de traverser le cercle polaire ! Mais il n'hésite pas, en cette période de fête, à voyager un peu partout dans le monde, pour discuter avec petits et grands au détour d'un marché de Noël par exemple. Dans le Nord et le Pas-de-Calais, il aime faire des entrées remarquées, en descendant en rappel de certains bâtiments communaux.

Et, si vous ne pouvez pas aller le voir, il est toujours possible de lui écrire, depuis début novembre et jusqu'au 21 décembre. Son secrétariat est installé, en France, en Aquitaine. N'oubliez pas de mettre votre adresse au dos de l'enveloppe pour qu'il puisse vous répondre !



Le village du Père-Noël dispose d'une webcam où vous pouvez voir, en direct, ce qui se passe sur sa place centrale.

Rendez-vous sur santaclausvillage.info/fr/village-du-pere-noel-webcam-video/

Des calendriers différents

Au 1^{er} janvier, la France, l'Europe, les États-Unis et les autres pays du monde utilisant le calendrier grégorien seront en 2020. Créé par le Pape Grégoire XIII en 1582, il a largement été inspiré par le calendrier Julien, inventé par Jules César. Ce dernier a, en 46 avant notre ère, fixé le début de l'année au 1^{er} janvier. Son calendrier se base sur la position de la Terre autour du soleil (un tour du soleil équivaut à une année). Son homologue grégorien, quant à lui, recommence une année lorsque le soleil revient au point vernal (position du soleil sur la sphère céleste au moment de l'équinoxe de printemps dans l'hémisphère nord). La différence entre les deux calendriers n'est pas énorme, seul le calcul des années bissextiles change. Le début de la nouvelle année a, lui aussi été fixé arbitrairement mais par un édit papal.

Le calendrier chinois, quant à lui, se base à la fois sur le soleil et sur la lune. Ainsi, le premier jour de

chaque mois correspond à la nouvelle lune et le quinzième à la pleine lune. Douze mois lunaires forment une année solaire (moins une dizaine de jours). Pour compenser, sept mois sont ajoutés (un par an) tous les dix-neuf ans. Lié aux circonvolutions de la lune et du soleil, le commencement d'une année n'est pas fixe dans ce type de calendrier. Seule certitude, le onzième mois de l'année est le mois de l'hiver et le nouvel an tombe entre le 21 janvier et le 19 février de notre calendrier. Cette façon de découper le temps est en vigueur au sein de l'Empire du Soleil Levant depuis l'Empereur Jaune, né en 2697 avant notre ère. C'est pourquoi en 2020, les Chinois seront en l'an 4718.

Une chose est néanmoins commune aux célébrations de la nouvelle année en Chine et en Occident, l'idée de chasser les mauvaises influences et de souhaiter à ses proches une nouvelle année sous les meilleurs auspices.



Le saviez-vous ?

Selon la méthode de calcul du temps qui passe, basée sur la lune, le soleil, les deux, la position de la Terre... et surtout selon le point de départ de ce calcul du temps, nous ne sommes pas tous à la même année, ni même au même mois. Par exemple :

- **le calendrier hébraïque** se base sur la rotation de la lune autour de la Terre et le rythme des saisons. Le comptage des années commence à la création du Monde selon la Genèse. Ainsi, d'après ce calendrier, nous sommes en l'an 5780.

- **le calendrier vietnamien** calcule les jours et les années en fonction du soleil et les mois selon la lune. Créé en 2637 avant notre ère, il est aujourd'hui essentiellement utilisé pour les dates des fêtes traditionnelles. Le passage à la nouvelle année (célébré par la Fête du Têt) se fait, lui, entre le 21 janvier et le 20 février.

- **le calendrier hégirien**, ou islamique, ne se base pas sur le soleil mais sur l'observation de la lune et de sa position par rapport à la Terre et au soleil. Il débute le premier jour de l'Hégire, date du départ de Mahomet et de plusieurs de ses compagnons de La Mecque vers l'oasis de Yathrib (future ville de Médine) en 622. L'année, elle, commence le jour de ce départ, à la mi-juillet. Nous sommes en 1441 selon ce calendrier.

Les animations de Noël dans les communes

✳ **ABSCON** : marché de Noël les samedi 14 et dimanche 15 décembre à la salle des sports

✳ **BOUCHAIN** : marché de Noël le 8 décembre de 10h à 19h, esplanade Charles-de-Gaulle

✳ **BRILLON** : Venue du Père-Noël le samedi 14 décembre à 14h devant la mairie

✳ **BRUILLE-SAINT-AMAND** : marché de Noël le 8 décembre de 9h à 18h, salle des fêtes

✳ **DENAIN** : descente du Père-Noël avec animations et invitée surprise le 4 décembre à partir de 18h30, parvis de l'hôtel de ville. Village de Noël du 21 décembre au 5 janvier au Parc Zola, de 15h à 19h

✳ **DOUCHY-LES-MINES** : marché de Noël les 14 et 15 décembre, place Paul-Éluard. Le samedi de 9h à 18h, le dimanche de 10h à 18h. Feu d'artifice et descente du Père-Noël de l'hôtel de ville le dimanche à 17h.

✳ **ÉMERCHICOURT** : marché de Noël associatif le 22 décembre, de 10h à 16h, à la salle du Mille Club

✳ **ESCAUDAIN** : conte de Noël pyrotechnique le 6 décembre à partir de 17h, Jardin public

✳ **HASNON** : marché de Noël les 7 et 8 décembre place de la gare et avenue Juste-Monnier. De 16h à 22h le samedi, de 10h à 20h le dimanche. Exposition de crèches du marché de Noël au 1^{er} janvier à l'atelier municipal.

✳ **HAULCHIN** : parade de Noël le samedi 7 décembre à 16h, salle Pablo-Neruda

✳ **HAVELUY** : marché de Noël les 7 et 8

décembre de 14h à 21h (samedi) et de 10h à 18h (dimanche) avec animations, salle des fêtes

✳ **HÉRIN** : marché de Noël les samedi 7 et dimanche 8 décembre, à la salle des fêtes. De 14h à 19h le samedi et de 10h à 19h le dimanche.

Arrivée du Père-Noël dans la cour de la salle des fêtes le 7 à 16h

✳ **HORDAIN** : descente du Père-Noël le 18 décembre à 18h

✳ **LIEU-SAINT-AMAND** : descente de Saint Nicolas le vendredi 6 décembre à 19h, au pigeonnier près de la salle Michel-Berger

✳ **LOURCHES** : marché de Noël associatif les 7 et 8 décembre, salle Roger-Salengro. Descente du Père-Noël le 17 décembre à partir de 18h, place Salengro

✳ **MORTAGNE-DU-NORD** : goûter de Noël le 21 décembre à partir de 15h, salle des fêtes

✳ **NEUVILLE-SUR-ESCAUT** : descente du Père-Noël le 20 décembre à partir de 19h à l'église

✳ **OISY** : marché de Noël le samedi 7 décembre, de 10h à 18h, sous la halle

✳ **RAISMES** : village de Noël le dimanche 22 décembre sur la Grand'Place avec animations à partir de 14h, spectacle de rue. Descente du Père-Noël à partir de 17h30 à l'hôtel de ville avec feu d'artifice

✳ **RCEULX** : marché de Noël associatif le dimanche 8 décembre, à la salle des fêtes, de 10h à 18h

✳ **ROSULT** : marché de Noël associatif le samedi

14 décembre, à la salle des sports, de 9h à 18h

✳ **RUMEGIES** : animations le mardi 24 décembre, programme en cours d'élaboration

✳ **SAINT-AMAND-LES-EAUX** : marché de Noël du 11 au 15 décembre. De 15h à 19h les 11 et 12, de 10h à 20h du 13 au 15. Grand'place

✳ **THUN-SAINT-AMAND** : marché de Noël le samedi 21 décembre à partir de 11h, sous la halle ou, en cas de mauvais temps, à la salle Jean-Stablinski. Animation avec un clown à partir de 15h

✳ **TRITH-SAINT-LÉGER** : marché de Noël du 21 au 24 décembre de 14h à 19h, Place de la Résistance. Descente du Père-Noël le 21 décembre.

✳ **WALLERS-ARENBERG** : marché de Noël associatif les samedi 7 et dimanche 8 décembre à la salle des fêtes du centre, de 14h à 19h

✳ **WASNES-AU-BAC** : Fête de Noël du village le samedi 14 décembre avec animations, spectacle et stands des associations. L'après-midi, à la salle des fêtes

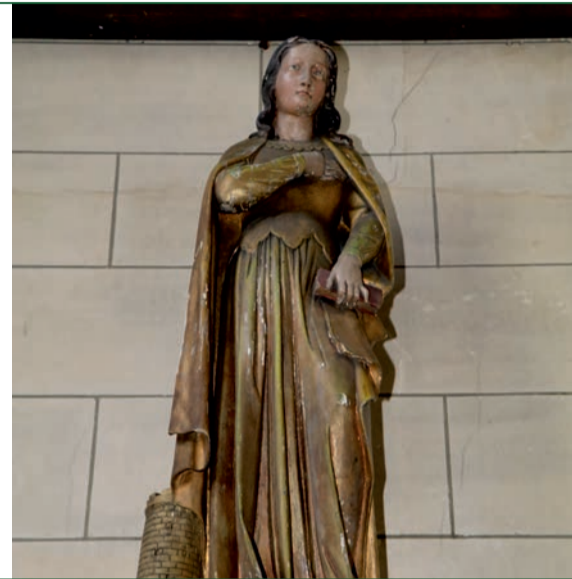
Certaines communes ont organisé un marché de Saint Nicolas fin novembre - début décembre.

À l'heure où nous écrivons ces lignes, d'autres élaborent leur programme de fin d'année. Pour plus de renseignements, n'hésitez pas à contacter les mairies.

Décembre et ses festivités

Sainte Barbe

Patronne des mineurs, des pompiers (entre autres) et de nombreuses professions devant affronter les dangers du feu, elle est célébrée le 4 décembre. Les mineurs l'honorent depuis le Moyen Âge et chaque fosse en possède une, pour protéger ceux qui descendent des coups de grisou. Barbe (ou Barbara) aurait vécu au III^e siècle de notre ère. Fille d'un riche édile païen, elle aurait refusé de se marier à celui choisit pour elle. Son père, furieux, l'aurait enfermée dans une tour en punition. Au cours de sa pénitence, elle se serait convertie au christianisme. Refusant d'abjurer sa foi, même sous la torture, elle aurait fini décapitée par son paternel. Ce dernier serait mort foudroyé juste après. Des chrétiens, venus réclamer son corps, n'auraient voulu donner ni son nom païen, ni son nom de baptême et l'appellèrent "La jeune fille barbare", d'où son nom de "Barbe" ou "Barbara".



Statue de Sainte Barbe, église de l'Assomption, Lourches.

Saint Éloi

Fêté le 1^{er} décembre, il est le protecteur (entre autres) des métallurgistes, des forgerons et des orfèvres. Né à la fin du VI^e siècle de notre ère dans une famille de paysans aisés du Limousin, il devient apprenti orfèvre dans un atelier frappant la monnaie royale selon les méthodes romaines anciennes. Il réalise un trône d'or pour le roi Clotaire II et, avec le rebut de matière première, en fabrique un second. Son honnêteté lui permet d'obtenir la confiance du monarque. Il est alors nommé orfèvre royal. Dagobert I^{er}, successeur de Clotaire II, lui offre la direction des ateliers monétaires du Royaume Franc, dans lesquels Éloi produit, par exemple, de nombreux objets liturgiques pour la toute nouvelle Abbaye de Saint-Denis. En 633, Éloi fonde le premier monastère féminin de Paris. Huit ans après, il est nommé évêque de Noyon et de Tournai. Certaines légendes disent aussi qu'il aurait participé à la fondation de Dunkerque.



Statue de Saint Éloi, église Saint-Nicolas, Rosult.

Saint Nicolas

Sans doute l'un des saints préférés des enfants. Évêque de Myre (Turquie), il a vécu au IV^e siècle de notre ère et a assisté au Concile de Nicée de 325, premier concile œcuménique des Églises chrétiennes. Vivant, il aurait fait revenir à la vie trois étudiants assassinés par un aubergiste attiré par leurs possessions. Et, après sa mort, aurait renvoyé auprès de sa famille un enfant enlevé par des pirates pour en faire l'esclave de leur roi. En Occident, il est considéré par certains comme l'ancêtre du Père Noël et offre des présents aux enfants sages le 6 décembre, les autres recevant la visite du Père Fouettard. Saint Nicolas protège aussi les écoliers, les épiciers, les marins et les tonneliers. Nicolas est aussi célébré au sein de l'Église orthodoxe. Il est le saint patron des Russes et le protecteur des récoltes. Seule différence avec l'Occident ? C'est le 9 mai que les églises d'Orient lui rendent hommage.



Statue de Saint Nicolas, église Saint-Nicolas, Rosult.

Et l'Épiphanie

Elle aurait les mêmes origines romaines que Noël : les Saturnales et les célébrations païennes du retour de la lumière. Pour preuve, on déguste, à cette occasion, un gâteau rond de couleur dorée qui rappelle... le soleil. Célébrée par l'Église à partir du XII^e siècle, elle rend hommage aux trois rois mages venus offrir à Jésus, tout juste né, trois présents : de la myrrhe, de l'encens et de l'or. Dans l'église orthodoxe, c'est le baptême de Jésus dans le Jourdain qui est célébré.

"Au bon accueil"

L'épicerie ambulante d'Haveluy

Depuis mi-septembre, Michael et Maryse installent, trois fois par semaine, leur bus-épicerie "Au bon accueil" dans différents lieux d'Haveluy. Sur la place de la mairie, les mardis et vendredis matin, mais également chaque mercredi, au "béguinage" et à "la pétanque". Une épicerie ambulante qui fait revivre le commerce de proximité pour le plaisir de tous.

/// Bonjour Michael ; bonjour Maryse" lance à la volée une cliente visiblement fidèle en entrant dans le bus. Avant de claquer la bise au couple. "Ici, c'est assez convivial" explique Michael. L'enseigne ne mentait pas ! Mais le nom choisit pour ce bus, c'est aussi un hommage. "Le père de mon épouse habitait dans un

ancien café qui portait le même nom", poursuit Michael.

Après une première expérience dans le commerce de proximité entre 2009 et 2014 - le couple avait aménagé une épicerie dans un chalet de 25 m² - Michael et Maryse ont parcouru le territoire en tant que maraîchers sur différents marchés jusque juillet dernier. Date à laquelle ils ont commencé à aménager leur bus. Un véhicule acheté chez un négociant en Eure-et-Loir qu'il a fallu transformer. Bricoleur, Michael a fabriqué les rayonnages et le comptoir.

Ce projet, cet ancien chauffeur routier l'a imaginé il y a plus de deux ans. "Le plus difficile a été de réunir les fonds pour se lancer". Et bien que la banque leur ait accordé un prêt, la somme nécessaire pour donner vie à leur épicerie n'aurait pu être rassemblée sans l'aide de plusieurs personnes. "Notre fils a lancé une cagnotte en ligne afin de réunir l'argent

qu'il manquait, des clients nous ont aidés, ainsi qu'un ami proche" confie Michael, reconnaissant. "Sans eux, tout cela n'aurait pas pu voir le jour."

Leur clientèle ? Beaucoup de personnes âgées. "On retrouve les clients que l'on avait auparavant." Dans le bus, Michael et Maryse proposent la même gamme de produits et s'adaptent aux demandes des clients. "Ce qui est intéressant, notamment pour les personnes seules, c'est que l'on détaille tout. C'est possible d'acheter qu'une tête d'ail ou qu'un oignon !" Sans compter que même sous une météo pluvieuse, c'est à l'abri que les clients peuvent faire leur choix !

Prochain objectif pour le couple : pouvoir s'implanter dans d'autres communes "sans commerces ou dans des quartiers excentrés. Mais nous avons contacté plusieurs villages aux alentours et nous n'avons pas encore reçu de réponse" avoue le commerçant. Pourtant, en voyant le large sourire qu'arborent les clients en sortant de l'épicerie, on sent que c'est bien plus qu'un produit que ces derniers ont obtenu !



Un lieu dédié à

“Le sport, c’est bon pour la santé !” entend-t-on régulièrement. Un message adressé aux bipèdes que nous sommes. Mais pour nos amis les bêtes, qu’en est-il ? Sur le territoire, à Saint-Amand-les-Eaux, le village canin accueille les chiens (et leur maîtres !) dans un espace de 2 000 m² en leur proposant des cours, un accès au terrain de sport dédié, une boutique ainsi qu’un salon de toilettage. C’est d’ailleurs à cet endroit que le club d’éducation canine et d’agility de Mastaing s’entraîne chaque année, entre novembre et mars. Rencontre avec Maxence Harrissart, créateur du village canin et Patrick Dotigny, président du club de Mastaing.

L’idée de créer un village canin a commencé à germer dans l’esprit de Maxence Harrissart, alors qu’il était propriétaire d’une boutique dédiée aux chiens et aux chats. “J’ai imaginé ce projet dès 2013, suite aux différents échanges que j’avais avec les clients” explique le jeune homme. Son rêve ? “Créer un concept jusque là unique en France, voire dans le monde : réunir, sous un même toit un magasin, une salle d’entraînement et un toilettage.” Un lieu qui pourrait également poursuivre son extension en accueillant des professionnels comme, par exemple, un vétérinaire. Enthousiaste, Maxence parle beaucoup de son projet. Partage le concept... et se fait “voler” l’idée du terrain couvert par un de ses fournisseurs. Qu’importe. Bien que les financements soient difficiles à trouver, tout comme le lieu capable d’accueillir tout sous le même toit, le village canin ouvre enfin ses portes en 2015. “C’était quelque chose de très novateur.”

Le terrain de sport a été conçu et équipé afin que les chiens et leurs maîtres puissent pratiquer leurs activités dans de bonnes conditions. Une surface de 24 m x 28, soit 672 m², équipée d’un sol spécifique, qui a été remplacé cet été et qui apporte au chien un meilleur amorti lors des sauts et protège ses membres au niveau ligamentaire. Côté agrès, Maxence a aussi investi dans du matériel résistant, “utilisés par les professionnels lors des championnats”. Au plafond sont accrochés les drapeaux des pays venus s’entraîner lors de stages ou de concours. Outre ceux des pays voisins comme la Belgique, les Pays-Bas, l’Allemagne ou encore la Grande-Bretagne, on peut y trouver, entre autres, le Canada, le Danemark, le

Japon ou encore les États-Unis ! La boutique propose les produits nécessaires pour offrir une vie harmonieuse à nos amis à quatre pattes et même plus, car elle dispose également d’équipements plus spécifiques, ouverts à la vente ou à la location, pour la pratique sportive, comme le mushing* par exemple. Maxence s’est également spécialisé dans la nutrition en travaillant sur les besoins nutritionnels du chien avec son

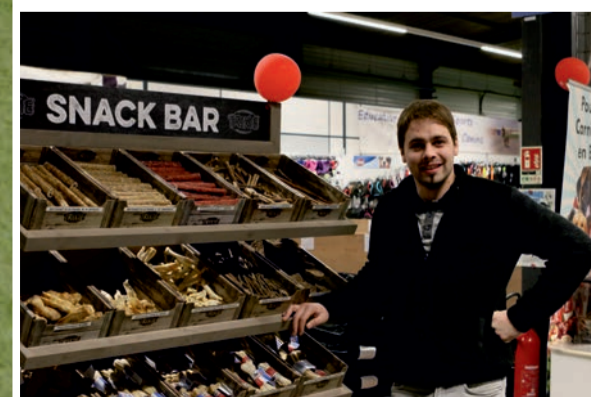
amie “diététicienne pour humains”, aime-t-il plaisanter.

Des concours sont aussi organisés durant l’année. Enfin, plusieurs groupes, issus de clubs de la région (Mastaing (voir page 13), Courcelles-lez-Lens, Villeneuve d’Ascq) voire de Belgique, viennent s’y entraîner, notamment les mois d’hiver. “On a des clients qui font entre 30 min et deux heures de route.”

* Sport dans lequel un groupe de chiens tire un traîneau ou un véhicule à trois roues.



Maxence Harrissart, créateur du Village canin



Leur bien être

Le Club d'éducation canine et d'agility de Mastaing

Depuis plusieurs années, le CECAM s'entraîne de novembre à mars, une fois par semaine pour l'agility et une autre pour le flyball, au village canin. "Un lieu qui nous permet de réaliser les cours dans de bonnes conditions" explique Patrick Dotigny, le président. Un club de cœur pour Maxence Harrissart, puisqu'il lui a été fidèle durant de nombreuses années. Créé en 1992, le club a déjà participé à plusieurs championnats régionaux, de France, d'Europe et même du monde ! Aujourd'hui fort de 180 adhérents (chiens), il propose plusieurs disciplines canines comme :

- **L'école du chiot**, accessible de 2 à 6 mois, qui "permet de sociabiliser le chiot en lui apprenant, ainsi qu'à son maître, les bonnes

habitudes."

- **L'éducation positive**, "apparue il y a une quinzaine d'années, elle est axée sur la récompense de "bonnes actions" pour le chien et développe l'harmonie entre le chien et son maître".

- **L'agility**, "une activité canine sportive qui permet une grande complicité entre le maître et son chien". Le maître guide le chien par le geste ou la voix afin qu'il franchisse différents obstacles sauts, tunnels, balançoire, slalom... Une initiation à la discipline est également proposée.

- **Le flyball**, centré sur le saut de haies, par équipe de quatre chiens.



Différentes disciplines proposées au village canin

- Le canicross (le fait de courir avec son chien, une laisse accrochée à la taille du maître) ;
- le cani-trotinette (trotinette adaptée pour le mushing) ;
- la gym canine (petits ateliers pour que le chien apprenne à maîtriser son corps et son environnement en se musclant) ;
- l'éducation canine (apprendre au chien ce qu'il peut faire... ou pas !)
- l'agility (guider le chien dans un parcours défini, lui apprendre à avoir du rappel) ;
- obédience (écoute et obéissance) et le disc-dog (pratique du frisbee avec son chien).

AU VILLAGE CANIN, UNE ÉQUIPE DE CHAMPIONS !

Les coachs :

ALAIN, trois fois champion du monde en individuel et une fois en équipe ; THOMAS, juge GCDC, entraîneur reconnu qui a formé plusieurs champions du monde et vice-champions du monde ; FABRICE, champion du monde également qui a gagné le Crufts, une exposition canine qui se déroule chaque année en Angleterre.

MARGAUX, salariée, a été classée vice-championne d'Europe junior "beauté" avec son Bearded et jeune championne de France, Belgique et Luxembourg.

ADELINE, au toilettage, a participé au concours du meilleur ouvrier de France. MAXENCE, le gérant, est, lui, propriétaire d'un chien loup Tché nommé "Heïko du clos des guerriers" avec lequel il s'est classé parmi les 25 finalistes du Grand prix de France d'agility. Aujourd'hui, Heïko participe à des tournages publicitaires, pose pour des photographies ou des vidéos.



Le village canin

Rue Nouvelle,
Parc d'activités du Marillon
59230 Saint-Amand-les-Eaux
03.27.48.75.36.

Le Club d'éducation canine et d'agility de Mastaing (CECAM)

Entrée de l'espace loisir de Mastaing,
5, rue Jules-Ferry
59172 Mastaing

"PoumTchak" - Concert à Douchy-les-Mines

Samedi 14 décembre à 15h

Un goûter tout public à partir de 6 ans.

Les quatre percussionnistes de ce groupe utilisent des instruments classiques comme le marimba, le vibraphone et le xylophone, mais aussi des choses plus...surprenantes : balais, chaises bidons, cuillères...Avec une touche d'humour et de dérision pour vous transporter dans un tourbillon de sonorités et de rythmes. Un véritable concert "audio-visuel" à la Médiathèque communautaire Max-Pol-Fouchet - 39 rue Paul-Éluard. Gratuit.

Réservation obligatoire au 03.27.27.44.70.



Joignez votre agglo

• Par courrier

Site minier de Wallers-Arenberg
Rue Michel-Rondet - BP 59
59135 WALLERS-ARENBERG

• Par téléphone Standards

Wallers : 03.27.09.05.05.
Raismes : 03.27.09.00.93.
Habitat
03.27.09.92.28.
(ANAH : 0.800.59.20.11).
Espace Info Énergie
03.62.53.25.19.
Emploi et insertion
03.27.45.72.64.
Culture
Spectacle vivant :
03.27.19.04.43.
Réseau de Lecture publique :
03.27.19.04.42.
Sport - CIS
03.27.09.92.80.
Communication
03.27.09.05.02.

• Par mail

contact@agglo-
porteduhainaut.fr

• Sites utiles

www.agglo-porteduhainaut.fr

Agence de
Développement
économique

www.agence-
porteduhainaut.com

Arenberg
Creative Mine

www.arenberg-creativemine.fr

Portail des
médiathèques

www.mediathèques-
porteduhainaut.fr

Office de Tourisme

www.tourisme-
porteduhainaut.com

1 Spectacles, théâtre, concerts...

THÉÂTRE/COMÉDIE
À NIVELLE

"Le Père Noël est une ordure"

Par la Cie L'un d'eux 3

Vendredi 13 décembre à 19h et à
21h

Dimanche 15 décembre à 16h30

À l'aube des fêtes de fin d'année,
retrouvez la célèbre pièce de la
troupe du Splendid revisitée.

La permanence téléphonique de
"S.O.S. détresse amitié" est
perturbée un soir de Noël par
l'arrivée de personnages margi-
naux et farfelus, qui provoquent
des catastrophes en tout genre...
Un spectacle hilarant qui vous fera
passer de bons moments. Rendez-
vous au Petit Théâtre de Nivelles.

Tarifs et réservations :

06.09.63.36.90.

COMÉDIE MUSICALE
À TRITH-SAINT-LÉGER

"Fan de Chichoune"

Par la Clef des Chants - Écrit et mis en scène
par Christophe Mirambeau

Dimanche 15 décembre à 16h

Ce spectacle raconte l'histoire
véridique de la divette berlinoise
qui voulait écrire une opérette
marseillaise. Venez vivre à l'heure
marseillaise, à travers une
relecture malicieuse et décalée de
ces petits bijoux à la fois cocasses,
drôles et pleins de charme. Théâtre
des Forges René-Carpentier.

Tarifs, renseignements

et réservations :

03.27.24.69.20 ou
scecultureltrith@orange.fr



Source wikipedia - © Melissmell

CHANSON FRANÇAISE
À DOUCHY-LES-MINES

"Melissmell,
sublime écorchée"

Vendredi 13 décembre à 20h

Chanteuse française, Melissmell
sait que si ce monde est malade, la
vie pourtant est à vivre, entière et
riche de nombreux bonheurs
possibles. Cette chanteuse d'Aux
armes, de La Citadelle, de Je me
souviens Maman ou encore du
sublime Chant des éclairés,
n'oublie jamais la poésie. Grande
scène de l'Imaginaire.

Tarifs, renseignements

et réservations :

03.27.22.25.20.

CONTE MUSICAL
À ESCAUTPONT

"Vive le vent"

Par Les souffleurs de mots

Mercredi 18 décembre à 15h

C'est le jour J, le jour du réveillon
de Noël ! Tout le monde s'active
pour les derniers préparatifs ...

En suivant un petit garçon qui
s'éloigne pour faire un bonhomme
de neige, l'aventure de "Vive le
vent" nous ramène à l'essentiel : le
vivre ensemble et le partage. Pour
les 5-12 ans. Gratuit. Sur
réservation.

Renseignements et réservations :

03.27.47.20.71.



THÉÂTRE
À DENAIN

"Knock"

Par la Cie par Hasard

Vendredi 13 décembre à 20h30

Une comédie satirique qui raconte
comment l'arrivée du docteur
Knock dans le village de Saint-
Maurice va bouleverser la bonne
santé de tous. Pour ce docteur
avisé et entreprenant, chaque
homme bien portant est un malade
qui s'ignore. Une comédie de Jules
Romains mise en scène par
Raphaëlle Quillet. Au Théâtre
communautaire.

Tarifs et réservations :

03.27.23.59.20 ou
billetterie en ligne sur
www.ville-denain.fr

MARIONNETTES
À ABSCON

"Noël au Grenier"

Samedi 21 décembre à 10h30

Par la Cie Mariska

La veillée de Noël se prépare dans
la maison. Papy s'affaire à tout
préparer pour accueillir famille et
amis. Il faut décorer la maison, le
sapin, mettre des guirlandes,
des lumignons dans le jardin,
orner le bonhomme de
neige... Spectacle tout
public, dès 2 ans. Espace
socioculturel des Acacias.
Gratuit.

Réservations :

09.75.22.38.80

ou

acacias.absccon@gmail.com

Les dates du mois !

Sélection de dates non
exhaustive à retenir
pour des événements
associatifs, des spectacles,
des expositions...

Dès
le
7 déc.

Exposition à Douchy-
les-Mines

"ISABELLE LE MINH"

Jusqu'au 1^{er} mars 2020

Cette artiste franco-allemande,
questionne les qualités et l'histoire
de la photographie. Découvrez
son travail, en lien avec l'histoire
de Rochester et de Kodak, au CRP,
Place des Nations.

Infos : 03.27.43.56.50
ou www.crp.photo

29
déc.
16h

Trail à Saint-Amand-
les-Eaux

"CORRID'
AMANDINOISE"

2^e édition de ce trail urbain festif.
Parcours de 6 et 12 km, randonnée
de 6 km. Inscriptions sur place ou
sur internet. Une partie des frais de
participation sera reversée à
l'association Derrière ce sourire.

Infos : www.nouveausaec.fr



Source: FB PointTchak

3 **Tourisme, sport, vie locale...**

EXPOSITION À ESCAUDAIN

"Réalisations créatives"

Organisée par le Cercle laïque
Samedi 14 décembre de 10h à 17h

Cette exposition-vente des réalisations des clubs du Foyer Jacques-Brel vous propose de la couture, de la peinture sur soie, du scrapbooking... Vente de jacinthes par le club de guitare. Rendez-vous salle du 3^e âge.

Renseignements :
06.21.41.03.14.

ATELIERS CRÉATIFS À SAINT-AMAND-LES-EAUX

"Boîte à bijoux ou bijou à offrir"

Proposés par le musée de La Tour Abbatiale
Mercredi 11 décembre et dimanche 15 décembre

Le 11 décembre de 14h à 16h30, venez transformer une simple boîte en bois en coffret pour vos bijoux. Tout public à partir de 7 ans. Et le 15 décembre de 14h à 18h, créez un bijou à partir de différentes matières.

Tarifs et renseignements :
03.27.22.24.55 ou
musee@saint-amand-les-eaux.fr

SPORT À LECELLES

"Club de Gym-Aérobic"

Vous souhaitez vous maintenir en forme ? Le club de gym-aérobic vous propose, plusieurs fois par semaine, en journée ou en soirée, des séances de gymnastique douce. Au programme : assouplissements, respiration, étirements, cardio... Envie d'en savoir plus ?

Renseignements :
03.27.48.24.52.

Ateliers numériques de La Porte du Hainaut - Décembre 2019

ACCOMPAGNEMENT AUX OUTILS ET USAGES NUMÉRIQUES DANS VOS COMMUNES - GRATUIT - TOUT PUBLIC

☞ **"Détecter les arnaques et agir contre les virus informatiques" :**

À **ABSCON** - Espace socioculturel des acacias - 1 bis, rue L.-Pasteur
Mercredi 4 décembre de 14h à 16h

☞ **"Présentation des démarches de l'E-administration" :**

À **ÉMÉRCHICOURT** - Médiathèque D.-Diderot - Rue P.-Picasso
Samedi 7 décembre de 10h à 12h

À **LECELLES** - Médiathèque - 1578, route de Roubaix
Mardi 10 décembre de 14h à 16h

☞ **"Découverte et maîtrise des logiciels de bureautique" :**

À **ESCAUDAIN** - Médiathèque - Rue de la Savonnerie
Samedi 7 décembre de 10h à 12h

☞ **"Faire face au harcèlement sur les réseaux sociaux" :**

À **ESCAUTPONT** - Médiathèque - 54, rue J.-Jaurès
Mercredi 4 décembre de 18h à 20h

À **HAULCHIN** - Ancien ENP - Ruelle de l'École
Mercredi 4 décembre de 14h à 16h

À **ROEULX** - École maternelle J.-Curie

Mercredi 18 décembre de 14h à 16h

☞ **"Impression 3D enfants" :**

À **ÉMÉRCHICOURT** - Médiathèque D.-Diderot - Rue P.-Picasso
Mercredi 11 décembre de 10h à 12h

À **THIANT** - Espace jeune - Rue du Docteur Roux

Samedi 14 décembre de 10h à 12h

☞ **"Impression 3D adultes" :**

À **HASPRES** - Salon numérique R.-Lepilliez - Rue J.-Jaurès
Mercredi 18 décembre de 14h à 16h

☞ **"J'apprends à utiliser ma boîte mail" :**

À **WALLERS-ARENBERG** - Salle d'animation - Rue M.-Danna
Jeudi 12 décembre de 10h à 12h

À **DOUCHY-LES-MINES** - Médiathèque - 39, rue P.-Éluard

Samedi 14 décembre de 14h à 16h

☞ **"Introduction à la musique électronique et à la composition Live (avec Sonic Pic)" :**

À **LIEU-SAINT-AMAND** - Médiathèque - Rue des Écoles
Mercredi 18 décembre de 15h à 17h

Toutes les dates "tout public" sur www.agglo-porteduhainaut.fr
Places limitées - Réservation obligatoire - Renseignements : 03.27.48.32.88.



> 10 janv. 2020

Exposition à

Montagne-du-Nord "20 ANS DE TOUS AZIMUTS"

Une exposition collective avec les participants aux ateliers de l'association et les artistes plasticiens qui ont exposé depuis la création de la structure... À l'école d'art, place Paul-Gilet.

Infos : 06.79.78.06.77.

> 17 janvier 20h30

Spéctacle à

Saint-Amand-les-Eaux "QUI ÊTES VOUS ELSA TRIOLET ?"

Par la Cie Théâtre et Toiles - Tout public.

Dans le cadre des manifestations organisées autour d'Elsa Triolet, découvrez un voyage dans le temps au violoncelle.

Tarifs et réservation :
03.27.22.49.69.

> 2 fév. 2020

Exposition à Denain

"LES CHEMINS DE RÉMY COGGHE, DE ROUBAIX À VENISE"

De La Porte du Hainaut, avec la ville de Wasquehal, le musée de la Piscine, le Muba de Tourcoing et des collectionneurs privés.

L'occasion de (re)découvrir l'immensité de l'œuvre de ce peintre roubaisien, Grand Prix de Rome. Au musée d'Archéologie et d'Histoire locale, Place Wilson.

Infos et horaires : 03.27.24.52.71.

Coups de cœur du Réseau de Lecture publique

• **DVD - Film**

ALITA, BATTLE ANGEL de James Cameron, réalisé par Robert Rodriguez

En l'an 2563, le docteur Ido retrouve une jeune cyborg à la décharge. Amnésique, Alita va rapidement retrouver la mémoire et révéler des aptitudes extraordinaires pour le combat. Elle défendra ainsi ses amis et le monde qu'elle a appris à aimer. Alita fait preuve d'une grande humanité malgré son corps métallique. Une fidèle adaptation du manga *Gunnm* qui saura toucher les fans de l'univers cyberpunk.



• **Roman adolescent**

LOU APRÈS TOUT TOME 1 - LE GRAND EFFONDREMENT de Jérôme Leroy. Éditions Syros. 2019.

Une odyssée pré- et post-apocalyptique d'un réalisme extrême. Lorsque la civilisation s'est effondrée, le monde allait déjà mal. bouleversements climatiques, émeutes, épidémies et dictatures... C'était un monde en bout de course, où l'on faisait semblant de vivre normalement. Le Grand Effondrement était inévitable, mais nul n'aurait pu imaginer ce qui allait suivre. Quinze ans plus tard, Lou et Guillaume font partie des survivants. Elle est adolescente, lui est trentenaire. Il l'a recueillie toute petite. Réfugiés dans une ancienne villa perchée sur un mont des Flandres à Cassel, ils savent que le danger peut surgir à tout instant. Un roman fascinant, vibrant...



www.mediatheques-porteduhainaut.fr



Bonnes fêtes de fin d'année !