

# Horizons

N° 50 - Janvier 2020 - [www.agglo-porteduhainaut.fr](http://www.agglo-porteduhainaut.fr)

POUR UN AVENIR PLUS RESPECTUEUX DE LA NATURE

# 109 349 arbres plantés !

p. 6



La Porte du Hainaut  
Communauté d'Agglomération





## p.4 L'actu

Dernier conseil communautaire de l'année et vote d'un budget transitoire pour finir le mandat.



## p.5 Reportage

Les Thermes de Saint-Amand clôturent leur saison et changent de direction. Rencontre avec J. Garcia.



## p.7 à 10 Grand angle

Apprendre un métier grâce à des professionnels qui l'exercent déjà, c'est ce que propose l'apprentissage.



## p.11 Portrait d'entreprise

Le groupe Log's arrive sur la ZAC des Pierres Blanches à Denain. À la clé ? Plus de 300 emplois.



Compte tenu des échéances électorales de mars prochain, le mensuel Horizons ne comprendra pas d'édito du Président de la Communauté d'Agglomération de La Porte du Hainaut.

## Actualité

### SÉCHERESSE

# Toujours en alerte

**N**ous l'avons évoqué il y a quelques mois (voir *Horizons* n°45 - Juin 2019) les ressources en eau s'appauvrissent. Difficile de l'imaginer lorsqu'il suffit de tourner un robinet pour voir l'eau couler. Et pourtant... Malgré la pluie de ces dernières semaines, les nappes phréatiques souterraines peinent toujours à se recharger et les niveaux restent bas. Pour ces raisons, l'arrêté préfectoral pris le 9 avril dernier, imposant des mesures de restrictions, a, une nouvelle fois, été reconduit. À l'heure où nous écrivons ces lignes, le département du Nord est toujours en "alerte

sécheresse renforcée" et nous ne sommes pas en mesure de savoir s'il sera prolongé après le 31 décembre. Quoi qu'il en soit, il est nécessaire que chaque habitant prenne conscience de l'importance de restreindre sa consommation d'eau. "L'objectif de cette mesure est d'alerter sur la sensibilité de la ressource en eau et d'inviter tous les usagers à une utilisation économe de l'eau"



explique l'Agence de l'eau Artois - Picardie. Il est désormais nécessaire de changer ses habitudes !

**Les mesures imposées :** pour les industriels, réduction de leur consommation en eau de 20 % ; pour les agriculteurs, interdiction de l'irrigation des cultures les mardis, jeudis, samedis et dimanches entre 10h et 19h ; pour les particuliers et les collectivités, interdiction de l'arrosage des pelouses, des espaces verts, y compris sur les golfs de 8h à 20h ; interdiction de remplir les piscines privées et les plans d'eau ; interdiction des nouveaux prélèvements dans les voies d'eau, sauf exceptions ; interdiction du lavage des voiries.



ASSEMBLÉE GÉNÉRALE DE PORTE DU HAINAUT DÉVELOPPEMENT

# De belles installations à venir

Interlocuteur essentiel pour tout acteur économique qui souhaite venir s'implanter sur le territoire, l'Agence Porte du Hainaut Développement (PHD) participe à l'aménagement des zones d'activités ou encore accompagne les professionnels dans la réalisation de leurs projets. Dans le domaine économique, La Porte du Hainaut et son Agence de développement jouent leur rôle. La preuve ? "On assiste aujourd'hui à une raréfaction des terrains disponibles" a-t-on pu entendre au cours de l'assemblée générale qui s'est tenue fin novembre. En 2019, trente-six projets de construction (dont quatre réhabilitations) ont été suivis. Parmi ces derniers, seize bâtiments ont été livrés, deux chantiers sont à terminer en 2020 et dix-huit vont démarrer.

## Investissements, aménagements, implantations

Ancienne friche Usinor, la ZAC des Pierres Blanches à Denain est l'un des projets phare actuellement. En plein développement, le parc d'activité se transforme avec l'installation de plusieurs entités telles que LOG' S (voir page 11), Promoval, l'entreprise de travaux publics Jean-Lefebvre ou encore l'extension de Piazza Coffrage, mais aussi l'implantation d'une zone commerciale. En complément, pour faciliter l'accessibilité au lieu, une liaison routière reliant l'A21 aux communes de Denain, Louches et d'Escaudain sera prochainement aménagée. D'autres parcs d'activité comme celui de Hordain-Hainaut, des Six Marianne à Escaudain, de l'Écaillon à

Thiant, des Bruilles à Escautpont ou encore du Marillon à Saint-Amand-les-Eaux poursuivent également leur mutation avec, dans les mois à venir, de nouvelles implantations.



L'assemblée générale s'est tenue dans le nouveau bâtiment, dédié aux start-up, construit sur le site d'Arenberg Creative Mine.

JOURNÉE PORTES OUVERTES À ARENBERG CREATIVE MINE

# Un cluster\* dédié à l'image et aux médias numériques

Seconde phase du projet Arenberg Creative Mine, le premier immeuble du pôle tertiaire (à terme trois autres pourraient être construits), dédié aux entreprises de la filière "Industries Créatives", qui rassemble 1 600 m<sup>2</sup> de bureaux sur trois niveaux, a accueilli début décembre un peu plus d'une centaine de visiteurs à l'occasion d'une journée portes ouvertes. Pour La Porte du Hainaut, l'objectif de ce projet étant de proposer une offre modulable aux professionnels, "allant de l'open space de 350 m<sup>2</sup> aux bureaux individuels loués au mois. Avec, pour chaque entreprise, un accès privilégié aux équipements audiovisuels" a

expliqué Alain Bocquet, président de la Communauté d'agglomération. Depuis début janvier, quatre entreprises y sont hébergées : **Objectif-events**, une agence de production audiovisuelle ; **ProLive**, organisme de formation aux techniques liées à la prévention, à la sécurité du spectacle et de l'évènementiel ainsi qu'au télé-pilotage de drones ; **DTEAM Productions**, une agence spécialisée dans la création de vidéos et d'images et **Eliatis Santé**, société informatique spécialisée dans le domaine

médical.

Un centre de coworking pourrait aussi y être accueilli d'ici quelques mois. "Et nous avons une demande d'implantation sur l'open space qui pourrait bientôt se confirmer" a complété le président.

Lors de cette journée, les visiteurs ont également pu découvrir le bâtiment "Transformateur", réhabilité afin d'accueillir des étudiants (voir Horizons n°48 - Novembre 2019).

\*Ensemble d'entreprises d'une même thématique.

Montant de l'investissement : 6,190 M€ HT.



Vous êtes intéressé et souhaitez des renseignements ?  
N'hésitez pas à contacter Guillaume Hubert par mail : [ghubert@agglo-porteduhainaut.fr](mailto:ghubert@agglo-porteduhainaut.fr)





## VIE INSTITUTIONNELLE

# Dernier conseil du mandat

Le 16 décembre dernier, les élus se sont retrouvés pour un dernier conseil communautaire. Le dernier de l'année, mais aussi du mandat, avant le renouvellement des instances, en mars prochain.

Deux sujets centraux ont rythmé ce conseil : le vote du budget 2020, qui s'équilibre à 203 M€, contre 198 M€ en 2019. Un budget qui se veut transitoire afin d'aborder sereinement les premiers mois de l'année. L'exécutif communautaire laissant ainsi "une situation financière saine et respectueuse des choix futurs du prochain conseil communautaire".

Et le transfert de compétence "Eau et assainissement", imposé par la loi NOTRe\* qui pose le principe de la gestion intercommunale.

Transfert qui, pour les élus, entraîne un autre, de charges cette fois, qui sera financé par le budget principal, à hauteur de 1,2 M€.

### Le débat sur le PLUi prolongé

Le Plan Local d'Urbanisme Intercommunal n'a pas été voté lors de ce conseil. Il sera soumis au vote des élus au cours du second semestre 2020. La richesse des contributions et des échanges permettant de formaliser un projet adapté aux besoins du territoire et de répondre aux attentes des administrés.

Ce qui représente seulement une partie de la compétence, le coût réel étant fixé à 5,3 M€, permettant de commencer sereinement le premier exercice budgétaire. Il reviendra à la Commission Locale d'évaluation de Transfert des Charges (CLETC), mise en place par le prochain conseil, de décider des répartitions. La Porte du Hainaut poursuit ainsi, une nouvelle fois, les objectifs qu'elle s'est fixés depuis sa création et ce, malgré les contraintes budgétaires imposées par l'État !

### Développement économique

Plusieurs délibérations ont été votées sur l'attribution de subventions dans le cadre des aides aux TPE\*\*, mais également pour des cessions de terrain, des extensions ou des installations de nouvelles entreprises (Garage AD, Piazza Coffrage, Société immobilière Riverval, D-MAX, LME, Pro Formation...). Autant d'actions entraînant une pérennisation ou une création d'emplois sur notre territoire. Concernant Arenberg Creative Mine, outre l'arrivée d'entreprises et d'étudiants sur le site (voir page 2), la troisième phase de travaux de

reconversion, incluant la salle des pendus, débutera dans les prochaines semaines. Le FEDER ayant accordé une subvention de 3 M€ et les services de la DRAC ayant validé l'autorisation de travaux. Enfin, à l'arrière du site, c'est un projet de construction d'une centrale photovoltaïque qui est désormais programmé sur l'ancien terri.

### Culture, habitat...

Parmi les autres sujets évoqués au cours de la soirée, le renouvellement du Contrat local d'éducation artistique (CLÉA), venant enrichir notre offre culturelle et permettant de réduire les inégalités en matière d'accès à l'art et à la culture. Et le vote des enveloppes financières dédiées à l'habitat comme les aides à la pierre ou encore le programme d'actions de l'année pour les aides ANAH concernant l'amélioration de l'habitat privé.

Enfin, en clôture du conseil, les pâtisseries du Hainaut ont dévoilé, comme chaque année, les différentes bûches qu'ils proposent pour les fêtes de fin d'année.

\*Nouvelle Organisation Territoriale de la République (loi votée en 2015).

\*\* Très Petites Entreprises (de moins de 20 salariés).

## Il est encore temps de vous inscrire sur les listes électorales

Les prochaines élections municipales, permettant également de désigner les délégués communautaires, se dérouleront les 15 et 22 mars prochains. Vous n'êtes toujours pas inscrits sur les listes électorales ? Vous avez jusqu'au 7 février 2020 pour le faire. Toutefois, cette date peut être repoussée dans certaines situations (Français atteignant 18 ans avant le 1<sup>er</sup> tour du scrutin, déménagement, acquisition de la nationalité française, droit de vote recouvré, majeur sous tutelle, ...). Pour les jeunes ayant effectué les démarches de recensement citoyen à 16 ans, l'inscription est faite d'office.

Si vous prévoyez d'être absent aux dates du scrutin ou si vous ne pouvez vous déplacer jusqu'à votre bureau de vote, vous pouvez établir une procuration pour désigner quelqu'un qui votera à votre place. Pour cela, présentez-vous en personne, le plus tôt possible au commissariat de police, à la gendarmerie ou au tribunal d'instance de votre domicile ou de votre lieu de travail, muni(e) d'une pièce d'identité.

Pour tout renseignement, n'hésitez pas à vous rapprocher de votre mairie !





THERMES DE SAINT-AMAND-LES-EAUX

## Passage de relais

C'est une fin de saison un peu spéciale cette année pour les Thermes de Saint-Amand, puisque Claudine Gaudy, à la tête de l'établissement depuis 2008, a fait valoir ses droits à la retraite. C'est désormais Javier Garcia, qui dirigeait jusque-là les Thermes de Bourbon l'Archambault, au nord de l'Auvergne, qui prend le relais.

**D**ix mille. C'était le chiffre à atteindre pour Claudine Gaudy. Elle y était presque. "Il nous manque juste 14 curistes" avoue-t-elle un peu déçue. Pourtant, la directrice n'a pas ménagé ses efforts pour atteindre "le Graal". Fruit d'un travail collectif, elle a su, dès son arrivée, motiver les équipes et augmenter chaque année sa courbe de fréquentation. Un pari qui n'était pourtant pas gagné d'avance. À ce résultat, s'ajoute quelques 3 000 entrées générées par l'aquagym, l'institut de beauté ou encore les

activités bien-être. On peut donc dire que le contrat est rempli !

### Les travaux

Afin d'améliorer le confort des curistes, de nouveaux travaux vont débuter dans l'ancien accueil et une partie du bassin qui n'était plus utilisé. "Un mur va être construit au niveau des bassins afin que les curistes ne soient pas gênés par le chantier" explique Javier Garcia. De nouvelles baignoires pour les soins d'hydrothérapie, des "aérobains" collectifs,

mais aussi deux nouveaux bassins pour le "thermabike\*" viendront compléter l'offre actuelle. Un espace qui devrait être opérationnel courant 2021.

### La centrale téléphonique

Depuis le 2 décembre dernier, la "centrale téléphonique de réservation Flandres" s'est installée dans les anciens bureaux dans une partie du parc thermal. Vingt-deux emplois ont été créés.

\*Vélo en position semi-allongée dans l'eau qui permet un travail en douceur au niveau des articulations et des membres inférieurs.



### DE CLAUDINE GAUDY...

Lorsqu'elle arrive dans la cité thermale, en 2008, la fréquentation des thermes dépasse légèrement la barre des 6 000 curistes. Mais c'est sans compter le dynamisme et la volonté de la Vosgienne. Il faut dire que Claudine Gaudy a suivi des études de commerce, avant de faire ses premières armes dans un cabinet d'expertise comptable dans le Var. Lorsqu'elle postule en 1988 pour rejoindre le groupe de la Chaîne thermale du soleil, c'est pour rejoindre une agence à Bruxelles, installée sur la prestigieuse avenue Louise. "J'ai rapidement triplé leurs objectifs." Elle se voit alors proposer la tête de la station de Bains-les-Bains, à deux pas de chez elle. Elle y restera 17 ans avant d'arriver à Saint-Amand.

### ... À JAVIER GARCIA

Originaire du nord de l'Espagne, Javier Garcia a grandi en Catalogne et a suivi des études universitaires de tourisme à Barcelone. Il a ensuite débuté son parcours professionnel au Club Med où il a enchaîné 13 saisons en tant qu'animateur puis en tant que gestionnaire. Une expérience qui l'a fait voyager dans toute l'Espagne, en Europe, au Maroc et au Mexique. En 1998, il rencontre son épouse, originaire de Quesnoy-sur-Deûle et s'installe quelques temps à Lille. Il repart ensuite à Toulon pour suivre un BTS en Tourisme avant de travailler pour les groupes Touristra et Vacances ULVF à Fréjus et en Haute-Savoie. En 2008, il rejoint la Chaîne thermale du soleil qui lui confie la direction de la station thermale de Bourbon l'Archambault, en Auvergne. Depuis quelques mois, il travaille en binôme avec Claudine Gaudy.



DÉVELOPPEMENT DURABLE

# Objectif 100 000 arbres dépassé !

Plus de 100 000 arbres, arbustes et fruitiers d'essence locale plantés (ou en passe de l'être) sur le territoire, voilà l'objectif de l'opération "Plantons dans nos communes, nos parcs d'activité, nos campagnes et nos forêts" atteint, et même dépassé. Et c'est comme chaque année, aux alentours de la Sainte Catherine que collectivités, entrepreneurs, forestiers et agriculteurs sont venus chercher leurs plants.

Lancée en 2011 par La Porte du Hainaut, en partenariat avec le Parc Naturel Régional Scarpe-Escout et les Espaces Naturels Régionaux, l'opération d'abord intitulée "Plantons dans nos communes" avait pour objectif de planter, sur notre territoire, 100 000 arbres, arbustes et fruitiers d'essence locale d'ici à 2020. "Nous sommes à près de 110 000 arbres, arbustes et fruitiers qui ont été ou qui vont très bientôt être plantés sur notre territoire" a souligné le président de La Porte du Hainaut. "Un objectif qui n'est pas que symbolique mais significatif" a ajouté Guislain Cambier, président des Espaces Naturels Régionaux.

## Fruitiers et arbres locaux

Au fil du temps, ce sont ajoutés aux villes et villages de notre Agglo les entreprises, avec "Plantons dans nos parcs d'activité", les agriculteurs avec "Plantons dans nos campa-

gnes", et, dernièrement, l'Office National des Forêts avec "Plantons dans nos forêts".

Cette année, ce sont trente-huit communes, quinze entreprises et onze agriculteurs qui sont venus récupérer leurs plants sur le site d'Arenberg Creative Mine. "Cette année, plus de vergers verront le jour. En effet, de nombreux fruitiers seront installés dans les parcs communaux ou au bord de chemins ainsi que sur des terres agricoles ou autour d'entreprises" a précisé le président de La Porte du Hainaut. Des pommes, des poires, des cerises et des prunes, de variétés régionales seront, dans certains lieux, à disposition des promeneurs, pour une cueillette impromptue. Un pommier, 100 000<sup>e</sup> arbre de l'opération, a été offert à La Porte du Hainaut par un pépiniériste régional (voir p.4).

## Pérenniser la biodiversité

Pour le choix des plants et leur installation, les participants à l'opération sont aidés par le Parc Naturel Régional Scarpe-Escout et les Espaces Naturels Régionaux. Dans la forêt de Raismes-Saint-Amand-Wallers, les espèces sont choisies par l'Office National des Forêts. "Planter des essences régionales diversifiées permet d'assurer la résilience et la pérennité de notre forêt pour les générations futures" a tenu à rappeler Philippe Merlin, responsable de l'unité territoriale Scarpe-Escout pour l'ONF.

Une autre opération, à destination des particuliers, permet d'obtenir des plants d'essence locale, à prix réduit. Il s'agit de "Plantons le décor". La brochure est disponible sur le site internet de La Porte du Hainaut : [www.agglo-porteduhainaut.fr](http://www.agglo-porteduhainaut.fr)





ARTISANAT

# Apprendre et transmettre

*Apprendre un métier auprès de professionnels expérimentés, qui souhaitent transmettre leur savoir-faire. Acquérir de l'expérience et entrer jeune dans le monde du travail, voilà ce que propose l'apprentissage. Ouvert à tous, dès 15 ans (si le Brevet des Collèges est obtenu) ou à l'âge adulte pour une reconversion, il permet de faire ses armes dans les métiers de l'artisanat. L'équipe d'Horizons s'est rendue au Centre de Formation des Apprentis du Valenciennois, géré par la Chambre des Métiers et de l'Artisanat. Elle y a rencontré des jeunes, des adultes, futurs artisans. Des parcours de vie différents mais un même objectif : obtenir leur diplôme validant leurs compétences professionnelles. Certains poussent même un peu plus leurs limites, en visant l'excellence des concours.*



# Se former à tout âge

La Chambre des Métiers et de l'Artisanat (CMA) des Hauts-de-France dispose de vingt centres de formation sur la région, dont un sur l'arrondissement à Bruay/Saint-Saulve, ouvert il y a un peu plus d'un an. Ce lieu accueille 900 apprenants, dont 150 adultes, qui peuvent suivre un cursus allant du CAP à l'équivalent d'un bac +2. Et, pour ceux qui veulent aller plus loin, des licences professionnelles sont accessibles, en partenariat avec l'Université Polytechnique Hauts-de-France. Coiffure, boucherie, pâtisserie, aide à la personne, esthétique, mécanique... les métiers proposés à l'apprentissage sont divers et variés. Seule condition d'admission au sein du centre : avoir terminé sa troisième et

obtenu son brevet des collèges ou avoir 16 ans minimum. "La formation peut se faire tout au long de la vie, nous formons des gens jusqu'à 60 ans", explique Grégory Develter, responsable d'unité administrative et pédagogique. Un dispositif, mis en place par la CMA, permet à ceux qui souhaitent entrer en apprentissage de suivre des modules, adaptés à leur niveau, les aidant à trouver un maître d'apprentissage et, si besoin, les remettant à niveau sur les savoirs de base (lire, écrire, compter).

## Théorie et pratique

Car si la formation se fait majoritairement en entreprise, comme le rappelle Grégory Develter, "il ne faut pas négliger le côté scolaire". C'est aussi pourquoi les salles de

cours sont équipées de tableaux interactifs et autres dispositifs permettant, par exemple, aux élèves de faire des interrogations sur leur téléphone portable. Les plannings sont aussi organisés en fonction des domaines professionnels. Par exemple, les esthéticiennes auront plutôt cours les lundi et mardi, jours généralement calmes en institut, les bouchers ne viendront pas en classe le vendredi... Le rythme le plus classique étant l'alternance de deux semaines en entreprise et d'une semaine au centre de formation.

Les apprentis sont formés par une équipe de cinquante professeurs, dont vingt sont en activité. "Ça permet d'avoir le côté terrain, le lien avec les demandes des clients. C'est nécessaire", souligne Grégory Develter qui ajoute qu'un artisan sur deux est passé par le même cursus d'apprentissage.

34,6 % - Bâtiment

31,5 % - Alimentation

28,1 % - Services

5,8 %  
Production



Part des apprentis dans les différents secteurs d'activité



### Sarah

Après avoir travaillé dans l'institut familial spécialisé dans l'onglerie et les extensions de cils, la jeune femme de 24 ans a choisi de passer un CAP en un an, tout en poursuivant son apprentissage dans l'entreprise maternelle. Une formation qui vient d'ouvrir au sein du centre de Saint-Saulve. "Je voulais apprendre à faire des soins, pouvoir en faire plus et avoir un diplôme."

### Manon

Sa camarade de classe, Manon, sept ans de moins, s'est d'abord vu déconseiller une formation en esthétique pour l'orienter vers un bac pro ASSP\*. Même si cette filière ne lui plaisait pas, elle a décroché son diplôme et s'est ensuite lancée dans un CAP esthétique en un an elle aussi. "J'aimerais continuer sur un bac pro pour, plus tard, ouvrir mon institut."

\* Accompagnement, soins et services à la personne

Niveau scolaire des apprentis sur La Porte du Hainaut

0,9% LP, Master

7,6% BTS, BTMS

22,3% BP, BT

69,1% CAP



### Christelle

Après avoir été femme de ménage, Christelle, 42 ans, a décidé de suivre une envie qui datait de son enfance : devenir pâtissière. Aujourd'hui en mention complémentaire, elle a d'abord passé son CAP. "Au début c'était pas facile, ça fait bizarre de reprendre des études. Mon fils de dix ans a aussi du mal à accepter que je sois moins présente, mais je prends du temps pour pâtisser avec lui. Mon mari, lui, m'a beaucoup soutenue, il m'a dit de foncer" raconte cette maman de quatre enfants qui voudrait trouver une place comme employée dans une pâtisserie. "Je voudrais aider le pâtissier, apprendre et ensuite devenir pâtissière moi-même." Christelle aimerait aussi faire un CAP chocolatier par la suite. "Mais c'est rare de trouver un maître d'apprentissage dans ce domaine".





### Amandine

Lorsque nous la rencontrons, la jeune femme se prépare pour les sélections du Meilleur Apprenti de France, en pâtisserie. Amandine est déjà titulaire, à 22 ans, d'un CAP et d'une mention complémentaire en pâtisserie, glacerie, chocolaterie et confiserie. Elle apprend le métier chez son père, qu'elle aidait déjà les week-ends avant de passer son diplôme. Ce sont ses professeurs qui lui ont proposé de tenter cette épreuve, organisée par la société des Meilleurs Ouvriers de France. "Je m'entraîne depuis septembre, je dois réaliser une pièce en chocolat, deux entremets, des tartelettes et un croquembouche en sept heures." Et un point commun entre toutes ses recettes, le thème : "saisonnalité et terroirs d'avenir." Amandine a choisi la pomme, après "en avoir discuté avec tout le monde".

La jeune femme, qui passera son CAP chocolatier-confiseur en fin d'année, veut ensuite continuer sur un Brevet Technique des Métiers et un Brevet de Maîtrise pour soit s'installer à son compte, soit reprendre l'entreprise de son père.

### Viser l'excellence

Le centre de formation du Valenciennois aide les apprentis qui le souhaitent à passer des concours d'excellence dans leur domaine : Meilleur Apprenti de France, Olympiades des Métiers, Trophées de la Coiffure... "Ça permet aux jeunes d'apprendre à concourir, à être excellents. Et c'est aussi une bonne carte de visite, pour eux et pour le centre de formation", explique Patricia Fournier, présidente de la commission territoriale pour la CMA et pâtissière à Marly. Ainsi, Imrane (voir ci-dessous), tout comme Amandine (voir ci-dessus), s'entraînent dans les laboratoires du centre. Et peuvent aussi bénéficier des conseils de leurs professeurs.



Les différents secteurs d'activité dans les entreprises artisanales de La Porte du Hainaut



ALIMENTATION - 260 entreprises



SERVICES - 758 entreprises



BÂTIMENT - 824 entreprises



PRODUCTION - 269 entreprises

### Imrane

À 18 ans, Imrane est en mention complémentaire en boulangerie spécialisée. Un diplôme qui lui permettra, l'année prochaine, de s'inscrire en bac pro. Son histoire avec le pain a débuté dans son enfance. Son père en vendait sur les marchés. Imrane lui donnait un coup de main en fin de semaine. Après la seconde, un stage en boulangerie lui a fait découvrir le métier, il s'est lancé. Après ses deux ans de formation initiale, il s'est donné un défi : participer aux Olympiades des métiers. "C'est un challenge. Ça va me permettre de m'améliorer, de voir jusqu'où je peux aller." Et il ne compte pas s'arrêter là. Imrane souhaite aller jusqu'au Brevet de Maîtrise dans son domaine et voudrait s'essayer au Meilleur Apprenti de France ainsi qu'aux concours du meilleur croissant et de la meilleure baguette de tradition France.







La Chambre des Métiers et de l'Artisanat des Hauts-de-France propose un site internet permettant aux futurs apprentis de consulter les offres d'emploi disponibles dans leur secteur et aux futurs maîtres d'apprentissages de consulter les CV des candidats. Rendez-vous sur [cmachance.fr](http://cmachance.fr)

# 327

CONTRATS  
D'APPRENTISSAGE

dans les entreprises  
artisanales  
de La Porte du Hainaut  
au 1<sup>er</sup> janvier 2019

# 3 652

EMPLOIS SALARIÉS

dans les entreprises  
artisanales de La Porte du Hainaut  
au 1<sup>er</sup> janvier 2019

Après la classe de troisième, il existe une autre possibilité pour suivre un cursus alliant pratique professionnelle et cours "classiques", le lycée professionnel.

Il propose aussi des cursus menant à un CAP, un bac pro ou un équivalent Bac+2. Mais, à la différence du CFA, où l'apprenti est lié par un contrat spécifique à son établissement et à son employeur, la personne passant son diplôme en lycée professionnel a le statut d'élève.

Et, si, au sein de son parcours, un apprenti en CFA alternera, généralement, une semaine en salle de classe et deux semaines de formation chez un même employeur, son maître d'apprentissage ; l'élève de lycée professionnel devra, lui, effectuer plusieurs périodes de stages, dans plusieurs entreprises, pour obtenir son

diplôme. Dans certains lycées professionnels, l'année de Terminale peut se faire en alternance.

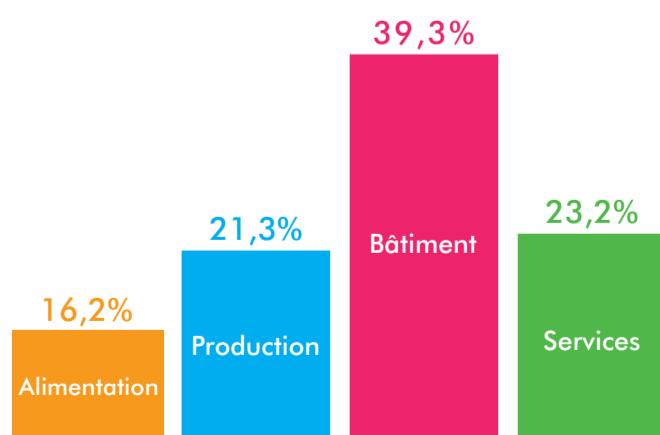
### Et après le bac ?

Outre les diplômes post-bac proposés par les CFA et les lycées professionnels (Brevet de Maîtrise, BTS...), il est aussi possible, dans l'enseignement supérieur, de suivre un cursus en alternance. Le principe est le même que l'apprentissage : un statut de salarié adapté, des périodes en entreprise et d'autres en cours et une acquisition des compétences qui se fait à la fois par la théorie et par la pratique.

Pour en savoir plus sur :

- les lycées professionnels, rendez-vous sur [www.eduscol.education.fr](http://www.eduscol.education.fr)
- l'apprentissage et l'alternance, vous pouvez consulter [www.alternance.emploi.gouv.fr](http://www.alternance.emploi.gouv.fr) ou le site de la CMA : [www.cma-hautsdefrance.fr](http://www.cma-hautsdefrance.fr)

Répartition des salariés de l'artisanat par domaine d'activité sur La Porte du Hainaut



### Comment devenir maître d'apprentissage ?

L'envie et le temps de transmettre son savoir-faire et son expérience sont indispensables. D'un point de vue administratif, il faut posséder soit le diplôme (ou son équivalent) que prépare son futur apprenti et justifier de deux ans d'expérience dans le métier ou, si votre diplôme est d'un niveau inférieur à celui préparé par votre futur élève, justifier de trois ans d'expérience dans le métier.

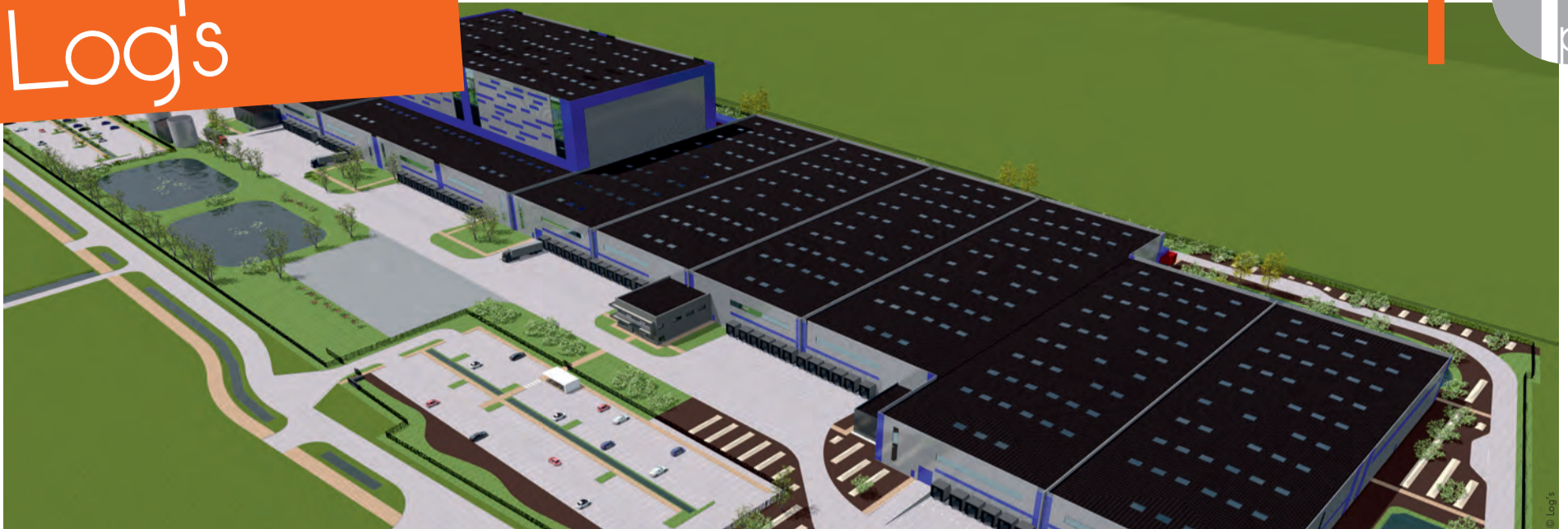
Il faut aussi être majeur et salarié de l'entreprise (un chef d'entreprise peut aussi être maître d'apprentissage). Un même maître d'apprentissage peut encadrer au maximum deux apprentis plus un redoublant. Attention, des dispositions particulières existent pour le domaine de la coiffure.

Pour en savoir plus, n'hésitez pas à consulter le site de la Chambre des Métiers et de l'Artisanat de la région : [cma-hautsdefrance.fr](http://cma-hautsdefrance.fr). La structure aide aussi les artisans à rédiger les contrats d'apprentissage, pour ceux qui en font la demande.





Log's



Née à Anzin, il y a 20 ans, dans les locaux du grand père de l'actuel dirigeant, Franck Grimonprez, le groupe Log's, spécialisé dans la prestation logistique "sur-mesure", sera bientôt présent sur la Zone d'Activités des Pierres Blanches, à Denain. Parti de zéro, le groupe devrait comptabiliser, en 2020, un chiffre d'affaires d'un peu plus de 150 millions d'euros et espère atteindre les 200 millions en 2022 ! Rencontre avec son fondateur, Franck Grimonprez.

Implantée en France, mais aussi au Maroc et en Chine, Log's compte près de 2 500 salariés qui œuvrent au quotidien, sur 30 sites différents. Gestion informatique, gestion physique de la logistique, pilotage des transports, le groupe, à l'origine "simple" entreprise de transports familiale se classe désormais sur la première marche dans le classement des entreprises de logistique au nord de Paris, avec plus de 1 000 000 de m<sup>2</sup> dédiés au stockage, dans le Top 10 en France et le Top 20 européen ! "Disponibilité, réactivité, écoute des clients sont les valeurs du groupe" explique Franck Grimonprez. Une trentaine de PME travaillent aujourd'hui pour la marque Log's. "Ce qui garantit à nos clients une certaine excellence" précise Franck Grimonprez. Pourtant, le chef d'entreprise s'emploie à conserver une dimension

humaine et familiale dans son groupe. "Notre force !"

### Une démarche écologique

À ce jour, Log's est engagé dans toutes les démarches RSE\* "socialement et environnementalement. Depuis 2004, avec F.L.A.G, une PME fluviale de Log's environnement, nous proposons également à nos clients des méthodes de transports alternatifs, par voie d'eau ou encore par le Fret."

### "Ambition 2022"

Engagé depuis 2018 dans un plan baptisé "Ambition 2022", le dirigeant a pour objectif principal de poursuivre son investissement dans des plateformes multimodales "non seulement dans le respect RSE\* mais aussi avec les dernières innovations technologiques

dans les métiers de la logistique."

### Plate-forme multimodale à Denain

"C'est tout naturellement que nous avons identifié la Zone des Pierres Blanches à Denain comme outil régional exceptionnel." Le groupe, qui prévoit la construction d'un bâtiment de 100 000 m<sup>2</sup>, pour 65 millions € d'investissement, envisage aussi la création de 350 emplois.

Une voie ferrée existant déjà sur la zone et l'entreprise bénéficiant d'un accès à l'Escaut, ces modes de transport seront également privilégiés pour ce lieu.

\*Responsabilité Sociétale des Entreprises : concept dans lequel les entreprises intègrent les préoccupations sociales, environnementales, et économiques dans leurs activités et dans leurs interactions avec leurs parties prenantes sur une base volontaire.



## DES EMPLOIS À POURVOIR

Prochainement, les recrutements pour cette nouvelle plateforme devraient être lancés. Les profils recherchés ? Opérateurs, manutentionnaires, préparateurs de commandes, conducteurs d'engins, gestion de stock, pilotes de transports, pilotes de flux ainsi que quelques agents de maîtrise et quelques cadres.

Une fois sélectionnés, ces futurs salariés pourront intégrer la "Log's school", créée afin d'accompagner au mieux ces nouveaux employés. "Nous n'avons pas trouvé de meilleure formule pour accompagner nos salariés." Convaincu de la qualité de ce bassin d'emplois, Franck Grimonprez se félicite d'être suivi par les acteurs institutionnels.







HOMMAGE

# Le ballon rond en deuil

Originaire de Trith-Saint-Léger, Daniel Leclercq a marqué l'histoire du football et de la région. Indissociable du RC Lens, "le druide", tel qu'on le surnommait, s'en est allé, emportée par une embolie pulmonaire, le 22 novembre dernier et c'est toute la famille du football qui est en deuil.

C'est dans la rue, à Trith-Saint-Léger, que le jeune Daniel a appris à jouer au football. Repéré par l'USVA dès 1967, il commence à jouer sous leurs couleurs à tout juste 18 ans, avant d'enfiler le maillot du club phocéen qui sera le premier à lui faire connaître le succès puisqu'il deviendra champion de France avec l'OM en 1971. Et manquera de peu de réitérer l'expérience, cette fois en Coupe de France avec le RC Lens (perdu 2-0 face à Saint-Étienne). "Patte gauche" comme on le surnommait dans le milieu du football, le défenseur raccroche les crampons en 1984 où il a débuté sa carrière professionnelle, à Valenciennes.

## De footballeur professionnel à entraîneur

Milieu des années 1980. Daniel Leclercq tient le café face au stade Nungesser avec son épouse, à Valenciennes. Le maire de l'époque le contacte et lui propose d'entraîner l'équipe de D2. Il accepte et devient entraîneur "bénévole" de décembre 1986 à octobre 1987. Personnage unique, coach exigeant, fort de caractère, Daniel Leclercq était intransigeant envers ses joueurs, mais aussi envers lui-même. Il poursuivra ses armes à Lens entre 1997 et 1999, avec qui il décrochera le titre de champion de France en 1998 puis la coupe de la ligue dans la foulée.

Rappelé à Valenciennes, c'est lui qui ira chercher Steeve Savidan, alors à Angoulême. Il y restera deux saisons avant d'accepter un poste de directeur sportif du club artésien de 2008 à 2011. S'en suivront différents clubs, toujours dans le Nord et même en Belgique, à La Louvière.

En son hommage, la tribune nord du stade du Hainaut de Valenciennes porte désormais son nom.



© Archives CAPH - Tayeb Benhammou

## En dates

4 septembre 1949 : naissance à Trith-Saint-Léger

28 avril 1968 : premier match en tant que footballeur professionnel sous les couleurs de Valenciennes

26 juin 1971 : Champion de France avec l'Olympique de Marseille

27 février 1983 : fin de sa carrière de joueur sous les couleurs du RC Lens

1986 : début de sa carrière d'entraîneur, à Valenciennes

1997 - 1999 : entraîneur de l'équipe première du RC Lens avec qui il sera champion de France le 9 mai 1998

2003 - 2005 : entraîneur du VAFC, qu'il fera monter en Ligue 2

2008 - 2011 : directeur technique du RC Lens

22 novembre 2019 : décès en Martinique, alors qu'il encadrait des stages Raphaël Varane, dédiés aux jeunes, mêlant pratique sportive et transmission de valeurs humaines.



PETITES BÊBÊTES

## Frelon asiatique, qui es-tu ?

Arrivé en France en 2004 dans un lot de poteries chinoises, le frelon asiatique est né au nord de l'Inde, dans les montagnes d'Indonésie et en Chine. C'est une reine fécondée qui s'est d'abord installée dans le Lot-et-Garonne, avant que ses descendants ne construisent leurs nids dans toute la France, et au-delà.

### Présentation

Reconnaissable à ses pattes jaunes aux extrémités, sa tête, vue de face, orange et sa bande, orange elle aussi sur l'abdomen, le frelon asiatique ou *Vespa Velutina Nigrithorax* fabrique des nids généralement en hauteur, ronds ou en forme de poire, avec, pour entrée, un petit trou sur le côté. "Les nids de frelon asiatiques ne durent qu'une saison, tout comme les insectes. Il n'y a que les reines qui survivent et vont passer l'hiver à l'abri" explique Francis Smigielski, référent "frelon asiatique" sur La Porte du Hainaut (voir encadré ci-contre). Des nids qui reviendront à la fin du printemps et au début de l'été (voir infographie ci-dessous). Et qui ne seront détruits par les pompiers qu'en cas de "danger immédiat" pour la population. S'il n'est pas une menace, c'est à une société privée spécialisée qu'il faut faire appel.

### Dangereux ou pas ?

*Vespa Velutina Nigrithorax* n'est pas plus dangereux que son camarade européen ou

que ses cousines les guêpes. Il ne pique que s'il se sent attaqué, si on tente de détruire son nid, si on fait bouger ou vibrer l'arbre dans lequel se trouve un nid ou si on touche une ouvrière. "Si c'est un enfant qui a été piqué ou que la piqûre est à la tête ou dans le cou, il faut aller aux urgences." De même si vous êtes allergique aux piqûres de guêpes ou autres hyménoptères.

### Ennemi des abeilles ?

Le frelon asiatique est, par contre, un prédateur redoutable pour les abeilles et vient s'ajouter à une longue liste de menaces pour les productrices de miel. "C'est un prédateur de plus. Le frelon européen en est un aussi. Mais les abeilles souffrent beaucoup plus des pesticides", souligne Francis Smigielski. Sans compter que, lorsqu'un frelon asiatique vole devant une ruche, les abeilles arrêtent ou ralentissent très fortement leur activité, ce qui impacte la production de miel et la survie de la colonie d'abeilles. Il est d'ailleurs classé, depuis fin 2012, danger sanitaire de catégorie 2 (sur 3) pour l'abeille mellifère par le Ministère de l'Agriculture.

#### Pour en savoir plus :

✦ <https://gon.fr/gon/vous-avez-dit-frelon-asiatique/>, le site du groupement Ornithologique et Naturaliste du Nord qui consacre plusieurs articles sur le frelon asiatique

✦ [www.sirf.eu](http://www.sirf.eu), Système d'Information Régional sur la Faune, où des bénévoles éclairés recensent les apparitions, entre autres, du nuisible.



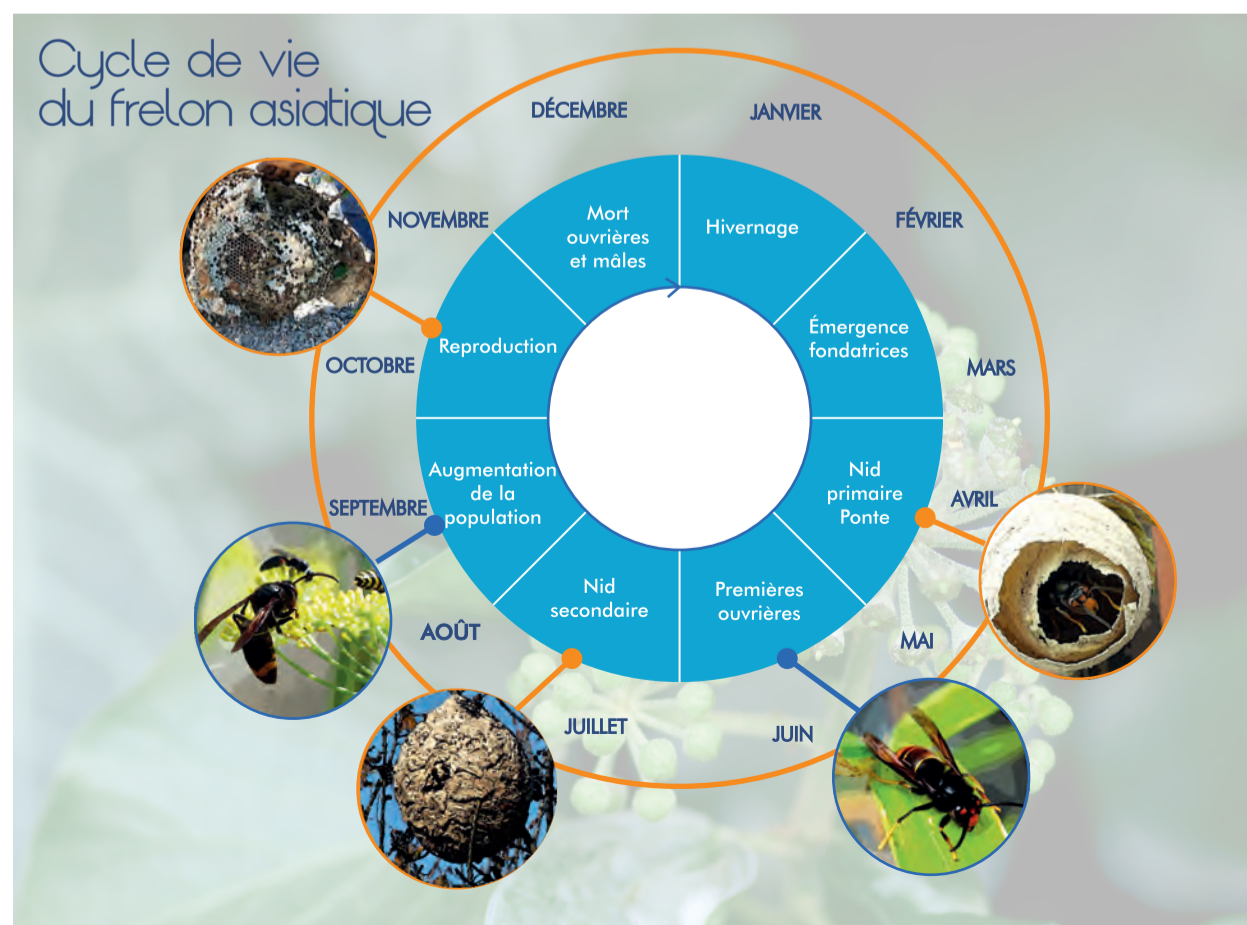
### Qui sont les référents frelon asiatique ?

Il s'agit de volontaires, formés par le Groupe Ornithologique et Naturaliste du Nord. Ils font partie du dispositif mis en place par la Préfecture du Nord, en juillet 2019, pour surveiller l'implantation de cet insecte. Leurs missions ? Informer sur les questions que pose *Vespa Velutina Nigrithorax*, aider à l'identifier et référencer sa présence et sa localisation sur la base du SIRF.

Francis Smigielski est le référent pour La Porte du Hainaut. "Les gens peuvent m'appeler et m'envoyer une photo, pour que je leur confirme si l'insecte est un frelon asiatique ou non", explique-t-il. Tout en insistant sur un point essentiel : "il ne faut jamais toucher ou vouloir détruire un nid, qu'il soit de frelons asiatiques ou autres, seul. Faites appel à une société spécialisée."

Pour contacter Francis Smigielski, 03.27.26.70.38 ou [francis.smigielski@gmail.com](mailto:francis.smigielski@gmail.com)

Si vous souhaitez devenir référent frelon asiatique, contactez le 03.20.53.26.50





# "Magic Circus Show" - Spectacle à Douchy-les-Mines

Mercredi 22 janvier à 18h - Par la Troupe Bella Ventura

Encourager l'expression de chacun dans le respect de sa dignité pour un accès à la vie sociale et à la culture, c'est le leitmotiv de la maison Perce Neige de Maing qui a mis en place des ateliers d'expression artistique permettant aux résidents de se valoriser et de s'ouvrir aux autres. Pour ce nouveau spectacle, les comédiens ont mis les petits plats dans les grands et musiciens, chanteurs, danseurs, magiciens, clowns et acrobates vont rivaliser pour émerveiller petits et grands. À consommer sans modération et à ne rater sous aucun prétexte. À l'Imaginaire. Tarif : 5€.

Infos et réservations : 03.27.22.25.20 ou douchy.culture@gmail.com

## Joignez votre agglo

### ● Par courrier

Site minier de Wallers-Arenberg  
Rue Michel-Rondet - BP 59  
59135 WALLERS-ARENBERG

### ● Par téléphone

Standards  
Wallers : 03.27.09.05.05.  
Raismes : 03.27.09.00.93.  
Habitat  
03.27.09.92.28.  
(ANAH : 0.800.59.20.11).  
Espace Info Énergie  
03.62.53.25.19.  
Emploi et insertion  
03.27.45.72.64.  
Culture  
Spectacle vivant :  
03.27.19.04.43.  
Réseau de Lecture publique :  
03.27.19.04.42.  
Sport - CIS  
03.27.09.92.80.  
Communication  
03.27.09.05.02.

### ● Par mail

contact@agglo-  
porteduhainaut.fr

### ● Sites utiles

www.agglo-porteduhainaut.fr

Agence de  
Développement  
économique

www.agence-  
porteduhainaut.com

Arenberg  
Creative Mine

www.arenberg-creativemine.fr

Portail des  
médiathèques

www.mediatheques-  
porteduhainaut.fr

Office de Tourisme

www.tourisme-  
porteduhainaut.com

## 1 Spectacles, théâtre, concerts...

### OPÉRA BURLESQUE À TRITH-SAINT-LÉGER

"The Opera Locos"

Par la Cie Yllana et Rami Eldar

Dimanche 12 janvier à 16h

Cinq chanteurs d'opéra excentriques se réunissent pour un récital et enchaînent les airs les plus célèbres, allant de Mozart à Puccini, en passant par Bizet. Mais la scène va s'avérer trop petite pour accueillir de si grands égos en mal d'amour... Situations burlesques et interprétations chargées d'émotion se succèdent. Un opéra déjanté, pour toute la famille. Théâtre des Forges René-Carpentier. À partir de 8 ans.

Renseignements, tarifs

et réservations :

03.27.24.69.20.

ou scecultureltrith@orange.fr

### THÉÂTRE À DENAIN

"La double inconstance"

de Marivaux

Par la Cie Au Fil du temps et des saisons

Vendredi 17 janvier à 20h30

Cette pièce oppose le monde rural et celui de la cour, les riches aux pauvres, le cynisme à la naïveté... Écrite au XVIII<sup>e</sup> siècle, elle est toujours d'actualité dans notre société. À voir ou à revoir au Théâtre communautaire.

Renseignements, tarifs

et réservations :

03.27.23.59.20

ou www.ville-denain.fr

### THÉÂTRE À TRITH-SAINT-LÉGER

"L'utopie comique ou  
l'improbable naufrage"

Par la Cie Joker

Samedi 18 janvier à 16h

Les aventures rocambolesques de quatre personnages échoués sur une île déserte qui créent une société improbable : la République d'Utopia. D'autres les rejoignent et les problèmes commencent ! Une comédie mêlant théâtre, chant et danse. Théâtre des Forges René-Carpentier. À partir de 6 ans.

Renseignements, tarifs

et réservation :

03.27.24.69.20 ou

scecultureltrith@orange.fr

### CABARET/REVUE À NIVELLE

"La Guinguette  
des Demoiselles"

Par les Demoiselles du K-Barré

Vendredi 24 janvier à 19h et 21h

Pétillantes, imprévisibles et déjantées, les Demoiselles s'amuse à déborder des codes du glamour et détournent avec fantaisie les clichés du genre dans une succession de numéros. Danse, comédie, effeuillage, rien ne les arrête... Pas même les spectateurs qu'elles se plaisent à provoquer. Un spectacle pour un public adulte qui s'annonce riche en émotions. Rendez-vous au Petit Théâtre. Tarifs : 23/20€.

Renseignements et réservations :

06.09.63.36.90.

### MAGIE À HASPRES

"Cancré-là, Scorpène"

Mercredi 29 janvier à 14h30

et vendredi 31 janvier à 20h

Dès 7 ans

Cancré-là est magicien mentaliste, Scorpène manie l'invisible. Les pouvoirs du premier pourraient bien transformer les mauvaises notes en félicitations. Scorpène, quant à lui, nous fait découvrir, avec un peu de magie, les secrets des mathématiques, les lois de la physique et le génie caché en chacun de nous. Entre théâtre et magie mentale, cette école des sorciers est une folle récréation. Salle François-Mitterrand - Rue de Valenciennes.

Renseignements, tarifs

et réservations :

03.27.19.04.43.

### CONCERT À LIEU-SAINT-AMAND

"Kubiak"

Samedi 8 février à 19h

Avis aux mélomanes et aux amateurs de danse, préparez-vous pour un show musical avec l'Orchestre Kubiak à la salle des sports. Vous pouvez réserver vos places lors des permanences qui auront lieu à la salle Mousseron, rue des écoles, à Lieu-Saint-Amand les samedis 11, 18 et 25 janvier et le 1<sup>er</sup> février.

Renseignements et tarifs :

07.81.83.74.13

ou 06.07.85.90.23.

## Les dates du mois !

Sélection de dates non  
exhaustive à retenir  
pour des événements  
associatifs, des spectacles,  
des expositions...

17/01  
>10/03

### Expo à Montagne-du-Nord

"LE PETIT  
MONDE ILLUSTRÉ"

De Rebecca Dautremer, par Tous Azimuts

Rebecca Dautremer, illustratrice pour enfants, expose ses œuvres originales et ses livres. Le vernissage aura lieu le vendredi 17 janvier à 18h30. À l'école d'art, place Paul-Gilet.

Infos : 06.79.78.06.77.

18/01  
>15/02

### Exposition à Escaudain

"L'HABIT NE FAIT PLUS  
LE MOINE"

De La Porte du Hainaut avec la Ville et les amis du musée d'Escaudain

Découvrez les tenues et étoffes d'antan portés à Escaudain entre 1890 et 1970. Jusqu'au 02/02 au Musée de la Mine et des traditions populaires et jusqu'au 15/02 à la Médiathèque communautaire.

Infos : 03.27.14.29.00.





© Perce-Neige

**SPECTACLE DE MARIONNETTES  
À BOUCHAIN**

**"Monsieur Watt"**

Samedi 18 janvier à 16h

Par Pierre-Yves Guinais de la Compagnie Des Fourmis dans la Lanterne. Tout public dès 5 ans.

Une vieille ampoule à filament, confortablement logée dans sa lampe de chevet, mène une existence bien organisée, jusqu'à ce qu'un petit nouveau à économie d'énergie vienne déranger son monde. Entre l'obsolète sentimental et le neuf rutilant, la guerre est déclarée !

À la Médiathèque communautaire de l'Ostrevant. Gratuit.

Renseignements :  
03.27.48.38.20.



**EXPOSITION DE PEINTURES  
À DENAIN**

**"Les chemins de Rémy Cogghe, de Roubaix à Venise"**

De La Porte du Hainaut avec la Ville de Wasquehal, le Musée de la Piscine, le Muba de Tourcoing et les collectionneurs.

Jusqu'au 2 février

Cette exposition est l'occasion de (re)découvrir l'immensité de l'œuvre du peintre roubaisien Rémy Cogghe, Grand Prix de Rome en 1880. Au Musée d'Archéologie et d'Histoire locale, Place Wilson. Du mardi au vendredi : 14h-18h ; samedi : 16h-18h ; dimanche : 10h-12h. Fermé le lundi.

Renseignements :  
03.27.24.52.71.

**3** **Tourisme, sport,  
vie locale...**

**RANDONNÉE PÉDESTRE  
À ROSULT**

**"La Rosultoise"**

Dimanche 26 janvier à partir de 8h  
L'association Lecelles Rosult Cyclo & Marche organise une marche ouverte à tous avec trois parcours fléchés de 6, 11 et 15 km au départ de la salle des fêtes de Rosult.

Inscriptions dès 8h : 2,50 € avec collation au départ - Ravitaillement sur les parcours de 11 et de 15 km. Sandwich & boisson à l'arrivée.

Renseignements :  
Pascale Demangel,  
06.19.33.79.15.



**CDs, VINYLES ET DVDs  
À RAISMES**

**"Foire aux disques"**

Dimanche 16 février de 10h à 18h  
Rendez-vous à la salle des fêtes de Vicoigne, place Alexandre Leleu pour la septième foire aux vinyles, CDs et DVDs mise en place par l'association organisant le Raismes Fest'. Entrée 1€. Petite restauration sur place.

Renseignements  
et réservation de stands :  
06.25.87.07.67 ou la page Facebook de l'évènement : Foire aux disques Raismes.

**2** **Conférences,  
expositions, salons...**

**EXPO PHOTO  
À SAINT-AMAND-LES-EAUX**

**"Sans Trace de l'homme"**

Par la Société des Photographes Indépendants

Samedi 18

et dimanche 19 janvier

Visible à la Villa Dubois, Maison des Artistes rue Mathieu Dumoulin de 10h à 12h et de 14h à 18h, entrée libre et gratuite.

Vernissage vendredi 17 janvier à 19h.

Renseignements :  
03.27.22.49.70.

**FÊTE DE L'IMAGINAIRE  
À DOUCHY-LES-MINES**

**"Salon du livre jeunesse  
et festival du cinéma"**

Vendredi 14 février dès 16h30 et samedi 15 février de 10h à 18h

Pour la 14<sup>e</sup> édition, rendez-vous à l'Imaginaire pour des rencontres et des dédicaces avec des auteurs et illustrateurs de livres et dessinateurs de BD. Corinne Dreyfuss proposera une exposition pour les tout-petits intitulée "Dans les livres, il y a...". L'association Interleukin' organisera des ateliers sans oublier la programmation du Festival du Cinéma de l'Imaginaire. Entrée gratuite.

Renseignements et réservations :  
03.27.22.25.20  
ou 03.27.21.44.70.

24  
janv.  
20h30

**Danse à Saint-Amand-  
les-Eaux**

**"LES QUATRE SAISONS"**

Par la Cie François

L'histoire des saisons est celle de la vie. Ce ballet onirique retient de Vivaldi sa vitalité, son énergie et reprend toute la poésie et l'imaginaire que les quatre saisons portent en elles. Tarifs : 12/8/5€

Infos : 03.27.22.49.69.

9  
fév.  
19h30

**Festivités à Lecelles**

**"SOIRÉE DU CHICON"**

Ne ratez pas la traditionnelle soirée du chicon animée par DJ-Fil et organisée par Lecelles-Inter-Associations. Venez découvrir ce légume sous toutes ses coutures ! Réservation obligatoire. Tarifs : 22€/13€

Infos : 06.63.85.19.48  
ou 06.30.93.52.32.

9  
fév.  
16h

**Comédie à La Sentinelle  
"L'IMPOSTEUR"**

Par la Cie des Dragons. Une comédie de Jean-Christophe Barc et Alain Jeanbart, mise en scène de Jean-Luc Vandersteen.

Le Dr Gilbert Dehors exerce illégalement la médecine. Il embobine tout le monde jusqu'au jour où la police débarque chez lui !... Pour connaître la suite, rendez-vous à la salle culturelle.

Infos : 06.33.27.12.34.

**Coups de cœur  
du Réseau  
de Lecture  
publique**

● **Roman Jeunes Adultes  
UN SI PETIT OISEAU**  
de Marie Pavlenko.  
Éditions Flammarion.

Après un accident de voiture qui lui a coûté un membre, Abigail est handicapée à vie.

Avec un seul bras, son quotidien est bouleversé, mais grâce à l'amour des siens et des oiseaux, elle va réapprendre les gestes du quotidien et supporter les regards de pitié. Un roman bouleversant et touchant, qui aborde avec bienveillance un thème toujours d'actualité : le handicap.



● **DVD  
PUPILLE**

de Jeanne Herry

Théo est mis à l'adoption par sa mère. C'est un accouchement sous X. Les services de l'aide sociale et de l'adoption se mettent en mouvement : ils doivent trouver celle qui deviendra sa mère adoptante. Ce sera Alice qui se bat depuis dix ans pour avoir un enfant.



● **Livre jeunesse dès 2 ans  
LE SOMMEIL,  
MON 1<sup>ER</sup> LIVRE D'ART**  
de Shana Gozansky.  
Éditions Phaidon.

Une sélection de 34 œuvres d'art, illustrant le sommeil sous toutes ses formes. Chaque œuvre est accompagnée d'un petit texte tendre à lire à voix haute, pour une première initiation aux beaux-arts. Un livre à découvrir avant d'aller se coucher.



www.mediathèques-porteduhainaut.fr



# Meilleurs

# Voeux

# 2020

  
La Porte du Hainaut  
Communauté d'Agglomération

Bonne  
Année !