

Horizons

N° 61 - Juin 2021 - www.agglo-porteduhainaut.fr

DÉCOUVERTE DU TERRITOIRE

Enfin déconfinés, faisons du tourisme !

Dossier : p.7 à 10



La Porte du Hainaut
Communauté d'Agglomération



p.5 Reportage

La Fête de l'Anim' revient à partir du 23 juin à Arenberg Creative Mine. Présentation du programme.



p.6 Zoom

Les Thermes de Saint-Amand ont de nouveau accueilli des curistes fin mai. Zoom sur la réouverture.



p.11 Portrait de club

Le volley et Bellaing, c'est une histoire qui dure depuis plus de 50 ans. Portrait du club qui évolue en Élite.



p.12-13 Dans les coulisses

Le Bassin-rond à Bouchain, lieu de commerce devenu lieu de loisirs nature et nautique. Découverte.



Aymeric ROBIN
Président
de la Communauté
d'Agglomération
de La Porte du Hainaut

L'arrivée du printemps (même si la météo reste capricieuse) et la perspective de l'idée donnent des envies d'évasion et de plein air. "Ouvrez grand La Porte du Hainaut" est le leitmotiv de notre saison touristique qui démarre ! Nous avons fait de cette thématique un axe fort de notre politique communautaire. Riches de notre passé industriel et minier, envies de notre patrimoine naturel et forts de notre offre de loisirs, La Porte du Hainaut a tous les atouts pour être un lieu de destination. Bien sûr, pour les personnes qui souhaitent venir découvrir notre belle région, ses paysages, son histoire et sans oublier sa gastronomie. Mais également, pour vous, les habitants de La Porte du Hainaut, afin de vous proposer une animation territoriale sur votre temps libre. Seul, en groupe ou en famille, c'est une large programmation qui a été préparée par notre Office de Tourisme. Le ton est d'ailleurs donné : "Autonomie et liberté entre nature et loisirs". Ainsi, dès cet été seront proposés des circuits de visite avec des audio-guides, des visites guidées privatives, des chasses au trésor, des parcours vélo ou encore des circuits pédestres accessibles pour tous. Nos équipements sont prêts à accueillir le plus grand nombre comme au Port de Saint-Amand-les-

Eaux (labellisé "Pavillon bleu" pour la 11^e année consécutive) ou le Parc Loisirs & Nature de La Porte du Hainaut à Raismes. Le parc accueillera d'ailleurs de nouvelles activités avec des gyropodes et la location de vélos, sans oublier la traditionnelle tyrolienne, les pédalos et les balades à poneys. Et pour reprendre des forces après ces sorties, n'oubliez pas de consulter le guide des producteurs locaux et prochainement le guide des "tables gourmandes" du territoire avec quelques secrets culinaires des chefs de nos établissements.

Le tourisme, nous en sommes convaincus, est un formidable vecteur de développement du territoire. Il permet de créer de l'animation, du lien social, de renforcer notre attractivité mais aussi de créer du développement économique et donc de l'emploi.

Même si la menace sanitaire reste présente et que le relâchement dans les gestes barrières n'est toujours pas d'actualité, tout est prêt pour vous accueillir et accueillir les visiteurs. Montrons aux yeux du monde la chaleur de notre territoire, le sens de la fête qui nous caractérise et donnons leur l'envie d'y venir et d'y revenir.

Cordialement,
Aymeric ROBIN



DÉCONFINEMENT

Enfin le retour des terrasses !

Depuis le 19 mai, cafés, restaurants et bars ont pu rouvrir leurs terrasses, en appliquant un protocole sanitaire strict et avec une jauge réduite. Quel est le sentiment des professionnels de la restauration sur cette réouverture partielle et sur celle qui s'annonce le 9 juin ? Cette dernière leur permettra, toujours avec une capacité d'accueil réduite, d'accueillir les clients dans leurs locaux. Éléments de réponse avec Christophe Robitail, président de l'Union des Métiers et des Industries de la Restauration Grand Hainaut.

Rouvrir son établissement, avec uniquement des tables de six maximum, en terrasse et avec une jauge de 50%*, voici dans les grandes lignes le protocole à appliquer pour le 19 mai. "C'est un pas en avant", souligne Christophe Robitail. "Mais pas mal de restaurateurs du secteur ne vont pas rouvrir, car leur terrasse n'est pas assez grande. Il faut embaucher du personnel, ce n'est pas forcément rentable." Le président de l'UMIH Grand Hainaut précise que, pour mai, les aides vont continuer et le chômage partiel sera toujours possible. De ce fait, pour de nombreux professionnels de la restauration, laisser les portes closes est plus sûr au niveau financier. "Il ne faut pas oublier non plus qu'on est dans le Nord et on ne sait pas si on va pouvoir rouvrir avec les conditions météorologiques," souligne le président de l'UMIH et propriétaire de plusieurs établissements. Il précise d'ailleurs que, sur le territoire national, seuls 25 % des bars, cafés et restaurants ont une terrasse.

Au 9 juin, les restaurants pourront accueillir les clients, toujours avec une jauge à 50%, en intérieur et à capacité maximale (toujours avec des tables de six maximum) en extérieur. "Avec le maintien des aides à 100 % en mai, beaucoup vont attendre dix jours pour rouvrir."

Quid du personnel ?

Autre difficulté à laquelle doivent faire face les professionnels de la restauration, celle du recrutement. En effet, mis en chômage partiel lors de la fermeture administrative, les serveurs, cuisiniers et autres personnels hôtelier n'ont pas travaillé dans leur secteur depuis le 30 octobre 2020. "On estime, en France, à 100 000 le nombre de personnel de restauration qui a changé de secteur d'activité. Et on ne peut pas encore compter sur les élèves de lycées hôteliers qui n'ont pas eu de cours pratiques ou de stages."

*Sauf pour les établissements dont la capacité d'accueil de la terrasse est au maximum de dix tables, qui peuvent ouvrir leur extérieur avec une jauge de 100 % mais avec séparation physique obligatoire entre les tables (plexiglas, jardinière à hauteur, ...).

Et après* ?

À partir du 9 juin :

- Le **couvre-feu** sera repoussé à 23h ;
- Les **cafés et restaurants** pourront accueillir les clients en intérieur (6 par table max) ;
- Les **lieux de culture et les établissements sportifs** pourront, eux, accueillir jusqu'à 5 000 personnes avec le pass sanitaire ;
- Les **salles de sport** pourront rouvrir. La pratique de sports de contact reprendra en plein air, celle de sports sans contact sera possible en intérieur ;
- Les **touristes** seront accueillis avec pass sanitaire.
- Le **télétravail** sera assoupli.

À partir du 30 juin:

- Le **couvre-feu** cessera, tout comme les **limites de jauge** dans les lieux recevant du public.
- Il sera possible, avec le pass sanitaire, de participer à un **événement de plus de 1 000 personnes** en extérieur et en intérieur.
- Par contre, les **discothèques** resteront fermées.
- Pour en savoir plus, rendez-vous sur service-public.fr, une rubrique est dédiée à l'actualité de l'épidémie.*

*Si la situation sanitaire locale le permet.



LUTTE CONTRE LA COVID 19

Vaccination accessible à tous

Depuis le 31 mai, toutes les personnes de 18 ans et plus ont accès à la vaccination contre la Covid-19. Selon l'âge et l'état de santé, c'est l'un des trois vaccins actuellement disponible qui vous sera injecté : Pfizer-BioNTech, Moderna ou Janssen (ou AstraZeneca).

Documents à fournir

Pour les personnes à risque, nul besoin d'une ordonnance ou d'un certificat médical avant de prendre rendez-vous en centre de vaccination, une déclaration sur l'honneur suffit. Mais, si le médecin du centre de vaccination a un doute, il peut demander un justificatif. Le site du Ministère de la Santé recommande, si le patient peut s'en procurer un facilement, de le faire.

N'oubliez pas, si vous vous faites vacciner dans un centre, de venir avec votre pièce

d'identité et votre carte vitale. Pour rappel, la vaccination est entièrement prise en charge par la Sécurité sociale.

Toujours vigilants

Pour rappel, la vaccination a pour objectif d'éviter les formes graves de la maladie. La stratégie vaccinale mise en place a donc pour objectif de faire baisser la mortalité et de

protéger les soignants et notre système de soin. Pour éviter la transmission du virus, le maintien des gestes barrières est essentiel : port du masque, lavage régulier des mains au gel hydro-alcoolique ou au savon, distanciation physique d'1m50 minimum entre les personnes permettront d'éviter la propagation du virus.

*La liste des personnes à risque est disponible sur www.solidarite-sante.gouv.fr



Pour en savoir plus : www.solidarite-sante.gouv.fr, rubrique Grands dossiers, "la vaccination contre la Covid-19"
Pour prendre rendez-vous : Doctolib.fr ou vitemadose.covidtracker.fr

LUTTE CONTRE L'HABITAT INDIGNE

Le permis de louer s'étend

Depuis le 1^{er} juin, Douchy-les-Mines et Escautpont utilisent le permis de louer sur un périmètre précis de leur territoire. Désormais, les propriétaires qui veulent louer leur bien dans ces communes doivent demander une autorisation préalable de mise en location avant la signature du bail ou faire une déclaration de mise en location selon l'adresse où se situe le logement. Si des travaux sont envisagés dans le bâtiment, afin de créer plusieurs habitations, il faut alors que le bailleur obtienne une autorisation préalable de diviser.



Lutter contre le mal logement

L'objectif de ces démarches ? Garantir aux locataires des habitations aux normes et poursuivre l'amélioration du parc de logements privés de notre territoire. Outre Escautpont et Douchy-les-Mines, dix communes* utilisent déjà le Permis de louer depuis le début de l'année.

*Abscon, Denain, Escaudain, La Sentinelle, Louches, Hérin, Raismes, Rœulx, Trieth-Saint-Léger et Wallers-Arenberg.

Retrouvez, sur notre site internet www.agglo-porteduhainaut.fr, rubrique "Habitat indigne - Permis de louer", les périmètres concernés par le permis de louer ainsi qu'un guide à destination des propriétaires comprenant, entre autres, des recommandations pour une mise en location conforme.

ARENBERG CREATIVE MINE

Une Fête de l'Anim' prolongée

La Fête de l'Anim' revient à Arenberg Creative Mine. Dans cette édition 2021, les ateliers et animations s'étaleront du 23 juin au 7 juillet et seront ouverts aux scolaires et au tout-public. Des activités proposées en partenariat avec l'association Rencontres Audiovisuelles, gratuites, pour tous, enfants et adultes. Tour d'horizon...



Réservation obligatoire pour les activités y compris les projections sur www.arenberg-creativemine.fr ou par téléphone au 03.27.09.91.56.

À la découverte de la réalité virtuelle (VR pour les intimes)

Une sélection de courts-métrages et d'expériences vous permettront de découvrir la réalité virtuelle. Quatre médiateurs vous accompagneront au cours de cette séance de 45 min, qui s'achèvera par un échange autour de cette technologie et des œuvres vues. À partir de 12 ans.

Mercredis 30 juin et 7 juillet - 14h, 15h, 16h et 17h.

Projections

Réservez votre transat seul ou en famille (à partir de 8 ans) à la projection de courts-métrages avec pour décor le Site minier. Cela sera possible pendant cette nouvelle édition de la Fête de l'anim'.

Lundi 5 et mardi 6 juillet - 22h30.

Escape game d'éducation aux médias

Aidez Emma, alias Hoax-y, youtubeuse masquée qui dénonce conspirationnistes et créateurs de fake news, à découvrir qui a hacké sa chaîne et menace de supprimer toutes ses recherches. À partir de 11 ans, à faire seul(e), en famille ou entre ami(e)s.

Mercredi 7 juillet - 9h30/10h45/13h30/14h45 et 16h. 6 personnes par séance.

Initiation au cinéma d'animation

Animer les lettres de son prénom, s'envoler sur un balai, faire apparaître un lapin de son chapeau grâce à la pixilation*, donner vie à des images et les animer avec la réalité virtuelle, voici les possibilités qui vous sont offertes avec cette découverte du cinéma d'animation accessible à partir de 5 ans. Les ateliers durent 45 min.

Mercredis 23 et 30 juin - 14h, 15h et 16h.

* Technique d'animation en volume, où des acteurs réels ou des objets sont filmés image par image.

Une Nuit Unique samedi 3 juillet, proposée par Le Boulon. Passer la nuit à la belle étoile pour une expérience théâtrale unique, c'est ce que vous propose Le Boulon, Centre National des arts de la rue et de l'espace public. Dix interprètes du Théâtre de l'Unité enchaîneront textes, musiques, chants, poèmes et images tout au long de cette nuit si spéciale sur le site d'Arenberg Creative Mine. Une expérience à vivre en ce début d'été.

Suivez-nous sur nos réseaux sociaux pour en savoir plus.



Et pour les écoles ?

Plusieurs ateliers sont proposés au cours de ces semaines d'animation pour les scolaires. Les élèves de maternelles pourront découvrir le cinéma d'animation via la projection de courts-métrages, de jouets optiques et d'explications adaptées. Les 6-11 ans, eux, pourront animer les lettres de leur prénom, faire sortir un lapin de leur chapeau ou s'envoler sur un balai.

THERMES DE SAINT-AMAND-LES-EAUX

La saison 2021 a enfin démarré

Les Thermes de Saint-Amand-les-Eaux ont pu rouvrir leurs portes le 24 mai avec deux mois de décalage par rapport à leur date d'ouverture traditionnelle, en mars. Les curistes ont été accueillis avec un protocole sanitaire strict : test PCR négatif de moins de 72 h à l'arrivée, avec vérification du médecin thermal, port du masque (chirurgical ou en tissu de catégorie 1) obligatoire y compris dans les piscines, protections sur les postes de soins collectifs, renforcement des protocoles de désinfection...

Après sept mois de fermeture, les Thermes ont pu à nouveau accueillir des curistes avec un protocole sanitaire strict : port du masque obligatoire en permanence, test PCR de moins de 72 h négatif avant le début de la cure, protection sur les postes de soins collectifs, renforcement des protocoles de désinfection... "Notre centrale de réservation rappelle chaque client pour lui proposer de décaler sa cure à partir de début juin. Nous allons rouvrir avec une jauge à 50 % de curistes", explique Javier Garcia,

directeur de l'établissement pour la Chaîne Thermale du Soleil. Une jauge qui devrait passer à 100 % au 9 juin. La station va retrouver une partie de la vie qui l'anime avec le retour des curistes et des animations dans le respect des normes sanitaires. Les cures nocturnes sont maintenues, mais les activités en groupe sont en réflexion. "Nous allons essayer de favoriser les activités en extérieur." En juin, la station participe à Upernoir, animations touristiques autour du Louvre-Lens et du Bassin minier patrimoine mondial de l'Unesco. Le directeur a aussi d'autres idées pour animer son établissement : travail avec les associations locales, marché de producteurs locaux et animations lors des traditionnelles portes ouvertes...

"Mais il faut voir comment la situation va évoluer."

Côté salariés

Les employés à l'année et les saisonniers ont tous reçus, avant la réouverture, une formation spécifique sur le protocole sanitaire. Si la dizaine d'employés "permanents" a été mise en chômage partiel le temps de la fermeture, "nous ne travaillons que deux à trois jours par semaine", certains saisonniers ont, eux, trouvé un emploi dans un autre secteur. "Nous recrutons sur certains postes, rappelons les saisonniers pour savoir s'ils sont disponibles et les formons au protocole sanitaire avant la réouverture [L'interview a été réalisée mi-mai, ndlr]."

Conséquences de la crise

Entre les deux fermetures administratives et les jauges d'accueil réduites, les Thermes n'ont pu accueillir, en 2020, que 3 250 curistes sur les 10 000 prévus. "Nous n'avons pu réaliser qu'un tiers de notre activité, avec des frais fixes constants et les travaux. La situation est identique pour toute la Chaîne Thermale du Soleil. Nous sommes à flux tendu, nous avons épuisé nos réserves. Et même si on peut ouvrir toute la saison à 50 %, ça va être compliqué. Nous avons la chance d'être dans un grand groupe mais certaines stations thermales ne rouvriront pas cette année."

Des travaux à l'intersaison

Comme à chaque intersaison, une partie de l'établissement thermal s'est refait une beauté. Cette année, c'est le plateau d'hydrothérapie qui a été complètement refait à neuf et dont la capacité a été augmentée : 12 cabines avec des baignoires d'hydrothérapie et 7 avec des douches pénétrantes ont été construites à la place de l'ancien accueil. Sous la verrière, deux bassins déjà existants ont été rénovés et remis en eau. L'un a été équipé avec un aérobain, pour un soin décontractant et stimulant. Dans le second sera immergée une vingtaine d'aquabikes. Une réfection des plages de ces bassins a aussi eu lieu. Montant des travaux pour cette année : 2,5 M€.

"Nous allons ensuite continuer avec les voies respiratoires et le traitement aux boues thermales", indique Javier Garcia. "L'idée de rénover les Thermes est toujours dans notre tête pour en faire un établissement qui fasse la fierté du Nord."

Pour en savoir plus :
www.chainethermale.fr/saint-amand-les-eaux

DOSSIER TOURISME

Le tourisme en Hainaut

Terrain de jeu pour les sports de nature, thermalisme, espaces de faune et de flore préservés, patrimoine industriel et historique, dont une partie est classée à l'Unesco, notre territoire regorge d'atouts. Des pépites que l'Office de Tourisme de La Porte du Hainaut propose de découvrir autour d'une programmation s'adaptant au contexte sanitaire actuel.

Pour cette saison 2021, visiteurs et habitants du territoire pourront choisir entre des activités à faire en toute autonomie, seul(e), entre amis ou en famille. Ou des animations proposées par la structure, allant des "classiques" visites guidées aux balades en gyropode dans la forêt de Raismes - Saint-Amand - Wallers.

Des activités qui concourent à la dynamique économique du territoire, dynamique qui va se voir soutenue par des actions en partenariat entre l'Agglo et l'Office de Tourisme.

Petit aperçu de ce qui vous attend cet été sur notre territoire, entre découvertes à vélo, guide privé et animations en rapport avec la destination Louvre-Lens.

Autonome ou guidé ?

Découvrir le territoire en toute autonomie

L'Office de Tourisme de La Porte du Hainaut propose de découvrir les richesses de notre territoire seul, entre amis ou en famille, en toute liberté. À partir de mi-juin, un premier circuit d'une heure sur l'art public et l'art urbain dans Saint-Amand-les-Eaux, à parcourir au son d'un **audioguide**, sera disponible. Suivront deux autres au cours de l'été, un au départ du Parc Loisirs & Nature de La Porte du Hainaut à Raismes, centré sur la faune, la flore et les arbres remarquables et un dernier sur le Site minier d'Arenberg, patrimoine mondial de l'Unesco.

La structure donne aussi la possibilité de s'offrir un **GPS (Guide Privé Sympathique)**, qui s'adaptera à vos envies et vos besoins du moment, que ce soit pour réaliser la balade idéale sur-mesure, vous faire découvrir les villes et villages du territoire avant de vous installer, ou une visite au catalogue de l'Office de Tourisme.

Mi-juillet, une **chasse au trésor** sera proposée au Bassin-rond à Bouchain (pour découvrir ce lieu plus en détails, rendez-vous en pages 12-13). Un lien téléchargeable vous permettra d'obtenir un cahier d'énigmes thématiques à résoudre pour découvrir le trésor caché. À terme, cette activité devrait être déclinée sur plusieurs communes de notre territoire.

Un dépliant sera aussi mis à disposition des randonneurs qui souhaitent se lancer sur les **chemins de Saint-Jacques-de-Compostelle et de Saint-Pia** dans le courant du mois. Six offices de tourisme, dont celui de La Porte du Hainaut ont participé à sa conception pour proposer des randonnées libres de Seclin à Saint-Quentin.

Un **semainier touristique** est disponible sur le site internet de la structure. Chaque jour, une thématique et des activités qui s'y rapportent. Des sorties qui peuvent se faire quand vous le souhaitez, seul, à deux ou à plusieurs (dans la limite du respect des normes sanitaires en vigueur).

Deux **parcours à vélo**, testés et approuvés, évitant, par exemple, les axes de circulation trop importants seront disponibles au cours de l'été. L'un se fera autour du Bassin-rond, l'autre, intitulé "la forestière", passera par le centre de notre territoire, le Port fluvial de La Porte du Hainaut à Saint-Amand-les-Eaux et le Parc Loisirs & Nature à Raismes. À terme, cinq parcours seront dessinés. Vingt vélos, dont quatre électriques, sont disponibles à la location au Parc Nature & Loisirs ainsi qu'au Port de Saint-Amand.

Pour ceux qui préfèrent **se promener à pied**, trois parcours sont, pour l'heure, proposés : au sein de la Cité d'Arenberg, autour de la Mare à Goriaux et autour du CRP/Centre Régional de la Photographie, à Douchy-les-Mines. Des circuits thématiques, téléchargeables sur le site de l'Office de Tourisme ou disponibles dans les différents points d'accueil de la structure. Chaque circuit, qu'il se fasse à pieds ou à vélo, permet de découvrir ou le patrimoine, ou la faune et la flore locale, ou les deux.

D'autres actions sont aussi prévues au cours de l'été, comme l'édition de la première carte touristique de la Cité thermale du territoire. À découvrir sur le site internet et les réseaux sociaux de la structure.

Cette saison, avec la crise sanitaire actuelle, les visites se feront toutes à l'extérieur. Les différentes activités proposées se font toutes dans le respect du protocole sanitaire en vigueur et des gestes barrières.





Une saison ponctuée d'événements et d'animations

L'Office de Tourisme va aussi reprendre ses **visites guidées**, toujours en extérieur, avec un audiophone permettant le respect des distances de sécurité et une meilleure qualité sonore. Les guides sont tous équipés d'un kit de désinfection comprenant masque, lingettes désinfectantes et gel hydro alcoolique. Les participants sont invités à venir avec leurs propres casques équipés d'une prise jack pour se brancher sur l'audiophone.

Plusieurs **cafés-randos** seront aussi programmés de juin à septembre. Une programmation qui a débuté le 30 mai avec le café-rando 3B "Bicyclette, brasserie, barquette de frites" et qui s'est poursuivi le 5 juin avec un café-rando cyclo-littéraire. Ces deux activités sont organisées dans le cadre des cinq semaines d'**Upernoir**, proposé avec la destination Autour du Louvre Lens. D'autres animations auront lieu au cours des cinq semaines que durent l'événement comme une balade sensorielle sur le terroir de Raismes le 20 juin ou une soirée aux Thermes de Saint-Amand au clair de lune le 18.

Les **locations** proposées au Port de Saint-Amand et au Parc Loisirs & Nature de Raismes ont repris (sauf la tyrolienne) : pédalos, kayak, mini-golf sont de nouveaux accessibles les mercredi, samedi et dimanche. La vente à emporter de douceurs et de boissons est, elle aussi, de nouveau disponible, à emporter ou à déguster en extérieur. De **nouvelles activités** seront aussi possibles cet été, notamment au Parc, comme des **balades en poneys** ou une **découverte des gyropodes**, ces engins électriques permettant de se déplacer debout et se guidant grâce au poids du corps. Deux espaces seront dédiés pour l'initiation, ainsi qu'un troisième, plus "sportif". Pour les plus aguerris, des sorties accompagnées dans la forêt seront possibles.

La **programmation à destination des curistes amandinois** reprendra avec la réouverture des Thermes (voir page 6). L'Office de Tourisme y est d'ailleurs présent le mardi matin et le jeudi toute la journée.

D'autres animations sont aussi prévues à partir de la rentrée comme les Journées Européennes du Patrimoine, qui seront cette année sur le thème du ferroviaire, la Fête de la Science ou les Journées Fantastiques fin octobre, autour de l'étrange et du fantastique.



Le tourisme

Axe de développement du territoire

Début 2022, un schéma de développement touristique et des loisirs sera établi par l'agglo, définissant les grands objectifs et les actions envisagées pour faire du tourisme un véritable axe de développement de notre territoire. Le dispositif de soutien à l'hébergement touristique va être redéfini, une nouvelle convention d'objectifs sera signée entre La Porte du Hainaut et l'Office de Tourisme.

Et cette année ?

Un chargé de développement touristique dédié principalement à l'accompagnement des prestataires a été recruté fin mai par l'Office de Tourisme. Sa mission ? Rencontrer l'ensemble des opérateurs touristiques du territoire et proposer de nouvelles offres de service permettant de les accompagner et de les soutenir dans le développement de leur activité.

Pour soutenir les restaurateurs du territoire, un guide gastronomique, comprenant les meilleurs recettes des chefs installés sur La Porte du Hainaut, va être édité à l'automne. Des vidéos de ces professionnels de la restauration, réalisant les recettes proposées dans le guide, vont aussi être tournées, permettant de mettre en valeur les produits locaux du territoire.



Une chasse au trésor accessible à tout moment ? Découvrez le géocaching

Des objets plus ou moins grands, des "caches" ont été dissimulées dans des lieux publics, accessibles au plus grand nombre. L'objectif ? Les trouver grâce à leurs coordonnées GPS. Plusieurs parcours de découverte sont disponibles sur notre territoire : autour de la Mare à Goriaux, au départ du Parc Nature & Loisirs de La Porte du Hainaut à Raismes, dans certaines communes du territoire...

Pour en savoir plus, rendez-vous sur LE site de référence : www.geocaching.com. Il se décline aussi en application Android et iOS et donne de nombreuses explications sur l'activité.

Une activité qui sera aussi bientôt organisée sur le site d'Arenberg Creative Mine.

Jean-Marc Mondino, vice-président à la promotion touristique du territoire et aux relations transfrontalières

"Nous allons travailler sur trois axes au cours du mandat : faire de notre territoire un territoire de destination et de courts séjours et non plus un territoire de transit ; développer notre image et notre notoriété en tant que destination touristique ; soutenir notre tissu économique touristique en favorisant les initiatives des acteurs du tourisme. Nous avons aussi plusieurs priorités : développer les activités de pleine nature, valoriser le patrimoine Unesco et aider à la promotion de la destination station thermale. Sans oublier le développement et la structuration d'une offre touristique originale."



Nous répondons à vos questions
De 10h à 17h, du mardi au samedi

 Par téléphone Tél. : +33 (0)3.27.48.39.65	 En live Facebook Messenger
 Par e-mail contact@tourisme-porteduhainaut.fr	 Notre site internet tourisme-porteduhainaut.com
 Rendez-vous individuel sur place ou en visio sur demande	



Bellaing, 54 ans de volley

Créé en 1967, le Bellaing Volleyball Porte du Hainaut est le seul club originaire d'un village évoluant en Élite, troisième division de ce sport et antichambre de la ProB. Son équipe première s'est classée troisième de ce championnat lors de la saison 2020-2021. Portrait.

C'est Michel Blaise, actuel président et maire du village, qui a donné naissance au club en 1967. "Un de mes professeurs de lycée m'a fait découvrir le volley. À l'époque, une salle de sport venait d'être construite à Bellaing [la salle Germinal, où joue encore l'équipe, ndlr]. J'y ai vu une opportunité." La toute jeune équipe s'inscrit d'abord en championnat Ufolep. Et en atteint le plus haut niveau. "On rencontrait toujours les mêmes équipes, on s'ennuyait et manquait de motivation." Le club change donc de championnat et s'inscrit dans celui de la Fédération Française de Volleyball en 1995. Il atteint la Nationale 3 en 1992 puis l'Élite en 2010. Une division dans laquelle il joue depuis, avec une seule interruption en 2019, et une descente en Nationale 2.

Début de saison compliqué

La saison qui vient de s'achever marquait le retour en Élite des hommes d'Iban Perez. Le coach, en poste depuis septembre 2019, est satisfait de ses joueurs. "La poule dans laquelle nous étions était très physique, ce qui n'est pas notre point fort. Nous avons joué, bien joué et gagné les matchs." Pourtant, la reprise de saison n'a pas été simple. L'équipe s'est entraînée à partir du mois d'août mais, à l'automne, sept joueurs ont été positifs au Covid. "Nous avons eu deux semaines sans jouer et une de plus sans s'entraîner. C'est arrivé deux fois au cours de la saison, ça a coupé le rythme. Il y a un mois où nous n'avons joué qu'un seul match."

Renforcer la base

"Pour la prochaine saison, nous voulons asseoir l'effectif et la qualité de jeu de l'équipe première. Nous aimerions aussi renforcer la base

du club en la faisant monter en puissance", explique le président. Autre ambition affichée, faire passer l'équipe réserve en pré-nationale. Iban Perez souhaiterait que certains jeunes joueurs viennent jouer avec les pros. "Il y a tout de même une grosse différence de niveau, il faut faire attention." Surtout que les entraînements autres que ceux de l'équipe première ont été stoppés avec la crise sanitaire. Les équipes minimes, cadets, juniors et réserve posent le plus d'inquiétude. "Les joueurs ont pu changer de rythme, faire d'autres activités, le redémarrage risque d'être dur."

Dès six ans

Bellaing est labellisé "club formateur" et accueille des jeunes à partir de six ans. Des jeunes qu'il faut faire revenir au club après des mois d'arrêt. "Il faut remotiver tout le monde pour la saison prochaine." Le club va reprendre, dès septembre, ses interventions dans les établissements scolaires et les entraînements amateurs.

Les enfants peuvent commencer dès six ans, notamment avec des entraînements dans le cadre du CIS de La Porte du Hainaut. "Nous voulons faire en sorte que chaque enfant puisse jouer. Les compétitions se font sous forme de tournoi, ils adorent ça", souligne Michel Blaise. Qui précise qu'à six ans, les petits font plus de l'éveil au jeu de ballon, développent leur motricité avant de jouer réellement au volley. Seul bémol, le club ne peut répondre, faute de créneaux possibles, aux jeunes filles de plus de 13 ans qui souhaitent continuer à pratiquer leur sport au sein du club. "Nous aimerions pouvoir répondre à leur demande. Jusqu'en Benjamin, les équipes peuvent être mixtes. Ensuite, il faut des créneaux séparés."

Pour suivre l'actualité du club, rendez-vous sur leur page Facebook @bellaingvolley



Le Bassin-rond, lieu

Retour en arrière

Gare d'eau construite en 1783, permettant de relier l'Escaut et la Sensée, ce lieu accueillait mariniers français et belges voulant franchir l'une des trois écluses permettant de se rendre à Valenciennes, Douai ou Cambrai. Les hommes y restaient entre six à dix jours, laissant leurs péniches garées en épi en attendant de repartir et surtout faisant fonctionner le commerce local. Entre 1900 et 1930, c'est jusque 150 péniches qui pouvaient s'y retrouver en même temps, faisant de ce lieu le plus important centre commercial fluvial de France. Dans les années 70, les chantiers assurant réparation et entretien des péniches ferment. Le Bassin-rond perd son rôle de gare d'eau et devient, quelques années plus tard, lieu de loisirs et de sports d'eau.

Que faire au Bassin-rond ?

Vous pouvez vous y promener à pieds, un parcours de 5 km est prévu le long de ses berges pour y admirer cette étendue d'eau qui, contrairement à ce que son nom indique, n'est pas ronde mais carrée (le lieu s'appellerait Bassin-rond à cause d'une écluse de cette forme, aujourd'hui disparue). Vous pouvez aussi simplement profiter du décor naturel, et y observer cygnes, colverts, poules d'eau, martin-pêcheurs, piverts, et, de temps à autres, quelques chevreuils. Le Centre de Plein Air du Bassin-rond (CDPA), école de voile installée sur le site depuis les années 60, propose, tout au long de l'année, des cours pour adultes et pour enfants. Planche à voile, optimists, Newcat,... sont à disposition pour les apprenants, que ce soit dans le cadre d'une pratique de loisirs ou de compétition.

Il propose aussi, à la location (en semaine et le dimanche), kayaks, bateaux et paddles. Attention, la réservation est fortement conseillée.

Le CDPA propose aussi, pendant les vacances scolaires, des stages de voile destinés aux enfants et organise, tous les ans, les 24h du Bassin-rond (voir ci-dessous).

Il sera aussi possible, dès le 1^{er} juillet, de faire une croisière sur le Bassin-rond, passant sur l'Escaut et le Val de la Sensée, grâce à l'Eurêka. Une croisière pendant laquelle vous pourrez déjeuner sur l'eau, passer une écluse et découvrir le patrimoine le long du fleuve*. Pour plus de renseignements, n'hésitez pas à contacter David Guermonprez, le capitaine au 06.32.67.37.35 ou par mail david.tfg@orange.fr

*Activités selon la situation sanitaire

Pour en savoir plus et réserver votre activité nautique : www.bassin-rond.net

Rendez-vous
les
11 et 12 septembre
pour les
24h du Bassin-rond.
Retrouvez le programme des
activités proposées dès sa
sortie sur nos réseaux
sociaux.



DU TERRITOIRE

de sport et de nature

De nouveaux
aménagement
pour les visiteurs

Commencés en 2019, des aménagements permettant un meilleur accueil des visiteurs ont été réalisés en partenariat avec la Communauté d'Agglomération de Cambrai (le site étant à cheval sur les deux collectivités). Ainsi, un parking et des places de stationnement ont été créés pour les véhicules légers. Une voie douce sécurisée pour les vélos et les promeneurs à pieds a été dessinée, tout comme un nouvel aménagement paysager avec, entre autres, des haies séparant les différents espaces, du gazon frais... Du mobilier neuf a été installé pour ceux qui veulent admirer le site et sa faune : pontons et bancs sont désormais disponibles, des corbeilles ont aussi été réparties pour garder le lieu propre. Un éclairage public adapté a aussi été installé le long de ces aménagements. Enfin, pour que les visiteurs puissent s'y retrouver, des panneaux directionnels ont été mis en place et d'autres, notamment un pupitre avec le plan du Bassin-rond, seront posés cet été. Enfin, à la fin du mois, des sanitaires seront mis en service. Ces travaux représentent un investissement de plus d'un million d'euros pour La Porte du Hainaut.



Joignez votre agglo

● Par courrier

Site minier de Wallers-Arenberg
Rue Michel-Rondet - BP 59
59135 WALLERS-ARENBERG

● Par téléphone

Standards

Wallers : 03.27.09.05.05.

Raismes : 03.27.09.00.93.

Habitat

03.27.09.92.28.

(ANAH : 0.800.59.20.11).

Espace Info Énergie

03.62.53.25.19.

Emploi et insertion

03.27.45.72.64.

Culture

Spectacle vivant :

03.27.19.04.43.

Réseau de Lecture publique :

03.27.19.04.42.

Sport - CIS

03.27.09.92.80.

Communication

03.27.09.05.02.

● Par mail

contact@agglo-
porteduhainaut.fr

● Sites utiles

www.agglo-porteduhainaut.fr

Agence de
Développement
économique

www.agence-
porteduhainaut.com

Arenberg
Creative Mine

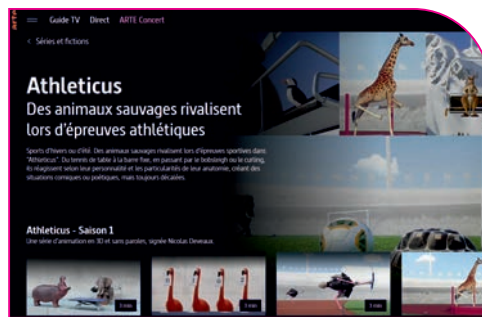
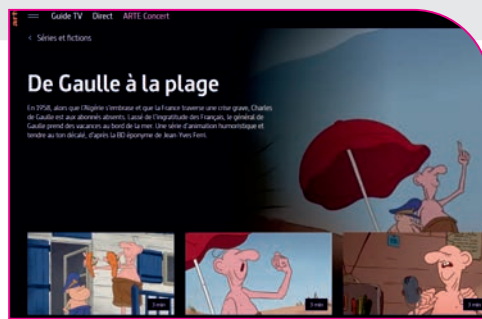
www.arenberg-creativemine.fr

Portail des
médiathèques

www.mediatheques-
porteduhainaut.fr

Office de Tourisme

www.tourisme-
porteduhainaut.com



DES CONSULTATIONS ORIGINALES PAR LE THÉÂTRE DE LA VILLE

"Les Consultations poétiques et musicales par téléphone"

Une proposition innovante et inédite, un moment unique et privilégié entre comédiens ou musiciens et une personne. Le tout... au téléphone. Imaginées depuis le 1^{er} confinement, ce moment d'échange individuel débute toujours par un dialogue libre et quelques questions : "Où êtes-vous?", "Comment allez-vous?". La discussion se conclut par la lecture d'un poème ou un moment musical spécialement choisis pour la personne, toujours inspirés de l'échange. En vous inscrivant, vous donnez votre numéro de téléphone, vous choisissez un créneau horaire pour le rendez-vous et au moment convenu, un consultant vous appelle directement pour un dialogue de 20 minutes environ. Les poèmes lus lors de la consultation vous sont ensuite envoyés par mail, une "ordonnance poétique" est également prescrite, sur mesure et inspirée par votre échange. Chaque personne peut s'inscrire - ou inscrire quelqu'un. Certains créneaux sont dédiés aux plus jeunes, de 8 à 16 ans.

Pour se faire du bien, sans médicaments, rendez-vous sur :

<https://www.theatredelaville-paris.com/fr/spectacles/theatre-partage/les-consultations-poetiques-et-scientifiques/les-consultations-poetiques-et-musicales-par-telephone>

Sur le web

DESSIN ANIMÉ ET ANIMATIONS 3D PLEINS D'HUMOUR À DÉCOUVRIR SUR ARTE.TV

"De Gaulle à la plage"

En 1958, alors que l'Algérie s'embrase et que la France traverse une crise grave, Charles de Gaulle est aux abonnés absents. Lassé de l'ingratitude des Français, le général de Gaulle prend des vacances au bord de la mer. Une série d'animation humoristique et tendre au ton décalé, d'après la BD éponyme de Jean-Yves Ferri.

À voir sur :

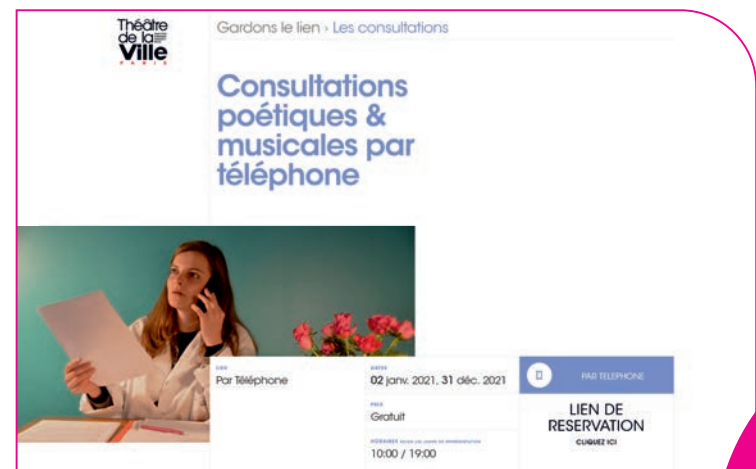
<https://www.arte.tv/fr/videos/RC-020264/de-gaulle-a-la-plage/>

"Athleticus"

Sports d'hiver ou d'été. Des animaux sauvages en 3D rivalisent lors d'épreuves sportives dans "Athleticus". Du tennis de table à la barre fixe, en passant par le bobsleigh ou le curling, ils réagissent selon leur personnalité et les particularités de leur anatomie, créant des situations comiques ou poétiques, mais toujours décalées.

À découvrir sur :

<https://www.arte.tv/fr/videos/RC-019880/athleticus/>



Exposition virtuelle à Saint-Amand-les-Eaux "AUTOUR DE GUERNICA"

Des élèves de 3^e du collège du Moulin Blanc ont réalisé avec leur professeur d'Espagnol, une exposition virtuelle originale consacrée à l'étude du célèbre tableau Guernica de Pablo Picasso. En vous déplaçant dans cette expo 3D, vous cliquez sur chaque tableau et accédez à sa description complète.

À découvrir ici :

<https://www.artsteps.com/view/60701f5ce3832e3a65846b91>



ÉVÉNEMENTS

AVEC L'OFFICE DE TOURISME DE LA PORTE DU HAINAUT

"UPERNOIR, le noir dans tous ses états"

Jusqu'au 27 juin

Dans le cadre de la première édition d'UPERNOIR, une démarche créative autour du musée du Louvre-Lens et de l'inscription du Bassin minier au patrimoine mondial de l'Unesco, l'Office de Tourisme vous propose d'aller à la découverte du territoire à travers des expériences inoubliables, fédérées autour de la couleur Noir ! Rando 3B (bicyclette, brasserie et barquette de frites !), rando cyclo-littéraire, ascension d'un terril, cure thermique au clair de lune ou encore petit génie culinaire à Arenberg Creative Mine... à vous de choisir.

> Jusqu'au 27 juin, demandez le programme ! Cette programmation est conçue dans le respect des mesures sanitaires en vigueur.

Tarifs, inscriptions et renseignements :
03.27.48.39.65 ou
contact@tourismeporteduhainaut.fr

RÉCOLTE SOLIDAIRE ET MARCHÉ SOUS LA HALLE
À LIEU-SAINT-AMAND

"De la laine pour les bébés prématurés"

L'association Solidarité Partage récolte des pelotes de laine pour confectionner des vêtements aux enfants prématurés. Vous disposez de stocks de pelotes de laine dont vous n'avez plus l'utilité ? N'hésitez plus, ils seront bien utilisés !

Vos dons sont à déposer à la salle Jules-Mousseron (local de l'association) aux heures d'ouverture le mardi de 9h à 10h et le samedi de 9h à 10h.

Renseignements :
06.07.85.90.23.

"Vie locale"

Inauguré le 4 juin 2021, le tout nouveau marché aura lieu tous les vendredis de 15h30 à 19h sous la halle du village. L'occasion d'échanger et de goûter des produits de saison...



Animations sous réserve de nouvelles annonces sanitaires

● CD

SONG MACHINE de Gorillaz

Le groupe virtuel mené par Damon Albarn et Jamie Hewlett a créé une playlist, une "machine à musique" alimentée au fur-et-à-mesure de la création de ses épisodes, une sélection de titres épatants et éclectiques. Alors qu'il fête ses vingt ans, le groupe britannique sort avec "Song Machine" son septième album studio, sur lequel il a invité des guests de renom (Elton John, Beck, Robert Smith, Fatoumata Diawara...) et des jeunes artistes coup de coeur (Octavian, Slowthai, 6lack...).



● CD

THE GREATEST VIDEO GAME MUSIC
par le London Philharmonic Orchestra.

Vibrez au rythme des grands thèmes musicaux du jeu vidéo, interprétés par le prestigieux London Philharmonic Orchestra. Les joueurs découvriront avec plaisir les versions orchestrales des musiques qui les ont accompagnés au cours de leurs aventures vidéoludiques. Mais cet album ne leur est pas réservé et les non-joueurs pourront tout autant se laisser emporter par ces morceaux à couper le souffle.

Coups de cœur
du Réseau
de Lecture
publique

● DVD - Fiction/Comédie

ANTOINETTE DANS LES
CÉVENNES
de Caroline Vignal,
chez Arcadès/
Diaphana, 2021

Antoinette, enseignante en école élémentaire se languit à l'idée de partir une semaine en amoureux avec Vladimir. Mais ce dernier, marié et père d'une élève d'Antoinette, décide d'annuler pour partir marcher dans les Cévennes avec sa femme et sa fille ; la jeune femme ne se laisse pas abattre et part également vers cette destination ! Mais à son arrivée, Vladimir n'est pas là... pour le retrouver, elle traverse alors cette belle contrée accompagnée d'un âne récalcitrant...

Laure Calamy - que l'on a pu voir notamment dans la série 10% - nous offre une performance empreinte de simplicité et de légèreté. Avec finesse et beaucoup de goût, ce long métrage nous invite au voyage, à l'introspection, à la détente... Une jolie comédie donc, à savourer sans modération.

● BD manga Jeunesse
L'HOMME QUI COURAIT
APRÈS SA CHANCEde Pozla
Éditions Delcourt

Accablé par la malchance qui lui colle à la peau, un homme se laisse convaincre d'aller consulter l'ermite de la montagne, seul en capacité de résoudre son problème. En chemin, il croise des compagnons d'infortune. Un tigre sans appétit, un arbrisseau pitoyable et une jeune femme désespérée. C'est décidé, il défendra leur cause auprès du sage de la montagne et reviendra leur donner ses conseils !



www.mediatheques-porteduhainaut.fr

La Porte du Hainaut

