

plantons[®] Le decor

SAISON
2018
2019

espaces naturels régionaux



Arbres, arbustes et pollinisateurs

Commande groupée
d'arbres, d'arbustes, fruitiers
et variétés potagères

Mise en œuvre par



COMMUNAUTÉ
D'AGGLOMÉRATION
DU DOUAISIS



La Porte du Hainaut
Communauté d'Agglomération

Grâce à l'opération Plantons le décor, coordonnée par Espaces naturels régionaux, lors de la dernière campagne, des habitants, des collectivités, des entreprises, des établissements scolaires du Nord et du Pas-de-Calais ont planté pas moins de 80 000 arbres et arbustes et plus de 4 300 fruitiers dans les jardins, le long des chemins, dans les espaces publics... Les jardiniers amateurs ont créé ou enrichi leur potager en achetant 2300 sachets de graines et 950 filets de bulbes de variétés légumières régionales !

Et vous ? Vous qui n'avez pas encore commandé vos plants avec « Plantons le décor », peut-être vous posez-vous la question : Pourquoi participer à cette opération ?

Voici quelques arguments :

- Vous planterez des végétaux produits en région,
- Vous soutiendrez l'économie locale,
- Vous bénéficierez des tarifs avantageux d'une commande groupée,
- Vous disposerez de végétaux adaptés aux conditions de sol et de climat de notre région,
- Vous participerez à la sauvegarde de variétés légumières et fruitières régionales,
- Vous enrichirez la biodiversité de votre jardin, parcelle, ou espace vert !
- Vous bénéficierez d'un service de commandes en ligne et de paiements multiples (CB, chèque, mandat administratif)

Espérant vous avoir convaincu, re-joignez-nous et participez par vos plantations à la richesse de notre environnement et à la valorisation de votre cadre de vie !

Guislain CAMBIER

*Président d'Espaces naturels régionaux
Conseiller régional Hauts de France*



**RÉSERVEZ
& PAYEZ EN LIGNE**
www.plantonsledecor.fr

DATES ET LIEUX DE LIVRAISON

COMMUNAUTÉ D'AGGLOMÉRATION BÉTHUNE-BRUAY, ARTOIS-LYS ROMANE - TÉL. 03 62 61 47 60

Samedi 26 janvier 2019 matin

Hôtel communautaire de la CA Béthune-Bruay, Artois-Lys Romane - 100 Avenue de Londres - 62400 Béthune

Samedi 26 janvier 2019 après-midi

Parking de Géotopia - Rue des Ecoles
62350 Mont-Bernenchon

COMMUNAUTÉ D'AGGLOMÉRATION HÉNIN CARVIN
TÉL. 03 21 79 74 94

Mercredi 28 novembre 2018 après-midi

Aquaterra - 1573 Bd des Frères Leterme
62110 Hénin Beaumont

COMMUNAUTÉ D'AGGLOMÉRATION DU DOUAISIS
TÉL. 03 27 99 14 13

Samedi 1^{er} décembre 2018 matin

Lycée Biotech (Douai-Wagnonville)
458 Rue de la Motte Julien - 59500 Douai

COMMUNAUTÉ D'AGGLOMÉRATION GRAND CALAIS
TERRES & MERS - TÉL. 03 21 19 55 26

Vendredi 23 novembre 2018 après-midi

Base de voile et de loisirs Tom Souville
Route Départementale 940 - 62231 Sangatte

COMMUNAUTÉ D'AGGLOMÉRATION DE LENS-LIÉVIN
TÉL. 03 21 79 06 03

Vendredi 8 mars 2019 après-midi

Parc des Cytises - 62410 Bénifontaine

COMMUNAUTÉ DE COMMUNES DES CAMPAGNES DE L'ARTOIS
TÉL. 03 21 22 02 00

Samedi 8 décembre 2018 matin

Bâtiment relais de la Zone d'Activité de la Bellevue (N25)
62760 Warlincourt-lès-Pas

COMMUNAUTÉ DE COMMUNES CŒUR D'OSTREVENT
TÉL. 03 27 71 37 46

Vendredi 14 décembre 2018 après-midi

Ostrevent Insertion
1 Rue de Barsac - 59165 Auberchicourt

COMMUNAUTÉ DE COMMUNES
DE FLANDRE INTÉRIEURE - TÉL. 03 28 50 50 50

Samedi 1^{er} décembre 2018 matin

Parking de la Mairie - 70 Rue de la Forge
59670 Oudezele

Samedi 23 février 2019 matin

Parking de la base du Parc - 63 Rue du Parc
59190 Morbecque

COMMUNAUTÉ DE COMMUNES DES HAUTS DE FLANDRE
TÉL. 03 28 29 09 99

Vendredi 14 décembre 2018 après-midi

468 Route de la couronne de Bierne - 59580 Bergues

Vendredi 15 février 2019 après-midi

Grange de l'association Yser Houck - Rue Principale
59470 Volckerinckhove

COMMUNAUTÉ DE COMMUNES PÉVÈLE CAREMBAULT
TÉL. 03 20 79 20 80

Vendredi 8 février 2019 de 16h à 18h

Ferme équestre de l'Institut de Genech
Rue de la Libération - 59242 Genech

COMMUNAUTÉ DE COMMUNES DE LA RÉGION D'AUDRUICQ
TÉL. 03 21 00 83 83

Samedi 2 mars 2019 matin

Ateliers techniques - 120 Rue d'Ostove - 62370 Audruicq

COMMUNAUTÉ DE COMMUNES DU SUD-ARTOIS
TÉL. 03 21 59 17 17

Mercredi 20 Février 2019 après-midi

Services techniques de la commune de Bapaume
63 Route de Douai - 62450 Bapaume

COMMUNAUTÉ URBAINE D'ARRAS
TÉL. 03 21 21 87 68

Samedi 15 décembre 2018 matin

La Citadelle - 146, Allée du Bastion de la Reine
62026 Arras Cedex

COMMUNAUTÉ URBAINE DE DUNKERQUE
TÉL. 03 28 59 64 95

Samedi 17 novembre 2018 matin

Service information et éducation au développement durable
Rue du Lac - 59380 Armbouts-Cappel

MÉTROPOLE EUROPÉENNE DE LILLE (MEL)
TÉL. 03 20 63 11 26

Samedi 1^{er} décembre 2018 matin

Bâtiment Technique - 108 Avenue de Courtrai
59650 Villeneuve d'Ascq

Samedi 9 mars 2019 matin

Zone maraîchère - Chemin de la Justice - 59136 Wavrin

PARC NATUREL RÉGIONAL DE L'AVESNOIS
ET COMMUNAUTÉ D'AGGLOMÉRATION

MAUBEUGE VAL DE SAMBRE - TÉL. 03 27 77 51 60

Samedi 24 novembre 2018 matin

Maison du Parc - Grange Dimière - 59550 Maroilles

Samedi 24 novembre 2018 matin

Ferme du Zoo - 59600 Maubeuge

Samedi 2 mars 2019 matin

Maison du Parc - Grange Dimière - 59550 Maroilles

Samedi 2 mars 2019 matin

Ferme du Zoo - 59600 Maubeuge

PARC NATUREL RÉGIONAL DES CAPS ET MARAIS D'OPALE
TÉL. 03 21 87 90 90

Samedi 8 décembre 2018 matin

Maison du Parc - Manoir du Huisbois - 62142 Le West

Samedi 8 décembre 2018 après-midi

Maison du Parc - Maison du Marais

36 Avenue Joffre - 62500 Saint-Martin-Lez-Tatinghem

Samedi 9 février 2019 matin

Maison du Parc - Manoir du Huisbois - 62142 Le West

Samedi 9 février 2019 après-midi

Maison du Parc - Maison du Marais

36 Avenue Joffre - 62500 Saint-Martin-Lez-Tatinghem

PARC NATUREL RÉGIONAL SCARPE-ESCAUT ET
COMMUNAUTÉ D'AGGLOMÉRATION DE LA PORTE DU HAINAUT

TÉL. 03 27 19 70 70

Vendredi 1^{er} février 2019 après-midi

Parc Loisirs & Nature de La Porte du Hainaut

(face à la Maison de la forêt)

Avenue de la Fontaine Bouillon - 59590 Raismes

PAYS DU CAMBRÉSIS - TÉL. 03 27 72 92 60

Samedi 15 décembre 2018 matin

Centre ECLIPSE - 59400 Cambrai

Samedi 15 décembre 2018 après-midi

Marché couvert - 59370 Solesmes

PAYS DU MONTREUILLOIS - TÉL. 03 21 47 70 21

Samedi 24 novembre 2018 après-midi

Parking de la salle des fêtes d'Attin - 62170 Attin

PAYS DU TERNOIS - TÉL. 03 21 47 70 21

Samedi 24 novembre 2018 matin

Stade de foot - 62130 Croisette

PAYS DES 7 VALLÉES - TÉL. 03 21 47 70 21

Samedi 19 janvier 2019 matin

Maison du Bois - 34 rue d'Hesdin

62770 Auchy les Hesdin

SAISON
2018
2019

ZOOM SUR... - ARBRES ET POLLINISATEURS



Arbres, arbustes et pollinisateurs

Régulièrement, les articles sur le déclin des populations d'abeilles font la Une de nos journaux. Les principales causes évoquées sont l'intensification de l'agriculture et l'utilisation de produits chimiques. Les facteurs sont multiples. En effet, la simplification des paysages avec notamment la disparition de haies et de bosquets a également un impact non négligeable : les pollinisateurs manquent alors de ressources alimentaires et de zones de refuge.

Qu'est-ce que la pollinisation ?

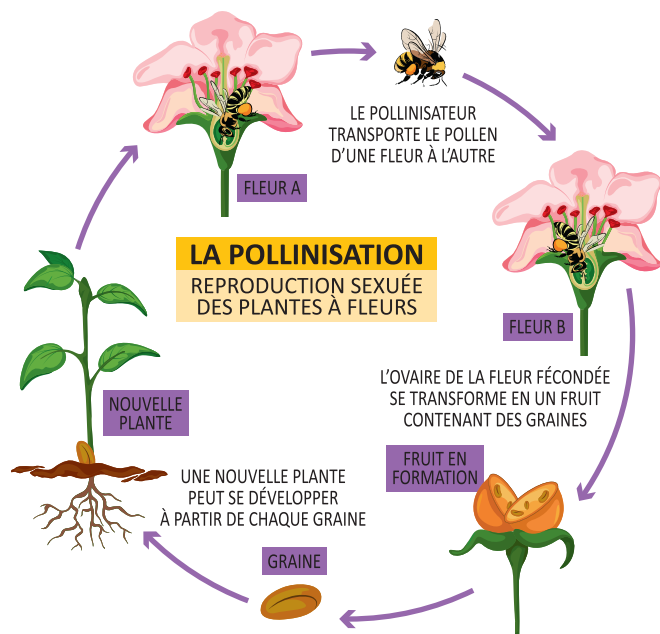
La pollinisation est le transport d'un grain de pollen depuis les étamines (organes mâles de la fleur) jusqu'au pistil (organe femelle). Elle permet donc la reproduction sexuée des plantes à fleurs. Pour ce faire, la plante a besoin d'un « transporteur » de pollen qui peut être le vent, l'eau ou les insectes.

La pollinisation par les insectes, dite entomophile, concerne 80 % des plantes à fleurs. L'insecte et la plante en tirent un intérêt réciproque. D'un côté, le pollinisateur y trouve pollen et sucre pour se nourrir ; et de l'autre, la pollinisation assure à la plante un brassage génétique qui lui permet d'évoluer et s'adapter aux changements au fil des générations.

Mais la pollinisation est surtout indispensable à l'Homme : sans elle, plus de fruits et légumes ! En effet la majorité des cultures de fruits et légumes dépendent du travail des pollinisateurs. Leur présence augmente même la quantité et la qualité de la production !

Les abeilles sont évidemment les pollinisateurs les plus connus.

Cependant, de nombreux autres insectes jouent également un rôle capital dans ce processus : abeilles solitaires, bourdons, papillons, coléoptères...



84% des espèces cultivées en Europe dépendent directement des pollinisateurs, dont 90 % sont des abeilles domestiques et sauvages ! (sources Inra)

35% de la quantité de nourriture produite dans le monde provient de cultures dépendant des pollinisateurs

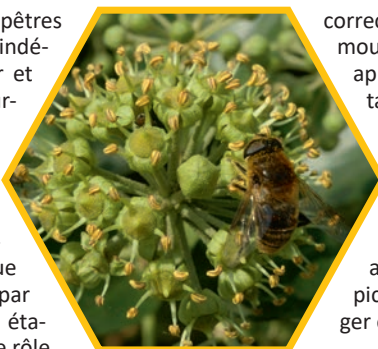
L'arbre, garde-manger des pollinisateurs

Arbres isolés, bosquets, vergers, haies champêtres arborées ou arbustives sont des garde-manger indispensables pour les pollinisateurs. En effet, nectar et pollen sont à leur portée afin de pouvoir les nourrir tout au long de l'année.

Une plantation diversifiée permettra d'apporter cette nourriture sur des périodes plus longues couvrant ainsi les 4 saisons.

Une source d'alimentation régulière sera d'autant plus bénéfique que la diversité des végétaux par leurs floraisons successives, étalées dans le temps, assure ce rôle.

En début d'année, le noisetier et le saule marsault seront des végétaux qui apporteront les premiers vivres aux pollinisateurs, quant au lierre il sera là pour assurer cet apport de mi-septembre jusqu'en décembre. Ces essences sont indispensables. En effet, les secteurs dépourvus de ces végétaux ne pourront pas assurer une alimentation



correcte aux pollinisateurs qui finiront par mourir. Les plateaux de monoculture qui apportent une nourriture très importante sur une période très courte puis plus rien après, en sont une triste illustration : ils ne sont absolument pas favorables au développement de pollinisateurs.

De plus, les plantations arborées ou arbustives seront aussi des lieux propices aux auxiliaires du jardin, du potager et des cultures en général.

N'oublions pas les herbacées :

Lors de la plantation d'une haie, un ourlet composé d'une strate herbacée va se développer. Par sa diversité, il complètera les zones de refuge et les ressources alimentaires offertes aux pollinisateurs.

L'arbre, refuge et repère des pollinisateurs

Ces haies sont de véritables corridors qui servent de points de repère et de couloirs de circulation pour les pollinisateurs. Ce sont des éléments spatiaux qui permettront aux pollinisateurs de se déplacer plus facilement et de se protéger de prédateurs potentiels, du vent, et de la pluie. Le cœur de la haie sera donc un lieu de refuge pour s'abriter des aléas climatiques. Ce micro climat favorisera même l'activité de ces pollinisateurs.

Contrairement aux plantes annuelles, les arbres et arbustes sont des éléments fixes et permanents. Ils jouent un véritable rôle de balise pour de nombreuses espèces, notamment l'abeille, qui s'en servirait pour indiquer à ses congénères les lieux de provenance de nourriture.



La présence de différentes strates herbacées, arbustives et arborées permettra de favoriser les zones d'habitat. Dans le bas de la haie, dans une cavité de branches ou de tronc les pollinisateurs pourront également nidifier. Certaines espèces pourront même y accomplir la totalité de leur cycle biologique.

Abeilles, bourdons, fourmis, syrphes, coccinelles, papillons seront plus présents dès lors que la diversité des espèces arbustives et arborées sera importante.



Accueillir les pollinisateurs : Comment faire en pratique ?

Plantez local !

Avant même de planter, il faudra choisir des arbres et arbustes indigènes, c'est à dire présents naturellement dans votre région, afin que ces derniers soient adaptés au sol, au climat et qu'ils s'intègrent parfaitement au paysage local.

Si le choix de plantation s'oriente sur une haie, pour que celle-ci favorise les pollinisateurs, il est conseillé de la conduire en port libre afin que les végétaux puissent développer au mieux leur floraison, ce qui ne serait pas le cas d'une haie taillée au carré, en plus de sa plus-value envers les espèces pollinisatrices, son aspect paysager sera indéniable.

Optez pour une diversité végétale : plus la diversité sera aux rendez-vous plus l'effet escompté vous satisfera !

En fonction de la place dont vous disposez, cette haie pourra comporter des arbres, comme le tilleul par exemple, qui est très mellifère durant la saison estivale.

Des arbres isolés ou un verger familial pourront compléter l'aménagement paysager du jardin.

Afin de maîtriser la haie, pour que celle-ci ne prenne pas trop d'ampleur il sera conseillé de la tailler en gardant sa forme naturelle pour assurer une floraison optimale. On pratiquera une taille de renouvellement en supprimant de grosses ramifications pour réduire le végétal sans impacter la floraison des jeunes ramifications.



Choisissez une palette végétale avec des floraisons étalées

Parmi ces essences locales, nous vous conseillons de choisir au sein d'une palette végétale composée de 18 arbustes, 16 arbres et 3 plantes grimpantes.

Afin d'obtenir une haie qui réponde au mieux à votre objectif d'accueil des pollinisateurs, celle-ci doit être composée au minimum de six à huit espèces différentes. Des fruitiers pourront être également plantés afin d'accroître ce facteur de pollinisation. A cela s'ajoutera une multitude de plantes herbacées qui formeront l'ourlet herbeux.

Le calendrier de floraison (ci-après) sera le moyen de garantir le choix de composition de sa haie, afin de permettre d'étaler au mieux les différentes floraisons durant les saisons.

A noter que toutes les plantes ne sont pas forcément mellifères. Certaines ne produisent pas ou très peu de nectar. Même peu intéressantes d'un point de vue alimentaire, ces plantes sont visitées par les abeilles, bourdons, papillons. Leur pollen est alors acheminé de plante en plante, ce qui favorise la pollinisation induite par le butinage.

CALENDRIER DE FLORAISON DES ESPÈCES LOCALES D'ARBRES ET ARBUSTES INDIGÈNES (+ OU - 15 JOURS EN FONCTION DES ANNÉES)

		Jan	Fév	Mar	Avr	Mai	Jui	Jui	Aoû	Sep	Oct	Nov	Déc	Mellifère
NOISETIER	Corylus avellana													
ARGOUSIER	Hippophae rhamnoides													
ORME CHAMPETRE	Ulmus mimos													
SAULE CENDRE	Salix cinerea													
SAULE MARSAULT	Salix caprea													
BUIS	Buxus sempervirens													
AULNE GLUTINEUX	Alnus glutinosa													
PEUPLIER TREMBLE	Populus tremula													
PRUNELLIER	Prunus spinosa													
BOQUETIER	Malus sylvestris													
FUSAIN D'EUROPE	Evonymus europaeus													
GROSEILLIER ROUGE	Ribes rubrum													
BOULEAU VERRUQUEUX	Betula verucosa													
CHARME	Carpinus betulus													
CHENE PEDONCULE	Quercus robur													
HETRE	Fagus sylvatica													
MERISIER	Prunus avium													
NOYER COMMUN	Juglans regia													
SAULE BLANC	Salix alba													
SAULE OSIER	Salix viminalis													
AJONC	Ulex Europeus													
BOURDAINE	Frangula alnus													
CHENE SESSILE	Quercus petraea													
TROENE D'EUROPE	Ligustrum vulgare													
NERPRUN PURGATIF	Rhamnus catartica													
VIORNE MANCIENNE	Viburnum lantana													
VIORNE OBIER	Viburnum opulus													
HOUX	Ilex aquifolium													
ERABLE SYCOMORE	Acer pseudoplatanus													
ERABLE CHAMPETRE	Acer campestris													
CORNOUILLER SANGUIN	Cornus sanguinea													
EGLANTIER	Rosa Canina													
GENET A BALAI	Sarathamnus scoparius													
TILLEUL à petites feuilles	Tilia cordata													
TILLEUL à grandes feuilles	Tilia platyphyllos													
SUREAU	Sambucus nigra													
CHATAIGNIER	Castanea sativa													
CHÈVREFEUILLE DES BOIS	Loenicer periclymenum													
HOUBLON	Humulus lupulus													
LIERRE	Hedera helix													

Fruitiers et pollinisateurs

Afin d'obtenir des fruits, la présence de pollinisateurs est indispensable, quelles que soient les variétés. Mais ce n'est pas le seul critère à prendre en compte.

En effet de nombreuses variétés fruitières de pommiers, de poiriers, cerisiers et certaines variétés de pruniers n'ont pas la faculté de se féconder avec leur propre pollen. La plupart possèdent bien des organes mâles et femelles dans leurs fleurs mais ne sont pas autofertiles, la fleur n'est alors pas fécondée par son propre pollen. S'ils sont plantés isolés, ces fruitiers n'auront donc que peu, voire pas de fruits. Ils ont besoin d'une fécondation dite croisée : ils doivent être pollinisés par le pollen d'une autre variété. Dans ce cas, le pollen est généralement transporté par des pollinisateurs (abeilles, diptères, papillons). Pour produire des fruits, il convient donc de planter aux moins deux arbres de variétés différentes fleurissant à peu près à la même période, et dont le pollen est fertile, dans un périmètre maximal de 30 mètres. Ce critère est d'autant plus important lorsque vous plantez des variétés dont la floraison est soit très précoce ou très tardive et lorsque vous plantez peu de variétés de chacune des espèces.

Attention, certaines variétés ont un pollen de mauvaise qualité, elles sont dites auto-stériles. Elles peuvent recevoir le pollen des autres, mais ne peuvent en donner. Il est donc nécessaire là aussi d'avoir à proximité un fruitier compatible.

Les variétés de pêcheurs, de griottes et de nombreuses prunes quant à elles sont « auto-fertiles », elles peuvent être fécondées par leur propre pollen. Ce qui veut dire, en prin-

cipe, qu'elles peuvent être plantées seules tout en produisant une abondante récolte.

Quel que soit le type de fécondation, les fruitiers ont besoin d'être pollinisés. Vous aurez bien compris que les pollinisateurs sont donc indispensables à la production de fruits. Leur offrir des zones de nourriture et de refuges en plantant une haie ou un bosquet non loin de vos fruitiers ne pourra vous apporter que des bénéfices ! Et n'oubliez pas : la pollinisation sera d'autant plus efficace s'il y a de nombreux et divers pollinisateurs présents dans les différentes haies qui entourent le jardin.

Pour en savoir plus sur les caractéristiques de pollinisation des fruitiers, consultez le site internet Biodimistica proposé par le Centre wallon de recherches agronomiques de Gembloux (B) et le Centre régional de ressources génétiques - Enrx (F)



En résumé...

Plantez varié, diversifié, tant en essences qu'en aménagement (haie, bosquet) afin que les pollinisateurs y trouvent nourriture et refuge tout au long de l'année ! et ainsi vous récolterez les bienfaits lors de vos cueillettes ! Et surtout vous offrirez un espace de vie dans votre jardin, à ces abeilles, bourdons, syrphes ou autres papillons... qui sont l'une des clés de voûte de la vie sur terre.

Les variétés potagères : une ressource à conserver et à valoriser...

Sauvegardons nos anciennes variétés de légumes pour les générations à venir...

Les variétés ou souches locales de légumes sélectionnées et multipliées avec soin durant des années aux champs ou au potager sont une richesse de nos territoires. Le Centre régional de ressources génétiques d'Espaces naturels régionaux s'investit depuis 1985 dans leur conservation et leur valorisation en lien avec les acteurs locaux de la région.

Le fruit de ce travail a abouti à l'inscription et à la réinscription de quelques variétés anciennes issues de la région au catalogue officiel, permettant ainsi la diffusion commerciale de semences.

Carotte de Tilques

C'est une carotte de gros calibre au gros cœur tendre, garnie d'un feuillage abondant. De forme cylindro-conique, la racine mesure de 20 à 30 cm de long.

Caractéristiques agronomiques

Carotte tardive rustique, elle semble peu sensible aux maladies. À semer à partir de début mai et la récolter à partir d'octobre.

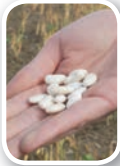


Flageolet Blanc de Flandre

Haricot nain sec, grain en forme de rognon de couleur blanche, cultivé depuis le 19^e siècle en Flandre intérieure autour de Wormhout. Sa végétation est petite mais il est vigoureux, précoce et d'un bon potentiel.

Caractéristiques agronomiques

Il se sème à la mi-mai en ligne sur un sol bien réchauffé et se récolte à partir de la mi-août, lorsque les gousses sont bien jaunes et sèches.



Flageolet "Verdelys"

Haricot nain sec, son grain est à bout carré, de couleur verte lorsqu'il est séché à l'abri de la lumière. Il est apprécié pour sa peau très fine.

Caractéristiques agronomiques

Résistant à la mosaïque (maladie). Il se sème à la mi-mai en poquets de 3 graines ou en lignes. Après 3 mois de culture, il se cueille après mi-août lorsque les gousses sont bien jaunes et sèches.



Haricot Princesse améliorée à longue gousse

Haricot à rames mangetout. Gousse longue (10-12 cm), droite, plate avec grain apparent mais sans fil ! Connu dans le temps sous l'appellation « pois de sucre ».

Caractéristiques agronomiques

Semis en pleine terre de mai à juillet. Disposer rapidement après la levée les rames pour que le haricot puisse grimper (jusqu'à 2 m de haut). Récolte échelonnée sur 3 à 4 semaines.



Laitue Gotte de Loos

Petite laitue pommée de printemps, très précoce, d'un beau vert tendre.

Caractéristiques agronomiques

Semis précoce de janvier à début mars pour une récolte d'avril à mai. Possibilité d'entrecueillage.



Laitue Grand-mère à feuilles rouges

Très belle laitue d'hiver à pomme volumineuse et bien ferme, elle a la particularité d'avoir des feuilles rouges, ou macules rouges, de façon plus ou moins intense selon la rigueur de l'hiver. Elle tient son nom à sa lenteur de croissance et à sa rusticité, passant presque 9 mois dans le potager !!!

Caractéristiques agronomiques

De par sa rusticité, la laitue Grand-mère demande peu d'entretien, pas besoin de couvrir, seulement la protéger du gibier et des limaces. Elle est particulièrement adaptée pour la culture de plein champ. Elle est à semer entre fin août et mi-septembre, et se récolte d'avril à mai. La maturité est souvent échelonnée.



Laitue Lilloise

Elle a de fines feuilles cloquées qui sont tendres et d'un beau vert blond.

Caractéristiques agronomiques

C'est une laitue de printemps et d'automne. Sa croissance est rapide, en 6 semaines, une belle pomme est formée. Il est recommandé de la semer à partir de février jusqu'en mai ou de la mi-juillet à la fin août, et de la récolter à maturité.



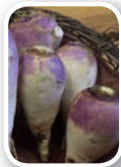
Navet de Péronne (Synonyme De Montesson)

Navet d'hiver original, de bonne productivité au goût « sucré ». Rustique et résistant au froid, il peut être laissé en terre une partie de l'hiver.

Variété ancienne connue depuis plus d'un siècle, issue d'une sélection des maraîchers de Péronne (Somme) et des maraîchers de Montesson (Yvelines), elle était proposée dans tous les catalogues de semences à destination des maraîchers jusque dans les années 1960.

Caractéristiques agronomiques

S'adapte à tous types de sol. Semis de juillet-août (préférer en août pour une conservation hivernale). Ne craint pas les maladies. Récolte de septembre à mars, après il monte à graines.



Oignon rouge d'Abbeville

Cultivé depuis plus d'un siècle dans le marais d'Abbeville, cet oignon rouge est original par sa forme aplatie, son collet fin et sa bonne conservation.

Caractéristiques agronomiques

Semis de mars-avril. Récolte d'août-septembre. Le semis est délicat : réaliser une



préparation superficielle du sol et semer les graines à 1-2 cm de profondeur. La graine doit être plombée dans l'humidité car la levée est longue : plus de 3 semaines.

Poireau Leblond

Originaire de St-Omer, il doit sa réputation à sa résistance au froid et aux excès d'eau et à sa tendreté.

Caractéristiques agronomiques

À l'origine poireau d'hiver, il est adapté à tous les créneaux de production. Semis en mars-avril et plantation de juin à début août. Il se récolte de septembre à avril.



Ail du Nord Gayant

C'est un ail rose de printemps de taille moyenne, de très bonne conservation.

Caractéristiques agronomiques

Il se plante de février à mars. Le terrain doit être idéalement ni trop amendé, ni trop riche en matière organique. Respecter une rotation d'au moins 8 ans. Récolter à maturité quand la moitié des tiges d'ail est tombée (vers mi-juillet).

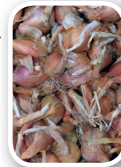


Échalote ardente

C'est une échalote plutôt ronde de taille moyenne, dont le taux de multiplication est bon (10 bulbes/pied). De très bonne conservation, elle est remarquable par sa saveur piquante et persistante.

Caractéristiques agronomiques

Rustique, cette échalote ne demande pas de soin particulier. Sensible à la montaison, elle se plante après le 15 avril et se récolte fin juillet/début août.



Échalote Lyska

De gros calibre, cette variété est caractérisée par son excellente conservation jusqu'à 12 mois dès lors qu'elle ait été bien séchée au champ ou à l'abri !

Caractéristiques agronomiques

Sensible à la montaison, elle se plante après le 15 avril, et se récolte en août.



Échalote Primalys

Ses bulbes sont de taille moyenne. Cette variété au taux de multiplication moyen se consomme jusque fin décembre.

Caractéristiques agronomiques

Variété précoce, elle se plante de février à mars pour une récolte en sec en juillet. Elle peut également être récoltée en vert à partir de juin.



LÉGUMES (GRAINES)	GRAMMAGE SACHET	PRX TTC EN EUROS	QUANTITÉ	TOTAL
CAROTTE DE TILQUES BIO	1 g	2,99		
CAROTTE DE TILQUES	2 g	2,99		
FLAGEOLET BLANC DE FLANDRE <i>(EN FONCTION DES STOCKS DISPONIBLES)</i>	90 g	2,99		
FLAGEOLET VERDELYS	115 g	2,99		
HARICOT PRINCESSE AMÉLIORÉE À LONGUE GOUSSE	90 g	2,99		
LAITUE GRAND-MÈRE À FEUILLES ROUGES	2 g	2,99		
LAITUE GOTTE DE LOOS	2 g	2,99		
LAITUE LILLOISE	2 g	2,99		
NAVET DE PERONNE	2 g	2,99		
OIGNON D'ABBEVILLE	1 g	2,99		
POIREAU LEBLOND	1 g	2,99		
BOX LÉGUMES RÉGIONAUX NORD-PAS DE CALAIS : CONTIENT 7 SACHETS (carotte géante de Tilques, haricot princesse améliorée à longue gousse, flageolet blanc de Flandre, haricot Verdelys, laitue Grand-mère, laitue Gotte de Loos, laitue lilloise), 1 CALENDRIER, 1 SEMOIR, 6 FIOLES POUR CONSERVER LES GRAINES, 4 ÉTIQUETTES À PLANTER, RAFIA.	La box	29,90		
SOUS-TOTAL - LÉGUMES (GRAINES)				

LÉGUMES (BULBES)	PRX TTC EN EUROS	QUANTITÉ	TOTAL
AIL DU NORD GAYANT BIO - FILET DE 250 G	4,50		
AIL DU NORD GAYANT - FILET DE 500 G	4,50		
ÉCHALOTE ARDENTE - FILET DE 500 G	4,50		
ÉCHALOTE LYSKA - FILET DE 500 G	4,50		
ÉCHALOTE PRIMALYS - FILET DE 500 G	4,50		
SOUS-TOTAL - LÉGUMES (BULBES)			

Livraison en fonction des disponibilités - en cas de rupture, la variété sera remplacée par celle ayant les caractéristiques les plus proches.

CONSEILS ET RENSEIGNEMENTS :

Votre référent territorial :
 Pour les habitants du PNR Scarpe-Escaut et de la CA de La Porte du Hainaut :
 Frédéric LECOMTE - Tél. : 03 27 19 19 70
 Courriel : f.lecomte@pnr-scarpe-escaut.fr

Pour les habitants de la CA du Douaisis :
 Tiphaine DERNONCOURT - Tél. : 03 27 94 41 73
 Courriel : tdernoncourt@douaisis-agglo.com

Pour les habitants de la CC Cœur d'Ostrevent :
 Sylvain QUAGHEBEUR - Tél. : 03 27 71 37 46
 Courriel : squaghebeur@cc-coeurdostrevent.fr



Pour passer votre commande

- Directement sur : www.plantonsledecor.fr
- ou en complétant ce bon de commande

DATE LIMITE DE COMMANDE

Pour une livraison le 1^{er} décembre 2018 > 9 novembre 2018
 Pour une livraison le 14 décembre 2018 > 23 novembre 2018
 Pour une livraison le 1^{er} février 2019 > 11 janvier 2019

Nom :
Prénom :
Adresse complète :
Courriel :
Tél. (obligatoire) :
Besoin d'une facture (uniquement si écoles, institutions publiques, privées ou personnes ayant un numéro de TVA intracommunautaire) en l'indiquant sur le bon de commande : <input type="checkbox"/> Oui <input type="checkbox"/> Non N° de Siret/MSA/TVA :

1 Date et lieu de livraison :

<input type="checkbox"/>	Samedi 1 ^{er} décembre 2018 matin	Lycée Biotech (Douai-Wagnonville) 458 rue de la Motte Julien - 59500 Douai 2 Envoyez ce bon de commande et votre chèque à : Communauté d'Agglomération du Douaisis 746 rue Jean-Perrin - BP 300 59351 Douai Cedex
<input type="checkbox"/>	Vendredi 14 décembre 2018 après-midi	Ostrevent Insertion 1 rue de Barsac - 59165 Auberchicourt 2 Envoyez ce bon de commande et votre chèque à : Communauté de Communes Cœur d'Ostrevent Allée du Bois - BP 50005 - 59287 Lewarde
<input type="checkbox"/>	Vendredi 1 ^{er} février 2019 après-midi	Parc Scarpe-Escaut et Communauté d'Agglomération de La Porte du Hainaut : Parc Loisirs & Nature (face à la Maison de la Forêt) - Avenue de la Fontaine Bouillon 59590 Raismes 2 Envoyez ce bon de commande et votre chèque à : PNR Scarpe-Escaut 357, rue Notre Dame d'Amour 59230 Saint-Amand-les-Eaux

3 Calculez le total de votre commande en euros :

TOTAL GÉNÉRAL :

4 Remplissez votre chèque libellé à l'ordre :

POUR LES GRAINES : «GRAINES BOCQUET»
 POUR LES BULBES : «GIE ARTOIS BULBES»

Une opération régionale de

espaces
naturels
régionaux



Mise en œuvre par



Avant de commencer votre projet de plantation, quelques règles à connaître :

- En limite de parcelle, il est interdit de planter entre 0 et 50 cm,
- Entre 50 cm et 2 m de la limite de propriété, la hauteur maximale des plantations est limitée à 2 m,
- Au-delà de 2 m de la limite séparative, les plantations ne sont pas limitées en hauteur.

Vous pouvez aussi vous accorder avec votre voisin et planter votre haie sur la limite de vos deux propriétés, la haie est alors mitoyenne.

essence à fruit : réserve de nourriture pour la faune

essence mellifère : permet aux abeilles de produire du miel

essence marcescente : garde ses feuilles mortes attachées aux branches pendant l'hiver

▲	●	■	ARBRES CHAMPÊTRES	PRIX TTC EN EUROS	QUANTITÉ	TOTAL
			AULNE GLUTINEUX <i>Alnus glutinosa</i>	60/90 cm	0,8	
		125/150 cm		1,3		
		6/8 cm*		16		
			BOULEAU VERRUQUEUX <i>Betula pendula</i>	60/90 cm	0,8	
		125/150 cm		1,3		
		6/8 cm*		16		
	●		CHARME (CHARMILLE) <i>Carpinus betulus</i>	60/90 cm	0,9	
		125/150 cm		1,8		
		6/8 cm*		22		
		■	CHÂTAIGNIER <i>Castanea sativa</i>	125/150 cm	1,5	
		6/8 cm*		24		
	●		CHÈNE PÉDONCULÉ <i>Quercus robur</i>	60/90 cm	0,7	
		125/150 cm		1,7		
		6/8 cm*		22		
			CHÈNE SESSILE <i>Quercus petraea</i>	60/90 cm	0,9	
		125/150 cm		1,9		
		6/8 cm*		22		
		■	ÉRABLE CHAMPÊTRE <i>Acer campestre</i>	60/90 cm	0,8	
		125/150 cm		1,3		
		6/8 cm*		18		
		■	ÉRABLE SYCOMORE** <i>Acer pseudoplatanus</i>	60/90 cm	0,8	
		125/150 cm		1,3		
		6/8 cm*		18		
	●		HÊTRE <i>Fagus sylvatica</i>	60/90 cm	0,8	
		125/150 cm		1,9		
		6/8 cm*		24		
▲		■	MERISIER <i>Prunus avium</i>	60/90 cm	0,8	
		125/150 cm		1,5		
		6/8 cm*		18		
▲			NOYER COMMUN <i>Juglans regia</i>	125/150 cm	3	
		6/8 cm*		22		
			PEUPLIER TREMBLE <i>Populus tremula</i>	125/150 cm	2,1	
		6/8 cm*		18		
			SAULE BLANC <i>Salix alba</i>	125/150 cm	1	
		6/8 cm*		18		
		■	TILLEUL À GRANDES FEUILLES <i>Tilia platyphyllos</i>	125/150 cm	2,2	
		6/8 cm*		22		
		■	TILLEUL À PETITES FEUILLES <i>Tilia cordata</i>	125/150 cm	2,2	
		6/8 cm*		22		
SOUS-TOTAL - ARBRES CHAMPÊTRES						

▲	●	■	ARBUSTES CHAMPÊTRES 60/90 CM (2 BRANCHES ET PLUS)	PRIX TTC EN EUROS	QUANTITÉ	TOTAL
		■	BOURDAINE <i>Frangula alnus</i>	1,3		
▲			CORNOUILLER SANGUIN <i>Cornus sanguinea</i>	1,2		
▲			ÉGLANTIER <i>Rosa canina</i>	1		
▲			FUSAIN D'EUROPE <i>Evonymus europaeus</i>	1,2		
			NERPRUN PURGATIF <i>Rhamnus cathartica</i>	1,2		
▲		■	NOISETIER <i>Corylus avellana</i>	1,2		
			ORME CHAMPÊTRE <i>Ulmus minor</i> Doit impérativement être taillée en haie basse	1,2		
▲		■	PRUNELLIER <i>Prunus spinosa</i>	1,2		
		■	SAULE MARSAULT <i>Salix caprea</i>	1		
			SAULE OSIER <i>Salix viminalis</i>	0,7		
▲		■	SUREAU <i>Sambucus nigra</i>	1,2		
▲		■	TROÈNE D'EUROPE <i>Ligustrum vulgare</i>	1		
▲			VIORNE MANCIENNE <i>Viburnum lantana</i>	1,2		
▲			VIORNE OBIER <i>Viburnum opulus</i>	1,2		
SOUS-TOTAL - ARBRES CHAMPÊTRES						

▲	●	■	ARBUSTES À FEUILLAGE PERSISTANT GODET DIAMÈTRE 10	PRIX TTC EN EUROS	QUANTITÉ	TOTAL
		■	BUIS <i>Buxus sempervirens</i>	2,5		
▲			HOUX <i>Ilex aquifolium</i>	2,2		
			GENËT À BALAI <i>Cytisus scoparius</i>	2,2		
SOUS-TOTAL - ARBUSTES À FEUILLAGE PERSISTANT						

▲	●	■	PLANTES GRIMPANTES GODET DIAMÈTRE 10	PRIX TTC EN EUROS	QUANTITÉ	TOTAL
▲			CHÈVREFEUILLE DES BOIS <i>Lonicera periclymenum</i>	2,5		
			HOUBLON <i>Humulus lupulus</i>	3,8		
		■	LIERRE <i>Hedera helix</i>	1,5		
SOUS-TOTAL - PLANTES GRIMPANTES						

* Circonférence du tronc à 1 m du sol

** Attention, il est vivement déconseillé de planter de l'érable sycomore dans des prés pâturés par des équins, ou à proximité. En effet une toxine présente dans les graines de ce dernier provoque la myopathie atypique qui est une maladie généralement fatale pour l'ensemble des équidés.

Une opération régionale de

espaces naturels régionaux



Mise en œuvre par



Conseil : en règle générale, il est préférable de planter une diversité de plants en quinconce sur deux rangées. Cela permet une meilleure unité, évite la concurrence entre les différents plants, et est plus propice à accueillir une faune variée et utile.



: Charme, Érable, etc.



: Cornouiller, Troène, etc.



Pour passer votre commande

- Directement sur : www.plantonsledecor.fr
- ou en complétant ce bon de commande

DATE LIMITE DE COMMANDE

Pour une livraison le 1^{er} décembre 2018 > 9 novembre 2018
 Pour une livraison le 14 décembre 2018 > 23 novembre 2018
 Pour une livraison le 1^{er} février 2019 > 11 janvier 2019

KIT HAIES (ARBUSTE 60/80 EN 1 BRANCHE) Kit « biodiversité de type haie basse taillée »	PRIX TTC EN EUROS	QUANTITÉ	TOTAL
Kit composé d'essences en lot de 100 : avec arbres têtards : 5 Saules blancs en 125/150, 30 Charmes, 10 Erables champêtres, 10 Troènes d'Europe, 10 Fusains d'Europe, 5 Eglantiers, 10 Prunelliers, 10 Viornes obier, 10 Hêtres le tout en 60/80 et en racines nues	75		
SOUS-TOTAL - KIT HAIES			

MATÉRIEL	PRIX TTC EN EUROS	QUANTITÉ	TOTAL
PAILLAGE VÉGÉTAL BIO TISSÉ (Largeur 1 m)	m linéaire	2	
FIXATION AGRAFES (2/dalle - 2/m pour le paillage)	l'unité	0,25	
DALLE JUTE/CHANVRE (1 400 gr/m ²)	50x50 cm	1,2	
KIT PROTECTION POUR LES VÉGÉTAUX en 6/8	le kit	6,60	
Protection lapin "surtronc" (H 55 cm - Diam. 11 cm) + tuteur épicéa non traité labellisé FSC-PEFC (H 250 cm - Diam. 6 cm fin bout et 8 cm maxi) + ligature collier			
KIT PROTECTION POUR JEUNES PLANTS (ARBRES & ARBUSTES)	le kit	0,35	
Protection lapin (filet H. 60 cm - Diam. 14 cm) + tuteur bambou (H. 90 cm - Diam. 0,6 à 1 cm)			
PROTECTION DE JEUNES PLANTS D'ARBRES CONTRE LE CHEVREUIL EN LOT DE 25	le kit	33,75	
25 Tuteurs acacia 22 mm*22 mm en 1,5 m de haut et 25 gaines 90 g. sur 1,2 m de haut et de diamètre 14 cm.			
SOUS-TOTAL - MATÉRIEL			

Nom : _____

Prénom : _____

Adresse complète : _____

Courriel : _____

Tél. (obligatoire) : _____

Besoin d'une facture (uniquement si écoles, institutions publiques, privées ou personnes ayant un numéro de TVA intracommunautaire) en l'indiquant sur le bon de commande :
 Oui Non N° de Siret/MSA/TVA : _____

1 Date et lieu de livraison :

<input type="checkbox"/>	Samedi 1 ^{er} décembre 2018 matin	Lycée Biotech (Douai-Wagnonville) 458 rue de la Motte Julien - 59500 Douai 2 Envoyez ce bon de commande et votre chèque à : Communauté d'Agglomération du Douaisis 746 rue Jean-Perrin - BP 300 59351 Douai Cedex
<input type="checkbox"/>	Vendredi 14 décembre 2018 après-midi	Ostrevent Insertion 1 rue de Barsac - 59165 Auberchicourt 2 Envoyez ce bon de commande et votre chèque à : Communauté de Communes Cœur d'Ostrevent Allée du Bois - BP 50005 - 59287 Lewarde
<input type="checkbox"/>	Vendredi 1 ^{er} février 2019 après-midi	Parc Scarpe-Escaut et Communauté d'Agglomération de La Porte du Hainaut : Parc Loisirs & Nature (face à la Maison de la Forêt) - Avenue de la Fontaine Bouillon 59590 Raismes 2 Envoyez ce bon de commande et votre chèque à : PNR Scarpe-Escaut 357, rue Notre Dame d'Amour 59230 Saint-Amand-les-Eaux

3 Calculez le total de votre commande en euros :

TOTAL GÉNÉRAL :

4 Remplissez votre chèque libellé à l'ordre :

PÉPINIÈRES DE LA CLUSE

CONSEILS ET RENSEIGNEMENTS :

Votre référent territorial :

Pour les habitants du PNR Scarpe-Escaut et de la CA de La Porte du Hainaut :

Frédéric LECOMTE - Tél. : 03 27 19 19 70

Courriel : f.lecomte@pnr-scarpe-escaut.fr

Pour les habitants de la CA du Douaisis :

Tiphaine DERNONCOURT - Tél. : 03 27 94 41 73

Courriel : tdernoncourt@douaisis-agglo.com

Pour les habitants de la CC Cœur d'Ostrevent :

Sylvain QUAGHEBEUR - Tél. : 03 27 71 37 46

Courriel : squaghebeur@cc-coeurdostrevent.fr

Une opération régionale de

espaces
naturels
régionaux



Mise en œuvre par





VARIÉTÉS RECOMMANDÉES PAR LE CENTRE RÉGIONAL DE RESSOURCES GÉNÉTIQUES

RECOMMANDATIONS DE PLANTATION				
Porte greffe	Hauteur moy. à la livraison	Hauteur adulte	Distance de plantation	Maintien par tuteurage avec désherbage
POMMIERS				
Haute-tige/Franc	3 m	7 à 10 m	10 m	Les 1 ^{ères} années
Scion 1 an/MM106 Forme basse 2 ans/MM106	0.8 m 1.5 m	5 à 7 m	5 à 6 m	Les 1 ^{ères} années
Cordon palissé/EM9 ou M26	0.8 à 1 m (largeur)	0.8 m	4 m	Toute la durée de vie de l'arbre
POIRIERS				
Haute-tige/Franc	2.5 m	7 à 15 m	10 m	Les 1 ^{ères} années
Forme basse 2 ans/Cognassier Scion 1 an/Cognassier	1.5 m 0.8 m	3 à 6 m	3 m	Toute la durée de vie de l'arbre
Forme palissé verrier 4 branches/Cognassier	1.5 m	2.5 m	1.2 m	Toute la durée de vie de l'arbre

POIRIERS - POIRES À COUPEAU		PRX TTC EN EUROS	QUANTITÉ	TOTAL
BEURRÉ D'ANJOU	Scion 1 an/Cognassier	11,50		
	Forme basse 2 ans /Cognassier	23		
BEURRÉ LEBRUN	Scion 1 an/Cognassier	11,50		
	Forme basse 2 ans /Cognassier	23		
BEURRÉ SUPERFIN	Scion de 1 an/Cognassier	11,50		
	Forme basse 2 ans /Cognassier	23		
COMTESSE DE PARIS	Scion 1 an/Cognassier	11,50		
	Forme basse 2 ans /Cognassier	23		
CORNÉLIE	Haute-tige/Franc	43		
	Scion 1 an/Cognassier	11,50		
MADAME GRÉGOIRE	Forme basse 2 ans /Cognassier	23		
	Scion 1 an/Cognassier	11,50		
POIRE À CLÉMENT	Forme basse 2 ans /Cognassier	23		
	Scion 1 an/Cognassier	11,50		
SANS PÉPINS	Scion 1 an/Cognassier	11,50		
	Forme basse 2 ans /Cognassier	23		
	Haute-tige/Franc	43		
SUCRÉE DE MONTLUÇON	Scion 1 an/Cognassier	11,50		
	Forme basse 2 ans /Cognassier	23		
	Haute-tige/Franc	43		
TRIOMPHE DE VIENNE	Scion 1 an/Cognassier	11,50		
	Forme basse 2 ans /Cognassier	23		
POIRIERS - POIRES À CUIRE				
POIRE À CÔTE D'OR	Forme basse 2 ans /Cognassier	23		
	Haute-tige/Franc	43		
POIRE DE LIVRE	Forme basse 2 ans /Cognassier	23		
	Haute-tige/Franc	43		
POIRE REINETTE	Forme basse 2 ans /Cognassier	23		
	Haute-tige/Franc	43		
SAINT-MATHIEU	Forme basse 2 ans /Cognassier	23		
	Haute-tige/Franc	43		
POIRIERS - PALISSÉS		PRX TTC EN EUROS	QUANTITÉ	TOTAL
BEURRÉ D'ANJOU	Verrier 4 branches	66.50		
BEURRÉ LEBRUN	Verrier 4 branches	66.50		
COMTESSE DE PARIS	Verrier 4 branches	66.50		
CORNÉLIE	Verrier 4 branches	66.50		
POIRE À CLÉMENT	Verrier 4 branches	66.50		
SANS PÉPINS	Verrier 4 branches	66.50		
SUCRÉE DE MONTLUÇON	Verrier 4 branches	66.50		
TRIOMPHE DE VIENNE	Verrier 4 branches	66.50		
SOUS-TOTAL - POIRIERS				

POMMIERS - POMMES À COUPEAU		PRX TTC EN EUROS	QUANTITÉ	TOTAL
BELLE FLEUR SIMPLE (PETIT BON ENTE)	Scion 1 an/MM106	11.5		
	Forme basse 2 ans/MM106	23		
	Arbre haute-tige/Franc	43		
CABARETTE	Scion 1 an/MM106	11.5		
	Forme basse 2 ans/MM106	23		
	Arbre haute-tige/Franc	43		
COLAPUIS	Scion 1 an/MM106	11.5		
	Forme basse 2 ans/MM106	23		
	Arbre haute-tige/Franc	43		
COURT PENDU ROUGE	Scion 1 an/MM106	11.5		
	Forme basse 2 ans/MM106	23		
	Arbre haute-tige/Franc	43		
DOUBLE BON POMMIER ROUGE	Scion 1 an/MM106	11.5		
	Forme basse 2 ans/MM106	23		
	Arbre haute-tige/Franc	43		
GRIS BRABANT	Scion 1 an/MM106	11.5		
	Forme basse 2 ans/MM106	23		
	Arbre haute-tige/Franc	43		
GUEULE DE MOUTON	Arbre haute-tige/Franc	43		
JACQUES LEBEL	Scion 1 an/MM106	11.5		
	Forme basse 2 ans/MM106	23		
LANSCAILLER	Arbre haute-tige/Franc	43		
	Scion 1 an/MM106	11.5		
REINETTE DE FRANCE	Forme basse 2 ans/MM106	23		
	Arbre haute-tige/Franc	43		
	Scion 1 an/MM106	11.5		
REINETTE DE FUGÉLAN	Forme basse 2 ans/MM106	23		
	Arbre haute-tige/Franc	43		
REINETTE DE HOLLANDE	Scion 1 an/MM106	11.5		
	Forme basse 2 ans/MM106	23		
REINETTE DE WALEFFE	Scion 1 an/MM106	11.5		
	Forme basse 2 ans/MM106	23		
REINETTE DES CAPUCINS	Scion 1 an/MM106	11.5		
	Forme basse 2 ans/MM106	23		
REINETTE DESCARDRE	Scion 1 an/MM106	11.5		
	Forme basse 2 ans/MM106	23		
REINETTE ÉTOILÉE	Arbre haute-tige/Franc	43		
REINETTE HERNAUT	Scion 1 an/MM106	11.5		
	Forme basse 2 ans/MM106	23		
SANG DE BŒUF	Arbre haute-tige/Franc	43		
SANS PAREILLE DE PEASGOOD	Scion 1 an/MM106	11.5		
	Forme basse 2 ans/MM106	23		
TARDIVE DE BOUVIGNIES (RAMBOUR D'HIVER)	Arbre haute-tige/Franc	43		
POMMIERS - PALISSÉS		PRX TTC EN EUROS	QUANTITÉ	TOTAL
COURT-PENDU ROUGE	Cordon 2 côtés 0,80 cm	27		
REINETTE DE FRANCE	Cordon 2 côtés 0,80 cm	27		
REINETTE DE FUGÉLAN	Cordon 2 côtés 0,80 cm	27		
REINETTE DES CAPUCINS	Cordon 2 côtés 0,80 cm	27		
SOUS-TOTAL - POMMIERS				

BON DE COMMANDE - FRUITIERS

Une opération régionale de

espaces naturels régionaux



Parc naturel régional
Cœur d'ostrevant

Mise en œuvre par



La Porte du Hainaut
Communauté d'agglomération

RECOMMANDATIONS DE PLANTATION

Porte greffe	Hauteur moy. à la livraison	Hauteur adulte	Distance de plantation	Maintien par tuteurage avec désherbage
CERISIERS				
Haute-tige/Merisier	3 m	7 à 12 m	12 à 15 m	Les 1 ^{ères} années
Forme basse 2 ans/St Lucie	1.5 m	3 à 5 m	5 m	Les 1 ^{ères} années
PRUNIER				
Haute-tige/Myrobolan ou Brampton	3 m	5 à 7 m	6 à 8 m	Les 1 ^{ères} années
Forme basse 2 ans/St Julien	1.5 m	3 à 5 m	5 m	Les 1 ^{ères} années
PÊCHERS				
Scion 1 an/St Julien	0.8 m	3 à 4 m	5 m	Les 1 ^{ères} années

CERISIERS		PRIX TTC EN EUROS	QUANTITÉ	TOTAL
CERISE BLANC-NEZ	Forme basse 2 ans/St Lucie	23		
	Arbre à haute-tige/Merisier	43		
CERISE BLANCHE D'HARCIGNY	Forme basse 2 ans/St Lucie	23		
	Arbre à haute-tige/Merisier	43		
CERISE DE MONCHEAUX	Forme basse 2 ans/St Lucie	23		
	Arbre à haute-tige/Merisier	43		
CERISE DU SARS	Forme basse 2 ans/St Lucie	23		
	Arbre à haute-tige/Merisier	43		
GRIOTTE DE VIEUX CONDÉ	Forme basse 2 ans/St Lucie	23		
	Arbre à haute-tige/Merisier	43		
GUIGNE NOIRE DU PÉVÈLE	Forme basse 2 ans/St Lucie	23		
	Arbre à haute-tige/Merisier	43		
SOUS-TOTAL - CERISIERS				

PRUNIER		PRIX TTC EN EUROS	QUANTITÉ	TOTAL
COE VIOLETTE	Forme basse de 2 ans/St Julien	23		
	Arbre à haute-tige/Myrobolan	43		
GOUTTE D'OR DE COE	Forme basse de 2 ans/St Julien	23		
	Arbre à haute-tige/Myrobolan	43		
MONSIEUR HÂTIF	Forme basse de 2 ans/St Julien	23		
	Arbre à haute-tige/Myrobolan	43		
REINE CLAUDE D'ALTHAN (CONDUCTA)	Forme basse de 2 ans/St Julien	23		
	Arbre à haute-tige/Myrobolan	43		
REINE CLAUDE DORÉE	Forme basse de 2 ans/St Julien	23		
	Arbre à haute-tige/Myrobolan	43		
REINE CLAUDE ROUGE HÂTIVE	Forme basse de 2 ans/St Julien	23		
	Arbre à haute-tige/Myrobolan	43		
SAINTE CATHERINE	Forme basse de 2 ans/St Julien	23		
	Arbre à haute-tige/Myrobolan	43		
SOUS-TOTAL - PRUNIER				

PÊCHERS		PRIX TTC EN EUROS	QUANTITÉ	TOTAL
PÊCHE DE MONCHEAUX	Forme basse de 2 ans/St Julien	23		
SOUS-TOTAL - PÊCHERS				

KIT DE PLANTATION		PRIX TTC EN EUROS	QUANTITÉ	TOTAL
PIQUET EN BOIS traité autoclave labellisé PEFC de norme NF EN 335, 6 cm de diamètre et 2,5 mètres de longueur mini + protection sur tronc + collier caoutchouc souple	le kit	6,60		
SOUS-TOTAL - KIT				



Pour passer votre commande
 ► Directement sur : www.plantonsledecor.fr
 ► ou en complétant ce bon de commande

DATE LIMITE DE COMMANDE
 Pour une livraison le 1^{er} décembre 2018 > 9 novembre 2018
 Pour une livraison le 14 décembre 2018 > 23 novembre 2018
 Pour une livraison le 1^{er} février 2019 > 11 janvier 2019

Nom : _____
 Prénom : _____
 Adresse complète : _____
 Courriel : _____
 Tél. (obligatoire) : _____
 Besoin d'une facture (uniquement si écoles, institutions publiques, privées ou personnes ayant un numéro de TVA intracommunautaire) en l'indiquant sur le bon de commande :
 Oui Non N° de Siret/MSA/TVA : _____

1 Date et lieu de livraison :

<input type="checkbox"/>	Samedi 1 ^{er} décembre 2018 matin	Lycée Biotech (Douai-Wagnonville) 458 rue de la Motte Julien - 59500 Douai 2 Envoyez ce bon de commande et votre chèque à : Communauté d'Agglomération du Douaisis 746 rue Jean-Perrin - BP 300 59351 Douai Cedex
<input type="checkbox"/>	Vendredi 14 décembre 2018 après-midi	Ostrevent Insertion 1 rue de Barsac - 59165 Auberchicourt 2 Envoyez ce bon de commande et votre chèque à : Communauté de Communes Cœur d'Ostrevent Allée du Bois - BP 50005 - 59287 Lewarde
<input type="checkbox"/>	Vendredi 1 ^{er} février 2019 après-midi	Parc Scarpe-Escaut et Communauté d'Agglomération de La Porte du Hainaut : Parc Loisirs & Nature (face à la Maison de la Forêt) - Avenue de la Fontaine Bouillon 59590 Raismes 2 Envoyez ce bon de commande et votre chèque à : PNR Scarpe-Escaut 357, rue Notre Dame d'Amour 59230 Saint-Amand-les-Eaux

3 Calculez le total de votre commande en euros :

TOTAL GÉNÉRAL : _____

4 Remplissez votre chèque libellé à l'ordre :

PÉPINIÈRES DE CONCHY-LES-POTS



Et si vous plantiez des variétés fruitières de notre région ?

Adaptées aux terroirs de la région et intéressantes à cultiver dans vos jardins et vergers, ces variétés que nous avons sélectionnées pour vous sont recommandées par le Centre régional de ressources génétiques. Pour plus d'infos : plantonsledecor.fr

Mode d'emploi des tableaux :

• Période de floraison :

- 1 = très précoce,
- 2 = précoce,
- 3 = moyenne saison,
- 4 = tardive,
- 5 = très tardive.

* : mauvais pollinisateur.

Pour optimiser la mise à fruits, il est conseillé de planter deux variétés différentes qui fleurissent plus ou moins en même temps et dont au moins une des deux n'est pas un mauvais pollinisateur. En effet, la plupart des variétés ne peuvent pas se polliniser elles-mêmes et nécessitent donc la présence plus ou moins proche d'une variété pollinisatrice. Cas particuliers des pruniers : certaines variétés peuvent se polliniser elles-mêmes, et peuvent donc être plantées seules.

• Période de récolte / Période de maturité :

en pommier et poirier, il est d'usage de cueillir les fruits, un peu avant complète maturité pour assurer une longue conservation. Ainsi, on préconise une période optimale de récolte (le fruit à cette époque a déjà atteint sa taille finale et le pédoncule doit se détacher relativement facilement du rameau) suivie de la période maturité, (période moyenne de consommation après conservation des fruits en cave fraîche et aérée).



• **Période de consommation** : en prunier et cerisier, les fruits ne sont pas destinés à la conservation et il convient donc de les consommer dès la récolte ou dans les quelques jours qui suivent.

• Sensibilité aux maladies :

- = sensible,
- +/- = moyennement sensible,
- + = peu sensible,
- ++ = résistant.

La tavelure (Ta) et l'oïdium (Oï) sont des maladies causées par des champignons parasites microscopiques.

La tavelure cause des dégâts sur les feuilles, les fruits et même le bois (en poirier) ; elle se manifeste par des taches noires pulvérulentes.

L'oïdium touche essentiellement le feuillage des pommiers et se manifeste par une poudre blanche sur des feuilles et de jeunes pousses dont la croissance est stoppée et qui se dessèchent.



• Utilisation :

- : à cuire
- : à jus
- : à gelée
- : à couteau
- : à cidre

CERISIERS	Utilisation	Texture et fermeté de la chair	Qualité gustative	Période de floraison	Période de cueillette = consommation	Commentaires
Cerise blanche d'Harcigny	De table	Ferme et croquante	Sucrée	4	Fin juin - début juillet	Réputée peu attractive pour les oiseaux Typique de l'Avesnois-Thiérache
Cerise blanc nez	De table	Chair assez ferme mi-croquante, juteuse	Sucrée	4	Mi-juin	Typique du Pévèle
Cerise de Moncheaux	Usage culinaire, transformation	Molle	Acide	4,5	Mi-juillet	Typique du Pévèle
Cerise du Sars	De table	Molle	Sucrée, acidulée	2	2 ^{ème} quinzaine de juin	Typique de la Plaine de la Scarpe
Griotte de Vieux-Condé	Usage culinaire, transformation	Molle	Acide	3	Mi-juillet	Typique de la Plaine de la Scarpe
Guigne noire du Pévèle	De table	Molle	Sucrée, parfumée	2	Fin juin - début juillet	Typique du Pévèle

Poiriers

	Utilisation	Période de floraison	Période de récolte	Période de maturité	Sensibilité maladie	Commentaires
Beurré d'Anjou (Nec plus ultra Meuris)	 1,2	Fin septembre	Début octobre à décembre	+	Très sucrée, parfumée. À conduire en formes basses (arbres de jardins, formes palissées).	
Beurré Lebrun (Lebrun)	 3	Fin août - début septembre	Septembre	+	Très sucrée, parfumée, musquée. À conduire en formes basses (arbres de jardins, formes palissées).	
Beurré Superfin	 3	Mi-Septembre	Mi-Septembre à Mi-October	+/-	Une des meilleures poires d'automne. Production moy. à bonne. Entrecueillir les fruits. Se conserve jusque 25 jours en cave, après les fruits bletissent. A conduire en basse-tige.	
Comtesse de Paris	 1,2	Mi-octobre	Début décembre à début février	+	Sucrée, sans saveur spéciale. Convient à la haute-tige et aux formes basses.	
Cornélie (Désiré Cornélis)	 3*	Fin août, au même moment que William's	2 ^{ème} quinzaine d'août à septembre	+	Très sucrée, agréablement parfumée. Convient à la haute-tige et aux formes basses.	
Madame Grégoire	 2*	Début octobre	Novembre à Décembre	+/-	Fondante, sucrée et très juteuse, avec un léger arôme musqué. De conduite facile, convient à toutes les formes en basses-tiges.	
Sans pépins, (Marquise d'Hem, Belle de Bruxelles)	 4,5	Fin août à septembre	Fin août à début octobre. À entrecueillir tous les 10 jours	+	Sucrée, légèrement parfumée, faiblement musquée, devient facilement pâteuse. Convient à la haute-tige et aux formes basses.	
Poire à Clément	 3,4*	Mi-août	Mi-août à septembre	+	Sucrée, extrêmement parfumée. À conduire en formes basses (arbres de jardins, formes palissées).	
Sucrée de Montluçon	 1,2	Début octobre	Octobre-novembre	+	Sucrée, agréablement parfumée. Convient à la haute-tige et aux formes basses.	
Triomphe de Vienne	 3,4	Fin août, une semaine avant William's	Septembre	+	Très sucrée, agréablement parfumée. Convient à la haute-tige et aux formes basses.	
Poire à côte d'or (Saint-Mathieu d'hiver, Belle de Moncheaux)	 5	1 ^{re} quinzaine d'octobre	Décembre à mars	+	Variété exclusivement culinaire. Traditionnellement cultivée en haute-tige (arbre de plein-vent). Répandue un peu partout dans la région.	
Poire de Livre	 4*	1 ^{re} quinzaine d'octobre	Janvier à mars	+	Très sucrée, destinée exclusivement à la cuisson. Traditionnellement cultivée en haute-tige.	
Poire Reinette (poire Rognette)	 3	2 ^e quinzaine d'août	2 ^e quinzaine d'août	++	Très bonne cuite à l'eau ou en confiture. Typique de la plaine de la Scarpe et du Pévèle. Traditionnellement cultivée en haute-tige (arbres de plein-vent).	
Saint-Mathieu	 4*	2 ^e quinzaine de septembre	Octobre	++	Excellente. Typique de la plaine de la Scarpe et de la région de Lille.	

Pruniers

	Synonymie	Utilisation	Qualité gustative	Période de floraison	Période cueillette / consommation	Pollinisation
Coe violette	Goutte d'or violette	De table	Sucrée	3	Début septembre	Variété auto-stérile nécessitant un pollinisateur
Goutte d'or de Coe	Coe's Golden Drop	De table	Très sucrée, parfumée	3	Mi-septembre	Variété auto-stérile nécessitant un pollinisateur
Monsieur hâif	Prune de Roi	De table	Assez sucrée, d'assez bonne qualité gustative	1,2	Début août	Variété faiblement auto-fertile
Reine Claude d'Althan	Conducta	De table	Très sucrée, parfumée	3	Fin août	Variété auto-stérile nécessitant un pollinisateur
Reine Claude dorée	Reine Claude verte	De table	Très sucrée, agréablement parfumée	3	Mi-août	Variété auto-stérile nécessitant un pollinisateur
Reine Claude rouge hâive		De table, à cuire	Sucrée, de bonne qualité sur la tarte	4	2 ^{ème} quinzaine de juillet, début août	
Sainte Catherine		À cuire	D'assez bonne qualité pour la table et de très bonne qualité pour la cuisson	3,4	Fin septembre	Variété auto-fertile

Pêchers

	Utilisation	Période de floraison	Période de récolte	Période de maturité	Sensibilité maladie	Commentaires
Pêche de Moncheaux	De table	3	Mi-août. A entrecueillir	Mi-août. Pêche à entrecueillir pendant 10 jours autour du 15 août.	cloque: -	Belle pêche bicolore à chair blanche autrefois multipliée par M. A. Mathis, pépiniériste à Faumont (59, Pévèle). Pêche à entrecueillir pendant 10 jours autour du 15 août. Sensible à la cloque.

Pommiers

	Utilisation	Qualité gustative	Période de floraison	Période de récolte	Période de maturité	Sensibilité aux maladies	Caractéristiques
Belle fleur simple (Petit bon pommier, Simple bon pommier, Belle fleur de Brabant) Cabarette		Agréablement sucrée et de bonne saveur	5	Oct.	Nov. à mars	Ta : + Oi : +	Variété intéressante pour sa rusticité, sa longue conservation. Excellent pollinisateur pour les variétés à floraison tardive comme Belle fleur double et Reinette de France.
Colapuis (Nicolas Puy)		Croquante, juteuse, acidité forte et qui rappelle parfois le goût de citron.	3	Fin oct.	Janv. à mai	Ta : +/- Oi : +/-	D'abord cantonnée aux Flandres, elle s'est rapidement répandue dans toute la région. Très intéressante aussi bien en haute-tige qu'en basse-tige. Rustique et de très bonne conservation.
Court pendu rouge (Court pendu Rosa)		Excellente qualité gustative.	5	Fin sept.	Nov. à fév.	Ta : +/- Oi : -	La pomme est à la base de très bonnes gelées ; au four ou en tarte la texture est fine et parfumée. Bon pollinisateur pour les variétés à floraison tardive (Belle fleur double, Reinette de France).
Double bon pommier rouge		La chair est sucrée et acidulée.	4*	Fin sept.	Oct. à déc.	Ta : + Oi : +/-	Typique de l'Avesnois-Thiérache, cette variété a été largement diffusée sur l'ensemble du territoire régional.
Gris Brabant (Gris Braibant)		Chair croquante, de bonne qualité, possède un bon équilibre sucre-acidité. Calibre moyen.	2*	Début oct.	Déc. à fév.	Ta : +/- Oi : +	Variété triploïde de vigueur moyenne, productivité régulière. Les fruits (70 mm) sont réguliers, lavés de liège.
Gueule de mouton		Le goût est hétérogène d'une pomme à l'autre et selon l'époque. Le rapport sucre-acidité est variable.	3	Mi-oct.	Déc. à mars	Ta : + Oi : +/-	Variété très rustique et très vigoureuse, recommandée pour le plein-vent et répandue dans toute la région pour ses qualités de pollinisateur.
Jacques Lebel		Fort acidité avant maturité complète, bonne tenue en tarte et excellente qualité en compote.	2*	Fin août à fin sept.	Sept. - déc.	Ta : - Oi : +	De première qualité pour les tartes et compotes. À cultiver en haute-tige. La qualité gustative ne s'exprimera pleinement que si on pratique une cueillette échelonnée, tous les 10 jours de fin août à fin septembre.
Lanscailler (Belle Fleur Large Mouche (en Belgique))		Bon rapport sucre-acidité.	3*	1 ^{re} quinzaine d'oct.	Nov. à janv.	Ta : + Oi : -	Variété très rustique et très productive, mais de mise à fruits lente et de qualité gustative moyenne. À cultiver en haute-tige. Répandue dans toute la région.
Reinette de France		Très sucrée, très acidulée. Qualité gustative exceptionnelle.	5*	1 ^{re} quinzaine d'oct.	Nov. à fév.	Ta : ++ Oi : +/-	Intéressante pour sa floraison tardive, mais nécessite la présence d'un pollinisateur (Baguette d'hiver, Reinette étoilée, Belle fleur simple, Court pendu rouge). Résistante à la tavelure et faible vigueur de l'arbre. Bonne pour tous les usages. Seule une certaine sensibilité au chancre et au feu bactérien est à déplorer.
Reinette de Fugélan		Bonne pomme acidulée de mi-saison.	2*	Fin sept.	Oct. - nov.	Ta : +/- Oi : +/-	Intéressante pour son port assez étalé, et une fructification bien répartie. Typique de l'Avesnois-Thiérache. À conduire en haute-tige (arbres de plein-vent).
Reinette de Hollande		Bon gustatif, chair fine, aromatique, juteuse, ferme, équilibrée en sucre et en acide;	2	1 ^{re} quinzaine d'oct.	Oct. à déc.	Ta : + Oi : -	Variété arrivant à pleine maturité assez rapidement après récolte. Calibre moyen (70), striés de rouge-orangé. À conduire en basse-tige.
Reinette de Waleffé		Chair très fine, très blanche, ferme, non farineuse, aromatique, très équilibrée en sucre et acidité. Fruit de dessert de 1 ^{re} qualité. Gros calibre.	3*	Fin sept., début oct.	Oct. à mars	Ta : + Oi : -	Ancienne variété belge de la région de Liège traditionnellement cultivée en haute-tige mais s'adapte bien à tous porte-greffe.
Reinette des Capucins		Riche en sucre, forte acidité et parfum prononcé, excellente qualité gustative pour la table comme pour la pâtisserie.	2*	Début oct.	Nov. à janv.	Ta : - Oi : -	Si vous n'avez qu'un pommier à planter, choisissez un Reinette des Capucins : rustique et d'excellente qualité gustative, cette variété ne peut pas vous décevoir.
Reinette Descardre		Bon équilibre sucre-acidité. Excellente à couteau et en pâtisserie.	3*	Fin sept.	Oct. - nov.	Ta : +/- Oi : -	Cette variété mérite de trouver sa place dans les jardins. Il faut conduire l'arbre en forme basse.
Reinette étoilée (Sterappel en Belgique)		Bonne, tombée dans l'herbe depuis quelques jours, la chair blanche se veine de rouge et devient fondante, agréablement sucrée. Bon équilibre sucre-acidité.	5	2 ^e quinzaine de sept.	Oct. - nov.	Ta : + Oi : -	Très bonne variété d'amateur dont nous conseillons la culture pour polliniser les variétés à floraison tardive (Belle fleur double, Reinette de France).
Reinette Hernaut		Chair très croquante, assez ferme juteuse, acidulée et sucrée, très rafraîchissante. Pomme de table dont la qualité varie selon les années.	3*	Début oct.	Oct. à mars	Ta : + Oi : +	Variété ayant une bonne productivité, rapide à se mettre à fruit. Fruits de calibre moyen à gros et de forme aplatie. Le chancre est à surveiller sur sols lourds et zones humides.
Sang de bœuf		Bonne variété mais assez dénuée de parfum. Le rapport sucre-acidité est bon mais les teneurs sont très faibles.	3*	1 ^{re} quinzaine d'oct.	Nov. à janv.	Ta : ++ Oi : +/-	Variété rustique d'amateur, à recommander pour la culture en haute-tige. Typique de l'Avesnois-Thiérache.
Sans Pareille de Peasgood		Chair blanche, fine, tendre, juteuse, agréablement acidulée, aromatique. Bonne pomme à couteau, très bonne pour usage culinaire.	3	Mi-septembre	Mi-sept. à oct.	Ta : ++ Oi : +	Très grosse pomme (85 mm). Arbre vigoureux et rustique, belle qualité de feuillage en verger non traité. Fruits sensibles à la moniliose les étés pluvieux. A cultiver en basse-tige greffé sur M9.
Tardive de Bouvignies (Rambour d'hiver)		Agréablement sucrée, de saveur légèrement aromatisée.	4*	2 ^e quinzaine de sept.	Fin oct. à début janv.	Ta : +/- Oi : -	Variété rustique à conduire en haute-tige (arbres de plein-vent).

Découvrez et savourez nos variétés fruitières régionales !



Expositions, fêtes locales, animations, formations, pressage de pommes, visites de vergers, plantations, portes ouvertes, ... proposés par les associations, collectivités, professionnels, ...

Retrouvez-nous sur :

- facebook : l'automne fruitier des Hauts-de-France
- www.enrx.fr

Renseignements :

enrx - 03 20 67 03 51 - crrg@enrx.fr

Le festival de l'arbre poursuit son chemin en 2018 et 2019 !

Cette année, les Hauts-de-France mettent à l'honneur les arbres et les chemins ruraux, à travers un programme foisonnant de sorties nature, d'animations et de plantations, proposé par des associations, des entreprises, des habitants et des collectivités.

Objectif : faire découvrir les atouts et richesses du patrimoine arboré et des chemins ruraux, véritables corridors naturels pour la faune et la flore sauvages de notre territoire.

2 rendez-vous à noter !

En automne : du 24 novembre au 16 décembre 2018 spécialement pour les plantations

Et au printemps : du 18 mai au 9 juin 2019 pour les découvertes

Renseignements : festivaldelarbre@hautsdefrance.fr



contact@enrx.fr
www.enrx.fr
www.plantonsledecor.fr

6, rue du Bleu Mouton
BP 70073 - 59028 LILLE CEDEX
métro : République
tél : +33(0)3 20 12 89 12
fax : +33(0)3 20 12 89 39

espaces naturels régionaux

Parc naturel régional de l'Avantain
Parc naturel régional des Caps et Marais d'Opale
Parc naturel régional Scarpe - Escaut

Région Hauts-de-France

ENR^s est soutenu par la Région Hauts-de-France pour mettre en œuvre des missions d'envergure régionale précisées dans une convention d'objectifs pluriannuelle.



Directeur de la publication : Guislain Cambier, président d'Espaces naturels régionaux
 Rédacteur en chef : Jean-Louis Thomas
 Suivi éditorial : Isabelle Crincket
 Rédaction : Frédéric Coquette, Isabelle Crincket
 Iconographie : Olivier Delvaux
 Design graphique : Gilles Pottier
 Mise en page : www.Kromozom.com | 03 28 49 81 95 | Steenvoorde
 Photographies : O. Delvaux, R. Boucherie, F. Dujardin, S. Dhote, P. Cheuva, Haies Vives, L. Leleu
 Impression : Imprimerie Gantier | Marly
 Dépôt légal : Espaces naturels régionaux - juillet 2018
 Imprimé, avec des encres végétales, sur Satimat Green composé de 60% de fibres recyclées et 40% issues de forêts certifiées FSC.