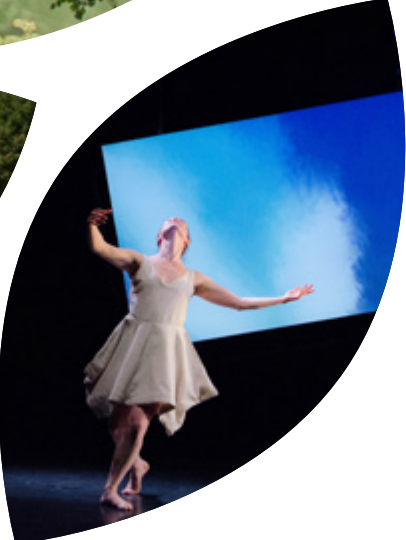




Rapport
d'activité

20
18



La Porte du Hainaut
Communauté d'Agglomération

SOMMAIRE



3 ÉDITO

4 LE TERRITOIRE

6 LES INSTANCES DE DÉCISIONS



>L'intérêt général et l'équilibre du territoire

8 LES RESSOURCES HUMAINES

9 LES FINANCES

>La dynamique d'un territoire

12 LE DÉVELOPPEMENT ÉCONOMIQUE DU TERRITOIRE

15 ARENBERG CREATIVE MINE, DU Puits DE MINE AU Puits DE SCIENCE

16 L'INSERTION PAR LE TRAVAIL

17 LA POLITIQUE DE LA VILLE ET LA COHÉSION SOCIALE

18 LE CONSEIL DE DÉVELOPPEMENT

>L'amélioration du cadre de vie

20 LA POLITIQUE D'AMÉNAGEMENT

22 UN TOIT POUR TOUS

24 LA VOIRIE ET LES INFRASTRUCTURES

26 L'ENVIRONNEMENT ET LE DÉVELOPPEMENT DURABLE

ÉDI TO



>La culture, le numérique, le sport et les loisirs pour tous

- 30** LA POLITIQUE MUSÉALE
- 31** LE SPECTACLE VIVANT ET L'ÉDUCATION ARTISTIQUE
- 32** LE RÉSEAU DE LECTURE PUBLIQUE
- 33** UN TERRITOIRE NUMÉRIQUE ET SPORTIF
- 33** LE TOURISME



Alain BOCQUET
Président de la Communauté d'Agglomération de La Porte du Hainaut

J'ai le plaisir de vous présenter le rapport d'activité de la Communauté d'Agglomération de La Porte du Hainaut pour l'année 2018. Cette année a vu se poursuivre sur son rythme de croisière l'application des programmes d'investissement décidés au service des communes du territoire et de nos concitoyens.

Je mettrai en exergue un programme exemplaire : la poursuite de la construction de halles dans nos communes de moins de 3 000 habitants. Opération sans doute unique en France d'accompagnement des conseils municipaux dans leur volonté de réaménagement et de revitalisation des villages. Autant dire aussi la contribution apportée à la vie commerciale, festive et culturelle de nos petites communes. En 2018, ce sont les halles de Lecelles, Sars-et-Rosières, Rosult et Mastaing qui sont venues ajouter leur architecture singulière et originale à celles édifiées depuis 2011, ponctuant le paysage de leur beauté.

En 2018, notre politique de développement économique est restée l'une de nos priorités fondamentales. Pour embellir, animer et développer La Porte du Hainaut, nous avons en effet besoin d'offrir les meilleures conditions d'accueil à de nouvelles entreprises et de conforter et favoriser l'activité des implantations existantes, qu'elles soient industrielles, artisanales ou commerciales.

Notre zone d'activité de Sars-et-Rosières, Rosult et Brillon a vu s'ouvrir cette usine unique au monde, qui se visite en blouse blanche comme un laboratoire, construite par Airfoils Advanced Solutions (société commune Safran et Air France-KLM) avec ses premiers salariés en vue de l'obtention des certifications aéronautiques et de défense, avant la montée en charge du carnet de commandes créant à terme de 200 à 250 emplois de très haute qualification industrielle. Avec la réparation des aubes de compresseurs haute-pression de moteurs d'avion de ligne, La Porte du Hainaut conforte ainsi en 2018 son positionnement au sein de la filière aéronautique régionale en développement.

Vous découvrirez au fil des pages de ce document l'essentiel de nos choix et de nos actions. Les deux aspects que j'ai souhaité détailler plus avant ici, ruralité et modernité, illustrent parfaitement à mon sens notre action durant l'année 2018 en faveur du dynamisme et de l'équilibre de notre territoire.

LE TERRITOIRE DE LA PORTE DU HAINAUT



46
COMMUNES



368 km²



159 883
HABITANTS
AU 1^{er} JANVIER 2018



75,6 M€
consacrés aux politiques
communautaires



30
PARCS
D'ACTIVITÉS



11
ENTREPRISES
de plus de 100 salariés

DE MULTIPLES ATOUTS

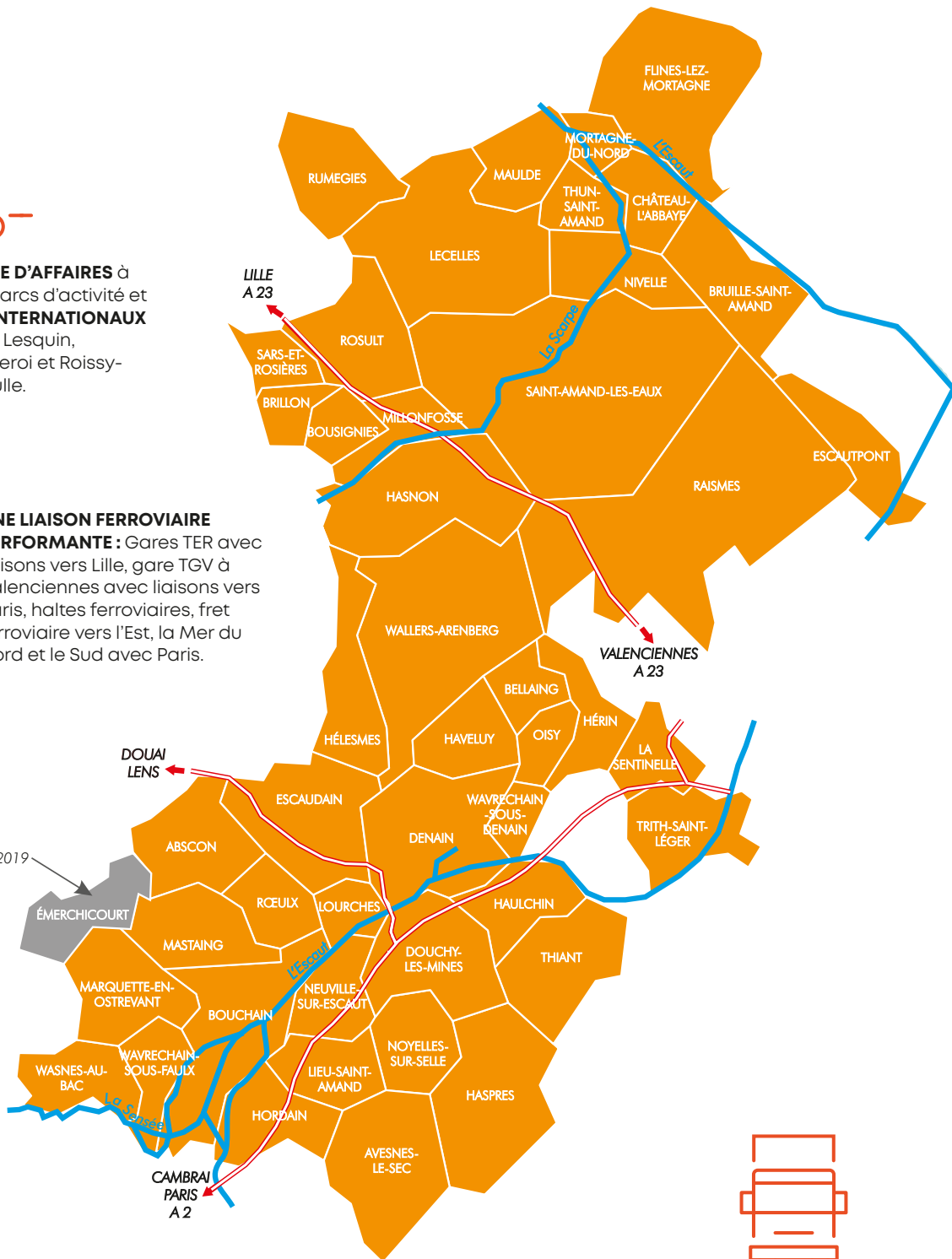


UN AÉRODROME D'AFFAIRES à proximité des parcs d'activité et **4 AÉROPORTS INTERNATIONAUX** à moins de 2 h : Lesquin, Bruxelles, Charleroi et Roissy-Charles de Gaulle.

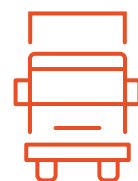


UNE LIAISON FERROVIAIRE PERFORMANTE : Gares TER avec liaisons vers Lille, gare TGV à Valenciennes avec liaisons vers Paris, haltes ferroviaires, fret ferroviaire vers l'Est, la Mer du Nord et le Sud avec Paris.

Adhésion en janvier 2019



UN ACCÈS AUX PORTS DE LA MER DU NORD (Dunkerque, Rotterdam, Anvers) par le canal de l'Escaut à grand gabarit (5 quais fluviaux, 1 cale de radoub).



UN CARREFOUR AUTOROUTIER DE PREMIER PLAN : autoroutes Paris - Bruxelles (A2), Valenciennes - Lille - Dunkerque et Calais (A23 - A25 et A26), Valenciennes - Douai (A21).



Les instances de décisions

Différentes instances de décisions régissent le fonctionnement
de la Communauté d'agglomération :

- l'Exécutif communautaire, qui s'est réuni sept fois en 2018
- le Bureau et le Conseil communautaires, qui se sont réunis cinq fois en 2018

L'EXÉCUTIF COMMUNAUTAIRE

Il est composé du président **Alain BOCQUET** (maire de Saint-Amand-les-Eaux) et de 13 vice-président(e)s :

Jocelyne LOSFELD

1^{er} vice-présidente chargée du développement des activités culturelles et de la vie associative - Adjointe au maire de Douchy-les-Mines

Anne-Lise DUFOUR-TONINI

2^e vice-présidente chargée du développement économique
Maire de Denain

Monique HERBOMMEZ

3^e vice-présidente chargée de la vie et du développement rural -
Maire de Sars-et-Rosières

Aymeric ROBIN

4^e vice-président chargé de l'environnement, du développement durable, de la transition énergétique et de l'aménagement de l'espace communautaire - Maire de Raismes

Jacques LOUVION

5^e vice-président chargé des finances, du budget, de la solidarité communautaire et de la gestion financière des déchets - Maire de Hordain

Salvatore CASTIGLIONE

6^e vice-président chargé du patrimoine remarquable et minier
Maire de Wallers-Arenberg

Yannick NISON

7^e vice-président chargé de la santé, de la prévention et du bien-être - Maire de Hasnon

Christian MONTAGNE

8^e vice-président chargé des relations partenariales avec les institutions, de la cohésion sociale et de la politique de la ville - Adjoint au maire de Denain

Pascal JEAN

9^e vice-président chargé de l'habitat, du logement et de la rénovation urbaine
Maire de Neuville-sur-Escaut

Jean-François DELATTRE

10^e vice-président chargé de l'innovation, de la recherche, du territoire numérique, des nouvelles technologies, des transports et de la mobilité - Maire de Haspres

Marie-Claire BAILLEUX

11^e vice-présidente chargée du développement, de la promotion et de l'attractivité touristique des territoires - Maire de Haulchin

Michel QUIÉVY

12^e vice-président chargé de l'emploi, de l'économie sociale et solidaire
Maire de Mortagne-du-Nord

Jean-René BIHET

13^e vice-président chargé du développement des activités sportives - Maire de Lourches

LE BUREAU COMMUNAUTAIRE

Il est composé du président, des 13 vice-président(e)s et de 34 autres membres, maires des communes du territoire :

Ludovic AIGUIER (Mastaing), Annie AVÉ-DE-LATTRE (Wasnes-au-Bac), Joël BEYAERT (Rumegies), Michel BLAISE (Bellaing), Alain BOERAEVE (Rosult), Nicolas BOUCHEZ (Maulde), Jean-Noël BROQUET (Thun-Saint-Amand), Jean-Paul COMYN (Hérin), Jacques DELCROIX (Wavrechain-sous-Denain), Éric DELVAUX (Avesnes-le-Sec), Jean-Michel DENHEZ (Lieu-Saint-Amand), Michel DEWITTE (Bousignies), Waldemar DOMIN (Château-l'Abbaye), Jacques DUBOIS (Nivelle), Bertrand HUART (Hélesmes), Norbert JESUS (Trith-Saint-Léger), Patrick KOWALCZYK (Abscon), Bernard LEBRUN-VANDERMOUTEN (Flines-lez-Mortagne), Jean-Marie LECERF (Thiant), Michel LEFEBVRE (Millonfosse), Joëlle LEGRAND (Escoutpont), Bruno LEJEUNE (Oisy), Carole LELEU (Brillon), Charles LEMOINE (Rœulx), André LEPRÊTRE (Wavrechain-sous-Faulx), Jean-Claude MESSAGER (Lecelles), Christophe PANNIER (Bruille-Saint-Amand), Jean-Paul RYCKELYNCK (Haveluy), Bruno SALLIGOT (Escaudain), Daniel SAUVAGE (Noyelles-

sur-Selle), Bernadette SOPO (La Sentinelle), Jean-Marie TONDEUR (Marquette-en-Ostrevant), Michel VENIAT (Douchy-les-Mines); Ludovic ZIENTEK (Bouchain).

LE CONSEIL COMMUNAUTAIRE


C'est lui qui adopte, par délibération, les décisions majeures relatives aux orientations politiques et au fonctionnement de l'institution. Les membres du Conseil communautaire sont élus pour six ans.

L'Assemblée plénière est composée de 89 élus titulaires incluant les 48 membres du Bureau.

Les sièges sont répartis en fonction de la population de chaque commune.

Les Conseillers communautaires titulaires

Ali BENAMARA (Escaudain), Any BROWERS (Bouchain), Virginie CARLIER (Douchy-les-Mines), Bernard CARON (Wallers-Arenberg), Sylviane CARPENTIER (Trith-Saint-Léger), Claude CAULIEZ (Escaudain), René CHER (Raismes), Clotaire COLIN (Trith-Saint-Léger), Daniel COTTON (Denain), Isabelle D'HERBECOURT (Denain), Hélène DA SILVA (Saint-Amand-les-Eaux), Gérard DAUMERIE (Denain), Annie DENIS (Denain), Akim DERGHAL (Denain), Claudine DERCEUX (Saint-Amand-les-Eaux), Sébastien DUCHEMIN (Denain), Nadine DUPONT (Denain), Dalila DUWEZ-GUESMIA (Lourches), Yves GUÉPIN (Raismes), Sabine HEBBAR (Denain), Daniel HERLAUD (Escoutpont), Marie-Jeanne LASSELIN (Hérin), David LECLERCQ (Saint-Amand-les-Eaux), Michel LEFEBVRE (Douchy-les-Mines), Didier LEGRAIN (Saint-Amand-les-Eaux), Jeannette MARCUZZI (Escaudain), Yamina MOHAMED (Denain), Christine NELAIN (Abscon), Hanane OUT MAGHOUST (Saint-Amand-les-Eaux), Marie-José PAILLOUSSE (Raismes), Sylvia POTIER (Raismes), Éric RENAUD (Saint-Amand-les-Eaux), Fabien ROUSSEL (Saint-Amand-les-Eaux), Michel SION (Escaudain), Laurence SZYMONIAK (Wallers-Arenberg), Christabel TOURNOIS (Saint-Amand-les-Eaux), Patrick TRIFI (Raismes), Annie WAETERLOOS (Hasnon), Micheline WANNPAIN (Raismes), Francis WOJTOWICZ (Douchy-les-Mines), Isabelle ZAWIEJA (Rœulx).



L'intérêt général et l'équilibre du territoire

Les ressources humaines

Afin de mettre en œuvre les politiques portées par la Communauté d'agglomération, des agents composent les différentes équipes de l'institution, organisées et réparties en différents pôles et services, sur plusieurs sites. En 2018, 192 agents ont contribué à cette mise en œuvre.

LES DIFFÉRENTS SITES :

- Les bâtiments La Passerelle et N° 8 (LVD) sur la Zone du Plouich à Raismes
- Le Site minier de Wallers-Arenberg
- La MIE de Denain
- Les médiathèques communautaires à Escaudain, Lieu-Saint-Amand et celle de l'Ostrevant à Bouchain

LES PÔLES :

À Raismes

- **Direction générale**
- **Ressources Internes** : Direction des Ressources Humaines ; Direction des Finances, de la Prospective et du Contrôle de gestion ; Direction des Affaires Juridiques et Instances ; Direction des Affaires Générales ; Direction des Systèmes d'Information.

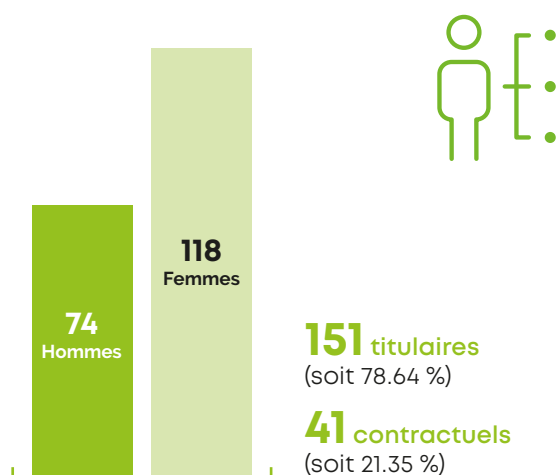
- **Service à la population** : Direction Culture-Sport-Médiations Numériques ; Direction de la Cohésion Sociale.
- **Aménagement du Territoire et Développement Durable** : Direction de l'Aménagement et Urbanisme ; Direction du Développement Durable et Environnement ; Direction de l'Habitat et du Renouvellement Urbain.
- **Ingénierie et Patrimoine** : Direction des Bâtiments ; Direction VRD – Espaces Verts et Parc Matériel.

À Wallers-Arenberg

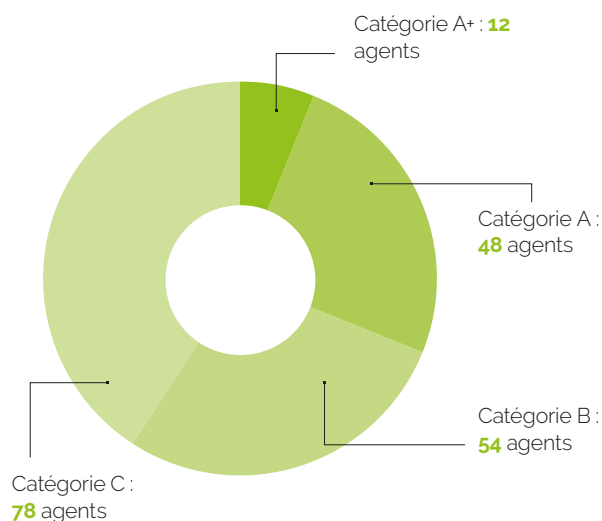
- Cabinet du Président
- Communication
- Développement Économique et Touristique, Innovation et Attractivité du Territoire
- Arenberg Creative Mine

RÉPARTITION DES AGENTS

Moyenne d'âge **43,09 ans**



RÉPARTITION PAR CADRE D'EMPLOIS



En 2018, la Communauté d'Agglomération de La Porte du Hainaut a accueilli **19 stagiaires** écoles.

Une gestion budgétaire *raisonnée, maîtrisée et solidaire*

Une gestion budgétaire raisonnée et solidaire qui permet de maintenir un développement ambitieux du territoire et des services publics de qualité pour ses habitants.

Dans la droite ligne des années antérieures, La Porte du Hainaut s'est attachée à préserver et à restaurer les grands équilibres de ses budgets tout en garantissant des services publics de qualité et un développement territorial harmonieux et volontaire, en adéquation avec le programme fixé pour le mandat.

La gestion raisonnée, responsable et solidaire des deniers publics a permis de dégager les moyens d'injecter dans les politiques publiques près de 76 M€ sans impacter la fiscalité des ménages du territoire malgré le désengagement continu de l'État :

- **Pour la collecte et le traitement des déchets ménagers** ;
- **Pour le sport et la culture** au travers de la mise aux normes des centres aquatiques, la rénovation des théâtres et des salles de spectacle, le fonctionnement des médiathèques et une programmation culturelle variée, des activités sportives accessibles à tous et des ateliers numériques au plus près de chacun ;
- **Pour le développement économique et l'emploi** grâce à des aides aux entreprises, un programme local d'insertion par l'emploi dynamique, l'attractivité du territoire pour des entreprises de toute nature, sans oublier le développement d'Arenberg Creative Mine, vecteur d'essor de la filière image ;
- **Pour l'aménagement du territoire** et ses infrastructures de transport routier, fluvial, de transports en commun, ses investissements en faveur de la ruralité pour un dynamisme équilibré de l'agglomération ;

• **Pour les politiques d'habitat**, que ce soit des aides à l'accession à la propriété, des aides à l'aménagement de l'habitat ou des opérations plus lourdes de rénovation urbaine.

Une gestion solidaire puisqu'elle s'adresse à tous, et veut rendre accessible au plus grand nombre les politiques publiques dont l'agglomération a la charge.

Une gestion maîtrisée puisqu'ajustée aux ressources qui permettent de conserver une santé financière saine.

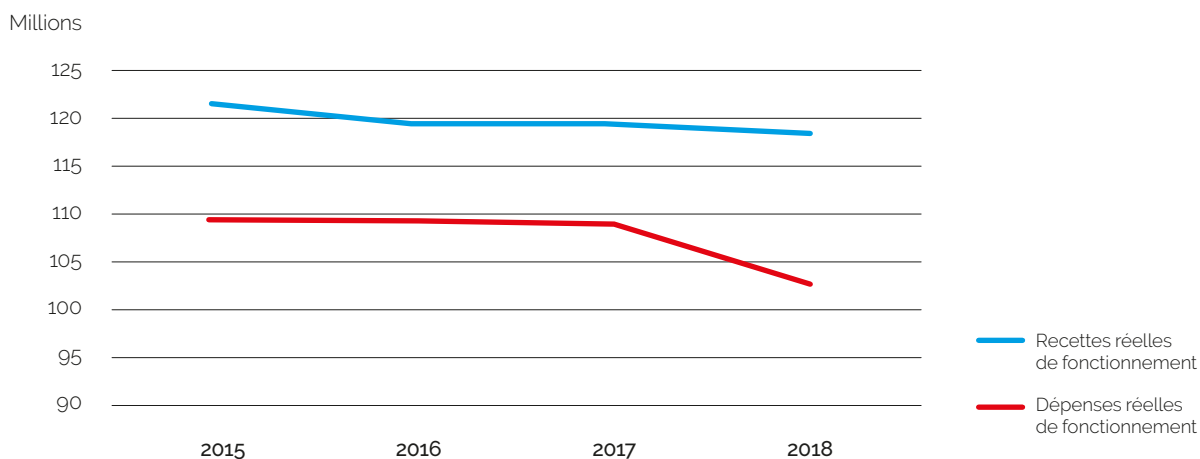
Une gestion responsable puisqu'elle ne compromet pas l'avenir en garantissant le présent.

Face à une baisse continue des dotations de l'État (*graphique ci-dessous*) et avec la volonté de ne pas alourdir la fiscalité, les efforts se sont portés sur la maîtrise et l'optimisation des dépenses de fonctionnement, afin de garantir un niveau d'épargne suffisant pour autofinancer les investissements indispensables au territoire.

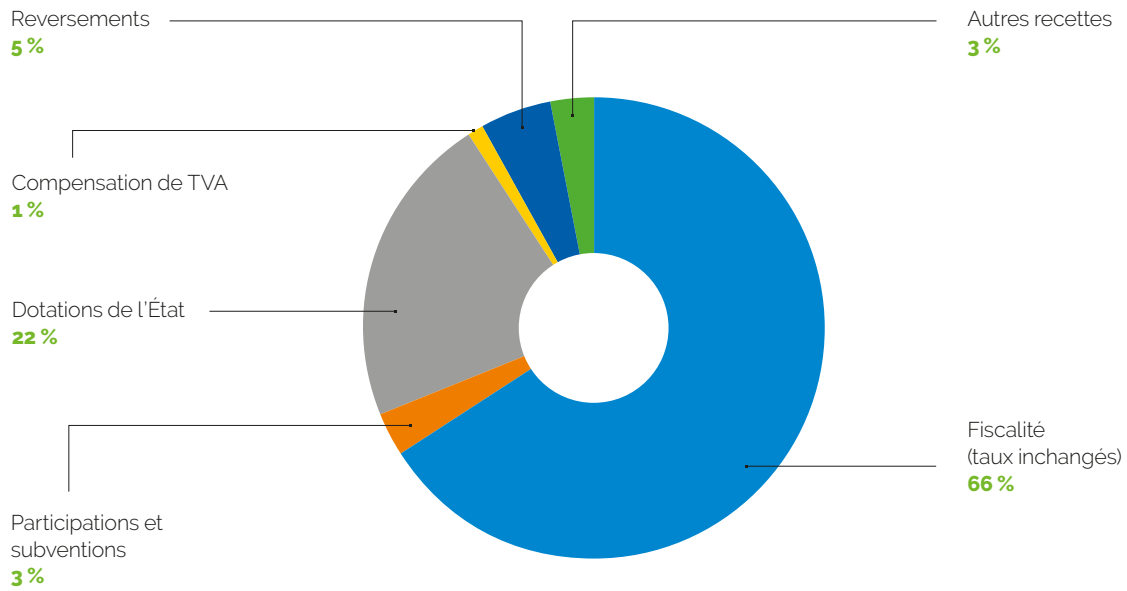
Cette gestion nous a permis de respecter le contrat de Cahors, décidé par l'État, qui contractualise avec les collectivités les plus importantes une hausse limitée des dépenses de fonctionnement, fixée à 1,2 % pour 2018 relativement à 2017 pour La Porte du Hainaut.



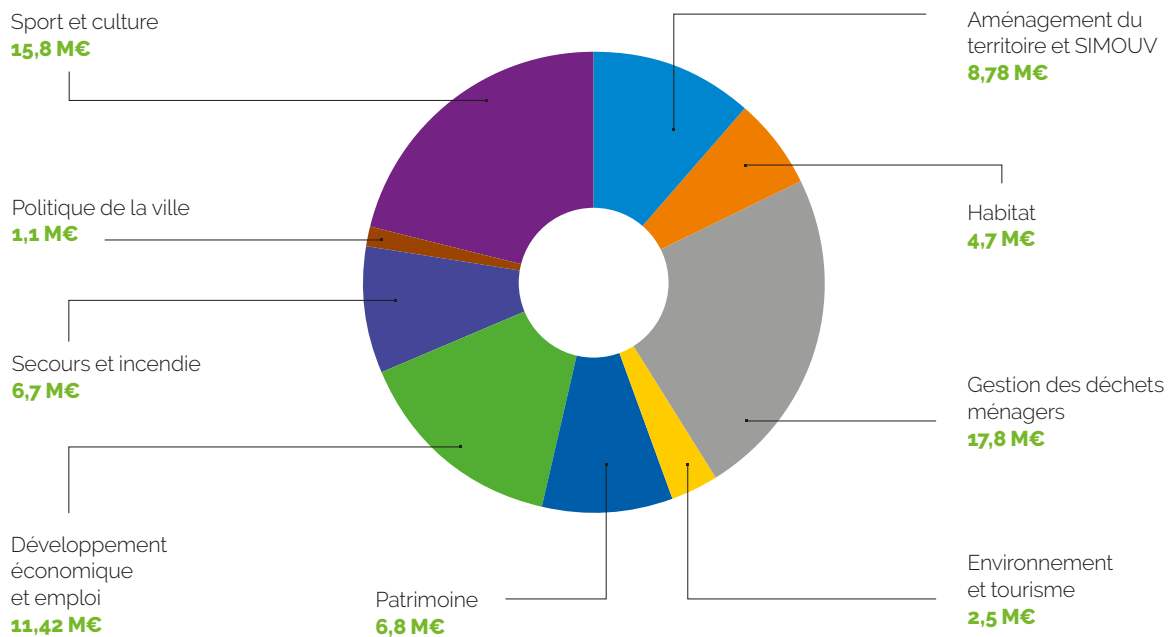
ÉVOLUTION DES DÉPENSES ET DES RECETTES RÉELLES DE FONCTIONNEMENT (BUDGET PRINCIPAL)



LES RECETTES 2018 (PART DANS LE TOTAL EN %)



LES DÉPENSES 2018 (EN MILLIONS D'EUROS)



A large industrial factory with a worker in the foreground and a large metal wheel being lifted by a crane. The worker is wearing a dark jacket, a cap, and safety glasses. The metal wheel is suspended by a chain and is being lowered into a yellow metal frame. In the background, there are several other large metal wheels on a conveyor belt or storage rack. The factory has a high ceiling with a large skylight and several industrial lights.

La dynamique d'un territoire



Le développement économique du territoire, *une priorité fondamentale*

Fin 2018, ce sont près de 120 M€ qui ont été investis pour le développement économique du territoire depuis la création de la Communauté d'Agglomération de La Porte du Hainaut. Dont plus 80 M€ pour l'aménagement de parcs d'activité et d'hôtels d'entreprises.



UNE POLITIQUE D'INVESTISSEMENTS POUR L'AVENIR

En 2018, le programme d'aménagement et de production d'offre sur les parcs d'activité a connu de belles concrétisations et des avancées notoires en matière d'études et de procédures.

Les chantiers livrés en 2018 :

- Le Village d'entreprises du Pont de l'Escaut à Escautpont
- Les travaux de requalification sur le secteur de l'Aérodrome à Trith-Saint-Léger, La Sentinelle et Hérin (en lien avec Valenciennes Métropole)
- Les travaux de la ZAC des Pierres Blanches à Denain ont quant à eux été livrés à près de 90 %.

D'autres projets ont fait l'objet d'engagements opérationnels en 2018, pour des livraisons en 2019 :

- L'immobilier d'entreprises du cluster Arenberg Creative Mine
- L'hôtel d'entreprises artisanales du Saubois à Saint-Amand-les-Eaux.

Les phases d'études pré-opérationnelles se sont poursuivies sur des projets d'aménagement de parc d'activité :

- La ZAC Marillon-Gare à Saint-Amand-les-Eaux.
- Le parc d'activité logistique des Bruilles à Escautpont.

Toujours dans le cadre de sa politique d'investissement en matière économique, La Porte du Hainaut, assure la maîtrise d'ouvrage de la modification de l'échangeur 31 de l'A21 pour permettre une desserte directe de la ZAC des Pierres Blanches à Denain. Les études de maîtrise d'œuvre ont avancé à un rythme soutenu dès 2018.

Par ailleurs, la Communauté d'agglomération poursuit ses engagements en matière de maintenance, d'entretien, de végétalisation avec 15 entreprises qui ont bénéficié de l'opération « Plantons dans nos parcs d'activité » (voir p. 26) et d'animation de ses parcs.

QUELQUES CHIFFRES DEPUIS 2001

Commercialisation des parcs :

- > **140** projets d'extension ou d'implantation ont vu le jour
- > Sur **220** hectares
- > **30%** des projets concrétisés sur des friches industrielles

Aides à l'implantation et au développement :

- > **59** dossiers soutenus
- > **300 M€** d'investissements par les entreprises aidées
- > **1 700** nouvelles créations effectives d'emplois
- > **4 300** emplois pérennisés

Dossiers d'aides aux Très Petites Entreprises :

- > **260** entreprises soutenues par ce dispositif depuis 2009
- > **17,6 M€** investis par les entreprises
- > **1,7 M€** de subventions versées par La Porte du Hainaut
- > **800** emplois créés ou pérennisés

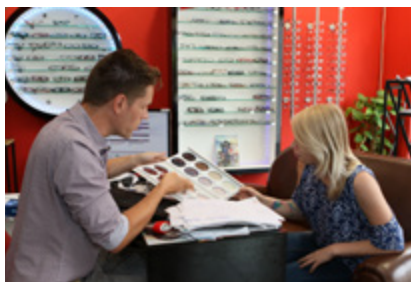


M

MAINTIEN D'UN VOLUME IMPORTANT D'IMPLANTATIONS EN 2018

Sur cette année, La Porte du Hainaut a obtenu sur ses parcs d'activité 39 projets de constructions neuves dont 16 bâtiments livrés en 2017, 7 chantiers en cours et 16 bâtiments qui démarreront en 2019.

Ces 38 projets correspondent à 14 projets endogènes, 6 extensions, 7 projets exogènes et 12 créations de sites.



Quelques illustrations de projets achevés ou démarrés en 2018 :

Parmi les bâtiments livrés :

- Le Centre Multi Services du Parc d'activité des Pierres Blanches à Denain avec **JET CAR WASH** et **MIDAS**
- **ACTION**, également sur le PA des Pierres Blanches
- **Garage BULTEZ** sur le parc d'activité de l'Écaillon à Thiant
- **LES MIJUSCULES** (micro-crèche), sur ce même parc de l'Écaillon
- **Peugeot SADA** sur le PA du Marillon à Saint-Amand-les-Eaux
- **FORD**, toujours sur le Marillon.
- **AIRFOILS ADVANCED SOLUTIONS** (Safran / Air France KLM) à Rosult
- **NEW VOGUE** à Sars-et-Rosières.

Parmi les bâtiments démarrés :

- **TRANSPORTS MORELLE**, sur le Parc d'activité d'Hordain-Hainaut
- **PETERS**, également à Hordain-Hainaut
- **NOVATEX** sur le PA des Six Marianne à Escaudain

- **LUMIFORM**, toujours sur les Six Marianne
- **EAU ET FORCE** sur le parc d'activité de l'Écaillon à Thiant
- **ASIME 3D**, sur ce même parc de l'Écaillon



Par ailleurs :

28 projets accompagnés sur La Porte du Hainaut se sont concrétisés sur de l'immobilier existant :

- > **13** locations neuves
- > **7** locations de seconde main
- > **8** acquisitions de bâtiment.

Ces 28 projets correspondent à 9 projets endogènes, 11 projets exogènes et 8 créations de sites.

DES OUTILS D'ACCOMPAGNEMENT

La Porte du Hainaut dispose d'une large palette d'outils d'accompagnement pour agir au plus près du monde économique et dynamiser l'économie locale : des dispositifs d'aides directes, les dispositifs d'appui aux structures d'accompagnement à la création, un appui RH, le dispositif INOPME, porté par l'Université Polytechnique Hauts-de-France, ainsi que celui des « Boutiques à l'Essai » testé en 2018.



L'AGENCE PORTE DU HAINAUT DÉVELOPPEMENT

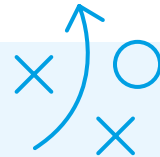
Pour favoriser la mise en réseau des entreprises et la mise en œuvre du salon Made in Hainaut, la Communauté d'agglomération s'est appuyée sur l'agence Porte du Hainaut Développement (PHD).

Outre la gestion de sa base immobilière, PHD a poursuivi en 2018 ses animations économiques :

- les petits-déjeuners thématiques,
- des animations transfrontalières, avec le déplacement collectif à Bati-bouw,
- le parrainage de rencontres sportives de haut-niveau.

L'agence a également contribué à la promotion des parcs d'activité et des entreprises.

En 2018, PHD a enclenché l'organisation de la 4^e édition du Salon Made in Hainaut qui se déroulera les 23 et 24 mai 2019.





Arenberg Creative Mine

Inscrit au Bassin minier, Patrimoine mondial de l'Unesco depuis 2012, Arenberg Creative Mine est un Pôle d'excellence dédié à l'Image et aux médias numériques. Grâce à une concentration d'équipements audiovisuels, le site est connu des milieux professionnels et est aujourd'hui fréquenté par un large public : réalisateurs / producteurs, entreprises, agences événementielles, chercheurs, étudiants, touristes, scolaires, grand public...

UTILISATION DES ÉQUIPEMENTS

Outre plusieurs tournages, notamment par la société tourquennoise Redfrog pour « Mick le mini-chef », les studios et équipements innovants (motion capture, motion control, cycloramas...) ont été utilisés pour de la formation soit par des entreprises de la région (comme Prolive pour la conduite de drones), soit par des sociétés qui ont organisé sur site des workshops (régie, plateau TV, cyclorama, mapping, architecture...).

RECHERCHE, DÉVELOPPEMENT ET FORMATION

Installé à Arenberg Creative Mine, le Laboratoire DeVisu de l'Université Polytechnique Hauts-de-France (UPHF) est un des leviers de la reconversion du site. Spécialisé dans les technologies innovantes de l'audiovisuel et des médias numériques, le design de services dans l'habitat et dans la ville, l'information en contexte de décision pour l'action, il apporte son expertise auprès des professionnels accueillis sur le site. Il a poursuivi ses travaux, dont plusieurs tournés vers l'international, en collaboration, par exemple, avec l'Université du Luxembourg, l'école de Santé de Lausanne en Suisse, le Canada et le Québec...

Soutenu par La Porte du Hainaut et la région Hauts-de-France, il contribue aussi au « Video Mapping European Center » mené par l'association Rencontres Audiovisuelles pour créer un dispositif d'accompagnement du développement de la filière vidéo à l'échelle de l'Europe. Le projet est établi sur deux ans, avec un budget de 572 000 € financé par le FEDER (286 K€), la Région, La Porte du Hainaut (chacun 100 K€) et le reste en autofinancement Rencontres Audiovisuelles / DeVisu.



PROGRAMMATION CREATIVE MINE

Souvent organisés avec le soutien de différents partenaires (DeVisu, l'Office de Tourisme de La Porte du Hainaut, l'association Rencontres Audiovisuelles), des événements d'envergure régionale, nationale et internationale, en lien avec l'image, à destination du grand public ou des scolaires, se sont tenus en 2018 : Fête de la Science, Fête de l'Anim', re-

transmission en direct de l'opéra Nabucco, Option Start-up pour faire connaître les métiers liés à l'audiovisuel... En 2018, l'équipe a accueilli également l'installation d'arts numériques « Mirages & Miracles », pour laquelle une démarche de mécénat a été engagée.

ÉVÉNEMENTS PROFESSIONNELS

En 2018, plusieurs entreprises ont été accueillies sur site lors de séminaires, de soirées, de réunions... : Leroy Merlin, Groupama, PSA, Enedis, Culligan, Lyreco, La Poste, Mc Donalds...

L'AVENIR

En octobre 2018, une nouvelle phase de travaux a été engagée pour un montant de 6 190 000 € HT. Il s'agit de la réhabilitation du bâtiment Transformateur qui accueillera dès l'année suivante des étudiants en formation audiovisuelle de l'UPHF; et de la construction d'un bâtiment neuf de bureaux: 1 600 m² destinés aux entreprises des Industries Culturelles et Créatives.

La Porte du Hainaut poursuit également deux axes de développement :

- **Un système d'exploitation autonome du site, avec la création d'une Entreprise Publique Locale**
- **La réhabilitation de la Salle des Pendus.**



L'insertion par le travail

La Porte du Hainaut s'inscrit dans la lutte contre le chômage à travers son service emploi rattaché au Pôle Service à la Population et plus particulièrement grâce à son dispositif d'accompagnement des demandeurs d'emploi : le PLIE – Plan Local pour l'Insertion et l'Emploi.

Ce dispositif, créé en 2004, cofinancé par La Porte du Hainaut en partenariat avec le Fonds Social Européen, le Département du Nord et la Région Hauts-de-France, propose aux demandeurs d'emploi (jeunes en recherche d'emploi depuis 6 mois, demandeurs d'emploi de longue durée ou allocataires du RSA) un accompagnement indivi-

dualisé pour les relancer dans la vie active. L'équipe du PLIE est présente dans les différentes étapes permettant de (ré)acquérir des compétences professionnelles (formation, contrat aidé, emploi...) en lien avec les besoins du territoire. L'ensemble des actions menées contribue à faciliter l'insertion professionnelle des personnes accompagnées.



LA CLAUSE D'INSERTION

La promotion, le développement, le suivi et la mise en œuvre de la clause d'insertion sont réalisés par le service emploi. Le PLIE continue à faciliter l'accès de ses publics à ces clauses et à développer le partenariat avec les SIAE (structures d'insertion par l'activité économique) quant à la mise en œuvre des parcours au sein de celles-ci. La clause d'insertion est un véritable levier vers l'emploi.

Les faits marquants en 2018 :

- > **17** donneurs d'ordre ont passé **84** marchés publics réalisés par **61** entreprises
 - > **41 467** heures de travail effectuées dans le cadre de la clause d'insertion par **107** personnes
- Dont **89** personnes accompagnées par le PLIE

Les éléments marquants de 2018 :

- 511** personnes accompagnées
- > **323** hommes
- > **188** femmes
- > **160** demandeurs d'emploi de longue durée
- > **167** jeunes de moins de 26 ans
- > **184** allocataires du RSA

Les parcours réalisés :

- > **384** formations réalisées par 267 personnes pour un montant total de 401 940 €
- > **75** contrats de travail à durée déterminée d'insertion (associations, secteur public)

L'accès à l'emploi en entreprise :

- > **340** contrats de travail obtenus par 293 personnes



Politique de la ville *et cohésion sociale*

La Politique de la ville est une politique de cohésion urbaine et de solidarité envers les quartiers les plus défavorisés. Elle a pour objectif de réduire les inégalités sociales et les écarts de développement entre les territoires, de favoriser la cohésion sociale, en développant une intervention publique renforcée dans des quartiers urbains en difficulté.

Le Contrat de Ville 2015-2020 de La Porte du Hainaut, signé le 26 juin 2015 par l'État, la Région, le Département et de nombreux partenaires, concerne 14 communes* en quartiers prioritaires et quartiers de veille.

L'APPEL À PROJETS 2018

La Porte du Hainaut a lancé son appel à projets en juillet 2017. Les dossiers projets reçus en novembre 2017 ont été co-instruits par ses services, ceux de l'État, de la Région, du Département, de la CPAM, de l'ARS et des représentants de conseils citoyens, aux mois de janvier et février 2018, pour une validation finale par le comité de pilotage le 21 mars 2018.

LES DISPOSITIFS

Cet appel à projets est commun à plusieurs dispositifs et mobilise plusieurs enveloppes :

- L'enveloppe contractualisée de l'État qui finance les actions en quartier prioritaire à parité avec les communes ou La Porte du Hainaut. Cette enveloppe intègre également le Programme de Réussite Éducative, le dispositif Ville Vie Vacances, l'Atelier Santé Ville et le Contrat Local d'Accompagnement à la Scolarité ;
- Les crédits régionaux (Projets d'Initiative Citoyenne, Nos Quartiers d'Été, Gestion Urbaine de proximité).

LA PROGRAMMATION 2018

Les crédits de la Politique de la ville ont été mobilisés sur des actions favorisant l'insertion sociale et professionnelle, la réussite éducative, la prévention de la délinquance, la santé des publics éloignés des parcours de soins, la citoyenneté, la lutte contre les discriminations, la participation des habitants, la rénovation urbaine.

L'ÉVALUATION À MI-PARCOURS DE LA POLITIQUE DE LA VILLE

L'évaluation à mi-parcours a pour objectif de faire évoluer les modes de gouvernance, de coopération, de pilotage et le processus de mise en œuvre du Contrat de ville. L'objectif est de rendre l'action de La Porte du Hainaut plus efficace et plus pertinente. La rénovation du Contrat de ville, souhaitée par le Gouvernement s'inscrit tout naturellement dans la démarche engagée avec l'ensemble des partenaires et constituera la feuille de route jusqu'à 2022.

Le montant de la participation de La Porte du Hainaut s'est élevé à 1 441 948 € décomposés comme suit :

- **141 587 €** pour les 91 actions à l'échelle communale en quartiers prioritaires et quartiers de veille
- **766 694 €** pour les 22 actions à l'échelle communautaire cofinancées par l'État
- **396 890 €** pour les 30 actions à l'échelle de l'arrondissement cofinancées par l'État et la CAVM
- **136 777 €** pour les 33 actions relatives au PRE – Programme de Réussite Éducative d'Haveluy, de La Sentinelle, de Raismes, de Denain, de Wallers, de Lourches, de Douchy-les-Mines et d'Escaudain.

Pour cette programmation, l'État a mobilisé 1330 230 €, les 14 communes concernées 901 426 € et la Région Hauts-de-France 267 454 €.

LES ACTIONS COMPENSATOIRES À L'ABATTEMENT TFPB

Les bailleurs sociaux dont le patrimoine est implanté dans les quartiers prioritaires bénéficient d'un abattement de 30 % de l'assiette de la Taxe Foncière sur les Propriétés Bâties (TFPB). En contrepartie, ils doivent mettre en œuvre des actions contribuant à améliorer les conditions de vie des habitants. Au cours de l'année 2018, le service cohésion sociale a accompagné et suivi la mise en œuvre d'une centaine d'actions territorialisées et pluriannuelles pour un montant total de 942 624 € au titre de la convention d'utilisation signée avec les bailleurs et l'État.

LA MOBILISATION DES FONDS EUROPÉENS POUR LES QUARTIERS

Au titre de l'Investissement Territorial Intégré (ITI), La Porte du Hainaut mobilise pour le territoire 3,50 M€ pour les actions de développement économique et numérique, des opérations de rénovation énergétique des cités minières et de reconversion d'un bâtiment de caractère classé au patrimoine mondial de l'Unesco.

*Quartiers prioritaires : Denain, Douchy-les-Mines, Lourches, Escaudain, Rœulx Raismes, Escautpont, Saint-Amand-les-Eaux, Wallers-Arenberg, Bellaing, La Sentinelle. Quartiers de veille : Wavrechain-sous-Denain, Mortagne-du Nord, Haveluy.

Le Conseil de développement

C'est une instance consultative placée auprès de La Porte du Hainaut. Composée d'une centaine de membres de la société civile et de deux commissions de travail (*Développement économique et Jeunesse - Développement durable*), il est présidé par Didier Cousin. En 2018 comme chaque année, des actions en lien avec les thématiques des commissions ont été mises en place pour les habitants.



La 3^e soirée des Faiseux, a été organisée le 4 juin par la commission Jeunesse et Développement économique sur le thème « Les jeunes et les apprentis/stages ». Elle a eu pour objectif de promouvoir les stages et l'apprentissage en améliorant la connaissance réciproque des entreprises et des futurs actifs. Elle a aussi été l'un des temps forts de l'année.

Les membres du Conseil de développement (chefs d'entreprises, représentants de structures de l'emploi, de l'insertion ou d'entrepreneuriat) se sont rendus dans les lycées pour échanger directement avec les jeunes et ont fait parvenir une enquête à trente entreprises sur les pratiques en matière de stages et d'apprentissage. Un livret de stage mettant en avant les bonnes pratiques tant du côté du stagiaire que du lieu d'accueil a été créé à destination des protagonistes*.

Différents sujets ont été abordés lors de cette soirée : retours d'expérience par des chefs d'entreprise et des jeunes, orientation, liens entre les mondes économique et éducatif, présentation de la génération Z.

Améliorer les échanges entre le jeune et l'entreprise, redonner goût à l'apprentissage, valoriser les métiers manuels et les filières porteuses, voici quelques-uns des objectifs qui ont été fixés suite à cette soirée.

La commission eau-développement durable, quant à elle, s'est inscrite dans l'élaboration du diagnostic territorial du Plan climat. Le but ? Établir un état des lieux des émissions de gaz à effet de serre du territoire.

Le Conseil de développement participe aussi, via cette commission, à de nombreuses instances de concertation comme le Schéma d'Aménagement et de Gestion des Eaux (SAGE) Scarpe-Aval et intervient, par exemple, dans les réflexions en lien avec la GEMAPI.

Dans ce cadre, un évènement portant sur la gestion de l'eau intitulé « Journée découverte de nos rivières » a été organisé en lien avec le SAGE S-A, PNRSE, Noréade.

Six communes du territoire (Bellaing, Haveluy, Hélesmes, Hérin, Oisy et Wallers-Arenberg) étaient concernées car elles partagent des enjeux communs en matière de gestion de l'eau. Cet évènement a permis de découvrir les fontaines d'Haveluy, la frayère à broquets de Wallers et la station d'épuration. L'objectif de ce parcours sur le thème de l'eau était d'échanger autour de solutions pour améliorer la qualité de l'eau et le traitement des eaux usées.



L'amélioration du cadre de vie

La politique d'aménagement

LA RURALITÉ

Dans sa volonté de dynamiser le commerce local, La Porte du Hainaut a lancé depuis 2011 la construction de halles dans ses communes de moins de 3000 habitants qui en font la demande. Ces équipements couverts, en secteur rural, sont destinés à l'accueil de marchés de proximité. Ils permettent également d'organiser des manifestations commerciales liées à l'artisanat local.

2018 a vu l'inauguration des halles de Lecelles, Rosult, Sars-et-Rosières et Mastaing et a permis d'identifier les projets de la 4^e vague dans les communes de Brillon et de Thun-Saint-Amand.



L'URBANISME et LE PLUi

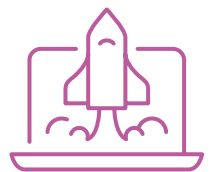
Après le débat sur le Programme d'Aménagement et de Développement Durable (PADD) en Conseil communautaire le 11 décembre 2017, chaque Conseil municipal de notre territoire a, à son tour, débattu à propos de ce programme, véritable colonne vertébrale du PLUi.

Ont ensuite eu lieu des ateliers territoriaux permettant de recenser l'ensemble du patrimoine naturel et bâti présentant un intérêt pour le territoire.

Dès juin 2018, les communes ont travaillé sur les Orientations d'Aménagement et de Programmation Généralistes et celles liées à l'habitat et à l'économie. Puis elles se sont réunies par groupes (10 Plans de Secteurs Réglementaires) pour élaborer les outils réglementaires déclinés par la suite à l'échelle communale.

L'année s'est achevée par l'élaboration des 46 plans de zonage, travail qui s'est poursuivi jusqu'en avril 2019.

LE SERVICE MUTUALISÉ « APPLICATION DU DROIT DES SOLS » (ADS)



Depuis juillet 2015, les 46 communes de la Communauté d'agglomération adhèrent au service mutualisé ADS pour notamment l'utilisation, la mise à jour et la maintenance d'un logiciel commun d'instruction, l'établissement et la transmission des données statistiques, l'animation du réseau ADS...

C'est dans ce cadre qu'un guichet numérique permettant le dépôt et l'instruction des autorisations d'urbanisme a été testé et développé, au côté d'autres collectivités pionnières, pour que les communes de l'agglomération disposent d'un outil leur permettant

d'intégrer la dématérialisation et anticiper les obligations à venir.

Par ailleurs, 42 communes membres ont décidé de confier l'instruction des demandes d'autorisation d'urbanisme au service commun ADS de La Porte du Hainaut.

- Du 1^{er} janvier au 31 décembre 2018, 1 391 dossiers ont été instruits par le service commun pour l'application du droit des sols contre 1 290 en 2017.

Le bilan du fonctionnement du service pour 2018 est marqué par :

- La mise en place d'outils fonction-

nels permettant la dématérialisation des demandes d'autorisations d'urbanisme et l'accompagnement des communes vers un mode travail adapté ;

- L'accompagnement des communes dans la prise en main de l'outil cartographique communautaire (ateliers de formation aux fonctionnalités du logiciel dans le cadre du réseau ADS) ;
- Un accroissement du nombre de dossiers transmis au service pour instruction.



TOURISME FLUVIAL

La Scarpe Aval s'étend de Douai à Mortagne-du-Nord, où elle se jette dans l'Escaut (environ 36 km de linéaire). Elle traverse trois intercommunalités : la Communauté d'Agglomération de La Porte du Hainaut, la Communauté de Communes Cœur d'Ostrevent et la Communauté d'Agglomération du Douaisis.

Ce cours d'eau est reconnu comme étant un élément d'attractivité du territoire.

C'est pourquoi les acteurs concernés ont décidé de lancer une étude sur son devenir touristique, pilotée par le Parc Naturel Régional de la Vallée de la Scarpe.

Le 2 octobre 2018, l'objectif d'acter une stratégie commune dans une « Charte d'Intention pour la Vallée de la Scarpe Aval » a été adopté.

Le Bassin-rond, situé sur les rives de l'Escaut à Bouchain, s'est vu, quant à lui, doter d'un nouveau parking pour les visiteurs. C'est le premier aménagement prévu dans le cadre du programme de valorisation touristique de ce site.

PATRIMOINE UNESCO

Dans la continuité de la valorisation du patrimoine Unesco, La Porte du Hainaut a souhaité déployer la signalétique locale pour la valorisation du Bassin Minier, en partenariat avec la Communauté d'Agglomération Valenciennes Métropole et la Mission Bassin Minier.

Pour ce faire, la collectivité a co-construit avec les neuf communes concernées (Escaudain, Bellaing, Lourches, Denain, Escautpont, La Sentinelle, Haveluy, Raismes et Wallers-Arenberg) un schéma directeur de signalisation afin

de valoriser les 53 biens recensés sur La Porte du Hainaut.

Cette signalétique comprend l'implantation de panneaux d'entrée de ville, de relais d'informations services, d'une signalisation directionnelle des biens et de plaques murales.

La toute première plaque murale a été inaugurée le 15 septembre 2018 pour valoriser le Site minier de Wallers-Arenberg et rappeler l'histoire de la fosse d'Arenberg. Le déploiement de cette signalétique se poursuivra en 2019.



Un toit pour tous

Offrir à chacun des conditions de vie décentes, tel est l'objectif de La Porte du Hainaut. Pour cela, elle agit directement ou par délégation de compétences, sur différents axes.

2^e ANNÉE DE MISE EN ŒUVRE DU NOUVEAU PROGRAMME LOCAL DE L'HABITAT 2017-2022

La stratégie « habitat » de La Porte du Hainaut à six ans porte toujours l'ambition de développer l'accès de chacun à un logement le mieux adapté à ses besoins. Dans un environnement qui évolue sans cesse, la priorité est donnée au renouvellement urbain, à l'amélioration de la qualité des logements et du cadre de vie, au rééquilibrage de l'offre de logements à l'échelle du territoire, à l'éradication de l'habitat indigne et à la prévention de phénomènes de relégation sociale.



REVALORISATION DU PARC DE LOGEMENTS

En 2018, la Communauté d'agglomération a accompagné à hauteur de 216 000 €, la réhabilitation de 128 logements du parc locatif social.



CONSTRUCTION NEUVE ET ACCESSION SOCIALE À LA PROPRIÉTÉ

En 2018, La Porte du Hainaut a financé **111 logements locatifs sociaux** avec un engagement sur ses fonds propres de **522 000 €** et **180 954 €** de fonds d'État dans le cadre de la délégation de compétence d'attribution des aides à la pierre.

Depuis 2007, le dispositif d'aides communautaires en faveur de l'accession sociale à la propriété permet d'accompagner les ménages primo-accédants du territoire dans leur projet d'acquisition de leur résidence principale par une subvention directe, constituant une base d'apport personnel. Cette aide contribue à fluidifier le parcours résidentiel des ménages. En 2018, 120 ménages ont été accompagnés par l'institution pour un montant total de **527 500 €**.

Suite à l'élaboration de la stratégie de renouvellement urbain d'agglomération en 2015, l'année 2018 a vu la poursuite du travail partenarial dans le cadre des marchés d'études pré-opérationnelles sur les quartiers reconnus d'intérêt national au titre du Nouveau Programme National de Rénovation Urbaine : « Denain Centre/Lourches Gambetta », et « La Sentinelle Chasse Royale » en collaboration avec Valenciennes Métropole. Par ailleurs deux autres études transversales de renouvellement urbain et social ont été finalisées pour les quartiers prioritaires miniers « Schneider » à Escaudain, Lourches et Rœulx, et « Sabatier » à Raismes.

Sur la thématique minière, La Porte du Hainaut a signé, le 7 mars 2017, l'Engagement pour le renouveau du Bassin minier qui vise notamment à accélérer le rythme des réhabilitations des logements dits miniers sur une période de 10 ans. **Sur notre territoire, cela représente 65 cités minières sur 14 communes, soit 5 725 logements.**

En ce qui concerne le parc de logements privés et l'éradication de l'habitat privé indigne, l'enveloppe ANAH déléguée à La Porte du Hainaut, destinée à financer les travaux d'amélioration des logements de propriétaires privés, a été consommée en 2018 à hauteur de 1 913 962 €. À travers le Programme d'Intérêt Général dont l'animation a été confiée pour 3 ans à la société Urbanis. Cette enveloppe financière a permis la réhabilitation de 223 logements. **En complément des subventions ANAH les ménages ont bénéficié de celles de l'institution à hauteur de 382 523 €.**

MISE EN ŒUVRE DU DROIT AU LOGEMENT POUR TOUS ET PEUPELEMENT

Afin de répondre aux besoins d'accueil temporaire des gens du voyage sur le territoire, La Porte du Hainaut assure la gestion, par le biais d'une Délégation de Service Public, de quatre aires d'accueil à Denain, Escaudain, Raismes-Wallers et Trith-Saint-Léger, soit 96 places. La Porte du Hainaut a procédé à la mise aux normes des trois aires d'accueil les plus anciennes pour un total de 1 005 000 € HT, la phase de travaux qui a duré 3 ans a pris fin en juin 2018.

Conformément à la feuille de route de la Conférence Intercommunale du Logement de La Porte du Hainaut posée en 2016, les grands chantiers liés à l'élaboration de la stratégie de peuplement se sont poursuivis sur l'année 2018. Les documents contractuels que sont le Plan Partenarial de Gestion de la Demande et d'Information du Demandeur (PPGDID) et la Convention Intercommunale d'Attribution (CIA) ont été entérinés lors de la CIL plénière du 16 octobre 2018.



IMPACTS SUR L'ÉCONOMIE ET L'EMPLOI

Une partie de ces actions portées dans le domaine de l'habitat constituent des leviers conséquents pour le développement économique et l'emploi au niveau local. Dans le cadre de la politique du logement social, l'ensemble des projets autorisés représente un montant total d'investissement des bailleurs sociaux de 20 M€.

Un partenariat étroit avec sept bailleurs sociaux pour développer les clauses d'insertion ainsi que la mobilisation de 61 entreprises du Nord, dont 48 de l'arrondissement et 11 du territoire, qui ont permis de participer à la réinsertion de 90 personnes (soit 41 467 heures d'insertion).

Enfin, dans le cadre de la politique du logement privé, les nombreux projets des particuliers portés par La Porte du Hainaut représentent un investissement de plus de 3,9 M€, dont les principaux acteurs sont cette fois les artisans : 190 entreprises mobilisées en 2018 dont plus de la majorité proviennent du territoire intercommunal.

L'ingénierie, le patrimoine, *les voiries et les infrastructures*

L'amélioration du cadre de vie des habitants de La Porte du Hainaut passe aussi par l'aménagement des axes routiers ainsi que par la restauration, la réhabilitation ou la construction de lieux culturels, sportifs ou culturels. En 2018, plusieurs chantiers ont été lancés ou livrés.

LES TRAVAUX D'ÉQUIPEMENTS CULTURELS, CULTUELS OU SPORTIFS

Églises :

- Église de Nivelles : Réception des travaux le 15/10/2018.
 - > Réhabilitation du clos et couvert : gros œuvre, charpente, couverture et vitraux.
- Église de Flines-lez-Mortagne : en travaux depuis septembre 2017.
 - > Réhabilitation du clos et couvert, maçonnerie pierre de taille, charpente, couverture, vitraux et peinture.
- Église de Bruille-Saint-Amand : en travaux depuis septembre 2018.
 - > Réhabilitation du clos et couvert – gros œuvre étendu, restauration et création de vitraux et protection de vitraux.
- Chapelle de Bruille-Saint-Amand : en phase d'études. Travaux prévus au 1^{er} semestre 2020.
- Église de Hélesmes : études en cours, démarrage des travaux prévu au 1^{er} trimestre 2020.

Théâtre :

- Théâtre de Denain : réception des travaux le 28/09/2018.
 - > Réfection des couvertures, restauration du fumoir et travaux sur le clos et le couvert.

Centre Aquatique de Trith-Saint-Léger

Début des travaux en septembre 2017.

Livraison prévue fin 2019.

- > Réhabilitation et extension.

Centre Aquatique de Denain

Études en cours – Démarrage des travaux au 1^{er} semestre 2019.

- > Programme de construction d'un nouvel équipement aquatique.





LES CHANTIERS DE VOIRIES



L'aménagement de la RD 645 à Wavrechain-sous-Denain phase 3.

Début des travaux septembre 2017 – Fin des travaux en mai 2018.

Montant de l'opération : **612 000 € TTC.**

Subvention du Département du Nord : **≈ 39 000 €.**

L'aménagement de la RD 40 à Wallers - Entrée d'agglomération. Rue Blanqui.

Montant de l'opération : **260 000 € TTC.**

Début des travaux : début 2018 - Fin des travaux en mars 2018.

Subvention du Département du Nord : **≈ 10 000 €.**

Travaux programmés en 2019 :

L'aménagement de la RD 169 à Raismes - Rue Jean-Jaurès
Montant total de l'opération : **2 700 000 € TTC.**

Début des travaux en mars 2019 – Fin des travaux en décembre 2019.

Subvention escomptée du Département du Nord : **≈ 140 000 €.**

L'aménagement de la RD 13 à Wallers - Aménagement face au collège Jean-Moulin.

Participation CAPH : **200 000 € TTC.**

Début des travaux : début 2018 - Fin des travaux en juin 2019.

Travaux programmés en 2020 :

L'aménagement de la RD 70 à Raismes. Contournement nord de Valenciennes.

Participation financière à hauteur de **7 500 000 €** : 375 000 € en 2020 et 375 000 € en 2019.

Environnement et développement durable

Eau, climat, air biodiversité, énergie... sont autant de thèmes déclinés en actions par les services de La Porte du Hainaut.



OPÉRATIONS DE REBOISEMENT ET DE PLANTATIONS

Afin d'améliorer le cadre de vie et les paysages de son territoire, La Porte du Hainaut poursuit l'opération « Plantons dans nos communes, nos parcs d'activité et nos campagnes », en favorisant les plantations.

En 2018, elle a souhaité associer l'Office national des Forêts à cette démarche avec « Plantons dans nos forêts » en contribuant à planter 4 500 arbres.

Au total : 13 entreprises (1400 arbres), 33 communes (11000 arbres) et huit acteurs du monde rural ont pu planter 19000 arbres et arbustes.

Depuis 2011, La Porte du Hainaut a favorisé la plantation de plus 79000 arbres pour **60 000 €** investis sur l'ensemble de ses 46 communes.



DÉMARCHES D'ÉCONOMIES D'ÉNERGIE DANS LES COMMUNES : RÉNOVATION ÉNERGÉTIQUE DES BÂTIMENTS ET ÉCLAIRAGE PUBLIC

26 bâtiments publics communaux audités.

Cinq projets avancés ou terminés (Rœulx, Bellaing, Haspres, Abscon, Avesnes-le-Sec).

Treize communes réalisent un diagnostic de leur éclairage public pour diminuer les consommations d'énergie et respecter la trame noire.

Coût de cette étude pour La Porte du Hainaut :

55 650 € TTC.





COMPÉTENCE « GEMAPI »

La gouvernance de cette compétence se met en place.

Aujourd'hui deux syndicats l'exercent :

- le SMAHVSBE (Syndicat Mixte d'Aménagement Hydraulique de la Vallée de la Scarpe et du Bas-Escaut) pour le nord du territoire ;
- le SMBS (Syndicat Mixte du Bassin de la Selle) pour le sud.

Ces syndicats se structurent car leurs compétences premières évoluent ou le nombre de communes à gérer augmente.



EAU POTABLE ET ASSAINISSEMENT

Compétence obligatoire au 1^{er} janvier 2020 pour les Communautés d'agglomération, en 2018, un nouveau texte législatif permet aux syndicats d'assainissement de continuer à exercer leur activité s'ils se trouvent sur deux intercommunalités.



QUALITÉ DE L'AIR

La réglementation exige la surveillance de la qualité de l'air intérieur dans des établissements recevant un public sensible. La première échéance concerne les crèches, les écoles maternelles et élémentaires. Sensibilisant élus et techniciens communaux avec ATMO Hauts-de-France, La Porte du Hainaut a fourni des kits d'évaluation de l'air à 30 communes volontaires.

PLAN CLIMAT

Pour réduire les émissions de gaz à effet de serre, La Porte du Hainaut et ses partenaires (ATMO, CCI, Chambre d'agriculture, DDTM, VNF, PNRSE, CDPH...) se sont impliqués dans l'élaboration d'un diagnostic territorial (consommations d'énergie, qualité de l'air, vulnérabilité...) dont les résultats ont été révélés en avril 2019.

ESPÈCES EXOTIQUES ENVAHISSANTES

De nombreuses espèces végétales importées (renouées du Japon, berce du Caucase...) se développent au détriment de la biodiversité locale. Une première phase de diagnostic, avec le soutien du Ministère de l'environnement, a inventorié les espèces problématiques et proposé des solutions. Viendront ensuite les protocoles de tests.





La culture,
le numérique,
le sport et
les loisirs
pour tous

La politique *muséale*

Riche d'un patrimoine historique, architectural, industriel et artistique dense, La Porte du Hainaut compte trois musées de France (Denain, Escaudain et Saint-Amand-les-Eaux) dont elle assure la gestion, la conservation et la valorisation des collections.



L'INVENTAIRE, LE RÉCOLEMENT ET LA CONSERVATION DES ŒUVRES

La Porte du Hainaut contribue à la protection, la restauration et l'enrichissement des collections des trois musées de France dont elle est responsable.

Plus de **80** œuvres ont été restaurées (peintures, sculptures et dessins).

Une intervention de nettoyage et de stabilisation d'œuvres abîmées suite à des intempéries à Saint-Amand-les-Eaux a été réalisée.

Enfin, pour assurer la restauration de huit peintures de Watteau fortement dégradées, situées à l'Échevinage amandinois, un appel d'offres a été lancé.

LA VALORISATION DES COLLECTIONS ET LES EXPOSITIONS

Deux expositions temporaires, la première en résonance avec l'exposition Napoléonienne d'Arras et « *Mémoires d'Abbaye* » au musée de Saint-Amand-les-Eaux, ont respectivement réuni 2 000 et 4 098 visiteurs.

AFIN DE FAIRE DÉCOUVRIR SES COLLECTIONS SOUS UNE FORME INNOVANTE, TROIS PROJETS NUMÉRIQUES ONT ÉTÉ RÉALISÉS

- Reconstitution virtuelle de l'Abbaye de Saint-Amand-les-Eaux
- Création d'un fantôme holographique de Jules Mousseron
- Projet portant sur la reconstitution de la Bataille de Denain en cours de finalisation

L'enrichissement des collections s'est poursuivi grâce aux dons et acquisitions des associations des Amis du musée et de La Porte du Hainaut.

UNE INGÉNIERIE PATRIMONIALE AU SERVICE DES COMMUNES

- La Porte du Hainaut apporte aussi des conseils pour la conservation et la valorisation du patrimoine local.



Le spectacle vivant *et l'éducation artistique*

Par la diffusion d'œuvres originales contemporaines et la programmation de nombreuses actions culturelles, La Porte du Hainaut crée une forte connexion avec les structures et les partenaires de son territoire. Valeur ajoutée incontestable à la diffusion des spectacles, ces actions permettent d'expérimenter une pratique artistique, d'échanger autour d'une œuvre et d'établir un lien fort entre les artistes, le public et les habitants.

Deux dispositifs principaux :

LES SCÈNES PLURIELLES (SAISON CULTURELLE ITINÉRANTE, SPECTACLE VIVANT)

- **30** spectacles programmés sur l'ensemble du territoire, 104 représentations et 6 971 spectateurs (2 978 tout public pour un taux de fréquentation de 70,75 % et 3 993 scolaires)
- **63** classes, soit 1650 enfants et accompagnateurs, ont bénéficié du dispositif d'accompagnement au spectacle : ateliers du spectateur, rencontres artistiques dans les établissements, ateliers d'Arts plastiques, sensibilisations, projet participatif...
- Actions culturelles hors publics scolaires (lien pratique amateur, rencontres ALSH, rencontres bords plateau, conférences)

LE CLÉA (CONTRAT LOCAL D'ÉDUCATION ARTISTIQUE)



Pour réduire les inégalités en matière d'accès à l'art et à la culture, La Porte du Hainaut veut généraliser l'éducation artistique et culturelle en faveur des enfants, des adolescents et des jeunes adultes de son territoire. Elle a mis en place, depuis 2015 - avec la DRAC des Hauts-de-France et l'Éducation nationale - trois résidences-mission, d'une durée de quatre mois chacune.

- **31** communes impliquées
- **68** lieux participants (42 établissements scolaires et 26 structures sociales)
- **3 300** élèves concernés et 900 personnes impliquées
- **4** spectacles proposés pour 895 spectateurs
- **1** exposition à l'Imaginaire pour 500 visiteurs

En 2018

- > **8 943** enfants concernés
- > **4 378** tout public ou professionnels du territoire touchés
- > **96 %** des communes impliquées, soit en accueillant un spectacle (30 communes) ou en impliquant une structure lors d'une action culturelle (43 communes)



SOUTIEN AUX MANIFESTATIONS CULTURELLES DU TERRITOIRE

En 2018, La Porte du Hainaut a confirmé son soutien à quatre manifestations culturelles du territoire :

- Les Douchynoiseries
- Le concert jeune de l'Ostrevant
- Les Batailles de Denain
- Le Raimes Fest

Le Réseau de Lecture publique

**La Porte du Hainaut agit pour le développement de la Lecture publique sur son territoire.
Elle dispose pour cela de 35 établissements, dont 10 médiathèques communautaires
et d'un Réseau éponyme.**

Le Réseau de Lecture publique s'appuie sur :

UNE PROGRAMMATION CULTURELLE

Rencontres d'auteurs, ateliers autour de la littérature jeunesse, d'Arts plastiques ou en lien avec des thématiques de société sont proposés aux bibliothèques municipales et associatives et aux structures partenaires.

> **1 556** personnes dont **740** enfants se sont réunies autour de **80** ateliers, lectures, spectacles expositions...

UN VOLET FORMATION

Deux formations professionnelles, en lien avec les Scènes plurielles ont été programmées en médiathèque (25 participants) autour de la médiation de la musique et de la manipulation de marionnettes.

DES SERVICES COMMUNS

- > Une ludothèque du Réseau réservée aux médiathèques du territoire, aux mairies et structures partenaires
 - **97** prêts
- > Une partothèque communautaire pour les harmonies, fanfares et chorales du territoire
 - **364** partitions prêtées

DES PARTENARIATS

- Une subvention est accordée au Centre Régional de la Photographie de Douchy-les-Mines, permettant notamment l'organisation d'expositions au sein du Réseau de Lecture publique.
- La Médiathèque Départementale du Nord accompagne également nos établissements en matière d'ingénierie, de formation et d'animation. Le Réseau a accueilli l'événement bibliothèque en fête sur le thème « Le numérique et la bibliothèque ».

Pour les 10 médiathèques communautaires :

- **10 027** usagers actifs / **365 660** documents / **411 361** prêts
- Une brochure de communication commune présentant toutes les animations du Réseau
- Réouverture des médiathèques de Trith-Saint-Léger et Saint-Amand-les-Eaux après les travaux de rénovation et réaménagement en septembre 2018.



ZOOM sur les Médiathèques communautaires d'Escaudain, de Lieu-Saint-Amand et de l'Ostrevant (Bouchain)

À Bouchain : une programmation culturelle très dense.

- > temps forts : « Afrique(s) » et « Arborescence »
- > actions récurrentes : heures du conte, projections de courts-métrages, accueil de classes, actions hors les murs...

1 298 adhérents actifs / 44 365 documents empruntés / **3 533 personnes** ont participé aux animations proposées.

À Escaudain : une politique d'animation dynamique et l'implication de nombreux partenaires dans la vie de l'établissement (établissements scolaires, RAM, ALSH, PMI, associations locales...)

- > Temps fort autour du sommeil avec l'accueil de l'exposition « Mon dodo » conçue par le Forum Départemental des Sciences.

1 162 adhérents actifs / 39 882 documents empruntés / **3 864 personnes** sont venues assister aux animations proposées par la médiathèque

À Lieu-Saint-Amand : une programmation variée touchant tous les publics.

- > 20 animations jeunesse, 10 animations adultes et 29 animations tout public ont été proposées en 2018

329 adhérents actifs / 13 036 documents empruntés / **896 personnes** ont participé aux animations proposées par la médiathèque.

Un territoire *numérique*

Le numérique est un réel outil au service du développement du territoire, à l'interface de nombreux domaines : inclusion et politique de la ville, aménagement du territoire, création d'emplois, mise en œuvre d'actions en faveur du développement durable, etc.

La Porte du Hainaut s'investit dans une politique volontariste de développement numérique, actée le 3 avril 2017 en Conseil communautaire.

Un Schéma Directeur des Usages et Services a été conçu pour simplifier les démarches, faciliter la vie des administrés, permettre une appropriation par chacun des usages et des contenus numériques, s'intégrer et accompagner au plus près le développement du territoire.

Dans le cadre de la mise en place de la feuille de route numérique, un 1^{er} volet d'actions a été proposé en 2018 :

> Le 15 octobre : lancement de la 2^e promotion de « référent numérique digital ». 15 personnes jeunes et/ou femmes peu ou pas qualifiées, sans emploi, résidant dans le zonage politique de la ville de La Porte du Hainaut (14 communes) ont pu s'inscrire gratuitement à cette formation intensive de six mois, dans les locaux de la Maison de l'Initiative et de l'Emploi de Denain.

Cette action de formation a été réalisée dans le cadre des appels à projet « Grande École Numérique », « École Régionale du Numérique » et de l'ITI (Investissement Territorial Intégré) par l'Europe.

> Depuis septembre : programmation d'ateliers numériques itinérants sur l'ensemble du territoire, centrée sur l'appropriation des nouveaux usages.

127 ateliers répartis sur 18 communes. 1100 personnes participantes.

> Tout au long de l'année : 9 Salons Numériques - points d'accès à Internet déployés sur le territoire (sur la base d'un appel à candidature des communes participantes à la programmation d'ateliers numériques).

Ces points d'accès offrent une connexion gratuite dans un lieu public convivial à l'aide d'un équipement très léger.

Un territoire *sportif*



Convaincue de la fonction sociale et éducative du sport et de son rôle dans l'animation et le rayonnement d'un territoire, La Porte du Hainaut articule sa politique sportive autour de deux axes majeurs : l'accès à la pratique sportive pour tous notamment les plus jeunes et le soutien aux clubs de haut-niveau.

DÉVELOPPEMENT DE LA PRATIQUE SPORTIVE DES PLUS JEUNES PAR LA DÉCOUVERTE DE SPORTS TRADITIONNELS OU PLUS ORIGINAUX

Le Centre d'Initiation Sportive (CIS)

Il propose aux enfants de 3 à 12 ans, à des conditions tarifaires abordables, de découvrir et de s'initier à la pratique sportive sur tout le territoire, avec 30 disciplines sur 144 créneaux.

Pour la saison 2017-2018 :

> 1 628 enfants inscrits (soit un total de près de 25 000 enfants en 15 ans d'existence).

Pass' Sport Printemps (pendant les vacances de Pâques)

33 animations ont été mises en place dans 30 communes du territoire.

> 962 enfants âgés de 6 et 12 ans d'organismes structurés (ex : ALSH) ont pu s'initier au basket-ball, au football, au tennis, au handball, au volley-ball et au hockey avec des ateliers ou des jeux.

L'encadrement étant assuré par des éducateurs sportifs de La Porte du Hainaut, titulaires du Brevet d'État.

CHIFFRES CLÉS

- > **560** clubs sur l'ensemble des 46 communes
- > **27 000** licenciés
- > **50** disciplines représentées
- > **300** équipements couverts ou de plein air





AIDES À LA VIE ASSOCIATIVE SPORTIVE

La Porte du Hainaut mène une politique active de soutien aux associations sportives de son territoire avec :

- Une **aide à l'équipement et l'acquisition de matériel sportif** pour former les enfants dans les meilleures conditions possible
 - Une **aide à la formation et la professionnalisation des cadres**
 - Une **aide aux sportifs** titrés du territoire (individuels ou par équipe) qui montent sur les plus hautes marches du podium lors des Championnats de France, d'Europe, du Monde ou aux Jeux Olympiques
- > En 2018, **12 aides ont été attribuées pour un montant total de 18 740 €.**

PARTENARIAT AVEC L'ORGANISATION DE LA COURSE CYCLISTE PARIS-ROUBAIX

La Porte du Hainaut, partenaire privilégié de l'organisation de la reine des classiques, s'est une fois de plus en 2018, associée au passage de la course mythique sur son territoire.

Adhérente à l'association « Les Amis de Paris-Roubaix », elle soutient financièrement le Lycée Professionnel Horticole de Raismes pour la rénovation des secteurs pavés du territoire. Cette année, les travaux se sont concentrés sur le secteur pavé d'Haveluy.

La Porte du Hainaut est également présente le jour de la course avec l'animation des points stratégiques du parcours (Waller, Haveluy, Denain) par les géants traditionnels, emblématiques de notre territoire.

SOUTIEN AUX MANIFESTATIONS SPORTIVES ET À LA PRATIQUE SPORTIVE SCOLAIRE



> Grandes manifestations sportives qui dynamisent le territoire :

- Le **Grand Prix de Denain Porte du Hainaut** (cyclisme)
- Le **Festival de la Moto** à Bouchain
- L'**Open ENGIE** de La Porte du Hainaut à Denain (tennis)
- La **Course des Terrils** à Raismes (course à pied)
- Les **24 h du Bassin rond** à Bouchain (nautisme)
- La **Course de la Paix** à Trith-Saint-Léger (course à pied)

> Aide à la pratique sportive scolaire auprès de l'USEP et l'UNSS.

Montant total en 2018 : **90 318€**



© Archives CAPH - Toyeb Benhamou

AIDE AUX CLUBS SPORTIFS DE HAUT NIVEAU

12 clubs du territoire évoluant au niveau national ont été soutenus pour un montant de 1 867 428,98 € :

- Le Tennis Club Denain Porte du Hainaut Haut Niveau
- Le Sporting Club Libellule Denain Water-polo Porte du Hainaut
- L'Union Hainaut Basket Saint-Amand
- Denain Natation Porte du Hainaut Haut Niveau
- Volley Club Bellaing Porte du Hainaut Haut Niveau
- Association Sportive CAIL Denain Voltaire Porte du Hainaut
- Saint-Amand Tennis Club Porte du Hainaut
- Handball Club Saint-Amand-les-Eaux Porte du Hainaut
- Trith Basket Porte du Hainaut
- Saint-Amand Natation Porte du Hainaut
- Basket Féminin Escaudain
- Le Saint-Amand Football Club

Et quatre clubs de football au niveau régional pour un montant de 130 862,50 € :

- L'Association Sportive Raismes-Vicoigne
- L'Union Sportive Escaudain
- L'Union Sportive Hordinoise
- L'Iris Club Sentinellois

AIDE À LA PRÉVENTION MÉDICALE SPORTIVE

52 250 € apportés au Centre Médico-Sportif (CMS) géré par l'association SPORT (Surveillance Prévention Orientation Recherche Terrain), hébergée au sein du Centre Hospitalier de Denain.

Le CMS s'adresse au tout public : sportifs occasionnels, non licenciés, membres d'une société sportive ou aux sportifs de haut niveau.

Le tourisme

Dans la continuité de sa stratégie de développement et de communication axée sur la valorisation des atouts naturels, bien-être, patrimoniaux et sportifs de La Porte du Hainaut, l'Office de Tourisme confirme sa position de destination nature à laquelle vient désormais s'ajouter le développement du tourisme d'affaires avec l'accueil de séminaires.

BUREAU D'INFORMATION TOURISTIQUE (B.I.T.) DU SITE MINIER DE WALLERS-ARENBERG

Inauguré le 1^{er} juillet 2017, l'antenne de l'Office de Tourisme sur le Site minier de Wallers-Arenberg est un lieu d'échanges au départ duquel des visites guidées sont proposées :

- > **127** visiteurs, de janvier à février 2018 ;
 - > **468** visiteurs, de septembre à décembre 2018.
- L'antenne a dû être fermée de mars à août pour cause de travaux.*
- > **15** visites guidées tout public programmées le week-end, de janvier à décembre
 - > **195** participants.

POINT D'INFORMATION MOBILE (P.I.M.) – CARACOAL

L'Office de Tourisme de La Porte du Hainaut a fait l'acquisition d'un Point d'Information Mobile inauguré le 1^{er} juillet 2017. Cédée par la Mission Louvre-Lens, la caravane CaraCaol est devenue un bureau d'accueil qui parcourt les routes du territoire et diffuse les éléments de communication édités par l'Office de Tourisme.

Lors de la saison 2018, CaraCoal était présente sur :

- > La Fête du Vélo – lors de la Course cycliste Paris-Roubaix, près de la Trouée d'Arenberg
- > La Fête du Port fluvial de La Porte du Hainaut à Saint-Amand-les-Eaux
- > L'Anniversaire UNESCO à Wallers-Arenberg
- > Le Vidéomathon du Laboratoire DeVisu à Wallers-Arenberg
- > La Course des terrils à Raismes



TOURISME D'AFFAIRES – CLUB PARTENAIRES

Avec un club partenaires de **73** membres et un partenariat avec l'équipe d'Arenberg Creative Mine, le tourisme d'affaires a pris son envol avec l'accueil de séminaires de plus en plus nombreux (**9** groupes Tourisme d'affaires soit **762** personnes). La demande est croissante et le dynamisme des professionnels du tourisme (hébergeurs, restaurateurs...) participe à ce développement.



SERVICE COMMERCIAL RÉCEPTIF GROUPE EXCURSIONS

Depuis 2005, l'Office de Tourisme est doté d'un service « Réceptif groupe excursions » qui est autorisé à commercialiser des visites et produits packagés sur l'ensemble du territoire de La Porte du Hainaut :

- > **179** groupes excursions (Décathlon, Leroy Merlin, Leclerc, Agence Cap Monde, AG2R La Mondiale, Superdiet, ACS Bull, E.N.T.E., Agence Viamundi, ...), de janvier à décembre 2018.

ACTIONS À DESTINATION DE LA CLIENTÈLE CURISTES DES THERMES DE SAINT-AMAND-LES-EAUX

- > Présence d'un point information Office de Tourisme lors des 2 opérations Portes Ouvertes, en mars et septembre – Environ **900** personnes ;
- > **531** Pass'commerçants diffusés de mars à novembre 2018.



PROMOTION ET COMMUNICATION

Les internautes font la part belle aux outils numériques. Les chiffres d'audience participent activement aux réservations des animations proposées par l'Office de Tourisme.

INTERNET

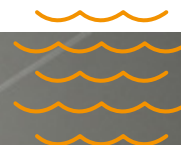
- > **37 570** visiteurs
- > **135 089** pages vues
- + **de 1 600** abonnés à la newsletter (+ 30 envois en 2018)

FACEBOOK

- > **10 460** mentions « J'aime » au 31 décembre 2018 (10 342 en 2017) ;
- > **2 à 3 posts** chaque semaine, tout au long de l'année ;
- > **288 041** personnes ont vu les publications de façon organique (sans publicité) (57 383 en 2017) ;

SALONS 2018

- > **Salon Kids Park**, Lille Grand Palais, 1^{er} mars 2018, animation d'un atelier auprès d'une cinquantaine d'enfants sur la ½ journée aux côtés du CRT Hauts-de-France ;
- > **Village Trail et Nature**, Gravelines, du 12 au 14 janvier 2018, aux côtés du CRT Hauts-de-France ;
- > **Com en Or Day 2018**, Halls de la Filature, 20 mars 2018, en présence d'Arenberg Creative Mine ;
- > **32^e rencontres internationales de cerfs-volants, village tourisme**, Berck-sur-Mer, du 14 au 22 avril 2018.



GESTION D'ÉQUIPEMENTS

Port Fluvial de La Porte du Hainaut à Saint-Amand-les-Eaux :

La fréquentation du Port Fluvial reste stable et l'organisation de temps forts permet de communiquer sur le site.

EN CHIFFRE :

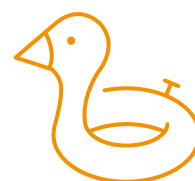
- > **5** amarrages annuels ;
- > **17** bateaux de passage ;
- > **276** locations de bateaux électriques ;
- > **77** locations de kayaks ;
- > **37** locations de vélos ;
- > **15** anniversaires ;
- > **4** groupes (Maison de quartier Beaujardin de Valenciennes, Société Prim'toit au Cateau-Cambrésis, I.M.E. Jean-Stievenard de Denain) accueillis ;
- > **+ 2 100** personnes accueillies durant les temps forts 2018.

Parc Loisirs & Nature de La Porte du Hainaut à Raismes :

La fréquentation du parc est également stable avec une fréquentation estimée à 190 000 visiteurs.

EN CHIFFRE :

- > **3 440** locations de bateaux à pédales ;
- > **3 512** descentes de tyrolienne ;
- > **1 903** parties de mini-golf ;
- > **97 751 €** de boissons et glaces vendues ;
- > **23** parties de pétanque ;
- > **46** forfaits bateau + mini-golf ;
- > **125** parties de tennis de table ;
- > **204** cartes Parcours Permanent d'Orientation ;
- > **26** clients groupes (l'école Chevray de Le Quesnoy, les mairies de Fresnes-sur-Escaut, Lecelles, Thiant, Saint-Amand-les-Eaux, Raismes, Prouvy, Villers-en-Cauchies et Saint-Hilaire-lez-Cambrai, le C.C.A.S. de Carvin, le Comité Départemental Sport adapté,...) accueillis.



SIG LES



ACM : Arenberg Creative Mine	FEDER : Fonds Européen de Développement Régional
ADS : Application du Droit des Sols	FSE : Fonds Social Européen
ADEME : Agence De l'Environnement et de la Maîtrise de l'Énergie	GEMAPI : Gestion des Milieux Aquatiques et Prévention des Inondations
ANAH : Agence nationale de l'habitat, anciennement Agence Nationale pour l'Amélioration de l'Habitat qui a gardé le sigle ANAH	IME : Institut Médico-Éducatif
ARS : Agence Régionale de Santé	MAPP : Mission d'Appui aux Partenariats Publics Privés
CAF : Caisse d'Allocations Familiales	MIE : Maison de l'Initiative et de l'Emploi
CAPH : Communauté d'Agglomération de La Porte du Hainaut	PADD : Programme d'Aménagement et de Développement Durables
CAVM : Communauté d'Agglomération Valenciennes Métropole	PLIE : Plan Local pour l'Insertion et l'Emploi
CCI : Chambre de Commerce et d'Industrie	PLUi : Plan Local d'Urbanisme intercommunal
CCTP : Cahiers des Clauses Techniques et Particulières	PME / PMI : Petite et Moyenne Entreprise / Industrie
CDI / CDD : Contrat à Durée Indéterminée / Déterminée	PNR : Parc Naturel Régional
CEREMA : Centre d'Études et d'Expertise pour les Risques, la Mobilité et l'Aménagement	PPGID : Plan Partenarial de Gestion de la Demande et d'Information du Demandeur
CIA : Convention Intercommunale d'Attribution	RD : Route Départementale
CIS : Centre d'Initiation Sportive	RSA : Revenu de Solidarité Active
CLÉA : Contrat Local d'Éducation Artistique	SAGE : Schéma d'Aménagement et de Gestion de l'Eau
CMS : Centre Médico-Sportif	SEM : Société d'Économie Mixte
COPAS : Coopérative de Conseil et d'Accompagnement des Transitions	SIAE : Structures d'Insertion par l'Activité Économique
CPAM : Caisse Primaire d'Assurance Maladie	SIAVED : Syndicat Inter- Arrondissement de Valorisation et d'Élimination des Déchets
CRP : Centre Régional de la Photographie	TFPB : Taxe Foncière sur les Propriétés Bâties
DRAC : Direction Régionale des Affaires Culturelles	TPE : Très Petite(s) Entreprise(s) (moins de 20 salariés)
DRE : Dispositif de Réussite Éducative	UNSS : Union Nationale du Sport Scolaire
EIE : Espace Info Énergie	USEP : Union Sportive de l'Enseignement du Premier degré
ENP : Espace Numérique de Proximité	ZAC : Zone d'Aménagement Concerté
EPCI : Établissement Public de Coopération Intercommunale	ZAE : Zone d'Activité Économique
	ZFU : Zone Franche Urbaine

COORDONNÉES

ADRESSES

SIÈGE DE LA PORTE DU HAINAUT

Site minier de Wallers-Arenberg
Rue Michel-Rondet - BP 59
59135 WALLERS-ARENBERG
Tél. : 03 27 09 05 05 - Fax : 03 27 09 91 20
contact@agglo-porteduhainaut.fr
www.agglo-porteduhainaut.fr

AGENCE PORTE DU HAINAUT DÉVELOPPEMENT

Site minier de Wallers-Arenberg
Rue Michel-Rondet - BP 59
59135 WALLERS-ARENBERG
Tél. : 03 27 09 91 21 - Fax : 03 27 09 91 20
agence@agglo-porteduhainaut.fr
www.agence-porteduhainaut.com

CONSEIL DE DÉVELOPPEMENT DE LA PORTE DU HAINAUT

Site minier de Wallers-Arenberg
Rue Michel-Rondet - BP 59
59135 WALLERS-ARENBERG
Tel : 03 27 09 91 38
conseildeveloppement@agglo-porteduhainaut.fr

OFFICE DE TOURISME DE LA PORTE DU HAINAUT

89, Grand' Place - BP 30191
59734 SAINT-AMAND-LES-EAUX Cedex
Tél. : 03 27 48 39 65 - Fax : 03 27 45 20 91
contact@tourisme-porteduhainaut.fr
www.tourisme-porteduhainaut.fr

MAISON DE L'INITIATIVE ET DE L'EMPLOI

2, rue Louis-Petit
59220 DENAIN
Tél. : 03 27 35 85 62 - Fax : 03 27 35 85 34

SITES INTERNET UTILES

ARENBERG CREATIVE MINE

www.arenberg-minecreative.fr

PORTAIL DES MÉDIATHÈQUES

www.mediatheques-porteduhainaut.fr

CRÉDITS PHOTOGRAPHIQUES :

© Service Communication de La Porte du Hainaut / © Archives CAPH - Tayeb Benhammou / © Franck Gervais / © Labaere / © OT de La Porte du Hainaut - Patrick Clément

TÉLÉPHONES

STANDARDS :

Siège (Wallers-Arenberg) : 03 27 09 05 05

Raismes : 03 27 09 00 93

DIRECTION GÉNÉRALE DES SERVICES : 03 27 09 39 83

AFFAIRES GÉNÉRALES - PROTOCOLE : 03 27 09 97 53

ARENBERG CREATIVE MINE : 03 27 09 92 71

ACCUEIL – COURRIER : 03 27 09 91 38

COHÉSION SOCIALE : 03 27 09 92 76

COMMANDE PUBLIQUE : 03 27 09 92 67

COMMUNICATION : 03 27 09 05 02

CULTURE : 03 27 09 92 27

DÉVELOPPEMENT ÉCONOMIQUE : 03 27 09 91 21

ENVIRONNEMENT : 03 27 19 89 98

ESPACE INFO ÉNERGIE : 03 62 53 25 19

FINANCES, PROSPECTIVE ET CONTRÔLE DE GESTION : 03 27 09 97 67

GESTION DES INSTANCES : 03 27 09 92 66

HABITAT ET AMÉNAGEMENT DURABLE : 03 27 09 92 28

MÉDIATION NUMÉRIQUE : 03 27 48 32 88

PLIE : 03 27 44 01 58

RESSOURCES HUMAINES : 03 27 09 92 75

SERVICES TECHNIQUES : 03 27 09 92 29

SPORT : 03 27 09 92 80

SYSTÈMES D'INFORMATION : 03 27 48 48 84



Horizons 2018

LE MENSUEL DES HABITANTS DE LA PORTE DU HAINAUT



La Porte du Hainaut
Communauté d'Agglomération

Site minier de Wallers-Arenberg
Rue Michel-Rondet
BP 59 - 59135 WALLERS-ARENBERG
Tél. : 03 27 09 00 93 - Fax : 03 27 21 09 03
contact@agglo-porteduhainaut.fr

www.agglo-porteduhainaut.fr