

Horizons

N° 7 - Octobre 2015 - www.agglo-porteduhainaut.fr

OUVERTURE D'ARENBERG CREATIVE MINE

Zoom : p.6



La Porte du Hainaut
Communauté d'Agglomération



© Fatima Augendre

p.4 Actu

Deux tournages se sont déroulés chez nous. Des images que vous découvrirez bientôt sur vos écrans.



p.5 Reportage

Trois sportifs originaires de La Porte du Hainaut se sont distingués à l'international. Rencontre...



p.7 à 10 Grand angle

La santé est une préoccupation majeure. Notre territoire a une des meilleures offres de soins régionale.



© DR

p.12-13 Zoom arrière

Émouvante histoire débutée lors de la Seconde Guerre mondiale et qui trouve son épilogue 71 ans plus tard.



Le 25 septembre, notre site minier d'Arenberg vivait un événement exceptionnel, plein d'émotion et d'espoir. Magnifique, ce relais symbolique : ancien mineur en tenue, René Lukasiewicz offrant une lampe de mineur authentique au célèbre réalisateur de cinéma Costa Gavras qui, en échange, lui remettait un clap inscrivant le début de la nouvelle aventure de Creative Mine.

Oui, on vient de passer de la Mine Charbon à la Mine Image. C'est audacieux et conquérant : la concrétisation d'un projet industriel et culturel. Avec un bel avenir. Les besoins en images sont énormes : voyez le nombre d'écrans qui nous entourent !

Dans notre pays, le cinéma et l'audiovisuel pèsent. On n'imagine pas à quel point le 7^e art est une industrie ! Le périmètre du cinéma, de l'audiovisuel, des jeux vidéo et de la vidéo représente en France, 17 milliards d'euros de valeur ajoutée (0,8 % du PIB)... plus que l'industrie chimique ou pharmaceutique ! Ce secteur de l'image occupe près de 250 000 emplois. La France n'est pas pour rien le premier producteur de films en Europe. Et nos programmes audiovisuels s'exportent de plus en plus ;

Le mariage
d'un patrimoine
exceptionnel et
d'une modernité
technologique
d'excellence

la tendance est en hausse continue depuis 2009.

Devenue une terre de tournages, notre région s'est dotée d'outils complémentaires, dans le cadre de Pictanovo : Plaine Images à Tourcoing, Serre Numérique et Arenberg dans notre Valenciennois, à même de relever les défis du futur. On s'inscrit dans une vraie dynamique de développement économique.

Tous les visiteurs du Site minier d'Arenberg reconverti avec "Creative Mine" sont ébahis par le résultat de ce mariage d'un patrimoine exceptionnel et de la modernité technologique introduite, lui assurant un nouvel avenir. Notre Université de Valenciennes et son laboratoire audiovisuel DeVisu, sont désormais dotés d'un équipement d'excellence, hautement performant qui permettra aux étudiants de prendre racine ici chez nous, avec la promotion de start-up de cette industrie nouvelle, priorité de la deuxième tranche. C'est un sentiment de fierté partagée qui a marqué ce 25 septembre. Fierté d'un passé laborieux et glorieux, fierté d'un avenir à construire tous ensemble.

Une nouvelle épopée culturelle et industrielle.

Alain BOCQUET

Président de la Communauté d'Agglomération de La Porte du Hainaut



"Harriet"

La turbine la plus puissante du monde

Le site du futur Cycle Combiné Gaz de Bouchain continue d'avancer et a même franchi une nouvelle étape, cet été, avec l'arrivée de la turbine à combustion "9HA" de General Electric. Surnommée "HArriet", celle-ci a le même poids qu'un Airbus A380, soit 390 tonnes, fait plus de cinq mètres de diamètre sur 15 mètres de long, et développe la puissance de 1 200

Ferrari ! Grâce à elle et dès l'été 2016, le futur site pourra alimenter, en trente minutes, quelque 700 000 foyers en électricité. Au total, son installation sur le socle du piédestal au sein du bâtiment usine aura nécessité pas moins de huit heures. Prochaine étape, les "premiers feux" dans le courant du dernier trimestre 2015.



"Plantons le décor" : c'est reparti !



Depuis plus de vingt ans, les Espaces Naturels Régionaux s'efforcent de préserver l'originalité des paysages du Nord - Pas de Calais avec l'opération "Plantons le décor"* en offrant la possibilité aux communes, aux particuliers ou encore aux associations de planter plusieurs milliers d'arbres et arbustes d'essences locales ainsi que des fruitiers de variétés régionales. Partenaires de l'opération, le Parc Naturel Régional Scarpe-Escaut et La Porte du Hainaut accompagnent ces projets. Pour cette saison 2015-2016, un zoom sur l'entretien d'une haie ancienne est proposé dans la brochure*. Intéressé ? N'hésitez pas à la télécharger sur notre site internet, c'est gratuit ! Rappelons que, comme chaque année, la Communauté d'agglomération renouvellera également l'opération "Plantons dans nos communes" à laquelle vingt-sept communes du territoire se sont déjà inscrites.

*Brochure disponible dans les mairies et téléchargeable gratuitement sur le site : www.agglo-porteduhainaut.fr

Une course éco-responsable !

Le 10 septembre, en amont de la 32^e édition de la course des terrils, l'association éponyme a renouvelé pour trois ans sa charte d'engagement "pour un évènement éco-responsable" avec le Parc Naturel Régional Scarpe-Escaut. Associés à la signature, la ville de Raismes, le Département, la Région, La Porte du Hainaut, les offices de Tourisme de La Porte du Hainaut et des congrès de Valenciennes Métropole ainsi que l'Office national des forêts s'engagent à aider l'association à mettre en place des actions y répondant. Quelques exemples ? Outre le nettoyage des cheminements empruntés avant et après la course, figurent le balisage des parcours à la chaux sans utilisation de "rubalise", la disposition de poubelles sur les points de ravitaillement, l'organisation du tri sélectif avec les containers de La Porte du Hainaut, l'utilisation de produits locaux et bio pour la préparation des repas, l'utilisation du même matériel d'intendance d'année en année, l'accessibilité facilitée à un large public et bien d'autres engagements...



Le chiffre
du mois
42

C'est le nombre d'ateliers gratuits proposés dans les Espaces Numériques de Proximité. Venez y apprendre à bidouiller, fabriquer, programmer...
Brochure disponible sur : www.agglo-porteduhainaut.fr

À LA PORTE DU HAINAUT Été de tournages

Régulièrement des tournages de clips, téléfilms ou encore documentaires ont lieu sur notre territoire. Derniers exemples en date ? Le tournage d'un téléfilm pour France Télévision *Elles... Les filles du Plessis* et l'enregistrement de quelques séquences du deuxième volet de la série *La Grande Guerre à cœur ouvert* diffusée sur Wéo. Bref, un été sous les projecteurs.



C'est à Arenberg, sur le Site minier, que Rémi et Bruno Vouters sont venus tourner quelques séquences du deuxième volet de la série *La Grande Guerre à cœur ouvert* et notamment une interview d'Yves Le Maner, historien. "Nous interrogeons des experts, comme ce dernier. Il nous parlera des aspects économiques, mais nous sollicitons aussi des passionnés, très motivés par l'avenir du territoire", souligne Rémi Vouters. Pour ce volet, les deux hommes se sont intéressés au Bassin minier. L'équipe a aussi réalisé des séquences à Loos-en-Gohelle, Bully-les-Mines, Liévin, Lewarde, le Louvre-Lens et Courrières, entre autres.

Un documentaire historique

L'historien explique que Wallers était sous occupation allemande, comme tout l'est du département du Nord. L'équipe est venue sur le Site minier car "il est admirablement conservé. La mine faisait partie des seules activités maintenues par les occupants. Elle fonctionnait au tiers de sa puissance, pour alimenter les chemins de fer, le chauffage et l'éclairage." Entre septembre et novembre 1918, l'Allemagne dynamite 103 des 107 chevalements du Nord, y compris celui de Wallers-Arenberg. L'armistice signé, il a fallu reconstruire, en adéquation avec les normes de l'époque : les machines électriques ont, par exemple, remplacé les engins à vapeur. "Ces changements de méthodes de production dans les années 20 ont entraîné un mécontentement de la main d'œuvre, qui explique les grands mouvements sociaux des années 30", indique Yves le Maner.

Le deuxième volet de *La Grande Guerre à cœur ouvert* sera diffusé sur Wéo fin octobre début novembre.



Fin juillet, et durant près d'un mois, c'est à Saint-Amand que la réalisatrice Bénédicte Delmas a choisi de donner vie au scénario qu'elle a co-écrit avec Sylvie Granotier. Adapté d'une histoire vraie qui s'est déroulée au Plessis-Robinson, en région parisienne, le téléfilm raconte le combat pour l'émancipation de jeunes filles mineures enceintes placées en foyer. Mise en place par l'Éducation nationale, ce genre de structure permettait de leur offrir une formation et surtout un travail au terme de leur grossesse. Un sujet tabou pour l'époque.

Un téléfilm engagé

"Ces filles étaient des héroïnes contemporaines, malgré le fait que cela se passe en 1971" explique Bénédicte, ancienne actrice de *Sous le soleil*. C'est ce qui l'a d'ailleurs motivée à adapter à l'écran ces faits réels. "Je pense qu'il y a encore beaucoup de combats à mener, notamment pour la condition des femmes. De nos jours, il y a toujours des pays en Europe qui remettent en cause le droit à l'avortement. C'est une histoire qui se passe avant la loi Veil et qui nous replonge un peu dans le contexte : "voilà ce qui se passait quand l'avortement n'était pas autorisé" !" Dans les rôles principaux ? Sandrine Bonnaire, Blandine Bellavoir (*Les petits meurtres d'Agatha Christie*) et Jean-Michel Martial (*Profilage*). Soutenue par Pictanovo, pôle image régional, la diffusion du téléfilm est prévue sur France 3 courant 2016.

Pour nous
contacter ou nous
donner votre avis :
03.27.09.05.02

horizons@
agglo-porteduhainaut.fr



DES TALENTS À RAISMES

Primés !

En juin dernier, Hervé et Nathalie Vannier ont été primés au concours Talents BGE (Boutique Gestion Espace). Ce couple de Raismois a reçu le prix "Talents des cités création" pour leur entreprise, Solid'air 59. Une entreprise qu'ils ont créée à deux, en s'appuyant sur leurs expériences et leurs valeurs. Ils ont d'abord travaillé dans l'industrie automobile avant de se mettre à leur compte. Hervé découvre une machine qui permet de décaper naturellement les meubles. Et se rend compte que ce procédé, l'aérogommage, peut aussi s'appliquer sur d'autres matériaux que le bois. "C'est comme le détartrage chez le dentiste. Lui projette de l'eau, nous projetons de l'air et un granulat [coquilles de noix, roche volcanique,... ndr] à basse pression pour faire une micro abrasion de la matière."

En décembre 2014, Solid'air 59 voit le jour, avec l'aide de la BGE et du PLIE de La Porte du Hainaut. "Ils nous ont apporté un appui. Il y a beaucoup de choses à savoir et à comprendre, des pièges à éviter. Ils nous ont aussi permis de nous canaliser", souligne Hervé Vannier. Le couple a ainsi pu bénéficier du dispositif d'aide aux TPE* de La Porte du Hainaut. Un an après la création, ils ont été agréés "entreprise solidaire" et sont en attente d'un autre agrément afin d'être entreprise d'insertion pour un public senior. Ils projettent aussi de faire des formations pour apprendre aux particuliers à rénover un meuble dans leur local et dans les centres sociaux.

* Très Petites Entreprises.



LA PORTE DU HAINAUT

Terre de champions

Durant ces deux mois d'été, plusieurs champions du territoire ont de nouveau fait vibrer le cœur des habitants de notre Communauté d'agglomération en se distinguant chacun dans leur discipline. Retour sur les exploits de Fabien Gilot, Marc-Antoine Olivier et Valérie Château.

La Porte
du Hainaut
se sporte
bien !

Fabien Gilot

C'est un sportif que l'on ne présente plus. Et bien qu'il soit aujourd'hui licencié au Cercle des nageurs de Marseille, Fabien Gilot est, dans le cœur des Nordistes, avant tout un enfant du Denaisis. Plusieurs fois médaillé aux championnats européens,

H

Né à Denain Fabien Gilot a commencé le sport très jeune au Sporting Club libellule de Denain water-polo. C'est en pratiquant ce sport que ses qualités sont décelées. Peu à peu, ses entraîneurs le dirigent vers la natation de compétition. En 2000, il rejoint le Club des Vikings de Rouen, ancien club de Stephan Caron. C'est chez eux qu'il découvrira le haut niveau et deviendra l'un des meilleurs espoirs de la natation française.

aux mondiaux et aux Jeux Olympiques, il a fait du relais 4 x 100 mètres nage libre, sa spécialité. Début août, il a ajouté deux médailles à son palmarès en décrochant l'or avec ses coéquipiers (Camille Lacourt, Giacomo Prerez-Dortona, Mehdy Metella) pour le relais 4 x 100 mètres nage libre messieurs en 3 minutes 10 secondes 74 centièmes en finale des mondiaux de natation. Permettant à la France

de conserver son titre pour la troisième année consécutive. Quelques jours plus tard, c'est toujours en équipe qu'il est monté sur la troisième marche du podium pour le relais 4 x 100 mètres quatre nages en 3 minutes, 3 secondes, 50 centièmes.

Marc-Antoine Olivier

À tout juste 19 ans, il est le premier nageur à s'être qualifié pour les JO de Rio qui se dérouleront en 2016. Un billet qu'il a obtenu en terminant à la sixième place du 10 km aux championnats du monde d'eau libre à Kazan. Content de sa performance, "se qualifier pour les JO était quelque chose d'important pour moi", il a désormais une année devant lui et des rendez-vous réguliers avec les entraîneurs de l'équipe de France, pour se préparer. Médaillé de bronze aux championnats de France seniors sur 1 500 m, il avait gagné sa place pour les mondiaux de Kazan à Nouméa en terminant second. Déjà sacré champion d'Europe juniors sur 5 km il y a deux ans, Marc-Antoine nage aujourd'hui à Narbonne, sous la direction de Philippe Lucas, "quelqu'un qui m'apporte beaucoup", même s'il est toujours licencié à Denain.

Valérie Château

Lorsqu'elle a commencé l'athlétisme en 2002, rien ne prédestinait Valérie Château à devenir championne du monde vétérane en saut à la perche dans la catégorie 35-45 ans. Et pourtant... Durant ses premières années, c'est en sprint et en haie haute qu'elle s'est spécialisée, "même si j'ai essayé un peu toutes les disciplines", avoue-t-elle. En 2003, elle tente quelques sauts à l'entraînement mais une blessure au dos en sautant à la haie l'empêchera de poursuivre. Il faudra attendre 2006 pour qu'elle reprenne une perche. Prise en main par Lionel Gabaud, son entraîneur, dans un premier temps au club de Valenciennes, puis au Nouveau Saint-Amand Étudiant Club, Valérie progresse et multiplie les entraînements jusqu'à établir un record personnel à 3,42 m. Déjà championne de France indoor cet hiver et en extérieur cet été, elle détient le record de France en salle à 3,35 m. De sa performance estivale, à Lyon, elle se dit un peu déçue, même si elle a atteint son but, "décrocher l'or." Mais 3,20 m, "c'est assez classique pour moi." Son objectif pour les mois à venir ? "Viser plus haut et battre mon record personnel".

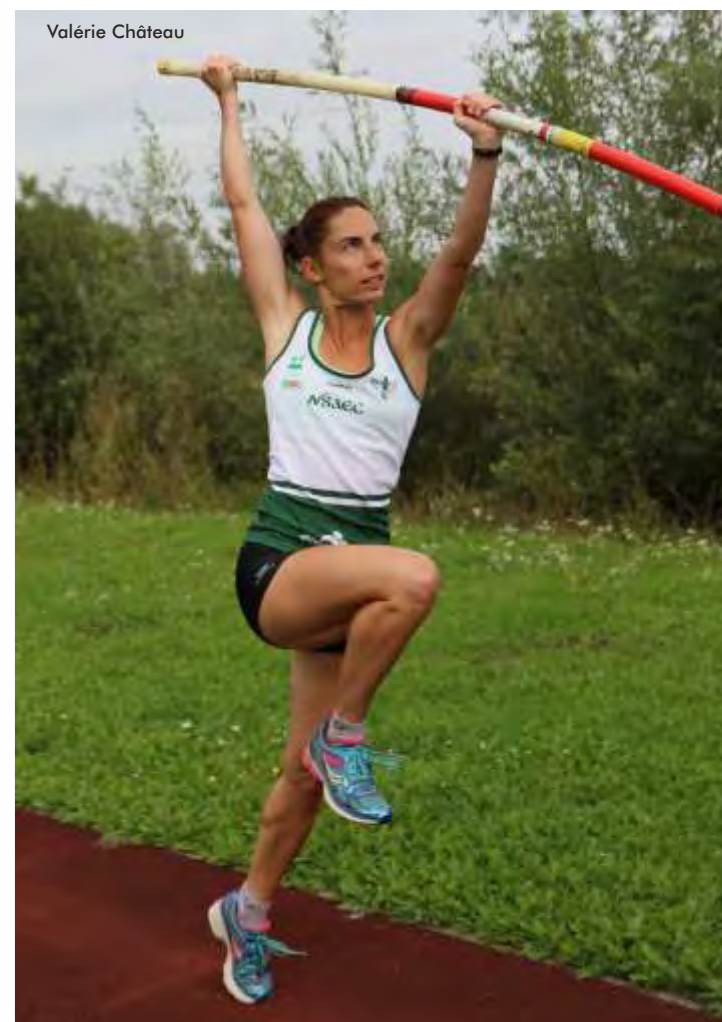
Fabien Gilot



Marc-Antoine Olivier



Valérie Château



ARENBERG CREATIVE MINE

C'est ouvert !

Arenberg Creative Mine a ouvert ses portes le 25 septembre. Un chantier de neuf années pour permettre à ce nouveau site, dédié à l'image et à ses nouvelles technologies, de voir le jour. Horizons a interrogé les acteurs principaux de ce défi, présents depuis les origines, pour connaître leur sentiment lors de l'achèvement de la première étape de ce projet.



Ce qu'ils ressentent

Alain Bocquet

Président de La Porte du Hainaut



Lors de la conférence de presse organisée le 10 septembre, Alain Bocquet a présenté en avant-première aux journalistes, le laboratoire DeVisu et le Leaud. Retrouvez son ressenti sur cet équipement dans l'édito (p.2).

René Lukasiewicz

Président de l'association "Les Amis de Germinal" et ancien mineur



"Je suis content parce que le site a été sauvé et ça va permettre d'avancer dans ce projet qui va donner une certaine valeur à la ville, elle va se faire connaître. Et je suis aussi stupéfait du travail fait, surtout sur la mise en valeur des machines. C'est une trace qui reste de la vie des mineurs, une trace qui reste en chaque mineur."

Catherine Prouveur
et Pierre Demessine

Responsables du projet Arenberg Creative Mine



"C'est une immense joie de voir l'aboutissement d'un tel projet, une émotion, c'est la concrétisation de ce que l'on a rêvé, imaginé, construit avec nos partenaires, et on peut être fiers du résultat : ce site emblématique ne restera pas à l'abandon, c'est important pour la mémoire des mineurs, pour la sauvegarde de notre patrimoine, la parfaite conjugaison entre le passé et l'avenir. Nous pensons à toutes les

bonnes fées qui se sont penchées sur le berceau du projet. Aujourd'hui Arenberg Creative Mine, site structurant au sein du pôle d'excellence Pictanovo, contribuera au développement de la filière image en Nord - Pas de Calais - Picardie. L'aventure ne fait que commencer !"



Mohamed Ourak

Président de l'Université de Valenciennes et du Hainaut-Cambrésis

"En tant que chercheur, je suis heureux. C'est un site formidable avec une infrastructure et des équipements qui permettront

de développer une recherche de haut niveau. Arenberg a deux âmes : l'âme originelle, celle des mineurs ; et l'âme future, celle de l'innovation. Le travail mené avec La Porte du Hainaut a été réalisé avec une vraie intelligence collective. Il y aura une vraie dynamique autour du domaine du cinéma et de l'image. C'est un projet très très ambitieux, il fallait l'oser, y croire."

Sous le parrainage de Costa-Gavras et de Michèle Ray-Gavras

La cérémonie d'ouverture d'Arenberg Creative Mine a eu lieu le 25 septembre, en présence du parrain et de la marraine du lieu. Il s'agit du réalisateur Konstantinos Gavras, président de la Cinémathèque française et réalisateur de Z, de L'Aveu, d'Amen..., et de sa femme, Michèle Ray-Gavras, productrice, entre autres, de Rainbow pour Rimbaud et de Graziella.

Retrouvez les photos de la cérémonie dans le prochain numéro d'Horizons (sortie fin octobre).



Bruno Verbaere

Président de Pimawa

"Nous avons apprécié la collaboration avec les différentes équipes. Il y a eu un véritable partenariat avec les personnes. Ce chantier, c'est une performance de technologies, de planning et de collaboration. Nous sommes fiers d'apporter notre "petite pierre" [en référence à la chanson des Mauvaises Langues, écrite pour le projet, ndlr]."



Sylvie Merviel

Directrice du laboratoire DeVisu

"C'est une joie immense. Le résultat architectural dépasse toutes nos espérances. On a un espace de travail et de vie incroyable. Il n'y a pas de mots pour dire à quel point c'est un beau lieu et un outil de travail formidable. Les doctorants et les chercheurs sont déjà sur place, en formation. Ils avaient visité les lieux pendant le chantier mais quand ils sont arrivés, les travaux finis, ils ont fait des bonds de kangourous. C'est la confirmation de la magnificence des lieux. Au niveau architectural, on est passé directement du XIX^e au XXI^e siècle."

La chanson "J'ai posé ma petite pierre", écrite pour l'occasion par le groupe nordiste Les Mauvaises Langues et mise en images par Renaud Merviel, a été diffusée pour la première fois lors de l'ouverture. Rencontre...

Comment est née cette chanson ? Hervé (bassiste) : "Nous avons été sollicités par Bruno Verbaere. Nous avons rencontré les mineurs, les intervenants sur le projet, les financeurs, des gens du cyclisme, ... De là est née J'ai posé ma petite pierre."

Quelles étaient vos impressions sur ce projet ? Hervé : "Nous avons croisé des gens très différents mais qui se sont réunis pour ce projet et qui sont particulièrement enthousiastes. Tout le monde a les yeux qui pétillent..."

Philippe (chanteur) : "C'est plus qu'un investissement professionnel, il y a un attachement personnel car beaucoup de leurs familles travaillaient dans la mine, il y a une résonance avec leur histoire. Et une forme de fierté."





LA SANTÉ

Où en est-on sur le territoire ?

En France, les dépenses de santé représentent près de 12 % du Produit Intérieur Brut. Un taux qui place notre pays à la troisième place, derrière les Pays-Bas et les États-Unis, des pays où les dépenses de santé sont les plus élevées “toutes sources de financement confondues”. Réputés dans le monde entier, les hôpitaux de l’Hexagone sont parmi les plus performants au niveau des soins.

Un sondage, publié mi-septembre, place la santé au centre des quatre préoccupations principales des habitants du Nord - Pas de Calais - Picardie, région la plus structurée de France en termes de dispositif de santé. L’offre en lits hospitaliers y est, par exemple, la plus forte. Malgré cela, l’état de santé des habitants de notre territoire n’est pas bon si on en croit les chiffres.

Une situation qui demeure depuis plusieurs décennies, liée en partie au passé industriel de notre région.

Pourtant l’offre de soins dont dispose La Porte du Hainaut est l’une des meilleures du Nord - Pas de Calais. Dans ce

dossier, nous avons tenté de trouver des explications à cette situation et sommes allés à la rencontre des deux directeurs d’hôpitaux de notre territoire :

Éric Lagardère, à Denain, et Michel Thumerelle, à Saint-Amand-les-Eaux.

ÉTAT SANITAIRE DE LA POPULATION

Alarmant mais en progrès

Longtemps, le Nord - Pas de Calais a souffert d'une mauvaise image en termes de santé, liée le plus souvent à son passé industriel. Si les indicateurs restent de beaucoup inférieurs à la moyenne nationale, une amélioration a bien eu lieu dans ce domaine. Malheureusement, le fossé créé est long à combler. Et du fait notamment des politiques d'austérité déclinées à l'échelle nationale depuis trop longtemps, les chiffres demeurent, en majorité, dans le rouge. Depuis 2011 et la restructuration hospitalière de la loi Bachelot, chaque région bénéficie d'un programme régional de santé, découpé géographiquement en territoires de santé. La Porte du Hainaut appartient à celui du Hainaut-Cambrésis qui compte trois zones de proximité (Cambrésis, Sambre-Avesnois et Valenciennes). Elle est enclavée dans l'ancien bassin minier, ce qui explique en partie le taux élevé de surmortalité et de mortalité prématurée par rapport aux moyennes nationales. Les statisticiens distinguent deux types de mortalité prématurée, celle "évitable

par des actions sur les facteurs de risque individuel" et celle "évitable par des actions sur le système de soins". Ces deux types de mortalité sont souvent liés à des phénomènes de consommation (tabac, alcool, par exemple), au cancer mais aussi à la pénibilité du travail ou encore aux mauvais indicateurs environnementaux. Le territoire de La Porte du Hainaut est au cœur de ces enjeux.

Une bonne offre de soins

Pourtant, et c'est là le paradoxe, alors que les chiffres de santé sur notre territoire sont en-dessous des chiffres nationaux, l'offre de soins, elle, est bonne. Les densités de professionnels (généralistes et spécialistes, libéraux ou salariés) sont positives, tant sur le territoire de la Communauté d'agglomération que dans la zone d'emploi de Valenciennes dont nous faisons partie. Il y a, sur notre territoire au 1^{er} janvier 2014, 112,6* médecins généralistes pour 100 000 habitants, et leur âge moyen est de 52* ans. Les spécialistes, eux, sont 222,9** pour 100 000 habitants et ont en moyenne 43** ans.

*Chiffres INSERM, Centre d'épidémiologie sur les causes médicales de décès-CépiDc. Traitement ORS Nord - Pas de Calais
**Chiffres Observatoire Régional de la Santé Nord - Pas de Calais.



Démographie des professionnels de santé

Bien que les densités de professionnels soient positives, certaines communes de notre territoire perdent plus de médecins généralistes qu'elles n'en gagnent. Arrivés à l'âge de la retraite, nombreux sont ceux qui ne trouvent pas de successeur à qui céder leur patientèle. Afin de répondre à ce problème et continuer de proposer une offre de soins correcte, la nouvelle loi de santé publique de 2015, qui devrait sortir prochainement, permettra la mise en place de Groupements Hospitaliers de Territoire (GHT) qui devraient faciliter le parcours de soins des patients : "le bon patient, au bon endroit, au bon moment" et être une alternative à la désertification médicale. À suivre...

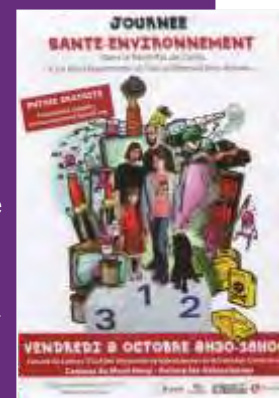
Boréal et La Porte du Hainaut vous invitent à une journée Santé-Environnement



Rendez-vous le 9 octobre prochain, de 9h à 18h, à l'Université de Valenciennes et du Hainaut-Cambrésis, dans le bâtiment de la Faculté des Lettres Langues Arts et Sciences Humaine (FLASH).

Le but de cette journée étant de sensibiliser le grand public et de déclencher une prise de conscience en montrant que tout un chacun peut agir, sur l'environnement avec des gestes quotidiens. Fabriquer des produits d'entretien naturels, diminuer ses emballages dans sa salle de bains, décrypter les étiquettes des produits de consommation... Voici les thèmes des ateliers proposés lors de cette journée dédiée à la santé et à l'environnement. Des conférences viendront aussi ponctuer l'évènement sur le thème de la pollution atmosphérique ou encore des perturbateurs endocriniens.

Journée santé-environnement le 9 octobre de 9h30 à 18h au campus du Mont-Houy, Aulnoy-lez-Valenciennes. Renseignements et programme complet sur www.programme-boreal.org



Le Centre hospitalier de Denain

Le Centre hospitalier de Denain emploie plus de 1 000 collaborateurs permanents, dont plus d'une centaine sont des médecins. Il dispose d'un service d'urgences, le seul sur le territoire de La Porte du Hainaut, qui voit passer plus de 28 000 personnes par an. Son plateau technique comprend six blocs opératoires, son service d'imagerie dispose d'unités IRM, scanner, mammographie, échographie, radiographie et ostéodensitométrie (examen permettant de dépister l'ostéoporose).

Une maternité est aussi présente à l'intérieur de la structure, ainsi que trois unités de psychiatrie (une pour les enfants, deux pour les adultes), un parcours permettant la prise en charge complète des personnes âgées : hôpital de jour, unité de soins longue durée,

EHPAD*,... et un centre de planification familiale.

L'établissement s'engage aussi dans plusieurs domaines : la prise en charge de la douleur, la lutte contre les infections nosocomiales (infections contractées au cours d'un séjour dans un établissement de santé), l'alimentation et la nutrition au sein de la structure, en sont quelques exemples.

"Nous disposons d'une palette de soins parmi les plus larges, de la chirurgie orthopédique spécialisée à la maison de retraite", précise Éric Lagardère, directeur de l'établissement.

Tout comme Saint-Amand, Denain est intégré dans la communauté hospitalière de territoire, de même que les établissements de Valenciennes et du Quesnoy.

*Établissement d'Hébergement pour Personnes Âgées Dépendantes



Le Centre hospitalier de Saint-Amand-les-Eaux

Avec plus de 550 lits dédiés à des services spécialisés tels que la gériatrie, les soins de suite et de rééducation (neurologique et obésité), la psychiatrie adulte et l'addictologie, le Centre hospitalier (CH) de Saint-Amand est un hôpital de proximité qui "œuvre pour rapprocher les lieux de soins des lieux de vie des patients" comme le qualifie Michel Thumerelle, à la tête de l'établissement depuis trois ans. "Une structure qui a su prendre les bons virages au bon moment !"

Un CH dont la moitié des lits est consacrée à l'EHPAD* réparti en quatre lieux : les résidences Estréelle, du Bruille, Dewez (à Mortagne-du-Nord) et du Parc. Cette dernière, ancienne

résidence privée devenue publique, "faisant de nous un des seuls hôpitaux de France à bénéficier d'une résidence de 24 foyers-logements sur 19 pavillons" se félicite le directeur.

Autres fers de lance de la structure :

- la médecine à orientation gériatrique "dont le but principal est de désengorger les services de Valenciennes avec une prise en charge de proximité";

- des soins de suite ainsi qu'une filière de rééducation neurologique essentiellement destinée aux patients victimes d'accident vasculaire cérébral (AVC), ou ayant subi une opération neurologique ;

- la prise en charge pré et post-opératoire des personnes atteintes d'obésité, avec une filière nutrition spécialisée ;

- la psychiatrie adulte et l'addictologie (voir Horizons n°51 - Octobre 2013), "un pôle reconnu au niveau régional".

Les urgences

Depuis plusieurs années, le Centre hospitalier n'a plus vocation à proposer un service d'urgences "et surtout plus les moyens de l'offrir". Mais cela pourrait changer dans les mois à venir. Dans un rapport publié cet été et remis en juillet dernier à Marisol Touraine,

ministre des Affaires sociales, de la Santé et des Droits des femmes, Jean-Yves Grall, directeur général de l'Agence Régionale de Santé (ARS) Nord - Pas de Calais, lance une réflexion pour une restructuration de la gestion des urgences à travers des centres de soins non programmés (CSNP) labellisés. Ce qui pourrait redistribuer les rôles. Ainsi, des traumatismes sans gravité pourraient à nouveau être traités dans des hôpitaux de proximité et "libérer les urgences lourdes".

*Établissement d'Hébergement pour Personnes Âgées Dépendantes.

Les lignes bleues



Depuis début 2015, et pour pallier les départs en retraite des médecins de ville "pas forcément remplacés", des "lignes bleues" existent. "L'une des priorités étant d'offrir le même accès aux soins pour toute la population, tout en contribuant à la graduation de l'offre de soins." Les patients peuvent rencontrer des spécialistes du territoire, venant du CH de Valenciennes notamment, pour bénéficier de consultations données à celui de Saint-Amand.



Quels nouveaux équipements ?

Le mois prochain, l'hôpital de Denain ouvrira l'extension de l'EHPAD "Arc En Ciel". Vingt nouvelles places seront proposées et un jardin sera installé au centre de la résidence. "Cette extension permettra de réorganiser notre filière gériatrique en adaptant la capacité d'accueil et en améliorant l'offre hôtelière", explique Éric Lagardère.

L'équipe de pneumologues sera renforcée avec l'arrivée d'un jeune chef de clinique et celle des urgences sera renouvelée autour du chef de service, le Dr Jean-Christophe Reynaert. L'établissement espère déposer bientôt une demande d'ouverture de six lits en "unité de surveillance continue" pour installer des patients dont l'état est trop sévère ou trop instable pour retourner à une hospitalisation "normale". Il s'agit d'un lieu intermédiaire entre les unités de réanimation et les unités de soins classiques. En résultera une meilleure prise en charge et moins de transferts inutiles. Certains services seront aussi améliorés. L'activité d'infectiologie sera confortée. Les spécialités de diabétologie, de rhumatologie et de dermatologie seront développées au sein d'une unité d'hospitalisation de jour et de consultation. La prise en charge des cancers bronchiques et digestifs par chimiothérapie sera augmentée notamment grâce à un équipement complet pour mieux répondre aux besoins des patients.

Enfin un scanner à Saint-Amand-Les-Eaux

À Saint-Amand, le Centre hospitalier évolue. Fin octobre, un nouveau plateau technique de radiologie conventionnelle et d'endoscopie, équipé d'un scanner dernière génération, ouvrira ses portes. C'est un dossier vieux de dix ans... Déjà équipé en appareils d'imagerie standard, l'établissement disposera prochainement sur 400 m² d'un nouvel équipement d'imagerie moderne. Pour mener à bien ce projet, un Groupement d'Intérêt Économique rassemblant le Centre hospitalier et des cabinets d'imagerie privés a vu le jour. L'installation, qui servira toute la communauté médicale du territoire du Hainaut, permettra de diminuer les délais d'attente ainsi que les frais de santé liés au transport des patients.

Un réaménagement qui permet aussi la création de nouveaux emplois puisque trois secrétaires médicales à temps plein et trois manipulateurs radio autour de dix-huit "imageurs" ont été recrutés. Un système d'astreinte est également prévu afin que le matériel soit accessible 365 jours sur 365. Un nouveau matériel qui, selon Michel Thumerelle, "apporte une vraie cohérence géographique ramenant le délai d'accessibilité à la machine à 30 minutes maximum pour chaque habitant."



Du côté des personnels

Les syndicats partagent les interrogations que suscite la situation de l'hôpital public. Ils estiment que le personnel a de grosses difficultés pour travailler de façon sereine du fait de la multiplication des normes de qualité. Si les salariés jugent louables ces règles, ils se sentent "pris dans une course sans fin". S'ajoutent à cela, les remplacements d'arrêts maladie qui se font à minima, les rappels de salariés lorsqu'il y a un manque de personnel aggravé par un phénomène de non remplacement des personnes parties définitivement. "Tout cela nuit au personnel et au patient", précise-t-on du côté syndical. "La population vieillit, connaît des problèmes budgétaires, on a besoin de notre hôpital public". Mais la difficulté, surtout au niveau des urgences est de devoir doubler ou tripler les lits, ce qui pèse sur les conditions de soins.

Cette augmentation est surtout due aux baisses budgétaires. Quelquefois "insatisfaits de la façon dont ils soignent les gens", les salariés peuvent en arriver à se sentir également "coupables car ils ne peuvent plus se permettre de prendre le temps nécessaire avec les malades". Ce que soulignent des syndicats, inquiets des réponses de l'État aux attentes de personnels soucieux "de devoir donner les meilleurs soins au meilleur moment aux patients, mais pas à n'importe quel prix !"

L'hôpital de Denain labellisé

En mai dernier, le Centre hospitalier de Denain a demandé et obtenu une labellisation de l'ARS (Agence Régionale de Santé) pour sa chirurgie de l'obésité. Une spécialité présente au sein de l'établissement depuis plus d'une dizaine d'années, initiée par le Dr Denys. "Nous avons développé cette filière en l'organisant, explique Éric Lagardère, directeur de l'hôpital. Nous avons recruté un spécialiste de la chirurgie bariatrique et thyroïdienne, une nutritionniste, un psychologue et du personnel paramédical dédié. Nous n'avons pas une approche uniquement chirurgicale mais une

filiale complète. Cette labellisation, ce sont des compétences humaines et un savoir-faire qui ont été reconnus à leur juste valeur. Ainsi qu'un réseau de complémentarité", souligne le directeur de la structure. L'hôpital de Denain n'est en effet pas seul dans ce domaine. Il est en lien avec celui de Valenciennes, centre spécialisé dans le traitement de l'obésité, et celui de Lille, centre intégré. Ainsi, les cas les plus complexes peuvent être envoyés dans l'un ou l'autre de ces établissements, afin de recevoir le meilleur traitement possible. "Ce partenariat permet une gradation de l'offre adaptée au patient", précise Michaël Burette,

coordinateur de la filière obésité au sein de la structure. En 2014, sur les 268 personnes demandant cette intervention, 131 ont été opérées.



Joignez votre agglo

● Par courrier

Site minier de Wallers-Arenberg
- Rue Michel-Rondet - BP 59 -
59135 WALLERS-ARENBERG

● Par téléphone

Standards

Wallers : 03.27.09.05.05.
Raismes : 03.27.09.00.93.

Habitat

03.27.09.92.28.
(ANAH : 0.800.59.20.11).

Espace Info Énergie

03.62.53.25.19.

Point Info Déchets

0.800.775.537.
(gratuit depuis un poste fixe).

Emploi et insertion

03.27.45.72.64

Culture

Spectacle vivant :
03.27.19.04.43.

Réseau de Lecture publique :
03.27.19.04.42.

Sport - CIS

03.27.09.92.80.

Communication

03.27.09.05.02.
horizons@agglo-
porteduhainaut.fr

● Par mail

contact@agglo-
porteduhainaut.fr

● Sites utiles

www.agglo-porteduhainaut.fr

Agence de
Développement
économique

www.agence-
porteduhainaut.com

Arenberg
Creative Mine

www.arenberg-creativemine.fr

Réseau Cyber-base

porte-du-hainaut.cyber-
base.org

Portail des
médiathèques

www.mediatheques-
porteduhainaut.fr

Office de Tourisme

www.tourisme-
porteduhainaut.com

Les bons réflexes en cas d'accident de la route

■ Si vous êtes témoin d'un accident avec blessés, vous devez vous arrêter et porter assistance aux victimes.

1 - Donnez l'alerte

Appelez l'un des numéros suivants :

SAMU : 15 / POMPIERS : 18 / POLICE : 17

ou composez le 112 (numéro de téléphone d'urgence européen).

Soyez le plus précis possible dans vos descriptions : nom de la chaussée, de la commune, sens dans lequel s'est produit l'accident... Mentionnez le nombre et le type de véhicules accidentés, de blessés et leur état apparent.

2 - Protégez le lieu de l'accident.

Pour ne pas gêner l'arrivée des secours, gardez votre véhicule à 100 m et faites-en descendre tous les occupants afin de les mettre en sécurité (sur autoroute : derrière les barrières). Coupez le contact du ou des véhicules accidentés. Balisez les lieux de l'accident dans les deux sens avec des triangles de pré-signalisation (30 mètres minimum). Enfin, parlez au(x) blessé(s) afin de le(s) rassurer ; cela permettra aussi de le(s) tenir éveillé(s).



Un formulaire de constat amiable doit toujours rester dans le véhicule

■ Si vous êtes victime d'un accident matériel

Bien que la loi ne vous y oblige pas, il est fortement conseillé de remplir un constat amiable (formulaire remis par l'assureur lors de la signature du contrat). Vous avez un délai de 5 jours, à compter de la date de l'accident, pour l'adresser à votre assureur en recommandé avec accusé de réception. Ce constat doit être rempli au stylo à bille, évitant ainsi tout risque de falsification. N'hésitez pas à vérifier l'identité et les papiers de l'autre conducteur. Attention, en cas d'accident impliquant plusieurs véhicules, remplissez un constat avec chaque conducteur impliqué. Une fois signé par les conducteurs, il ne peut plus être modifié. Dans la rubrique "Témoins", les coordonnées de personnes étrangères à l'accident, mais y ayant assisté, peuvent être précisées. Un désaccord avec l'autre conducteur peut aussi être inscrit en "Observations".

Documents électroniques, une fatalité ?

De nombreux documents de la vie courante (factures, contrats, actes notariés...) doivent être conservés plus ou moins longtemps en fonction de leur nature*. En guise d'alternative, les banques, opérateurs téléphoniques... proposent de supprimer les factures et autres relevés sur papier.

Sommes-nous obligés d'accepter ces documents sous forme électronique ?

Non. L'arrêté du 1^{er} février 2002 prévoit que "les factures téléphoniques soient adressées sur papier ou, avec l'accord du client, sur un autre support durable à sa disposition". Même chose pour le gaz et l'électricité (arrêté du 2 juillet 2007).

Comment conserver ces documents ?

Ils peuvent être stockés sur un disque dur (pensez à en faire une copie). Bien qu'aucun texte n'oblige les

fournisseurs, certains proposent un espace personnalisé pendant la durée requise par la loi. De même, si vous commandez à un cybermarchand un bien ou un service supérieur à 120 €, il doit vous permettre d'accéder à la facture. Depuis quelques années, de plus en plus de sites ou de fournisseurs d'accès hébergent également des espaces de stockage sécurisés. Dédié aux démarches administratives en ligne, "mon.service-public.fr" en offre par exemple un gratuit. Enfin, certaines banques vendent aussi des coffres forts numériques.

Et pour les fiches de paie ?

Les employeurs peuvent désormais remettre à leurs salariés, avec leur accord, un bulletin de paie électronique (loi du 12 mai 2009). Ils sont toutefois obligés d'en conserver un double pendant cinq ans.

*voir la liste sur <http://vosdroits.service-public.fr/particuliers/F19134.xhtml>

UN RENDEZ-VOUS

Malcolm

Il y a parfois des histoires qui vous marquent plus que d'autres. Alors que la cité thermale s'apprêtait à fêter le 71^e anniversaire de sa libération, un évènement hors du commun est venu bousculer l'histoire.

Imaginez... Samedi 2 septembre 1944, les nazis occupent notre territoire depuis plus de quatre ans. Alors que l'effort conjugué de la Résistance intérieure et des Alliés libère de nombreuses communes et Paris (25 août), le Nord - Pas de Calais est toujours occupé par des troupes ennemies. Début septembre, le combat fait rage dans l'Amandinois. *"En fin de journée, trois blindés US, dont un obusier, guidés par les FFI* et les FTPF**, entrent dans Saint-Amand (...). C'est l'affrontement. Les soldats américains font feu, les véhicules semi-chenillés allemands sont brûlés (...). Des soldats s'enfuient par les jardins, vers la gare et le cul-de-sac du Faubourg d'Orchies. Les GI's sur les lieux décrochent, échangent des coups de feu, des FFI réussissent à délivrer un patriote de Denain retenu par les Allemands et font des prisonniers mais au cours de cette action, un GI de la compagnie B du 82^e bataillon de reconnaissance, Malcolm Kennedy, est tué et deux autres sont blessés. Le GI Kennedy s'effondre en haut de la montée du pont du Moulin Blanc"* écrivait un journal local de l'époque.

Soixante ans plus tard, le 2 septembre 2004, en présence de Richard Huckaby, consul des États-Unis d'Amérique, une stèle, réalisée par l'artiste Michel Karpowicz en hommage au soldat, est dévoilée à quelques mètres du lieu où s'est déroulée l'attaque. *"Déjà à cette époque, nous avons tenté de retrouver la famille de Malcolm Kennedy en contactant l'ambassade américaine"* se souvient le maire. Sans succès. Les années passent... jusqu'au 18 août dernier, date à laquelle Alain Bocquet reçoit un message électronique d'une Anversoise, Cynthia Owens, passionnée de généalogie. Elle lui explique qu'elle reçoit sa belle-sœur avec sa famille pour quelques jours, une Américaine résidant dans le Vermont, dont la mère n'est autre... que la sœur de Malcolm Kennedy !

* FFI : Forces Françaises de l'Intérieur

** FTPF : Francs-Tireurs et Partisans Français

ÉMOUVANT

Kennedy

C'est en navigant par hasard sur internet en 2012 que la famille Kennedy avait trouvé une photo de la stèle prise par des touristes américains. Jusque-là, ils en ignoraient l'existence. Dès lors, ils s'interrogent. Pourquoi cette stèle ? Pourquoi lui ? Afin d'obtenir des réponses et surtout lui permettre de faire son deuil, Jody Kennedy

Axelson, sœur de Malcolm, n'avait qu'un souhait : se rendre à l'endroit où son frère trouva la mort en 1944 et voir le monument érigé en son honneur. C'est ce qu'elle fit le 26 août. Accompagnée de sa fille Carol, de sa petite-fille Elisabeth et de Cynthia Owens et Jane Ross



Jody Kennedy Axelson déposant une gerbe sur la stèle dédiée à son frère

Owens, Anversoises, Jody a été reçue par la commune, a rencontré deux Amandinoises qui ont vécu ce moment tragique et a pu se rendre sur le lieu où son frère a été tué. Une journée forte en émotions qui a également permis à la famille de se recueillir dans la chapelle où le GI fut placé la nuit suivant son décès.



Carol et Jody montrant des photos de Malcolm à une des survivantes.

Présents pour l'occasion, des voisins, alertés de cette visite par la presse, leur ont même offert des photos d'archives, héritées de leurs parents. L'une des survivantes, dont la mère a fermé les yeux du jeune soldat, lui a remis un photographie de son frère allongé sur la civière et recouvert de fleurs. "Un grand rouquin aux yeux bleus" se souvient l'Amandinoise, un regard qu'elle retrouve en regardant sa sœur. Une image forte pour Jody qui n'a pu contenir ses larmes. "Ce que ces gens ont fait pour lui me touche beaucoup" a-t-elle déclaré.



Malcolm Kennedy avec sa famille.

Ce n'est qu'après soixante et onze longues années que Jody a pu dire au revoir à son frère. Une terrible histoire, digne d'un roman !



Ça s'est passé chez vous

Embrasement du chevalement

27 et 28 juin

Pour fêter son classement à l'Unesco, un embrasement du chevalement et une chasse aux trésors ont été organisés sur le Site minier de Wallers-Arenberg. À 22h45 précises, le chevalement s'est embrasé, avant de laisser place à un feu d'artifice.

Batailles de Denain

3 juillet

Créé par l'association Denain 2012, le spectacle a été donné sur la scène du théâtre de verdure. Les bénévoles ont balayé l'histoire de la ville.

Villars, Guillaume II, Jules Mousseron... se sont succédés tout au long de la soirée

Centre d'Initiation à l'Environnement Estival

6 au 31 juillet

Installé sur le site de la Grise Chemise, à Saint-Amand-les-Eaux, il a accueilli cet été près de 700 visiteurs âgés de 8 à 12 ans, venus des ALSH* de 19 communes du territoire. L'objectif ? Faire de ces adultes de demain des éco-responsables.

17^e Raismes Fest

11 et 12 sept

Le festival de musique métal accueillait une vingtaine de groupes. Dans l'enceinte du "Château de la Princesse", le premier soir, les Belges de Max Pie ont enflammé le public. Ils ont ensuite été suivis par Eldorado et par Freak Kitchen.

Salon des métiers et du recrutement du Valenciennois

17 sept

Pour sa huitième édition, quelque 2 500 personnes sont venues à la rencontre des professionnels de l'arrondissement afin de décrocher un emploi. Une affluence record pour ce rendez-vous annuel !

Journées du Patrimoine

19 et 20 sept

Venu en masse, le public a pu découvrir des lieux touristiques connus mais aussi d'autres habituellement inaccessibles comme ici au théâtre de Denain où il a pu accéder à la scène et aux loges.



Rencontre avec un elfi-cologue* à Escaudain

C'est au cœur de la légendaire forêt des Ardennes que Pierre Dubois aurait rencontré l'Esprit des lieux et foulé l'herbe enchantée. Depuis, il n'a plus cessé de côtoyer "Le merveilleux voisinage", lutins, fées, elfes, pour en pénétrer les sages Savoirs. Il vous propose de les découvrir le 17 octobre à 14h30.

Dans le cadre du mois du fantastique.

Renseignements : Médiathèque communautaire d'Escaudain, 03.27.14.29.00

*Spécialiste des elfes et du petit peuple issu des folklores, des contes et des mythologies.



© Christophe Reynaud de Loge

1 • Spectacles, concerts, théâtre...

CIRQUE À DOUCHY-LES-MINES

"Il n'est pas encore minuit"

Par la compagnie XY

7 octobre à 18h30

Ce spectacle à la démarche originale, travaille sur les concepts de foule, de masse et d'îlots, du "porter" et "être porté",... de l'envol et de la chute où le Lindy hop, danse proche du swing, fait souffler un esprit de fête et de liberté.

Renseignements : Scènes plurielles
La Porte du Hainaut
03.27.19.04.43.



POP ROCK À DENAIN

Coldplayed "Tribute to Coldplay"

16 octobre à 20h30

Ce tribute band recrée l'énergie et l'ambiance des concerts du groupe Coldplay. Le quatuor offre au public un spectacle fidèle à l'image de l'univers du groupe anglais.

Renseignements au Théâtre de Denain:
03.27.21.32.24.

CHANSON À SAINT-AMAND-LES-EAUX

Natacha Ezdra Chante Jean Ferrat "Un Jour Futur"

17 octobre à 20h30

Fidèle amie de scène et d'amitié de Jean Ferrat, Natacha, dès son entrée sur scène, prend le public à bras le corps tout au long du spectacle. En amont du concert, une rencontre avec Colette Ferrat est prévue à 18h à la médiathèque
Concert gratuit sur réservation au
03.27.22.49.69.



© Archives CAPH - Tayeb Benhammeu

CONCERT JEUNE PUBLIC À NIVELLE

"Guillaume chante pour les enfants"

21 octobre à 16h

Auteur, compositeur, interprète, Guillaume est aussi professeur de musique et partage sa passion à tous, petits et grands. Il balade ses chansons sur les routes de France pour le plus grand bonheur de tous. Il a enregistré deux albums qui ont "cartonné" à l'instar de *Une tartine au chocolat*. Il sera au Petit Théâtre de Nivelles pour partager sa bonne humeur.

Réservations au Petit Théâtre de Nivelles:
06.09.63.36.90.



DANSE, MUSIQUE DU MONDE À TRITH-SAINT-LÉGER

"Kalinka"

7 novembre à 16h

Ce groupe présente des musiques et des danses traditionnelles russes et tziganes avec violon, balalaïka, guitare, accordéon russe, chanteuses et chanteurs, danseurs et danseuses du théâtre du Bolchoï et du ballet Moïsseïev. Un programme alléchant et diversifié.

Renseignements au Théâtre des Forges René-Carpentier:
03.27.24.69.20.

COMÉDIE MUSICALE À SAINT-AMAND-LES-EAUX

"La Fiancée du Poilu"

7 novembre à 20h30

Une comédie musicale originale retraçant les "grands moments" de la Première Guerre mondiale, de la Mobilisation générale à l'Armistice... La famille, le courage, l'âpreté des combats, le rôle des femmes et les conditions de vie au front font partie des thèmes évoqués dans ce spectacle émouvant et authentique.

Réservations au Théâtre des Sources:
03.27.22.49.69.



© Kfha

2

• Tourisme, visites, randonnées, sport...

COURSES À PIEDS À DOUCHY-LES-MINES

"Challenge Michel Williate"

4 octobre de 9h à 10h15 (départs)

Vingt-septième édition de cette course hors-stade, organisée par l'Entente athlétique de Douchy, au stade Nelson-Mandela. Inscriptions jusqu'au samedi 3 octobre à 20h avec la fiche disponible sur le site de l'association : www.eadouchy.com

Renseignements : Jean-Marie Piwon

06.09.56.62.38

ou jmpiw@wanadoo.fr

"La course des p'tits copains solidaires" !

13 octobre de 8h30 à 11h30

Organisée en partenariat avec le Secours Populaire Français, cette première édition permettra de soutenir les enfants de Gaza. N'hésitez pas à venir encourager les classes douchynoises du CE2 au CM2 au parc Maingoval.

Les dates du mois !

Sélection de dates non exhaustive à retenir pour des événements associatifs, des spectacles, des expositions...

3
et 4
oct

Sciences à Wallers-Arenberg "FÊTE DE LA SCIENCE"

En partenariat avec l'Office de Tourisme de La Porte du Hainaut et le Forum Départemental des Sciences de Villeneuve d'Ascq

Pour l'occasion, Arenberg Creative Mine accueillera un planetarium itinérant. Animations gratuites toutes les heures de 14h30 à 17h30. À partir de 10 ans.

Infos : 03.27.48.39.65 ou
www.arenberg-creativemine.fr

3 oct
ou 14
fév.

Sculptures à Saint-Amand "ANIMAUX D'ICI ET D'AILLEURS"

Découvrez l'art animalier grâce à l'artiste Roch Vandromme. Sa démarche puissante et figurative, son sens inégalé de l'observation, vous surprendront dans la vie qu'il parvient à donner à ces œuvres. Musée de la Tour abbatiale.

Infos : 03.27.22.24.55.

10
oct
20h

Musique du monde à Warrechain-sous-Denain "MOMENTS LIKE THESE"

Par Mariama

La chanteuse Mariama, accompagnée par Abdoulaye Kouyaté, expert de la guitare et de la millénaire harpe-luth Mandingue nommée kora vous offre un voyage musical intimiste et sensible.

Infos : 03.27.19.04.43.





© Illustration : "Les contes du petit peuple" Roland Sabotier et Pierre Dubois - Éditions Hoëbeke



**VISITES-DÉCOUVERTE
À WALLERS-ARENBERG**

Visite guidée du Site minier

Les 11 et 25 octobre à 14h

Venez découvrir un lieu unique de la mémoire du Bassin Minier du Nord - Pas-de-Calais. Ce site emblématique avec ses trois chevalets et ses machines d'exploitation, témoin de l'industrie minière de notre territoire est à voir absolument !

**BALADE COMMENTÉE
À SAINT-AMAND-LES-EAUX**

"À pied dans Saint-Amand-les-Eaux"

16 octobre à 15h

Une randonnée urbaine avec des commentaires historiques. Voilà qui va vous permettre de découvrir l'histoire de la ville tout au long de ce circuit de 4 km.

Renseignements à l'Office de Tourisme de La Porte du Hainaut:

03.27.48.39.65 ou
contact@tourisme-
porteduhainaut.fr



**Atelier créatif à Bouchain
"ACTIVITÉ SURPRISE
JEUNE PUBLIC"**

L'Office de Tourisme de La Porte du Hainaut attend les enfants de 8 à 12 ans pour un atelier créatif mais... chuut... c'est une surprise...

Infos : 03.27.48.39.65 ou
contact@tourisme-
porteduhainaut.fr



4

● Expositions

**TEXTES ILLUSTRÉS
À SAINT-AMAND-LES-EAUX
"Petites histoires douces et
griffues"**

Les 10, 21, 22 et 24 octobre

En partenariat avec le musée de Saint-Amand dans le cadre de l'exposition "Animaux d'ici et d'ailleurs"

L'association Paroles d'Hucbald vous propose de découvrir des œuvres de Rémi Friquet, illustrées par les textes de Muriel Verstichel. Le vernissage de l'exposition aura lieu le 10 octobre à 15h, au café aux sports.

Renseignements :
parolesdhucbald.over-blog.com

**SUR LE TERRITOIRE
"Portes ouvertes des ateliers
d'artistes"**

2, 3 et 4 octobre

Artistes amateurs et professionnels vous ouvriront leurs portes durant ces trois jours pour vous faire découvrir leur travail. Chaque année, sur notre territoire, une vingtaine d'artistes accueille le public.

Renseignements :
poaa.lenord.fr



5

● Vie associative,
vie locale...

**DÉCOUVERTES
À BELLAING ET À MILLONFOSSE
"La Fête de l'énergie"**

Bellaing : 10 octobre à 14h30

Découvrez une autoconstruction de maison en bois (écoquille).

Millonfosse : 17 octobre à 10h

Visitez une maison passive en construction.

Inscription obligatoire auprès de votre Espace Info Énergie :
03.62.53.25.19 ou
03.62.53.25.14.

**TOUT SAVOIR SUR LE
COMPOSTAGE
À RAISMES**

"Devenez guide-composteur"

15 octobre, 5 et 6 novembre de 9h à 17h

Envie d'être expert du compostage et de transmettre votre savoir ? Rejoignez les formations gratuites du programme Boréal, sur trois jours. Lycée horticole de Raismes.

Inscriptions auprès de Boréal :
03.27.43.92.93.



© Archives CAPH - Toyebé Benhammou

21 oct et 31 oct

**Atelier parents-enfants
"GRAINES MAGIQUES"**

La ville fume, tousse et crache. Il faut faire quelque chose ! Partir à l'aventure pour dénicher le bon remède... et qui sait, faire reflourir la Terre entière ? Le 21 octobre, 14h30 à Escoutpont - le 31 octobre, 10h à Wallers-Arenberg.

Infos : www.mediathèques-porteduhainaut.fr

**Coups de cœur
des
médiathèques**

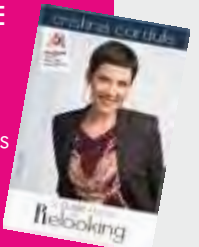
À LIEU-SAINT-AMAND

● Livre documentaire

**LE GUIDE PRATIQUE
DU RELOOKING**

de Crisitina Cordula Larousse. 2015.

Pour toutes les femmes qui veulent trouver leur style et se sentir bien dans leur peau. Des recommandations par des professionnels : vêtements, coiffure, lunettes.... La mode à travers les moments de la vie quotidienne, pour savoir se mettre en valeur...



● Bande dessinée

**MERCI
de Zidrou et Monin
Bambou.** 2014.

Jeune délinquante, Merci se retrouve condamnée à une peine bien originale. Sa jeunesse, sa franchise et son point de vue lucide changeront l'histoire de sa commune. Encore un scénario de Zidrou tout en fraîcheur et simplicité au service de belles histoires.



● Roman

**LA RIVIÈRE ET
SON SECRET**

de Zhu Xiao-Mei Robert Laffont. 2007.

De Pékin à Paris, de Hong Kong à Los Angeles, le témoignage déchirant d'une femme broyée par la révolution culturelle et sauvée par la musique. Une vie à se battre pour sortir de cet enfer et résister pour ne pas mourir. À ce jour, elle est une très grande pianiste dans le monde.



● CD soul

REASON

de Selah Sue Warner Music France. 2015.

Pour son deuxième album, Selah Sue nous entraîne dans un univers varié. Associant sa voix soul à une ambiance tantôt disco, tantôt électro, ce nouvel opus vous séduira sans aucun doute.

www.mediathèques-porteduhainaut.fr



21 oct 15h

> 22 nov.

Tous à vos rollers, ballons,
vélo ou autre agrès :
le CIS a repris !

Renseignements :
03.27.09.92.80

SAISON 2015 - 2016

Centre d'initiation Sportive
de 3 à 12 ans

CIS



La Porte du Hainaut
Communauté d'Agglomération