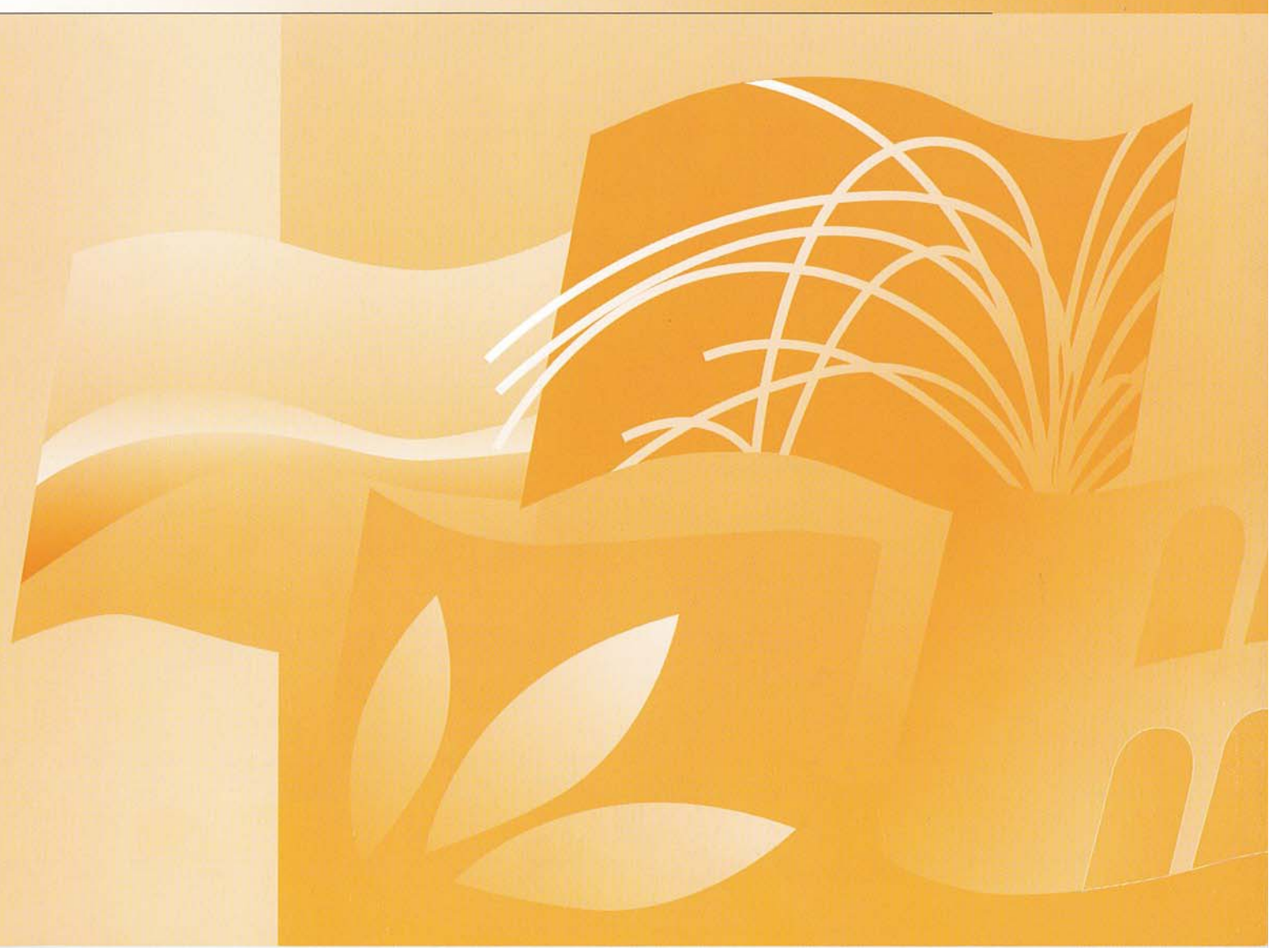




*La Porte du Hainaut*  
Communauté d'Agglomération

RAPPORT **D'ACTIVITÉS** 2001 **2002** 2003





**La Porte du Hainaut**  
Communauté d'Agglomération

## **SOMMAIRE**

1	Edito
2	Présentation du territoire
3	Les communes
4-5	L'institution et son fonctionnement
6-7	Le projet de territoire/Le Conseil de Développement
8	Les services généraux et le personnel
9	Communication et documentation
10 et 11	Finances
12 à 15	Economie, insertion, emploi
16	Voiries et infrastructures
17	Aménagement du territoire
18	Transports urbains
19	Habitat
20-21	Environnement
22-23	Tourisme et patrimoine
24-25	Politique de la ville
26-27	Jeunesse
28-29	Culture
30-31	Sport
32	Chiffres clés de l'agglo



## LE MOT DU PRÉSIDENT

# 38 communes unies pour le présent et l'avenir



Que de chemin parcouru depuis la création de notre Communauté d'Agglomération de La Porte du Hainaut en janvier 2001.

Trente-huit communes ont décidé de s'unir pour améliorer le quotidien des 145 000 habitants en élaborant des politiques communes, fortes et ambitieuses sur l'ensemble de l'agglomération. A travers son projet de territoire adopté en 2003, La Porte du Hainaut entend écrire son avenir. Elle a défini cinq priorités, cinq axes de travail majeurs pour les 20 années à venir.

Ceux-ci mettent en avant la solidarité pour combattre les exclusions de toutes sortes, le développement économique générateur d'emplois et de progrès social, les activités touristiques pour nous affirmer comme une terre d'accueil et de caractère, le territoire comme un endroit où il fait bon vivre, la jeunesse dont il faut préparer et assurer l'avenir.

Nous appuyant sur ce projet, nous mettons tout en œuvre, bien entendu dans la limite de nos compétences, pour aller de l'avant, pour remettre l'homme au cœur du développement économique et pour que chacun puisse vivre dignement.

Cette ambition partagée est l'occasion d'affirmer la place et le rôle que l'agglomération entend jouer au sein du Valenciennois, de la région Nord-Pas de Calais, de l'Eurorégion, de l'Europe. A ce titre, j'ai donc le plaisir de vous présenter le rapport d'activités de notre communauté d'agglomération.

Réalisé grâce au concours de tous nos services, il retrace les nombreuses actions novatrices et réalisations originales qui furent conduites depuis 2001.

Je vous en souhaite une bonne lecture.

**Alain Bocquet,**  
Président de la Communauté d'Agglomération  
de La Porte du Hainaut



## PRÉSENTATION DU TERRITOIRE

# La Porte du Hainaut

une communauté  
d'agglomération  
jeune et ambitieuse



Née le 1<sup>er</sup> janvier 2001, la communauté d'agglomération de La Porte du Hainaut rassemble 38 communes de l'arrondissement valenciennois (Nord), au cœur d'un pôle d'excellence automobile et ferroviaire de renommée européenne.

Elle est issue de la volonté des élus de 38 communes de donner un nouvel élan aux villes et villages du Denaisis, de l'Amandinois et de l'Ostrevant et de contribuer au bien-être de la population.

**Son territoire s'étend sur plus de 316 km<sup>2</sup> et elle compte 143 782 habitants dont 41,5% ont moins de 30 ans.**

La communauté d'agglomération a choisi d'installer son siège sur le site minier de Wallers-Arenberg, un lieu chargé de mémoire qu'elle veut rendre à la vie.

Idéalement situé pour les investisseurs, à la croisée des grands axes ferroviaires et autoroutiers (A2 et A23), à 10 mn de Valenciennes,

30 mn de Lille, 1h de Bruxelles, 2h de Paris et 3h30 de Londres, le territoire a aussi de quoi séduire les touristes : une nature accueillante, nichée au cœur du parc naturel régional Scarpe Escaut, de nombreux circuits de randonnée aménagés, des parcs de loisirs, un établissement thermal de renom, des lieux de diffusion culturelle, sans compter les richesses architecturales qui témoignent d'une histoire déjà riche.

La tradition minière et industrielle marque encore aujourd'hui les paysages ruraux comme urbains ainsi que les formes d'habitats. Quant à la population, elle a subi de plein fouet le chômage sans jamais baisser les bras.

Aujourd'hui, l'arrondissement peut se féliciter des nouvelles implantations industrielles et tertiaires et de la mobilisation toujours forte de l'ensemble des élus. Pour autant et même si beaucoup a été accompli, le taux de chômage (14,3%) qui reste sensiblement supérieur à la moyenne régionale (12,4%), rappelle qu'il reste encore beaucoup à faire. ■

## Des compétences pour le quotidien et l'avenir

La Porte du Hainaut travaille au quotidien pour aménager son territoire au bénéfice des communes et des habitants en y développant l'économie et l'emploi, en étoffant l'offre culturelle et sportive, en préservant son patrimoine et son environnement. Fin 2003, elle a adopté un projet de territoire qui reprend ses ambitions dans une vision prospective.

La communauté d'agglomération de La Porte du Hainaut exerce un certain nombre de compétences fondamentales liées à son statut. C'est ainsi que le développement économique, l'aménagement de l'espace communautaire, l'équilibre social de l'habitat et la politique de la ville lui incombent. Par ailleurs, elle a choisi de s'intéresser aux voiries et infrastructures, à la protection et à la mise en valeur de l'environnement et du cadre de vie, à la gestion des équipements culturels et sportifs et, ce qui est plus rare parmi les communautés d'agglomération, elle assure la mise en œuvre des actions culturelles et sportives.

Enfin, La Porte du Hainaut s'est dotée de deux compétences facultatives : le tourisme et la ruralité. Pour mener à bien ses compétences, 7 commissions ont été mises en place.

## PRÉSENTATION DU TERRITOIRE

## Les Communes



<b>ABSCON</b>	Pierre BRICOUT
<b>AVESNES-LE-SEC</b>	Michel POULAIN
<b>BELLAING</b>	Michel BLAISE
<b>BOUCHAIN</b>	Michel CARON
<b>BRUILLE-ST-AMAND</b>	André BONNAIRE
<b>CHÂTEAU L'ABBAYE</b>	Marie-Jeanne DUFERNEZ
<b>DENAIN</b>	Patrick LEROY
<b>DOUCHY-LES-MINES</b>	Michel LEFEBVRE
<b>ESCAUDAIN</b>	Jacky LAURE
<b>FLINES LEZ MORTAGNE</b>	Guy DONNEZ
<b>HASNON</b>	Yannick NISON
<b>HASPRES</b>	Francis STIEVENARD
<b>HAULCHIN</b>	Bernard CARON
<b>HAVELUY</b>	Bernard ETHUIN
<b>HELESMES</b>	Bertrand HUART
<b>HERIN</b>	Bernard TRACHE
<b>HORDAIN</b>	Jacques LOUVION
<b>LA SENTINELLE</b>	Roger BLONDIAUX
<b>LIEU-ST-AMAND</b>	Jacques BOILEUX
<b>LOURCHES</b>	Marc MONTUELLE
<b>MARQUETTE-EN-OSTREVANT</b>	Jean-Marie TONDEUR
<b>MASTAING</b>	Jean-Marie HUART
<b>MAULDE</b>	Evelyne GUISLAIN
<b>MILLONFOSSE</b>	Claudine GLORIEUX
<b>MORTAGNE DU NORD</b>	Michel QUIEVY
<b>NEUVILLE-SUR-ESCAUT</b>	Francis CAMPEDELLI
<b>NIVELLE</b>	Jacques DUBOIS
<b>NOYELLES-SUR-SELLE</b>	Jacques NOULET
<b>OISY</b>	Léon LOBRY
<b>RAISMES</b>	René CHER
<b>RŒULX</b>	Albert DESPRES
<b>ST-AMAND-LES-EAUX</b>	Alain BOCQUET
<b>THIANT</b>	Francis CARPENTIER
<b>TRITH-ST-LÉGER</b>	Norbert JESSUS
<b>WALLERS</b>	Claude LARCANCHE
<b>WASNES-AU-BAC</b>	Jules CORNET
<b>WAVRECHAIN-SS-DENAIN</b>	Lucien LAURETTE
<b>WAVRECHAIN-SS-FAULX</b>	Jean-Claude MAIRE

## PRÉSENTATION DU TERRITOIRE

# Les instances de décision de l'institution

### L'Exécutif

L'Exécutif est composé du Président, assisté de 12 Vice-Présidents :



#### Le Président :

Alain BOCQUET

#### les Vice-Présidents :

##### Patrick LEROY

chargé des Finances et du Budget

##### Marc MONTUELLE

chargé du Personnel, de l'Intérêt Communautaire, et de la Promotion de la CAPH

##### Claude LARCANCHE

chargé des Infrastructures et Voiries

##### Jocelyne LOSFELD

chargée de la Culture

##### Michel CARON

chargé de l'Élimination des Déchets, de la protection et de la mise en valeur de l'Environnement

##### Norbert JESSUS

chargé du Développement Economique, de l'Emploi et des Nouvelles Technologies

##### Daniel GRARD (décédé)

chargé du Développement rural

##### Yannick NISON

chargé du Logement et de l'Équilibre Social de l'Habitat

##### René CHER

chargé du Tourisme et des Loisirs

##### JACKY LAURE

chargé de la Politique de la Ville et des Communes Minières

##### Jean-Michel DENHEZ

chargé des Sports

##### Francis CAMPEDELLI

chargé de l'Aménagement de l'Espace Communautaire et des Transports

### Le Bureau Communautaire

Il est composé du Président, des Vice-Présidents et de 13 autres membres qui sont :

<b>Michel BLAISE,</b>	maire de Bellaing,
<b>Roger BLONDIAUX,</b>	maire de La Sentinelle,
<b>Pierre BRICOUT,</b>	maire d'Abscon,
<b>Marie-Jeanne DUFERNEZ,</b>	maire de Château l'Abbaye,
<b>Bertrand HUART,</b>	maire d'Hélesmes,
<b>Francis STIEVENARD,</b>	maire d'Haspres,
<b>Bernard TRACHE,</b>	maire d'Hérin,
<b>Jacques GAZZARIN,</b>	conseiller d'Escaudain,
<b>Yves GUEPIN,</b>	conseiller de Raismes,
<b>Michel LEFEBVRE,</b>	maire de Douchy-les-Mines,
<b>Solange LEMOINE,</b>	conseillère de Denain,
<b>Yvon RIANCHO,</b>	conseiller de Denain,
<b>Eric RENAUD,</b>	conseiller de Saint-Amand-les-Eaux.

et des présidents de commissions qui ont voix consultatives.

Le Bureau communautaire s'est réuni douze fois en 2001, huit fois en 2002 et neuf fois en 2003.

### Les Commissions

Placées sous la responsabilité d'un vice-président, elles ont une vocation consultative : elles représentent des instances de réflexion de débat et de proposition. Les présidences des 7 commissions sont assurées par :

**Monique CARBONNELLE**  
Finances

**René DUBUS**  
Développement Economique et Rural

**Bernard ETHUIN**  
Politique de la Ville et du Logement

**Bernard COTELLE**  
Infrastructures et Voiries

**Jacques DUBOIS**  
Cadre de Vie, Environnement et Déchets

**Albert DESPRES**  
Culture, Sport, Loisirs et Tourisme

**Jacques GAZZARIN**  
Urbanisme et Transports

Au total, les commissions ont tenu 30 réunions en 2001, 28 en 2002 et autant en 2003.





## Le Conseil Communautaire

L'Assemblée plénière est composée de 71 élus titulaires et 71 élus suppléants. Elle se réunit 4 fois par an.

Les sièges sont répartis en fonction des populations respectives, sachant que chaque commune est représentée par un délégué titulaire et un délégué suppléant au moins.

Les communes de moins de 2500 habitants envoient un délégué ; celles de moins de 5000 habitants en ont deux ; entre 5000 et 9999 habitants, les communes disposent de trois sièges ; entre 10000 et 14999, elles en ont quatre et au-delà, elles envoient cinq délégués.

## Les délégués communautaires titulaires et suppléants

ALEXANDRE Gilles (La Sentinelle), AUBURSIN Gaston (Hasnon),

**BAILLEUX Marie-Claire (Haulchin)**, BAILLON Alain (Hérin),

BARREZ THAON Martine (Wavrechain-sous-Faulx), BENOIT Fabienne (Wallers-Arenberg),

BIA Monique (Denain), BIHET Jean-René (Lourches), **BLAISE Michel (Bellaing)**,

**BLONDIAUX Roger (La Sentinelle)**, **BOCQUET Alain (St-Amand-Les-Eaux)**,

BOILEUX Jacques (Lieu-St-Amand), **BOITTELLE Danielle (Denain)**,

**BONNAIRE André (Bruille-St-Amand)**, BOURGHELLE Jacques (Flines-lez-Mortagne),

**BRACHOT Roger (Thiant)**, **BRICOUT Pierre (Abscon)**, CACHERA Marc (Abscon),

**CAMPEDELLI François (Neuville-sur-Escaut)**, **CARBONNELLE Monique (Oisy)**,

**CARON Bernard (Haulchin)**, **CARON Michel (Bouchain)**, **CARPENTIER Francis (Thiant)**,

CARRO Liliane (La Sentinelle), CATTIAU Jean-Claude (Bellaing), COMYN Jean-Paul (Hérin),

**CHER René (Raismes)**, **COLIN Clotaire (Trith-St-Léger)**,

**CORBEHEM Ludovic (Douchy-les-Mines)**, **CORNET Jules (Wasnes-au-Bac)**,

**COTELLE Bernard (Bouchain)**, COTTON Jean-Marc (Denain),

DAUMERIE Gérard (Denain), DEBRABANT Marie Laurence (Wasnes-au-Bac),

DEDISE Sandrine (Trith-St-Léger), **DELBOVE Bernard (Wallers-Arenberg)**,

**DELCHAMBRE Jean Pierre (Raismes)**, DELFORGE Christine (Marquette-en-Ostrevant),

DELSART Françoise (Neuville-sur-Escaut), **DENHEZ Jean-Michel (Lieu-St-Amand)**,

**DEROEUX Claudine (St-Amand-Les-Eaux)**, DESCAMPS Jacques (Bruille-St-Amand),

**DESPRES Albert (Roelux)**, **DEFOSSÉ Gilbert (Abscon)**,

DELATTRE Jean-François (Haspres), DERUELLE Patrick (Denain),

DEVEY Michel (Escaudain), DEVOS Daniel (Thiant), DONAIN Jean (Denain),

**DONNEZ Guy (Flines-lez-Mortagne)**, **DUBOIS Jacques (Nivelle)**,

**DUBUS René (Noyelles-sur-Selle)**, **DUFERNEZ Marie-Jeanne (Château l'Abbaye)**,

**ETHUIN Bernard (Haveluy)**, FRUCHART Geneviève (Mortagne-du-Nord),

**GAZZARIN Jacques (Escaudain)**, **GLORIEUX Claudine (Millonfosse)**,

**GUEPIN Yves (Raismes)**, **GUISLAIN Evelyne (Maulde)**, **HUART Bertrand (Hélesmes)**,

**HUART Jean-Marie (Mastaing)**, INDOVINO Giovanni (Trith-St-Léger),

JACQUART Guy (Nivelle), JEAN Pascal (Neuville-sur-Escaut),

**JESSUS Norbert (Trith-St-Léger)**, KOWALCZYK Patrick (Abscon),

LAMBERT Jean (Raismes), LANDRAGIN Francis (Roelux),

**LARCANCHE Claude (Wallers-Arenberg)**, **LAURE Jacky (Escaudain)**,

**LAURETTE Lucien (Wavrechain-sous-Denain)**, **LECOEUVRE Annette (Hasnon)**,

**LECOMTE José (Haspres)**, LEDUC Christine (St-Amand-Les-Eaux),

**LEFEBVRE Michel (Douchy-les-Mines)**, LEGER Daniel (Bouchain),

**LEGRAND Marcel (Lourches)**, LELOIR Serge (Denain),

LEMAIRE Jean-François (Haulchin), **LEMOINE Charles (Roelux)**,

**LEMOINE Solange (Denain)**, **LEPRETRE Marcel (Wavrechain-sous-Faulx)**,

**LERIQUE Didier (Neuville-sur-Escaut)**, **LEROY Patrick (Denain)**, LOBRY Léon (Oisy),

**LOSFELD Jocelyne (Douchy-les-Mines)**, **LOUVION Jacques (Hordain)**,

MARCUZZI Marie-Jeanne (Escaudain), MATUSZEWSKI Evelyne (Douchy-les-Mines),

MEGUEUL Paul (Hordain), **MERESSE Eric (Marquette-en-Ostrevant)**,

MICHELIN Freddy (Haveluy), MONDINO Jean-Marc (St-Amand-Les-Eaux),

**MONTAGNE Christian (Denain)**, **MONTUELLE Marc (Lourches)**,

MORELLE Marie-José (Haspres), NICODEME Jean-Claude (Château l'Abbaye),

**NISON Yannick (Hasnon)**, NOULET Jacques (Noyelles-sur-Selle),

PAILLOUSSE Marie-Josée (Raismes), PAPOUSOS Loizos (Millonfosse),

**PATIN Marcel (La Sentinelle)**, PECAUT Bernard (Escaudain),

PEIFFER Elisabeth (Douchy-les-Mines), PETIT Robert (Wallers-Arenberg),

PIGE René (St-Amand-Les-Eaux), POIVRE Joël (Hélesmes),

**POTEAU Philippe (Trith-St-Léger)**, **PORTOFERRI Nadine (St-Amand-Les-Eaux)**,

POULAIN Michel (Avesnes-le-Sec), PYNTE Eric (St-Amand-Les-Eaux),

QUESNOY Catherine (Haveluy), **QUIEVY Michel (Mortagne-du-Nord)**,

RACZKIEWICZ Bruno (Haulchin), **RATAYZYK Edmond (St-Amand-Les-Eaux)**,

RENARD Bernadette (Hasnon), **RENAUD Eric (St-Amand-Les-Eaux)**,

**RIANCHO Yvon (Denain)**, ROHR Nathalie (Raismes),

**RYCKELYNCK Jean-Paul (Haveluy)**, SANTERRE Lionel (Douchy-les-Mines),

**SAUVAGE Joël (Hérin)**, SENECHAL Héliène (St-Amand-Les-Eaux),

SIMON Caroline (Maulde), **SOLOCH Stanis (Douchy-les-Mines)**,

**STIEVENARD François (Haspres)**, STYBORSKI Franck (Wallers-Arenberg),

**TILMONT Marie-Annick (Wallers-Arenberg)**, **TONINI Solange (Denain)**,

**TRACHE Bernard (Hérin)**, **TRIFI Patrick (Raismes)**, **VANDEBEC Guy (Thiant)**,

VANGHELLE Jean (Wavrechain-sous-Denain), VASSEUR Michel (Lourches),

VERRIEZ Francis (Roelux), **WATREMEZ Michel (Avesnes-le-Sec)**,

WATTIEZ Marc (Thiant), WAXIN André (Bouchain), **WILSON Annie (Mastaing)**,

WOJTOWICZ Francis (Douchy-les-Mines), WOELFFLE Sylvie (Raismes),

YAHIAOUI Malika (Trith-St-Léger).

## UN PROJET DE TERRITOIRE POUR TRADUIRE UNE AMBITION PARTAGÉE

# La Porte du Hainaut vers l'an 2020, l'avenir commence maintenant...

Le Projet de territoire de La Porte du Hainaut adopté par le Conseil Communautaire le 15 décembre 2003 est l'expression d'une ambition commune, issue et portée par tous les acteurs du territoire pour permettre à l'agglomération d'affirmer sa place et son influence au sein du Valenciennois, de la Région Nord-Pas de Calais et de l'Eurorégion.



Pour qu'il en soit ainsi, La Porte du Hainaut a engagé une large concertation qui a permis à tous, habitants, entrepreneurs, associations et bien sûr au Conseil de Développement, d'apporter leur contribution par le biais d'un sondage réalisé par téléphone, d'une plaquette du projet distribuée dans tous les foyers mais également du site Internet.

Le Projet de territoire définit cinq objectifs pour les années à venir et esquisse les grands axes de travail à mettre en œuvre dès maintenant pour les atteindre. Ces axes stratégiques sont d'ailleurs traduits en actions



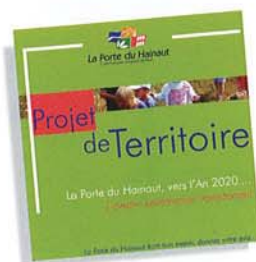
prioritaires dans le contrat d'agglomération 2003-2006 que La Porte du Hainaut a signé avec l'Etat, la région Nord-Pas de Calais et le département du Nord.

Les fondements du projet de territoire de La Porte du Hainaut reposent sur le développement économique, générateur d'emplois et de progrès social ; la solidarité, pour combattre les exclusions de toutes sortes ; les activités touristiques pour affirmer le territoire comme une terre d'accueil et de caractère où il fait

bon vivre ; et la jeunesse dont il faut préparer et assurer l'avenir.

Ambitieux mais pas utopique, ce projet est en phase avec l'histoire régionale, le savoir-faire industriel, le patrimoine naturel et architectural, la situation géographique du territoire et les attentes des habitants : un sondage effectué en octobre 2003 montre en effet que l'emploi et l'insertion arrivent en tête de leurs préoccupations, suivis de près par les actions à mener envers les jeunes et la protection de l'environnement.

Le projet de territoire est consultable sur le site [www.agglo-porteduhainaut.fr](http://www.agglo-porteduhainaut.fr) et envoyé sur simple demande au 03.27.09.92.64 ou par mail [projetdeterritoire@agglo-porteduhainaut.fr](mailto:projetdeterritoire@agglo-porteduhainaut.fr)





## LE CONSEIL DE DÉVELOPPEMENT

# Voix de la société civile et boîte à idées des élus

Le Conseil de Développement de La Porte du Hainaut a été mis en place le 14 novembre 2003. Il réunit 84 membres représentant le monde économique, associatif et les institutions, plus une dizaine de personnalités qualifiées. Les intercommunalités voisines sont également représentées comme membres associés.

Au sein de cette structure, présidée par Monsieur René Carpentier (personnalité qualifiée), les membres issus d'horizons très divers échangent librement, débattent, portent la parole des citoyens et surtout contribuent au développement du territoire en apportant leurs propositions et leurs réflexions aux élus de notre communauté.

Suite à l'examen du projet de territoire, le Conseil de Développement a envisagé d'instaurer des groupes de travail sur des thématiques précises comme le développement économique, l'habitat, la qualité de vie, la culture, le sport, le tourisme, etc. Le Conseil de Développement est donc une vraie richesse et un lieu de démocratie participative.

### Contact

Tél : 03.27.09.92.64 - Fax : 03.27.21.09.03  
[conseildeveloppement@agglo-porteduhainaut.fr](mailto:conseildeveloppement@agglo-porteduhainaut.fr)



## Vers un territoire numérique



La Porte du Hainaut a été retenue par le Conseil régional Nord-Pas de Calais sur le projet "Pack territoire". Ce projet prévoit le financement d'un chef de projet TIC (technologie de l'information et de la communication), une sensibilisation des élus et des agents aux TIC, et la création d'un portail numérique qui permettra de proposer des "e-services" aux habitants, entreprises, associations ou collectivités du territoire, comme aux touristes ou tous autres usagers.

## Les services généraux et le personnel

### Une centaine de personnes au service des élus et des habitants

Proche de zéro en janvier 2001, l'effectif comptait 50 agents à la fin de l'année pour passer à 78 fin 2002 et à 103 au 31 décembre 2003.

Soit une progression de 50% sur deux années, liée bien sûr à la phase d'installation des services.

Au final, l'administration est jeune (65 agents ont moins de 40 ans) ; 73% des agents sont titulaires, avec une légère prédominance des agents de catégorie A et B (54% en 2003 en comptant les chargés de mission). Enfin, la grande majorité des agents (73% en 2002) est affectée aux services opérationnels.

Les charges de personnel sont maîtrisées et relativement limitées puisqu'elles ne représentent que 2,86% du budget en 2003 (1,72% en 2001 et 2,83% en 2002).



### Francis VERBEKE, pionnier malgré lui



**Le premier directeur général des services de La Porte du Hainaut a eu la lourde charge de créer une administration de toutes pièces.**

Né en 1947 à Bailleul, Francis Verbeke entre très tôt dans la vie active. Dès 1967, il est auxiliaire du Trésor Public, puis instituteur avant d'enseigner dans un collège de 1968 à 1979. Sa carrière prend un nouveau tournant au début des années 80, après une formation à l'Institut Régional d'Administration de Lille dans le corps des attachés de préfecture.

Suite aux lois de décentralisation de 1983 et aux transferts de compétences vers les régions, il rejoint la Direction des services financiers du Conseil régional du Nord-Pas de Calais, où il restera plus d'une décennie. Il y exerce d'abord les fonctions de chef de service, puis de directeur adjoint et accède à la fonction de directeur financier en 1989.

En 1996, il devient directeur général des services de la ville de Saint-Amand-les-Eaux puis de la communauté d'agglomé-

ration de La Porte du Hainaut dès sa création en 2001.

Au sein de notre collectivité, il a su faire preuve de ténacité pour coordonner l'ensemble des services, tout en mettant en exergue les nombreuses compétences pour être au plus près des préoccupations des administrés.

Il a su s'imposer avec autorité, sérénité mais aussi avec diplomatie et une grande humanité, dans un respect réciproque de l'ensemble des agents.

Après avoir été l'un des artisans, si ce n'est le premier, de la mise à flot de ce grand paquebot qu'est La Porte du Hainaut, il a retrouvé les services du Conseil régional du Nord-Pas de Calais, pour encore quelques années, avant de prendre une retraite tant méritée qui lui permettra de s'adonner à loisirs à la randonnée dans les verts paysages d'Auvergne.

## Communication et documentation :

### POUR INFORMER ET SE FAIRE CONNAÎTRE

Créée ex nihilo début 2001, La Porte du Hainaut a dû se faire connaître de ses habitants, des élus, des institutions, des entreprises, des écoliers, des touristes... Pour cela, elle s'est dotée d'une identité visuelle originale et a pris appui sur les grands événements que le territoire reçoit pour communiquer.

Au printemps 2002 par exemple, l'exposition "100 ans de légende" qu'elle a montée pour la centième édition de la course cycliste Paris-Roubaix, a connu un succès populaire indéniable, attirant des milliers de visiteurs sur le site minier d'Arenberg et de nombreux journalistes de la presse locale, nationale et internationale.

Le magazine trimestriel distribué à 65 000 exemplaires dans tous les foyers permet d'informer les habitants sur la vie de la communauté, ses réalisations et ses projets. En 2003, une Lettre destinée aux élus municipaux et le site Internet s'y sont ajoutés. Et ce n'est pas tout !

Transversal s'il en faut, le service communication est un maillon essentiel de la réussite des événements communautaires. En étroite collaboration avec les services

concernés, il conçoit et réalise les visuels, les affiches, les programmes ou les dossiers de presse qui participent à l'information du public et à la médiatisation de la manifestation. De plus, le service assure les relations avec la presse et les partenaires extérieurs.

A l'interne, les services savent compter sur la documentaliste pour recenser et répondre à leurs besoins, tant en matière d'abonnements que d'ouvrages. À la gestion des abonnements s'est ajouté en 2003, le travail d'élaboration d'un Intranet documentaire qui permettra à tous les agents d'accéder au fonds documentaire ou aux archives, de commander ou de solliciter le prêt d'un document, via le réseau informatique. ■



**La Porte du Hainaut**  
Communauté d'Agglomération

## Un logo reconnaissable entre tous

La Porte du Hainaut a adopté un logo qui met en valeur la forte personnalité, l'histoire et l'originalité de son territoire. Les quatre couleurs et les quatre motifs évoquent cette terre à la fois verdoyante, riche en eau, industrielle, au patrimoine culturel marqué. L'ensemble forme une oriflamme qui affirme l'identité propre de la communauté d'agglomération.

Un magazine  
pour s'informer  
et découvrir  
La Porte du Hainaut



Chaque trimestre, La Porte du Hainaut édite un magazine pour informer sur ses actions, ses projets et sur les chantiers en cours dans tous ses domaines de compétence (du développement économique à la culture en passant par l'insertion, le sport, les transports, l'environnement ou le tourisme). Elle permet également de renforcer le sentiment d'appartenance à une communauté en valorisant les richesses et les savoir-faire du territoire (entreprises, monuments remarquables, artistes ou artisans d'art, etc.), et en dressant chaque fois le portrait d'une des 38 communes membres.

Destiné en premier lieu aux habitants, la revue est envoyée aux entreprises, aux partenaires institutionnels ou non, aux autres EPCI ainsi qu'à tous ceux qui en font la demande.

Pour vous inscrire sur la liste de diffusion, faites en la demande par mail : [abasquin@agglo-porteduhainaut.fr](mailto:abasquin@agglo-porteduhainaut.fr), par fax : 03 27 09 91 35 ou téléphone : 03 27 09 91 38



FINANCES

# Les grands équilibres financiers des années 2001 à 2003



**Pas d'impôt complémentaire et une taxe d'enlèvement des ordures à zéro**

En 2001, le conseil communautaire a délibérément fait le choix de ne lever aucune fiscalité complémentaire - au-delà de la taxe professionnelle préexistante dont le taux est inchangé depuis 2001 - qu'il s'agisse d'une fiscalité additionnelle sur les impôts des ménages ou de la taxe d'enlèvement des ordures ménagères dont le taux est fixé à zéro. Autrement dit, les ménages ne déboursent pas un centime pour les ordures ménagères en payant leur taxe d'habitation, ce qui devient une situation exceptionnelle au plan national. Cette décision, reconduite en 2002 et 2003, a également pour effet d'alléger la taxe d'habitation, un impôt particulièrement injuste qui ne tient pas compte de la situation familiale.

La Communauté d'Agglomération de La Porte du Hainaut bénéficie d'un environnement financier favorable. La présence de deux établissements industriels d'importance sur son territoire, son faible niveau d'endettement (85€ par habitant contre 145€ pour la moyenne des Communautés d'Agglomération) allié à une gestion active de la dette et la maîtrise de ses coûts de fonctionnement, permet à cette institution nouvelle un bon démarrage.

Pour autant, sa jeunesse et le poids important des transferts financiers qu'elle effectue vers les communes ont limité sa capacité d'intervention.

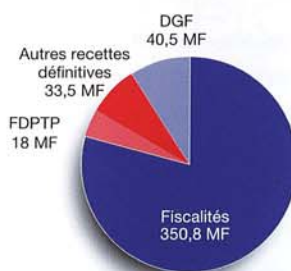
## Des recettes courantes en hausse sans augmentation de fiscalité

La part de la fiscalité directe (Taxe professionnelle unique (TPU) + compensations fiscales versées par l'Etat) est particulièrement significative dans le total des recettes de fonctionnement : elle représentait 85% en 2001 et 86,5% en 2003. A lui seul, le produit de la TPU représente 62% des recettes en 2003. Avec plus de 6 millions d'euros, la dotation globale de fonctionnement reste la

deuxième ressource de La Porte du Hainaut. De 2001 à 2003, La Porte du Hainaut a enregistré des recettes de fonctionnement particulièrement dynamiques puisqu'elles ont progressé en moyenne annuelle de 5,1%. Cette progression est directement liée à la croissance des bases de taxe professionnelle (+ 4% de moyenne annuelle sur la même période), le taux d'imposition fixé à 19,14%

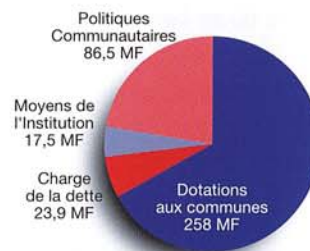
LES RECETTES RÉELLES DU COMPTE ADMINISTRATIF

2001 : 442,8 MF

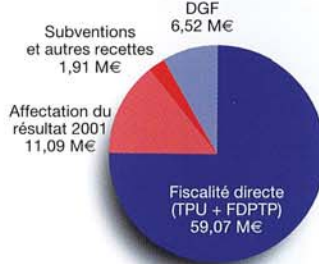


LES DÉPENSES RÉELLES DU COMPTE ADMINISTRATIF

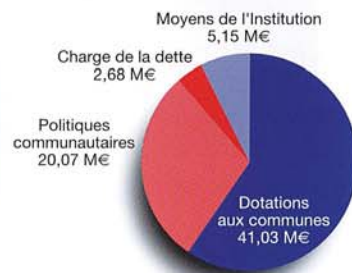
2001 : 385,9 MF



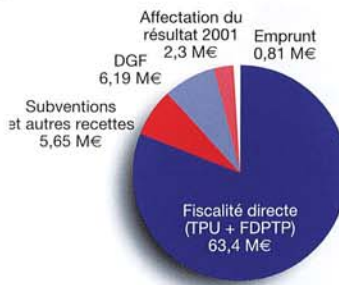
2002 : 78,59 M€



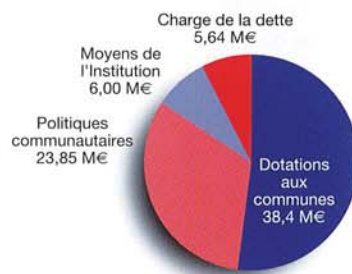
2002 : 68,93 M€



2003 : 78,35 M€



2003 : 73,89 M€



**en 2001 n'ayant pas été modifié depuis.**

Deux établissements représentent à eux seuls 60% des bases taxables : SevelNord à cheval sur Lieu-Saint-Amand et Hordain, et PSA Peugeot Citroën à Trith-Saint-Léger.

**Les dépenses courantes : en hausse pour les compétences**

Les dépenses de fonctionnement progressent en moyenne de 10,4% par an depuis 2001.

Le fonctionnement de l'Institution ne représentant que 8,5% des dépenses courantes, la principale explication relève de la montée en charge des compétences transférées (31,5% en 2003 contre 20,8% en 2001) alors que dans le même temps, la part des versements aux communes a significativement diminué (58,6% en 2003 contre 64% en 2002 et 73,2% en 2001).

Cette diminution est intervenue suite aux rapports de la commission locale d'évaluation des transferts de charges qui a statué en 2001 sur les compétences "élimination des déchets" et "transports urbains" et une seconde fois en 2003 sur les contributions versées au syndicat de promotion de l'enseignement supérieur, à la Mission locale du Valenciennois et au titre du Secours incendie.

**Investissements : le meilleur reste à venir**

Entre 2001 et 2003, La Porte du Hainaut a réalisé 8,7 millions de dépenses d'investissement **intégralement financées** par ses ressources propres.

Faible au regard des ambitions affichées, le montant des investisse-

ments s'explique surtout par la période de mise en place de l'Institution, de définition collective des actions à mener et de lancement de procédures.

Les principales dépenses d'équipement ont concerné l'aménagement des zones d'activités économiques, l'aménagement des voiries d'intérêt communautaire, les études et la maîtrise d'œuvre de plusieurs projets en cours de réalisation tels que l'installation de plateaux multisports dans les communes ou la requalification de la zone industrielle n°2 (Trith-Prouvy-Rouvignies). ■



Plus de 10 millions pour la solidarité sur trois années

La solidarité entre la communauté d'agglomération et ses communes membres se traduit non seulement par le versement d'une dotation principale qui s'établit tous les ans aux alentours de 3 millions d'Euros, mais aussi par un dispositif spécifique aux communes de moins de 2000 habitants (dont le potentiel fiscal ne dépasse pas le seuil de 1500 euros) leur permettant de financer un projet d'investissement sortant du champ des compétences de l'agglomération (une école par exemple). Plafonnée à 106 715 euros pour la durée du mandat, cette subvention d'équipement rural permet aux petites communes d'investir pour améliorer la vie quotidienne des habitants. De plus, La Porte du Hainaut verse une dotation de solidarité exceptionnelle aux communes en butte à la baisse injustifiable des dotations d'Etat (dotation de solidarité urbaine, dotation de solidarité rurale, fonds national de péréquation de la taxe professionnelle).

**Le fonds départemental de péréquation de taxe professionnelle : une injustice criante**

Le fonds départemental de péréquation de taxe professionnelle est un système de redistribution d'une partie de la taxe professionnelle censé atténuer les inégalités de ressources entre les communes du département. Pour les communes de La Porte du Hainaut, il produit l'effet inverse !

A elle seule, la communauté d'agglomération fournit 53,3% de la cagnotte (13,8 millions d'euros, soit plus de 20% de la TPU collectée) au motif que le territoire compte deux grosses unités industrielles. Malgré les demandes d'explications maintes fois répétées, le Conseil général n'a pas jugé utile à ce jour, de modifier ni le mode de répartition de cette cagnotte entre les communes du département, ni le pourcentage qu'il reverse à la collectivité (20% alors que la loi l'autorise à en reverser 40%). La Porte du Hainaut a saisi le ministre pour faire changer la loi et elle entend poursuivre son action jusqu'à ce que cesse cette injustice. L'argent du Valenciennois doit servir au Valenciennois.

## DÉVELOPPEMENT ÉCONOMIQUE - EMPLOI - INSERTION

# Plusieurs approches pour un objectif : l'emploi

Au cœur des pôles d'excellence automobile et ferroviaire régionaux, La Porte du Hainaut exerce la compétence économique avec un objectif : favoriser le développement des entreprises présentes et mailler le territoire par de nouvelles PME / PMI aux activités diversifiées pour créer des emplois et améliorer la qualité de vie de ses habitants.



Pour être le plus performant possible, les élus ont décidé de répartir les missions entre le service économique et l'agence de développement économique "Porte du Hainaut Développement" opérationnelle depuis le mois de juin 2003.

Outre son rôle d'observatoire, le service économique a en charge l'aménagement des zones d'activités et le suivi technique des implantations d'entreprises.

L'agence a pour mission l'animation et la promotion du territoire, la commercialisation et l'accompagnement des porteurs de projet ainsi que la prospection externe.

Ce dispositif est complété par le Plan local pour l'insertion par l'économie (PLIE) dont la communauté d'agglomération s'est dotée pour favoriser l'insertion professionnelle des plus jeunes et le retour à l'emploi des travailleurs expérimentés. Le PLIE travaille en lien étroit avec l'agence de développement qui, elle-même, a engagé des partena-

riats avec tous les acteurs économiques locaux.

### 1. Les zones d'activités : des outils stratégiques pour pérenniser, développer et attirer

La Porte du Hainaut possède un gros atout : son foncier. Mille hectares sont réservés à l'activité économique dont 500 en cours d'aménagement.

A sa création, la communauté d'agglomération a hérité d'une dizaine de zones d'activités (ZI, ZIP, ZAC ou parc d'activités), plus ou moins performantes. Elle a donc mis en oeuvre un plan pluriannuel de gestion et de remise en état qui se traduit aujourd'hui par l'aménagement de la zone du Bas-Pré à



Raismes. Pour autant, les travaux urgents ont été engagés sans attendre, parmi lesquels la maîtrise d'œuvre des voiries de ladite zone du Bas-Pré (27 800€), la réfection des voiries de la ZI n°1 à Thiant (52 500€) ou la remise aux normes du parc d'activités et de logistique de Denain.

Par ailleurs, La Porte du Hainaut a décidé de la création de ZAC à Denain, Douchy-les-





Mines et Hordain. Cette dernière située dans la continuité du site SevelNord (4500 salariés) fera l'objet d'une convention publique d'aménagement. Le choix du bureau d'études est en cours. Enfin, par convention, la communauté d'agglomération a confié à la SAFER (société d'aménagement foncier et d'établissement rural) le soin de constituer des réserves foncières à vocation agricole pour compenser les éventuelles pertes de terrains concernés par les zones d'activités.

### Requalification de la Zone de l'Aérodrome-Est (ancienne ZI n°2) : PSA construit une unité de production

En mai 2001, le conseil communautaire a décidé d'assurer la maîtrise d'ouvrage d'une opération d'envergure : la requalification globale dans une démarche de qualification environnementale (PALME) de la Zone de l'Aérodrome-Est encore appelée ZI n°2 de Trith-Prouvy-Rouvignies. Les appels d'offres



la CCI du Valenciennois, a pesé sur la décision du groupe PSA d'y installer sa nouvelle unité de production de boîtes de vitesses à côté de l'usine existante. Le savoir-faire des salariés a fait le reste. Plus de 200 emplois seront créés et 2300 maintenus.

### Valoriser les grands espaces du Denaisis

Le Denaisis est l'un des rares territoires à pouvoir proposer de grandes surfaces aux investisseurs. La Porte du Hainaut a décidé de les valoriser sans attendre. Elle a lancé des procédures de ZAC pour étendre la zone des Pierres Blanches et en créer une autre à la Bellevue, à Denain.

Aux Pierres Blanches, cette procédure s'accompagne d'études de création de voiries pour désenclaver la zone et de lancement d'un appel d'offres pour requalifier le bâti-



## La Porte du Hainaut aide aussi les petits commerçants et les artisans

Outre les soutiens apportés aux entreprises quelle que soit leur taille, La Porte du Hainaut a voté une aide spécifique aux petits commerçants et artisans sous la forme d'une diminution de la cotisation minimale de la taxe professionnelle applicable en 2004.

Plutôt que de calculer cette cotisation à partir d'une valeur locative moyenne des habitations de son territoire, La Porte du Hainaut a en effet choisi un logement de référence de telle sorte que la cotisation minimale des contribuables exerçant leur activité à temps partiel ou pendant moins de neuf mois dans l'année diminuera de 50%.



ont été lancés en 2002 pour que les travaux débutent en 2003, ce qui n'a pas été le cas, les subventions promises par l'Europe et la Région n'ayant pas été versées à ce jour. Au total, 4,5 M€ seront investis sur la zone.

L'engagement de La Porte du Hainaut dans cette requalification menée conjointement avec la communauté d'agglomération Valenciennes-Métropole en partenariat avec

## DÉVELOPPEMENT ÉCONOMIQUE - EMPLOI - INSERTION

### Plusieurs approches pour un objectif : l'emploi

ment AIP (ex Direction USINOR).

A la Bellevue, le service de développement économique pilote également le projet d'implantation de l'entreprise GTM France (acquisition par des parcelles, indemnisation des exploitants agricoles et raccordement de la zone au réseau gaz et électricité).

### 2. Des aides directes ou indirectes aux entreprises

Pour dynamiser les entreprises existantes et en attirer de nouvelles, la communauté d'agglomération déploie un arsenal de mesures très incitatives, d'ordre fiscal, financier ou relevant du conseil : l'agence de développement propose un accompagnement sur mesure aux entrepreneurs ; La Porte du Hainaut acquière et cède des terrains et des immeubles à vocation économique. Elle finance aussi la création de voiries pour



améliorer la desserte (accès du parc J. Monnet à la RN 30 par exemple) et verse des aides directes destinées à l'immobilier d'entreprises, à condition toutefois que l'entreprise s'engage sur un nombre d'emplois créés dans les trois ans.

### 3. Pour rendre un emploi aux personnes qui en sont éloignées

Pour optimiser son action en faveur de l'emploi et du développement économique,

La Porte du Hainaut a créé un PLIE (lire ci-contre) et engagé des partenariats avec tous les acteurs locaux : outre la charte de partenariat avec la CCI du Valenciennois, elle a signé une convention de coopération "emploi-formation" pilotée par l'AFPA, afin de faire bénéficier le plus grand nombre d'habitants des emplois générés par les



grands chantiers en cours dans l'arrondissement (réhabilitation urbaine, tramway...). La communauté d'agglomération est aussi engagée en faveur de la microéconomie. Elle soutient financièrement quatre structures impliquées dans la création de toutes petites entreprises (ADIE, Espace Hainaut, Val'Initiatives et Nord Actif) et elle a bien sûr participé en octobre 2003, au premier Forum de l'emploi organisé par les ANPE



du bassin d'emploi du Hainaut, lequel a débouché sur 250 embauches.

#### CONCLUSION

La Porte du Hainaut a ainsi contribué à l'implantation de la filature Himexfil et de Géodis BM (300 emplois) dans le parc Jean Monnet à Hordain ainsi qu'à l'extension de nombreuses entreprises dont SuperDiet à Wavrechain-sous-Denain, Huon, Malaquin, Stone Alu, Denz, Delos SAEP à Saint-Amand-les-Eaux, Deprecq à Raismes, ID Formation, GTM France, AUEM et Wilmot Rucar à Denain, le garage Mini à Escaudain ou encore PSA à Trith-Saint-Léger. Grâce à cette politique, la création de plus de 500 emplois est envisagée. ■







## L'Agence de développement économique "Porte du Hainaut Développement" : entreprendre, accompagner, fédérer et animer

A l'œuvre depuis le mois de juin 2003, les cinq salariés de l'agence de développement poursuivent le même but : développer les activités présentes, en attirer de nouvelles, anticiper les besoins des entreprises en coordonnant la formation, l'insertion et l'emploi.



En quelques mois, ils ont rencontré 98 entrepreneurs, dont 45 ont des projets d'extension sur le territoire et 33, des projets de création. L'agence a également réalisé un guide exhaustif des aides aux projets, dressé un diagnostic du territoire, mis en place un répertoire évolutif des bâtiments industriels disponibles, préparer un programme d'animations pour 2004 (petits-déjeuners thématiques, visites d'entreprises...), lancer la démarche d'une Maison de l'initiative et de l'emploi à Denain et élaborer une politique de communication.



Elle a par ailleurs préparé l'adhésion de la communauté d'agglomération au Pôle numérique valenciennois et assuré la promotion du territoire en participant à divers salons et forums dont "Entreprendre en Valenciennois" organisé par la CCI du Valenciennois.

Née de la volonté des élus de disposer d'un outil réactif et proche du monde économique, "Porte du Hainaut Développement" rassemble des élus (collège des membres fondateurs), des chefs d'entreprises (collège des membres actifs) et les partenaires économiques incontournables que sont les chambres consulaires, l'université de Valenciennes et du Hainaut Cambrésis, le groupe Hainaut Immobilier, la Caisse d'épargne et Gaz de France (collège des membres associés). Le conseil d'administration de l'association compte 16 membres : six élus, trois représentants des membres associés et sept chefs d'entreprise.

Le bureau présidé par Alain Bocquet, compte un vice-président issu des membres actifs (M. Hiolle de Hiolle Industries), un trésorier parmi les membres associés (M. Mas de la Caisse d'Épargne du Hainaut) et un secrétaire (M. Dubus, président de la commission "développement économique" de la communauté d'agglomération).

Contact : Porte du Hainaut Développement  
Site minier de Wallers-Arenberg  
BP 59 - 59135 Wallers  
Tél. : 03 27 09 91 21  
Mail : [agence@agglo-porteduhainaut.fr](mailto:agence@agglo-porteduhainaut.fr)  
Site : [www.agence-porteduhainaut.com](http://www.agence-porteduhainaut.com)

## Les plus du PLIE

Maillon indispensable de la politique de solidarité et de retour à l'emploi menée par la communauté d'agglomération, le Plan local pour l'insertion par l'économie (PLIE) a vu le jour en 2003. Sa mission : accompagner vers un emploi stable les personnes les plus en difficulté dans les 38 communes de La Porte du Hainaut.

Recrutés en juillet 2003, les quatre salariés du PLIE ont reçu 175 personnes dont 75 ont entamé un parcours d'insertion (80 ne correspondaient pas aux critères d'intégration\*). Ce sont les communes dans lesquelles le taux de chômage est le plus élevé qui ont adressé le plus de personnes, essentiellement des bénéficiaires du RMI, dont 65% d'hommes. Par ailleurs, le PLIE a activement participé au recrutement de sept personnes par l'entreprise d'insertion Envie Hauts de France qui s'est implantée à Raismes fin 2003.



\*Note : Le PLIE s'adresse aux demandeurs d'emploi de longue durée et très longue durée, aux bénéficiaires du RMI et aux 16-25 ans dont le niveau de qualification n'excède pas le BEP ou le CAP.



## VOIRIES ET INFRASTRUCTURES

# Des routes sécurisées, des dessertes améliorées pour plus d'attractivité

À peu de chose près, le dynamisme d'un territoire pourrait se mesurer à la qualité de ses voiries et de ses infrastructures routières, ferroviaires ou fluviales tant celles-ci sont déterminantes pour la sécurité des automobilistes, pour l'implantation et l'extension



des entreprises comme pour le confort des habitants. C'est pourquoi La Porte du Hainaut s'est donné trois champs d'intervention : ses chantiers propres (accès et desserte des zones d'activités et des équipements communautaires : théâtres, médiathèques, ports fluviaux, etc.), l'accompagnement des opérations de sécurité (aménagement des virages, réparation des chaussées, etc.) et du plan quinquennal de travaux sur les voiries départementales mené par le Département (trottoirs, mobilier... sur les routes concernées) et l'appui de grands chantiers d'Etat dans le cadre du XII<sup>e</sup> Contrat de Plan Etat - Région.

L'année 2001 a principalement permis de terminer les opérations initiées par les anciennes communautés de communes : aménagement le long des routes départementales à Haveluy, Helesmes, Abscon et Roeulx et requalification de la friche Robert à Hordain.

### Dessertes des équipements communautaires

Parmi les études et chantiers marquants on peut citer : les abords du théâtre et de la médiathèque à Saint-Amand-les-Eaux, la raquette de retournement à la sortie du site PSA à Trith-Saint-Léger, l'accès Géodis à Hordain et l'entretien des zones d'activités (voirie, éclairage public, espaces verts, fossés, service hivernal, ...).

### Accompagnement des opérations de sécurité et du plan quinquennal menés par le Département

En 2002 et 2003, une série d'études a été menée qui concerne :

- les opérations du Plan quinquennal sur les RD 130 à Bouchain et Mastaing, RD 449 à Denain et Douchy, RD 81 à Lourches, Neuville, Roeulx et Bouchain, RD 158 à St-Amand-les-Eaux, RD 313 à Wallers et RD 49 à Wasnes-au-Bac.
- les opérations de sécurité sur les RD 66 à Bruille-St-Amand, RD 81 à Escaudain, RD 130 à Abscon et Escaudain, RD 13 à Wallers, RD 81 à Lieu-St-Amand, RD 440 à Haveluy, RD 13 à Helesmes et RD 70 à Hérin.

Les travaux de la RD 169 à St-Amand-les-Eaux

ont été réalisés. Le démarrage des autres chantiers est suspendu à la signature de la convention selon laquelle le Conseil général permettra à La Porte du Hainaut d'intervenir sur les dépendances des routes départementales.

### Appui aux grands chantiers d'Etat

Ce dernier point s'est traduit par la relance de projets en souffrance depuis des années malgré leur impact sur le développement de tout le sud du département. Les études relatives à la construction de l'échangeur entre les autoroutes A2 et A23 sur les communes de Trith-St-Léger et La Sentinelle sont maintenant achevées ; les travaux de doublement de la RN 455, future autoroute A 21 reliant Douai à Valenciennes, ont débuté à Escaudain. L'Etat ayant gelé les crédits alloués aux murs anti-bruits le long des autoroutes en 2002, les travaux devraient commencer en 2004 (à Trith et Douchy) et en 2005 (à La Sentinelle).



RAPPEL



## AMÉNAGEMENT DU TERRITOIRE

# Utiliser l'espace au bénéfice de chacun dans l'intérêt de tous

### Schéma directeur

La Porte du Hainaut a contribué à la révision du schéma directeur de l'arrondissement de Valenciennes entamée en 1998 sous l'égide du syndicat intercommunal pour la promotion de l'enseignement supérieur\*.

Approuvé le 13 décembre 2002, ce document fait apparaître des zones à vocation économique (Bellevue et Pierres Blanches à Denain, Château d'Eau à Douchy-les-Mines, le plateau d'Hérin, l'extension du parc Jean Monnet sur Hordain, la Croisette à Saint-Amand-les-Eaux ou la Barrière à



Thiant), des zones préservées pour l'activité agricole, destinées au logement ou à vocation touristique (Bouchain/Wavrechain-sous-Faulx, Saint-Amand-les-Eaux, Raismes, Wallers-Arenberg). Ses grandes orientations trouvent leur traduction dans les Plans Locaux d'Urbanisme que 25 communes révisent ou élaborent actuellement avec l'aide de La Porte du Hainaut. Elles sont également déclinées en actions dans le contrat d'agglomération.

### Un travail partenarial

Ancrée dans la région et ouverte sur l'extérieur, La Porte du Hainaut travaille en lien étroit avec tous les acteurs du développement local, notamment l'Etablissement public foncier du Nord-Pas de Calais et le Parc naturel Scarpe Escaut dont le périmètre recoupe celui de la communauté d'agglomération.

\*Ce syndicat couvre tout l'arrondissement et veille à l'application du schéma directeur, à sa compatibilité avec les différents documents de planification tels que le plan de déplacements urbains, les plans locaux d'urbanisme, les programmes locaux de l'habitat...

Le syndicat est également en charge de l'élaboration d'un schéma directeur d'urbanisme commercial et de son volet hôtelier.



## TRANSPORTS URBAINS

# L'intermodalité pour faciliter les déplacements de tous

L'organisation des transports urbains relève de la compétence des communautés d'agglomération. Cependant, dans l'arrondissement de Valenciennes, La Porte du Hainaut et Valenciennes-Métropole ont choisi de déléguer l'exercice de cette compétence au Siturv (syndicat intercommunal des transports urbains de la région de Valenciennes), comme cela se passait déjà avant leur création. La Porte du Hainaut y est représentée par quinze délégués et cotise chaque année à hauteur de 1 million d'euros.

### PDU

Le Plan de Déplacements Urbains adopté par le Siturv en 2002 met l'accent sur l'intermodalité (bus, tramway, TER) et les modes de déplacement doux (vélo, piétons).

### Equipements

Dans ce cadre, le syndicat contribue à la réalisation d'équipements favorisant les transports collectifs (pôles multimodaux

de St-Amand, Denain et Bouchain, quais aménagés pour les personnes à mobilité réduite...). Les études se poursuivent concernant la réalisation de la seconde phase du tramway (Valenciennes-Denain), la mise en œuvre est prévue pour 2006.



### Réseau de bus

Le réseau de bus dont il a délégué l'exploitation à la SEMURVAL (société d'économie mixte pour les transports urbains de la région de Valenciennes) comporte 35 lignes, relie 72 communes du périmètre urbain et dessert 350 000 habitants. Plus de 20 millions

de voyages sont effectués chaque année. Huit



millions de kilomètres commerciaux sont parcourus par 167 véhicules. Le réseau comporte 638 kilomètres de lignes, équipés de 864 points d'arrêt.

### Transport à la demande

Appuyé par La Porte du Hainaut, le Siturv propose un transport à la demande adapté pour les personnes à mobilité réduite (SESAME) et envisage, pour l'ensemble des usagers, un transport à la demande (TAXIVAL) afin d'étoffer la desserte dans les villages de l'Amandinois et de l'Ostrevant. ■



## L'HABITAT

# Pour que chacun bénéficie d'un logement décent

Plusieurs actions d'importance ont été initiées avec comme objectif la mise en œuvre d'une politique de logement équilibrée pour répondre aux besoins de toutes les catégories de ménages.



### Rénovation de l'habitat privé ancien

Sans attendre ce PLH, la communauté a décidé le financement dès 2002 des équipes de maîtrise d'œuvre urbaine et sociale



habitat (MOUS habitat) pour accompagner les publics en difficulté dans leur parcours locatif.

Par ailleurs, après avoir effectué les études

de faisabilité des OPAH (opérations programmées d'amélioration de l'habitat) sur les communes de Trith-Saint-Léger, Escaudain, Louches et Saint-Amand-les-Eaux, la communauté d'agglomération a lancé en 2003 un appel d'offre pour le suivi et l'animation de ces OPAH.

### Gens du voyage

Considérant que l'accueil des gens du voyage tel que le définit la loi SRU relève de l'équilibre social de l'habitat, la communauté d'agglomération a décidé de l'ajouter à ses compétences en décembre 2001. Elle a élaboré un schéma communautaire d'accueil des gens du voyage qui précise la répartition des 168 places de caravanes sur les 7 communes concernées (Denain, Douchy-les-Mines, Escaudain, Raismes, Saint-Amand-les-Eaux, Trith-Saint-Léger et Wallers) et la localisation du terrain de grand passage. ■

### Une action cohérente qui répond aux attentes

Publiés en juin 2002, les résultats de l'étude "diagnostic habitat" menée sur l'ensemble de l'arrondissement ont pointé la répartition inégale et le manque de logements sociaux, un taux d'inconfort élevé, une offre locative insuffisante, la nécessité de relancer la construction neuve, le poids des logements miniers dans certaines communes.

À l'automne 2002, La Porte du Hainaut a missionné un bureau d'études pour proposer une stratégie d'actions et de mise en œuvre de son programme local de l'habitat (PLH) qui devrait être validé en 2004.



## ENVIRONNEMENT

# Des richesses naturelles à redécouvrir et à protéger

En matière d'environnement, La Porte du Hainaut agit dans deux domaines distincts : la gestion des déchets des ménages ou des déchets assimilés aux ordures ménagères et l'amélioration du cadre de vie de ses habitants. En la matière, l'état des lieux est pour le moins hétérogène, les friches minières et industrielles voisinant avec les forêts domaniales et les espaces naturels protégés du parc naturel régional Scarpe Escaut.

La lutte contre les nuisances sonores passe par le financement de murs anti-bruits ; la reconquête paysagère avance notamment

### Une Taxe d'enlèvement des ordures à taux zéro

Malgré les coûts importants que représentent la collecte et le traitement des déchets (11 933 622.10 € en 2003 ce qui en fait le premier poste de dépenses de fonctionnement), la communauté d'agglomération a choisi de maintenir sa taxe d'enlèvement des ordures ménagères au taux zéro pour ne pas alourdir les impôts des ménages.



grâce à l'intervention de sa brigade verte. Quant à l'action de La Porte du Hainaut pour la protection de l'eau, sa renommée est régionale grâce à l'Ec'eaubus (lire ci-contre).

(+ 12,83%) à cause du renouvellement partiel des marchés de collecte, de la reprise du service de collecte de déchets verts sur Denain et Thiant et des acquisitions de bacs liées à la généralisation du tri

### Une gestion maîtrisée des déchets ménagers

La Porte du Hainaut gère directement la collecte des déchets (plus de 85 000 tonnes par an) au travers de contrats avec des sociétés privées. Le traitement (élimination ou valorisation) est assuré par le Syndicat Inter-Arrondissement pour la Valorisation et l'Élimination des Déchets (SIAVED) auquel la communauté a adhéré le 6 février 2002. En 2002, la part consacrée aux déchets a sensiblement augmenté par rapport à 2001





# Ec'eau bus

## un outil ludique au service de l'eau

sélectif sur le territoire.

En 2003, l'augmentation a été contenue à +1,12%. Le financement des travaux dans l'usine d'incinération gérée par le SIAVED n'a pas alourdi la dépense grâce aux 3,2 millions de subventions FEDER obtenus de haute lutte par la communauté d'agglomération. Le coût de la collecte et du traitement par habitant s'élève à 71,44€, soutien d'Eco-Emballages et recettes de la revente des matériaux déduits. Il est entièrement pris en charge par La Porte du Hainaut.

L'année 2004 sera marquée par l'extension de la collecte sélective dans l'Amandinois (28 636 habitants) et le début de la valorisation énergétique de l'incinération des ordures ménagères à l'usine de Douchy-les-Mines.

### Le point info déchets au service des citoyens

Pour offrir un service de qualité aux habitants et leur apporter rapidement une réponse, La Porte du Hainaut a mis en place un numéro vert (0 800 775 537). Au bout du fil, les ambassadeurs du tri renseignent leurs interlocuteurs sur les jours de collectes ou les déchetteries, ils précisent les consignes de tri sélectif et enregistrent les demandes de bac. ■

*A titre d'exemple en 2002, le point infos déchets a enregistré 3697 appels dont 3262 concernent les bacs, 278 la collecte et 157 demandes d'information.*



Parce que l'eau, largement présente sur le territoire, n'est pas une richesse inépuisable et que sa préservation est l'affaire de tous, La Porte du Hainaut a

décidé de sensibiliser la population à sa fragilité. Et parce que les dessins et les manipulations valent mieux que les longs discours, elle a choisi de rassembler dans un bus des panneaux illustrés, tactiles et interactifs, une salle de projection et des ouvrages pour que chacun se sente concerné.



Inauguré lors de la journée mondiale de l'eau le 22 mars 2003, cet outil ludique se déplace dans les écoles, les quartiers et les villages et participe aux manifestations de l'agglomération avec un grand succès : en dix mois, les deux animateurs et Naïa, la mascotte de l'Ec'eau bus ont renseigné près de 5000 visiteurs et le bus a reçu le premier prix des trophées "Cité environnement", dans sa catégorie, en décembre 2003 à Lille.



## TOURISME ET PATRIMOINE

# Une destination touristique à étoffer et promouvoir



Si le développement des activités touristiques figure parmi les axes prioritaires du Projet de territoire, c'est bien parce que, dans ce domaine, La Porte du Hainaut présente de sérieux arguments : espaces naturels préservés et aménagés dans le Parc naturel régional, sentiers de randonnée, monuments remarquables, patrimoine industriel, cours d'eau navigables, bases et parcs de loisirs, Pasino...

En outre, elle peut s'appuyer sur la présence à Saint-Amand-les-Eaux d'un établissement thermal unique dans la région, pour développer un tourisme axé sur la santé, le bien-être et la nature, à même de séduire une large clientèle (familiale, de groupe ou d'affaires), à commencer par les résidents de la métropole lilloise toute proche.

Pour devenir une destination touristique reconnue, La Porte du Hainaut s'est dotée d'un office de tourisme qui a trois missions essentielles : étoffer l'offre touristique, promouvoir le territoire et démontrer sa capacité à organiser de grands événements. L'association "Office de tourisme intercommunal" sera remplacée dès que la loi le



permettra, par un établissement public industriel et commercial (EPIC).

### Etoffer l'offre touristique

En la matière, les idées ne manquent pas. Encore faut-il en étudier la faisabilité. La Porte du Hainaut a donc lancé de nombreuses études qui concernent :

- Le tourisme ferroviaire qui passe par la réfection de la liaison ferroviaire Wallers / Denain.
- Le tourisme fluvial avec la création de ports de plaisance sur la Scarpe à Saint-Amand et sur l'Escaut à Bouchain.
- Le tourisme d'affaires. L'étude porte sur la transformation d'une ferme de Lieu-St-Amand qui pourrait accueillir des séminaires et des équipements touristiques, culturels et de loisirs sportifs.

- Le tourisme de nature avec la création d'un parc aventure, incluant des parcours acrobatiques en forêt et le devenir de l'enclave des Carmes, propriété de la communauté au cœur de la forêt domaniale, le développement des loisirs et de la pédagogie environnementale sur la lisière forestière de Raismes et la structuration de la filière équestre.
- Le site minier de Wallers-Arenberg, siège de la communauté et pièce majeure du patrimoine industriel régional. Pour lui redonner couleur et vie, La Porte du Hainaut a lancé un concours d'idées dont les conclusions ont été livrées aux élus fin 2003.

Enfin, pour assurer la cohérence des stratégies de développement touristique sur l'arrondissement, La Porte du Hainaut participe à l'élaboration du schéma touristique de développement du Valenciennois.

### Promouvoir le territoire et organiser de grands événements

Depuis 2002, La Porte du Hainaut est présente au salon Tourissima à Lille, entourée de partenaires du territoire (producteurs, restaurateurs, casino, thermes...). En 2003, elle a également participé au salon "Vacances en France" à Paris. Côté éditions, la communauté a sorti une brochure touristique (20 000 exemplaires) et un guide de la gastronomie et des produits du terroir (10 000 exemplaires) disponibles dans tous les offices de tourisme de la région et diffusés par le comité départemental du tourisme sur les salons et les manifestations. Mais la plus belle et la plus efficace promotion du territoire est de loin le Festival de l'Eau.





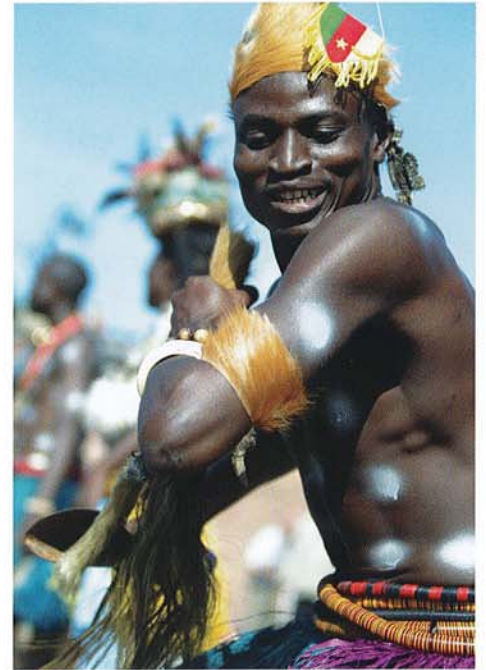
# Quand le Festival de l'Eau accueille l'Afrique...



2003 : année mondiale de l'eau, année de l'Algérie en France ; 2003 : année du premier Festival de l'Eau de La Porte du Hainaut créé pour renforcer sa notoriété. Deux semaines de fêtes et d'informations sur la fragilité de "l'or bleu", avec l'Afrique en fil rouge pour marquer la solidarité de la communauté d'agglomération envers les peuples privés d'eau. Du 21 juin au 6 juillet, les 38

communes ont accueilli un flot d'animations gratuites : sports, concerts (Faudel, YoussouN'Dour, Johnny Clegg...), contes, expositions, spectacles pyrotechniques, conférences, marchés africains, salon du chocolat, etc. Les habitants, tous âges confondus, les associations, les communes ont participé massivement à la fête. Il est vrai aussi que, bien avant l'arrivée des pre-

mier djembés, 7175 élèves de 71 écoles maternelles et primaires (sur les 156 que compte le territoire) avaient assisté au moins à un spectacle sur le thème de l'eau ou de l'Afrique. La participation de l'équipe du Burkina Faso au grand prix cycliste organisé pour l'occasion a scellé une amitié qui s'est traduite en novembre par l'installation d'une pompe dans un village de brousse



burkinabé.

Au final, le Festival a attiré des dizaines de milliers de visiteurs de toute la région, et les médias ont relayé une image dynamique, joyeuse et solidaire du territoire. Objectif atteint : un événement touristique majeur est né. ■



## POLITIQUE DE LA VILLE

# Améliorer le quotidien des habitants dans toutes les communes

C'est une évidence : les 38 communes du territoire ne sont pas en mesure d'offrir la même qualité de service public à leurs habitants. Ceci s'explique autant par les difficultés socio-économiques de la population que par la taille des communes. Constituée pour gommer ces inégalités, La Porte du Hainaut a choisi de faire bénéficier tout le territoire des subsides tirés de la Politique de la ville. En trois ans, 18 millions d'euros ont ainsi été obtenus pour apporter de nouveaux services de qualité à l'ensemble des habitants.

Pour répondre aux besoins immédiats des communes, de leurs habitants (notamment de la jeunesse) en se conformant au cadre du Contrat de ville inter-agglomération 2000/2006 qu'elle a signé en 2001, La Porte du Hainaut s'est fixée trois champs d'action :

### Aide aux associations d'accompagnement social

Elle apporte un soutien financier (217 400 € par an) aux actions ayant trait à l'insertion, l'emploi, la formation, la santé, la prévention de la délinquance ou l'accueil d'urgence, qui sont menées pour les habitants les plus fragilisés de l'arrondissement. A titre d'exemple, La Porte du Hainaut a soutenu les olympiades inter-antennes de la Mission locale du valenciennois, le recrutement d'un coordinateur insertion intercommunal par l'AISP ou le chantier d'insertion piloté par l'association des maisons de quartiers de Raismes dont les stagiaires remettent en état le matériel roulant du cercle d'études ferroviaires de Denain.

### Aide aux communes

La Porte du Hainaut a renforcé, voire apporté, l'ingénierie nécessaire au montage de la programmation communale. Outre les personnes affectées aux dossiers des communes hors politique de la ville, elle met six agents à disposition des communes classées en politique de la ville. Leur mission : monter et suivre jusqu'à leur réalisation, les projets (actions et/ou investissements) décidés par la ville, y compris les gros projets de renouvellement urbain comme la requalification du boulevard de la Liberté à Douchy-les-Mines.



Par cette voie, la communauté d'agglomération a contribué entre autres, à l'action Jeunes à Mortagne-du-Nord, au Service Senior à Saint-Amand-les-Eaux, à l'action santé à Raismes, aux activités sportives à Bellaing et aux actions culturelles à Douchy-les-Mines.

De plus, le service s'attache à obtenir des taux de subventions maximums (75 à 90%) pour les programmes d'investissements communaux dans les sites en GPV (Grands Projets de Ville). C'est le cas par exemple pour la maison de la solidarité à Saint-Amand, la médiathèque de Bellaing, le projet d'école et la réalisation du centre jeunesse à Mortagne-du-Nord, la création d'un site



## ENVIE Hauts de France, première entreprise d'insertion du territoire

Treize personnes de retour à l'emploi, un magasin de 80 m<sup>2</sup>, un atelier de 500 m<sup>2</sup> : depuis le mois de juin 2003, Envie Hauts de France a pris ses quartiers à Raismes, dans un bâtiment acheté par La Porte du Hainaut et réhabilité à cette attention avec des financements politiques de la ville. Sa spécialité : la remise en état et la vente à bas prix du gros électroménager (machines à laver, fours, réfrigérateurs, télévisions, etc.).

Les salariés - des personnes privées d'emploi depuis longtemps - bénéficient d'un apprentissage rémunéré et qualifiant. Ils sont embauchés pour deux ans, sont suivis au quotidien par le chef d'atelier et bénéficient d'un accompagnement personnel pour leur permettre de régler les éventuels problèmes de logement, de santé, de surendettement, et de confiance en soi.

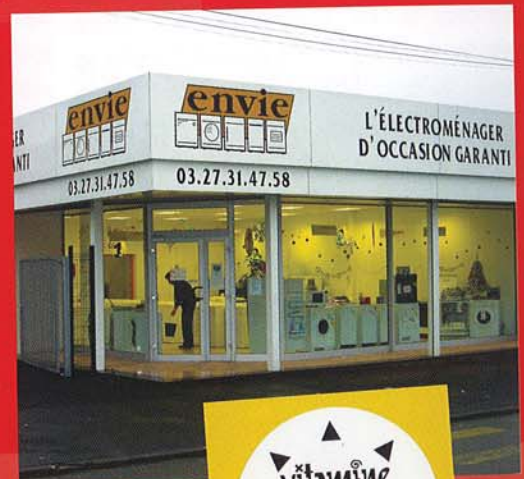
Première entreprise d'insertion à s'installer sur le territoire de La Porte du Hainaut, Envie est affiliée au groupe vitamine T, le pionnier nordiste de l'insertion par le travail (10 structures, 1900 salariés en insertion). Pour La Porte du Hainaut, il va s'en dire que le succès de cette implantation en appelle d'autres.



Internet à Wallers, la réhabilitation des écoles de Denain, le réaménagement du centre ville de Lourches, la requalification du quartier des Grands Champs à Haveluy et celle du boulevard de la Liberté à Douchy.

### Programme d'actions communautaires

Pour apporter de nouveaux services aux habitants, La Porte du Hainaut présente sa propre programmation devant les services instructeurs. Elle a ainsi pu obtenir des financements pour la programmation estivale ainsi que pour ses projets d'Ec'eaubus, de cyberbus, et de ludobus (respectivement mis en œuvre par le service jeunesse en 2002, 2003 et 2004), pour l'étude diagnostic qui a précédé la mise en place du PLIE, pour l'installation d'une entreprise d'insertion (suivie par le service de développement économique et le PLIE), pour la réhabilitation de l'équipement Emploi-insertion à Escaudain ainsi que pour une action en faveur de l'expression théâtrale (suivie par le service culturel).





## JEUNESSE

# La jeunesse : une priorité toute l'année

### Programmation estivale : deux mois bien remplis !

"Evadez-vous chez vous", telle était la proposition de la communauté d'agglomération à tous ceux qui restaient à la maison durant l'été 2002, et ils sont nombreux. Ce fut un succès : plus de 7400 personnes ont participé aux diverses activités gratuites proposées en juillet et en août dans les communes de l'agglomération.

Il est vrai que les animations étaient variées : conteur, découverte des métiers et des techniques de restauration de la pierre

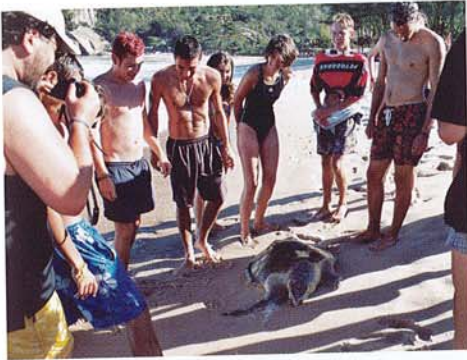
d'Avesnes, accès au multimédia, construction de cerfs-volants, promenades dans les arbres avec les Haut Perchés, à pied à la découverte du patrimoine et de la nature, rollers, kid stadium d'athlétisme. Bref, pendant deux mois, la programmation estivale a animé les villages, rassemblé et diverti les habitants et créé du lien social.

Forte de ce succès populaire, La Porte du Hainaut a renouvelé l'opération en 2003, avec une programmation renforcée, présente jusque dans les maisons de retraite et la participation de l'Ec'eaubus. 1860 enfants ont participé aux seules animations sportives.



## Les citoyens du monde pour s'ouvrir aux autres

A l'été 2003, La Porte du Hainaut s'est engagée plus avant dans sa démarche sociale en permettant aux jeunes de 18 à 20 ans de voyager loin de chez eux. Parce qu'un grand nombre d'entre eux ne quittent jamais



l'arrondissement, la communauté d'agglomération a souhaité les aider à découvrir d'autres cultures, d'autres modes de vies, des paysages insoupçonnés, en proposant des séjours encadrés et en prenant à sa charge une partie des frais (fixée en fonction des revenus).

92 jeunes ont ainsi découvert le Brésil, l'Andorre ou le Maroc. A leur retour, ils ont témoigné de leurs expériences à travers une exposition de photos et d'objets rapportés. Pour les plus jeunes (à partir de 16 ans), La Porte du Hainaut a mis en place des excursions à la journée qui ont rencontré un grand succès (525 départs réalisés). Il est vrai que pour 10 euros, ces jeunes gens ont découvert des métropoles européennes (Londres, Paris, Anvers, Bruges, Cologne) et nouer des amitiés durables avec les jeunes d'autres communes.

Au final, l'opération "Citoyens du monde" a permis aux participants de vivre un voyage qui les a étonnés, enrichis et que pour la plupart ils n'auraient jamais pu réaliser sans aide, mais elle a aussi permis de renforcer les liens et la cohésion entre les habitants des 38 communes. La communauté d'agglomération souhaite naturellement pérenniser ces actions.

## Le cyberbus amène la technologie numérique à toutes les portes

A La Porte du Hainaut, la lutte contre les exclusions passe aussi par le Net. Parce qu'il est bien difficile aujourd'hui de se faire une place dans la société sans maîtriser les nouvelles technologies de l'information et de la communication, parce que toutes les familles n'ont pas les moyens de s'équiper, que toutes les communes ne peuvent ouvrir des centres multimédia, La Porte du Hainaut a décidé de porter ces technologies au cœur de chaque commune. Comment ? En transformant un bus en espace multimédia connecté à Internet.

Inauguré en décembre 2003, cet outil itinérant est ouvert gratuitement aux habitants et associations. Deux animateurs guident les

novices et accompagnent le public dans son apprentissage afin qu'il s'approprie ces nouvelles technologies dont la maîtrise sera indispensable demain. Le cyberbus complète l'espace multimédia communautaire, accessible toute l'année à Bouchain.





## CULTURE

# Culture pour tous et partout

En matière culturelle, La Porte du Hainaut a un objectif : faciliter l'accès à la culture au sens large pour le plus grand nombre et jusque dans les plus petits villages. Pour y parvenir, elle s'est engagée bien au-delà de la gestion des équipements.

Son action repose sur deux piliers : le développement de la lecture publique et le spectacle vivant. Leur succès montre qu'ils répondent à une réelle attente du public et des collectivités.

### Les équipements culturels

Dressé en 2001, l'état des lieux des équipements existants (théâtres, salles de spectacle, médiathèques, écoles d'art, écoles de danse ou musées) a conduit les élus à les transférer très progressivement des communes à la communauté d'agglomération, en commençant par les théâtres et médiathèques de Denain et Saint-Amand-les-Eaux.



### Développer la lecture publique

Les conclusions de l'étude de mise en réseau des médiathèques et des bibliothèques ont mis en évidence le manque de surfaces de

bibliothèques, le manque de livres par habitant et la faiblesse du taux de fréquentation des bibliothèques sur le territoire. Pour combler ce retard afin de donner à chacun et notamment aux enfants, toutes les chances de réussite scolaire et d'intégration professionnelle, La Porte du Hainaut a adopté un programme pluriannuel.

Sa mise en œuvre est montée en charge en 2003 avec :

- l'élaboration des projets de nouvelles médiathèques à Escaudain dans le Denais et à Bouchain dans l'Ostrevant qui s'intégreront au réseau composé des autres médiathèques et des bibliothèques municipales ou associatives ;
- l'organisation d'actions d'éducation populaire autour de l'écrit et du livre : lectures spectacles ; théâtre ou expositions (Victor Hugo, Georges Simenon).





## Le spectacle vivant

En la matière, les trois notions qui président à l'intervention communautaire sont : accompagnement, proximité et complémentarité.



La programmation proposée par La Porte du Hainaut tient compte des demandes des communes ainsi que de leurs moyens humains, techniques et financiers. Elle se veut complémentaire des saisons culturelles



des grandes villes.

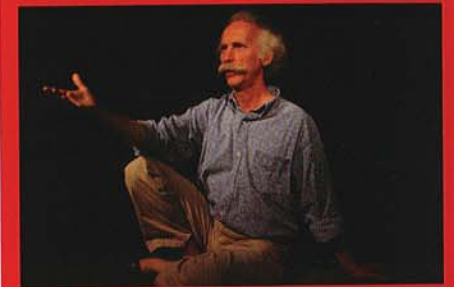
En 2002, la communauté d'agglomération a proposé trois spectacles de théâtre (8 représentations), un spectacle musical (10 représentations), un spectacle de rue, cinq concerts, des opérations "contes" aux vacances de printemps et à l'été.

En 2003, la diffusion de proximité a compté quatre lectures, dix spectacles de théâtre (dont 5 pour le jeune public), trois spectacles musicaux, trois concerts (jeune public), neuf ateliers d'arts plastiques et une avant-première de cinéma. Soit 49 représentations, dans 28 communes pour plus de 9000 spectateurs.

La Porte du Hainaut accueille également des résidences artistiques. L'idée : provoquer la rencontre entre les habitants et les artistes, favoriser la découverte du monde du spectacle (de sa préparation à la représentation), leur permettre de s'exprimer dans des ateliers de pratiques artistiques, etc. C'est ainsi que la compagnie de Commerce et d'Industrie a travaillé avec les écoles, le plasticien Pierre Audenaert a animé des ateliers dans les centres de loisirs et les maisons de retraite... ■

## Laissez la porte ouverte au conte

Difficile de résister au talent d'un conteur : il jauge son auditoire, attise sa curiosité et l'entraîne sans crier gare dans ses histoires. Mieux encore, le conte fini, vous brûlez d'y retourner. Impossible ? Pas du tout : il suffit de prendre un livre. Forte de cette conviction,



La Porte du Hainaut a invité sept conteurs pendant les vacances de printemps 2002. Les sept spectacles ont attiré 500 enfants des centres de loisirs de 15 communes et 170 personnes venues spontanément. A l'évidence : les contes attirent et plaisent aux petits comme aux grands.

Si bien qu'à l'été 2002, La Porte du Hainaut a accueilli le conteur provençal Jean Guillon. Pendant plus d'un mois, l'artiste a sillonné le territoire à bord de son Théâtre Volant. En quelques 146 représentations, toutes uniques, il a entraîné 3488 personnes dans la poésie de ses contes. Un succès qui a conforté La Porte du Hainaut dans son action en faveur de la lecture et du livre.



## SPORT

# Des actions tous azimuts, pour les sportifs de haut niveau comme pour les enfants

Parce que le sport rime avec épanouissement personnel et santé, la communauté d'agglomération de La Porte du Hainaut a adopté une politique de promotion sportive qui s'adresse à tous, de l'athlète de haut niveau au pratiquant occasionnel.

Les actions entreprises en faveur du sport se concrétisent de la manière suivante :

### L'aménagement de 42 plateaux multisports ou aires de jeux



Chacune des 38 communes sera dotée d'un équipement, au moins. Le coût par projet s'élève à 121 959,21€ HT. Un appel d'offres est lancé sur les 27 premiers projets après qu'une étude ait défini les besoins. Les travaux débiteront au premier trimestre 2004.



### La construction et la réhabilitation des équipements nautiques

Une réflexion globale est en cours pour prendre en compte les aspects ludique, touristique et sportif à intégrer à ce type d'équipement.

### La généralisation du suivi médical personnalisé pour les sportifs amateurs et professionnels

En s'appuyant sur l'expérience du centre médico-sportif de Denain, qui a reçu le label de "plateau technique pour les athlètes de haut niveau" en mai 2002, la communauté a décidé de généraliser la médecine du sport en finançant le développement des activités du CMS de Denain et en ouvrant une antenne à Saint-Amand-les-Eaux (octobre 2002). Un matériel de plus en plus sophistiqué est ainsi mis à disposition des clubs évoluant en

Nationale sans omettre les pratiquants "loisirs" qui peuvent y consulter gratuitement un médecin.

### Le centre d'initiation sportive

Créé à la rentrée 2002, il proposait aux enfants de 7 à 11 ans, un panel de 20 disciplines



sportives à pratiquer dans les 38 communes pendant l'année scolaire. La Porte du Hainaut assure l'encadrement des activités et

fournit le matériel ; les communes mettent leurs équipements à disposition. Dès la première saison, le centre a enregistré près de 800 inscriptions. En 2003, pour répondre à la demande des habitants, la communauté d'agglomération a ouvert le centre d'initiation sportive aux enfants de 6 à 12 ans et a proposé de nouvelles activités (tir à l'arc et VTT).





### Les Pass'Sport vacances

Par ailleurs, durant les vacances, les animateurs du service des sports organisent des animations en partenariat avec les ligues régionales : roller, athlétisme à l'été 2002, football à la Toussaint 2002 et hand-ball à la Toussaint 2003.

### Les patinoires de Noël

Depuis 2002, la Communauté d'Agglomération de La Porte du Hainaut finance l'installation de quatre patinoires pendant les vacances de Noël ainsi que des spectacles sur glace. Réparties sur l'ensemble du territoire, ces patinoires accessibles au public pour un prix modique, offrent un peu de féerie et appor-

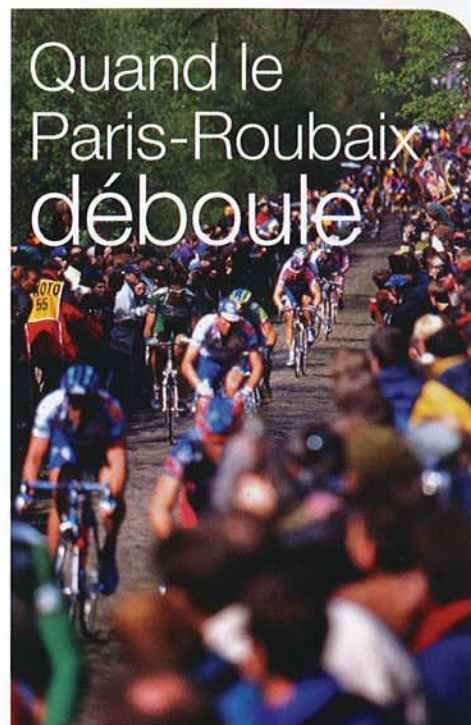
tent de l'animation au cœur des communes. En 2003, 14 686 adultes et enfants ont goûté aux joies du patinage (alors qu'il n'existe plus d'équipement de ce type dans tout l'arrondissement).

### Un soutien financier aux clubs de haut niveau

Pour favoriser leur ascension, La Porte du Hainaut apporte un soutien financier aux clubs qui évoluent en championnat national. Aujourd'hui ils sont huit : les basketteuses de Saint-Amand-les-Eaux (N1), les basketteurs d'Escaudain (N2) et ceux de Denain Voltaire (N2), les volleyeurs de Bellaing (N3), les cycliste de Raismes (N2), les nageurs (N2) et les poloïstes (N3) du sporting club libellule de Denain et l'équipe féminine du Tennis club denaisien (N1B).



Cette aide est fonction du niveau de l'équipe et des contraintes de la discipline. En 2003, elle a atteint 438 400 €. ■



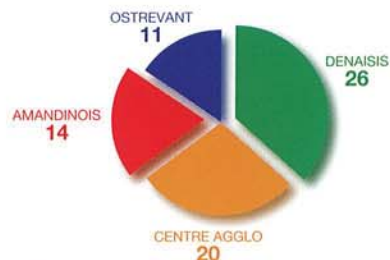
La Porte du Hainaut est le théâtre d'évènements sportifs de dimension internationale comme le grand prix cycliste de Denain, l'Open Gaz de France de tennis de La Porte du Hainaut, la course des terrils et depuis 2003, l'avant-dernière manche du Super prestige de Cyclocross. Ce sont autant d'occasions qu'elle saisit pour promouvoir le territoire. Mais le temps fort de l'année reste sans conteste la reine des classiques cyclistes : Paris-Roubaix, qui se double ici d'une grande fête populaire. Le peloton passe au pied des chevalements du site minier (siège de la communauté) juste avant de s'engouffrer dans la redoutable trouée d'Arenberg, non sans avoir traversé une dizaine de communes du territoire. Depuis la réalisation de l'exposition "Paris-Roubaix cent ans de légende", La Porte du Hainaut entretient un chaleureux partenariat avec Amaury Sport Organisation, si bien que chaque veille du départ à Compiègne, elle occupe un stand à l'égal des grands partenaires de la course. De plus, elle soutient financièrement les élèves du lycée horticole de Raismes qui rénovent les précieux pavés du Nord, à l'initiative de l'association "les Amis de Paris Roubaix".



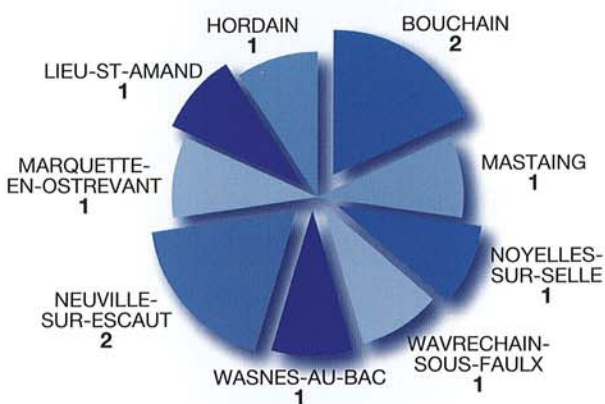


# CHIFFRES CLÉS

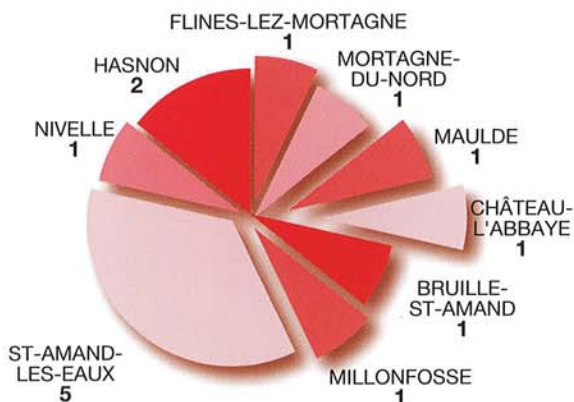
## Nombre de délégués communautaires par secteurs



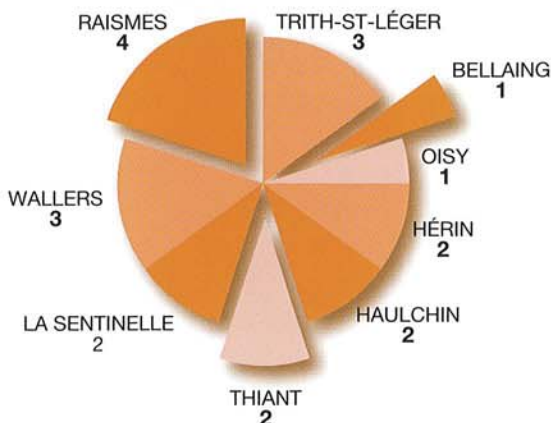
### OSTREVANT



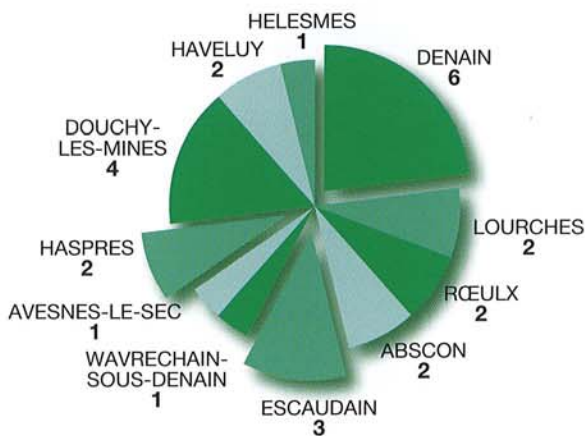
### AMANDINOIS



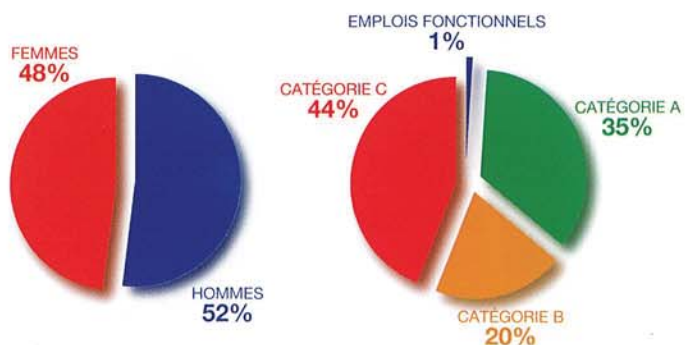
### CENTRE AGGLO



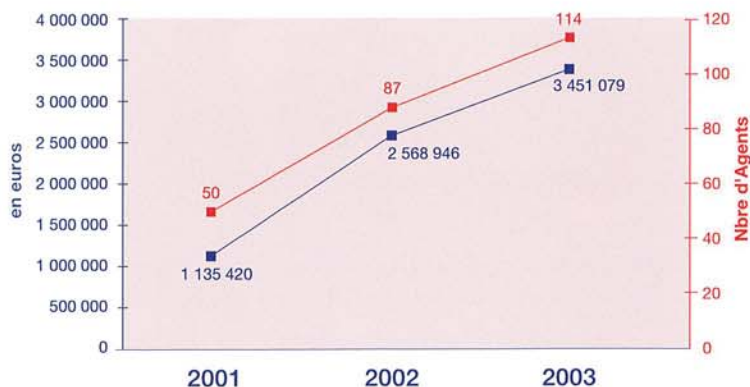
### DENAISIS



## Personnel de La Porte du Hainaut



Courbes comparatives des dépenses annuelles de personnel et du nombre d'agents de 2001 à 2003



#### COORDONNÉES UTILES

Standard Raismes. Tél. : 03 27 09 00 93 - Fax : 03 27 21 09 03

Standard Wallers. Tél. : 03 27 09 05 05 - Fax : 03 27 09 91 20

Secrétariat du Président. Tél. : 03 27 09 91 36 - Fax : 03 27 09 91 35

Secrétariat du Directeur Général des Services. Tél. : 03 27 48 34 01

Secrétariat de la Directrice Générale Adjointe. Tél. : 03 27 09 92 72

Pôle Finances et Contrôle de Gestion. Tél. : 03 27 09 92 76

Pôle Ressources Humaines. Tél. : 03 27 09 92 75

Pôle Affaires Générales Informatique. Tél. : 03 27 09 92 29

Pôle Développement Economique et Emploi. Tél. : 03 27 09 05 09

Pôle Jeunesse, Sport, Culture. Tél. : 03 27 09 92 20

Pôle Services Techniques. Tél. : 03 27 09 92 86

Le projet de territoire est consultable  
sur le site [www.agglo-porteduhainaut.fr](http://www.agglo-porteduhainaut.fr)  
et envoyé sur simple demande au 03 27 09 92 64 ou par mail  
[projetdeterritoire@agglo-porteduhainaut.fr](mailto:projetdeterritoire@agglo-porteduhainaut.fr)

#### CONTACT

Porte du Hainaut Développement

Site minier de Wallers-Arenberg

BP 59 - 59135 Wallers

Tél. : 03 27 49 85 28

Mail : [agence@agglo-porteduhainaut.fr](mailto:agence@agglo-porteduhainaut.fr)

Site : [www.agence-porteduhainaut.com](http://www.agence-porteduhainaut.com)



**La Porte du Hainaut**  
Communauté d'Agglomération

Rue Michel Rondet

BP 59 - 59135 WALLERS

Tél. : 03 27 09 00 93

Fax : 03 27 21 09 03

[contact@agglo-porteduhainaut.fr](mailto:contact@agglo-porteduhainaut.fr)



**La Porte du Hainaut**  
Communauté d'Agglomération

Rue Michel Rondet  
BP 59 - 59135 WALLERS  
Tél. : 03 27 09 00 93  
Fax : 03 27 21 09 03  
[contact@agglo-porteduhainaut.fr](mailto:contact@agglo-porteduhainaut.fr)